

*40 år tillsammans
för ett gott samhälle
1977-2017*



HÖGSKOLAN
DALARNA

HDa dnr DUC 1.4-2017/1

ÅRSREDOVISNING 2016

Högskolan Dalarna

Fastställd av högskolestyrelsen 2017-02-20



Innehåll

Tabeller och diagram	4
Högskolan Dalarna i siffror	5
Rektors förord.....	6
Högskolans uppdrag.....	7
Högskolans vision	8
Prioriterade utvecklingsinriktningar	8
Utbildning på grundnivå och avancerad nivå	16
Utbildningsbehov.....	16
Utveckling av Högskolans utbildningar.....	17
Studenterna	18
Utbyggnad av vissa utbildningar.....	25
Utbildning på campus respektive nät	26
Antal avlagda examina.....	27
Övriga utbildningsfrågor.....	29
Internationalisering och internationell mobilitet.....	31
Kvalitetsarbete inom utbildningen	35
Forskning och utbildning på forskarnivå	38
Forskning	38
Utbildning på forskarnivå	44
Kvalitetsarbete inom forskning och utbildning på forskarnivå	45
Samverkan och samskapande	47
Miljöarbete – globala perspektiv och hållbarhet	51
Högskolans infrastruktur	52
Personal och kompetensförsörjning	54
Kompetensförsörjning	54
Förmåner och en god arbetsmiljö	55
Kompetensutveckling	55
Vetenskaplig kompetens	56
Jämställdhet och mångfald.....	56
Personalstatistik	57



Pensionsavgångar	59
Sjukfrånvaro.....	59
Ekonomisk redovisning	61
Redovisning av prestationer	61
Kapitalförändring.....	63
Intäkter.....	63
Kostnader.....	68
Kapitalförändring per verksamhetsgren.....	70
Myndighetskapitalet	70
Likviditet	71
Balansräkning	71
Förändring oförbrukade bidrag.....	71
Resultaträkning, tkr	72
Balansräkning, tkr	73
Anslagsredovisning, tkr	75
Finansiella villkor	75
Tilläggsupplysningar och noter	77
Redovisningsprinciper	77
Noter avseende resultaträkning.....	78
Bilagor	84
Bilaga 1 Redovisning av takbelopp	84
Bilaga 2: Väsentliga uppgifter. ¹	86
Högskolan Dalarnas organisation	87
Styrelse och ledning	89
Styrelseledamöternas ersättningar och uppdrag	90
Underskrifter	91



Tabeller och diagram

Tabell 1	Antal helårsstudenter 2014-2016	18
Tabell 2	Antal helårsstudenter och andel kvinnor/män per utbildningsområde 2014-2016	19
Tabell 3	Antal helårsstudenter och helårsprestationer 2014-2016 fördelade på utbildningsprogram och fristående kurser	22
Tabell 4	Antal programnybörjare, helårsstudenter och examina för högskoleingenjör- samt vissa vård- och lärarutbildningar 2014-2016	23
Tabell 5	Antal avlagda examina 2014-2016	28
Tabell 6	Antal studieavgiftsskyldiga studenter 2014-2016	32
Tabell 7	Inresande studenter i utbytesprogram 2014-2016	34
Tabell 8	Utresande studenter i utbytesprogram 2014-2016	35
Tabell 9	Antal publikationer 2014-2016	39
Tabell 10	Antal i forskarutbildning fördelat på forskningsämnesområde och kön 2014-2016	44
Tabell 11	Antal anställda 2016-12-31 (kategori, ålder, kön)	57
Tabell 12	Antal anställda (personår, kategori) 2014-2016	58
Tabell 13	Antal anställda (personår) lärare resp. teknisk/administrativ personal 2014-2016	58
Tabell 14	Antal rekryterade och befordrade lärare fördelat på kön 2014-2016	59
Tabell 15	Sjukfrånvaron i förhållande till personår under 2014-2016	60
Tabell 16	Volym samt kostnad för prestationer 2014-2016	62
Tabell 17	Resultaträkning 2014-2016, tkr	64
Tabell 18	Verksamhet där avgiftsintäkterna disponeras 2014 - 2016, tkr	67
Tabell 19	Intäkter och kostnader per verksamhetsgren 2016-12-31, tkr	69
Tabell 20	Kapitalförändring på område 2016-12-31, tkr	70
Tabell 21	Förändring av oförbrukade bidrag 2016-12-31	71
Tabell 1:1	Redovisning av antal helårsstudenter (HST) och helårsprestationer (HPR)	84
Tabell 1:2	Beräkning av anslagssparande och överproduktion (tkr)	85
Diagram 1	Utbildningsvolym 2016 per område, anslagsintäkter (mnkr)	21
Diagram 2	Utbildningsvolym 2016 per område, antal helårsstudenter	21
Diagram 3	Antal helårsstudenter, campus respektive nätbaserad utbildning, 2003-2016	27
Diagram 4	Totala intäkter forskning 2003-2016 (mnkr)	39
Diagram 5	Intäkter 2016 samt procentuell andel	65
Diagram 6	Bidragsfinansiärer 2016	66
Diagram 7	Högskolan Dalarnas verksamheter 2016	66
Diagram 8	Verksamhetens kostnader 2016	69



Högskolan Dalarna i siffror

2016	2015
765 anställda omfattande 601,5 personår	751 anställda omfattande 604,4 personår
40 professorer	43 professorer
dessutom 49 docenter	dessutom 39 docenter
54 % forskarutbildade lärare: <i>inkl. meriteringsanst o forskningsledare (avser antal individer)</i>	55 % forskarutbildade lärare: <i>inkl. meriteringsanst o forskningsledare (avser antal individer)</i>
264 adjunkter	269 adjunkter
62 forskarstuderande varav 10 i egen forskarutbildning (samt 7 företagsdoktorander och 12 kommundoktorander)	72 forskarstuderande varav 10 i egen forskarutbildning (samt 4 företagsdoktorander och 7 kommundoktorander)
600 mnkr i omsättning varav 106,2 mnkr (18 %) inom forskningsverksamhet	587 mnkr i omsättning varav 109,5 mnkr (19 %) inom forskningsverksamhet
42 % externfinansiering inom forskningsverksamheten (44 mnkr)	49 % externfinansiering inom forskningsverksamheten (54 mnkr)

Utbildningsutbud	Utbildningsutbud
76 utbildningsprogram varav 27 på avancerad nivå	73 utbildningsprogram varav 27 på avancerad nivå
1 170 kurser	1 186 kurser

Studentstatistik	Studentstatistik
15 493 studenter	16 344 studenter
10 498 studenter inom nätbaserad utbildning	11 642 studenter inom nätbaserad utbildning
1 274 internationella studenter (<i>freemovers och utbytesstudenter</i>) <i>Källa: SCB/UKÄ, siffrorna avser läsår</i>	1 181 internationella studenter (<i>freemovers och utbytesstudenter</i>) <i>Källa: SCB/UKÄ, siffrorna avser läsår</i>
5 907 helårsstudenter	6 267 helårsstudenter
4 729 helårsprestationer (prestationsgrad 80,1 %)	4 685 helårsprestationer (prestationsgrad 74,8 %)
1 193 examina varav 9 masterexamen varav 104 magisterexamen varav 464 kandidatexamen	1 274 examina varav 11 masterexamen varav 103 magisterexamen varav 581 kandidatexamen



REKTORS FÖRORD

År 2016 har varit spännande och intensivt. I en verksamhet med full produktion av utbildning, forskning och samskapande, har vi satt av tid och engagemang för att utreda förutsättningarna för Högskolans långsiktiga utveckling med fokus på den fysiska infrastrukturen. Denna utredning var ett naturligt och logiskt steg, efter att vi under år 2014 och 2015 hade tagit fram en vision och ett strategidokument med fyra prioriterade inriktningar: bildning, öppna vägar till kunskap, samskapande och i Dalarna i världen. Dessutom har vi under samma period gjort nödvändiga vägval för utvecklingen av vår digitala infrastruktur.

Utredningen har, efter hörande av studenter, personal och inte minst externa partners, tagit fram ett omfattande och gediget underlag för Högskolans framtida utveckling. Under hösten valde dock regeringen att förekomma Högskolestyrelsen och fastställde att Högskolan även framöver ska vara verksam i både Borlänge och Falun. Beslutet var överraskande och många blev besvikna över att Högskolan inte själv fick fatta ett välgrundat beslut om sin egen utveckling.

I de värdefulla underlag som tagits fram står det klart att vi behöver och vill utveckla Högskolan på flera områden. Materialet från utredningen kommer även fortsatt att vara till god hjälp för att prioritera utvecklingsområden i syfte att långsiktigt stärka Högskolan. Hela utredningsprocessen visade också på ett starkt engagemang för Högskolans utveckling, vilket vi naturligtvis ska ta vara på.

Vi har fullföljt vårt uppdrag för år 2016 och redovisar 5 907 helårsstudenter och 4 729 helårsprestationer och avräknar därmed hela vårt takbelopp. Totalt omsatte Högskolan ca.600 mnkr varav forskningen stod för 106 mnkr. Vi har medvetet under det senaste året återställt nivån på de sparade prestationerna och Högskolan har nu 27,6 mnkr i sparade prestationer och 122,1 mnkr i myndighetskapital. Myndighetskapitalet planeras att fortsatt användas för kostnader i samband med omställningsprocessen och till riktade utvecklingsinvesteringar.

Utvecklingen av utbildningsutbudet har fortsatt med sex nya huvudområden och flera nya programstarter; bland annat ett kandidatprogram i bygg- och samhällsplanering, en magister i fysioterapi och ämneslärare i matematik respektive idrott och hälsa.

Ett av de viktiga stegen för vår långsiktiga utveckling som akademisk institution togs under hösten, då vi lämnade in två ansökningar om tillstånd att få examinera på forskarnivå; inom evidensbaserat hälso- och välfärdarbete respektive pedagogiskt arbete. Detta hade inte kunnat ske utan ett uthålligt och målmedvetet utvecklingsarbete inom våra forskningsprofiler.

Högskolan fortsätter att utveckla uthålliga strukturer för samverkan inom områden som är viktiga för oss och våra partners. Under 2016 inrättades två nya centrumbildningar, ett för besöksnäringen (CeTLER) och ett för interkulturella studier (IKUD). Vi är också mycket glada över att Energikompetenscentrum (EKC) och Knowledge Transfer Partnership (KTP), två av våra större EU-finansierade samverkansprojekt, framgångsrikt etablerats under året.

Det är en förmån att få arbeta på ett lärosäte som Högskolan Dalarna. Jag är stolt över att få leda en, för vårt samhälle, så viktig verksamhet tillsammans med medarbetare som har mod och engagemang att kontinuerligt utvecklas, som har uthållighet och kreativitet att hitta konstruktiva lösningar och som har en orubbad framtidstro att fullgöra vårt uppdrag.

Marita Hilliges
Rektor



HÖGSKOLANS UPPDRAG

Högskolans uppdrag regleras genom lagar och förordningar. För högskolor och universitet är högskolelagen och högskoleförordningen särskilt framträdande. Högskolorna kan med utgångspunkt från detta regelverk välja att lägga större fokus på vissa delar av uppdraget och också välja hur uppdraget ska utföras. För Högskolan Dalarna är utbildning på grundnivå och avancerad nivå i fokus och en stor del av undervisningen sker nätbaserat. Detta påverkar vilka strategier Högskolan tar fram och vilka interna mål som sätts upp.

Utöver högskolelagen, högskoleförordningen och regleringsbrevet har Högskolan tagit fram en vision och prioriterade utvecklingsinriktningar som tillsammans med internt framtagna verksamhetsplaner utgör grund för de verksamhetsuppdrag som rektor ger till akademier, stödfunktioner, forskningsprofiler och nämnder.

I uppdraget ingår att verksamheten ska bedrivas med hög kvalitet. Kvalitetsarbete är det arbete som sker inom samtliga verksamhetsområden med syfte att förbättra och utveckla verksamheten. Detta arbete vilar på medarbetare och studenters drivkraft till utveckling samt övriga intressenters behov, förväntningar och krav på verksamheten. I Högskolans policy för systematiskt kvalitetsarbete tydliggörs kvalitetsarbetets syfte genom att kopplas till Högskolans vision och strategiska inriktningar. Policyn ger en översiktlig beskrivning av Högskolans idé om systematiskt kvalitetsarbete, kvalitetskultur och kvalitetsansvar. Kvaliteten i verksamheten bygger på att förbättringsarbetet utgör en integrerad del i alla verksamhetsprocesser.

Med utgångspunkt i Högskolans vision och prioriterade utvecklingsinriktningar formulerar respektive enhet operationella mål i en verksamhetsplan. I verksamhetsplaneringen genomförs dialoger mellan ledningen och företrädare för respektive resultatenhet om verksamhetens resultat från föregående år samt planering och budget för nästkommande år. Efter styrelsens beslut om verksamhetsplan och budget beslutar rektor om ett verksamhetsuppdrag för respektive enhet.

Enligt regleringsbrevet ska all individbaserad statistik redovisas för det totala antalet samt uppdelat på kön om det inte finns särskilda skäl som talar mot detta. Detta har tillämpats för all individbaserad statistik i resultatredovisningen, förutom bibliometriska uppgifter.



Högskolans vision

Högskolan Dalarnas styrelse fastställde i december 2014 en vision för Högskolan. Visionen är inte tidsatt utan beskriver en verksamhet att sträva emot. Den sammanfattas i devisen *Vi skapar öppna vägar till kunskap för ett gott samhälle* och stöds av en tolkning av vårt uppdrag som högskola i orden *Vi samskapar bildning, utbildning och forskning i Dalarna och i världen*. De värden vi vill leva efter i vår verksamhet är *öppenhet, mod och ansvar*.

Prioriterade utvecklingsinriktningar

Högskolans styrelse fastslog i slutet av 2015 prioriterade utvecklingsriktningar för Högskolan för fyraårsperioden 2016-2019, baserade på Högskolans vision, uppdrag och värden. Dessa syftar till att tolka visionens formuleringar och prioritera bland möjliga handlingsinriktningar, och ska bilda en utgångspunkt för enheternas egna prioriteringar av aktiviteter, såsom de uttrycks i fleråriga operativa handlingsplaner och därefter i de årliga verksamhetsuppdragen. På så sätt kan Högskolans gemensamma viljeinriktning både möta och befruktas av enheternas enskilda perspektiv och initiativ. Det blir därför viktigt att också bekräfta och stödja utveckling som bygger på enheternas tolkning av visionen.

Samtliga dessa prioriterade inriktningar kräver konkret handling i Högskolans verksamhetsgrenar, utbildning och forskning, genom ett systematiskt och förtroendefullt samskapande internt och externt. För att uppnå de ambitiösa åtagandena krävs ett innovativt och uthålligt engagemang från lärare och studenter men lika mycket från alla de stödfunktioner som bidrar till att skapa högsta möjliga kvalitet i hela verksamheten.

I strategidokumentet *Att leva visionen – prioriterade inriktningar för Högskolan Dalarna 2016-2019* finns fyra strategiska inriktningar:

- Bildning
- Öppna vägar till kunskap
- Samskapande
- I Dalarna i världen

Under varje strategisk inriktning finns sedan ett antal prioriterade utvecklingsområden. Högskolans visionsarbete är dock inte begränsat till dessa prioriterade områden, utan ska genomsyra all verksamhet. Här redovisas den verksamhet under 2016 som specifikt anknyter till de strategiska inriktningarna.

Bildning

Bildning innebär en resa mot större självständighet, ett utvecklat omdöme och en starkare handlingsförmåga. Högskolans utbildningar ska skapa förutsättningarna för en sådan resa, för alla studenter. En nära koppling mellan forskning och utbildning är en väsentlig komponent i bildningsresan.



Högskolan Dalarna ska ständigt utveckla en levande diskussion om vad som utgör ett gott samhälle, bland studenter och medarbetare men också i öppna mötesplatser med omvärlden. Etiska utgångspunkter, som rättvisa, hållbarhetens innebörder, globalt ansvar med flera grundläggande begrepp, ska alla synliggöras och hållas levande inom Högskolans olika verksamheter, forskning, utbildning och samskapande.

Bildningens utveckling i utbildningen.

Bildningen tryggas i Högskolans utbildningar genom att generiska förmågor tydliggörs i utbildnings- och kursplaner, för att realiseras i de faktiska lärsituationerna. En inventering av hur de generiska förmågorna tillgodoses i varje utbildning pågår, tillsammans med ett arbete med att definiera vad bildningsbegreppet innebär i det utbildningssammanhang studenten rör sig i. I det kontinuerliga arbetet med att revidera och utveckla utbildningarna har ett större fokus nu lagts på att föra in etik och reflektion kring samhällseliga aspekter. Det pedagogiska upplägget syftar också alltmer till att utveckla studenternas egna initiativ, reflektion och självständighet. Peer review, och studentmentorer är exempel på hur studenterna tränar sig i att ta ansvar för sitt eget lärande. Förutom aktiviteter i det ordinarie utbildningsutbudet förekommer seminarier och andra möten.

Forskningsförankring

Högskolans forskningsprofiler ska bidra till samhällets kunskapsutveckling och stärka förmågan att omsätta kunskap i handling. Forskningsprofilerna ska ha en sådan inriktning och styrka att de bär upp utbildning på grundnivå, avancerad nivå och forskarnivå.

Ämnesmiljöerna arbetar med att synliggöra sina forskare i grundutbildningarna. Detta sker bland annat genom att forskande personal prioriteras i undervisning och kursutveckling och genom att forskningsprojekt kontinuerligt rapporteras vid ämnesmöten så att ämnesmiljöns personal (även icke forskande) är uppdaterad på den pågående forskningen. Ett syfte med detta är bl.a. att identifiera möjliga forskningsprojekt för studentuppsatser och andra inslag som kopplar mot forskningen i ämnets kurser. Kurser på magisternivå speglar lärarnas forskningsinriktning och seniora forskare deltar regelbundet i kurser på grundnivå. De högre seminarierna är även öppna för studenter på avancerad nivå. Anknypningen är påtaglig bland annat inom teknikområdet där två nya magisterprogram utvecklats i Materialteknik respektive Energieffektivt byggande. Dessa utbildningar har mycket stark koppling till Högskolans forskningskompetens.

Pedagogisk kompetensutveckling

Den högskolepedagogiska kompetensutvecklingen på Högskolan Dalarna sker framförallt i de vardagliga diskussionerna kollegor emellan. Förutom dessa vardagliga samtal ingår det i ämnesgruppernas utveckling att diskutera högskolepedagogiska utvecklingsfrågor.

För att stärka den högskolepedagogiska utvecklingen har det under 2016 funnits två medarbetare på varje akademi som del av sin tjänst haft uppdraget att driva högskolepedagogisk utveckling vidare och detta har bland annat gjorts genom lunchseminarier, seminarier och podcasts. Det som utvecklarna bland annat jobbat med är:

- Studentaktiva och kollaborativa undervisningsformer



- Supplemental instructions – samverkansinläring
- Pedagogisk och vetenskaplig meritering

Högskolan har under året bedrivit högskolepedagogiska kurser, framförallt två behörighetsgivande kurser inom Högskolepedagogik, BHU1 och BHU2. Dessa har genomförts både som nät och campuskurs. Uppsatshandledning är ytterligare en uppskattad högskolepedagogisk kurs. Utöver dessa kurser har den högskolepedagogiska enheten utvecklat kurser, seminarier och handledningar av kortare och längre karaktär.

Under 2016 har en högskolepedagogisk utvecklingsplan tagits fram av en arbetsgrupp för att få en mer fokuserad och väl spridd pedagogisk utveckling på hela lärosätet.

I Högskolans pedagogiska karriärstege finns två steg, meriterad lärare och excellent lärare. Varje lärare kan ansöka hos Anställningsförslagsutskottet (AFU) om prövning för dessa steg. Varje ansökan till den pedagogiska karriärstegen bedöms av externa granskare, och under 2016 bedömdes två lärare vara meriterade. AFU gör på uppdrag från Utbildnings- och Forskningsnämnden (UFN) även en granskning av den vetenskapliga och pedagogiska skickligheten med avseende på varje sökande till lektors- och professorstjänster.

Öppna vägar till kunskap

Högskolan Dalarna vidareutvecklar de goda förutsättningar för studenters lärande och handlingsförmåga som skapats i öppna, kollaborativa och studentaktiva undervisningsformer och lärmiljöer genom det innovativa arbete med Nästa Generations Lärande (NGL) som präglar hela Högskolan. Vidareutvecklingen inbegriper en ny lärmiljö, ny samarbetsmiljö, och ny webb.

Inom projektet för en ny digital lärmiljö togs efter utvärdering av olika alternativ beslut om att upphandla en ny lärplattform som bättre uppfyller dagens krav och enklare kan integreras med Högskolans övriga system, främst den nya webbmiljön. Upphandlingen är slutförd, och implementation av ny lärplattform påbörjas under våren 2017. Under året har vidare utvärderats ett antal olika alternativa plattformar för nätburet samarbete inom lärandet. Beslut om hur Högskolan ska gå vidare inom detta område kommer att tas under våren 2017.

Målet med webbprojektet är att bygga en ny webbplattform för Högskolan Dalarna baserad på stabila och genomtänkta lösningar som skapar förutsättningar för långsiktig utveckling och förvaltning. Webbplatsens design ska sätta användaren i fokus och stödja Högskolan Dalarnas vision. Under första halvan av 2016 arbetade webbprojektet mot delmålet att lansera en första begränsad betaversion av webbplattformen med fokus på viktiga funktioner och en stabil teknisk basplattform inför fortsatt utveckling och förvaltning. Denna lanserades i juni 2016 där all personal och utvalda studenter fick tillgång till webbplatsen för test och feedback in till det fortsatta arbetet i projektet. Dessa synpunkter har varit en viktig tillgång i det fortsatta projektarbetet under året.

Parallellt med det tekniska utvecklingsarbetet har det skett ett arbete med genomgång och uppdatering av information i form av text och bild inför lanseringen av den nya webbplatsen. Målet med arbetet har varit en webbplats med relevant, aktuellt och intressant innehåll med fokus



på projektets prioriterade målgrupper. I januari 2017 inleds lanseringen av den nya webbplatsen som då görs tillgänglig publikt parallellt med nuvarande webbplats för att avslutas sommaren 2017 då den nya webbplatsen ersätter den nuvarande webbplatsen.

Vetenskaplig informationsförsörjning & Open Access

Högskolan Dalarna ska vara drivande i att tillgängliggöra forskning genom öppen publicering av data och resultat och genom att främja ett samhälleligt engagemang i forskningen.

En ny Medieplan har utarbetats med riktlinjer för vetenskaplig informationsförsörjning vid Högskolan. Målet är att införskaffa, tillhandahålla och tillgängliggöra ett kvalitativt och relevant utbud av tryckta och elektroniska informationsresurser för att tillgodose utbildningens och forskningens behov vid Högskolan.

En översyn har påbörjats av bibliotekets olika system för utlån, sökning och tillgängliggörande av informationsresurser för att tillse att Högskolan har de mest effektiva och kostnadseffektiva systemen för de behov som finns.

Högskolan Dalarnas policy för publicering och arkivering av forskning och studentarbeten blev klar under början av året. Till den hör tre handläggningsordningar gällande Open Access, examensarbeten och Högskolans publikationsserier.

En ny bibliometrisk modell för intern fördelning av det statliga forskningsanslaget har tagits fram. Av forskningsanslagets 60 mnkr fördelas nu 1 mnkr utifrån den "Norska modellen". DiVA är statistiskt underlag.

Arbetet med arkivering och tillgängliggörande av forskningsdata vid Högskolan Dalarna påbörjades under året. Det är ett samarbete mellan bibliotek, arkiv, IT-avdelning och forskare. Det handlar om att bygga upp en infrastruktur och kompetens på högskolan. En forskningsstödsenhet ska byggas upp i samarbete med Svensk Nationell Datatjänst och andra lärosäten i Sverige.

Breddad rekrytering

Högskolan Dalarna ska verka aktivt för att öppna olika vägar till högskolestudier även för dem som annars av tradition inte skulle ha valt högskolan eller vars livssituation skapar hinder för studier.

Högskolan bidrar till breddad rekrytering genom ett attraktivt och arbetsmarknadsanpassat utbud av högskoleutbildning och genom aktiva rekryteringsinsatser hos grupper som annars inte skulle ha sökt högskoleutbildning. Ett av UKÄ:s utvalda nyckeltal för breddad rekrytering är andel studenter med minst en förälder som har minst en treårig utbildning på högskolenivå. Under 2015, det sist uppmätta året, hade Högskolan Dalarna en andel om 26 %, jämfört med 27 % 2013, vilket är signifikant lägre än motsvarande genomsnitt för rikets lärosäten 2015 som var 39 %¹.

¹ Lägre värde innebär bredare rekrytering, eftersom nyckeltalet mäter andelen högutbildade föräldrar.



Befolkningen i regionen kring Högskolan Dalarna har generellt lägre utbildningsnivå än riket. Skillnaderna mot riket vad gäller föräldrars utbildningsnivå bland studenterna kan därför till viss del, men inte fullt ut, förklaras av demografiska faktorer.

Under 2015 hade Högskolan en andel om 20 % studenter med utländsk bakgrund. Motsvarande genomsnitt för rikets lärosäten är också 20 %. Andelen studenter av denna kategori på Högskolan Dalarna har ökat med tre procentenheter den senaste treårsperioden, jämfört med en procentenhet i riket. Dalarnas län har lägre andel utlandsfödda än riket, vilket betyder att Högskolan rekryterar större andel utlandsfödda i förhållande till rekryteringsunderlaget i regionen än genomsnittet i riket. Inom byggprogrammen på Högskolan Dalarna har uppemot 30 % av studenterna utländsk bakgrund.

Högskolan erbjuder tvååriga utbildningar inom teknik som endast kräver grundläggande behörighet. Dessa utbildningar bidrar tillsammans med basårstudier till att öka rekrytering från grupper som inte annars hade kunnat påbörja en högskoleutbildning inom teknik.

En viktig del i Högskolans arbete för breddad rekrytering är den stora mängd program och kurser som är tillgängliga via nätet. En övervägande majoritet av dessa utgörs av kollaborativ realtidsutbildning, d.v.s. att lärare och studenter träffas och arbetar tillsammans i föreläsningar, seminarier, grupparbeten m.m. på nätet. Högskolans satsning på NGL innebär att rekryteringen av studenter till utbildningarna breddas. Studentunderlaget är generellt sett äldre än vid campusförlagd utbildning och utgörs i hög grad av personer som vill vidareutbilda sig eller komplettera sin utbildning och som inte har möjlighet att flytta till studieorten. De nätbaserade kurserna tillåter studenter från vitt skilda bakgrunder (sociala, etniska, funktionshindrade m.fl.) att i stor utsträckning delta på egna villkor i undervisningen. Det breda utbudet av nätbaserade kurser främjar även möjligheten för människor som bor i glesbygden att utbilda sig, inte minst i Dalaregionen.

Högskolan har vidareutvecklat det regionala samarbetet gällande redan högskoleutbildade flyktingars och invandrares introduktion och integration i syfte att kunna erbjuda lämpliga kompletteringskurser och därigenom öka deras anställningsbarhet på den svenska arbetsmarknaden.

Samverkan med folkhögskolorna i Dalarna återupptogs vid ett möte med workshop. Ett huvudtema som utkristalliserades var flödet mellan folkhögskolorna och Högskolan, insatser för att minska avståndet mellan de två utbildningsformerna och gemensamt skapa incitament för att få fler folkhögskolestuderande att gå vidare till högskolestudier. I syfte att skapa intresse för högskolestudier föreslogs att folkhögskolestuderande med regelbundenhet får ta del av föreläsningar som genomförs på Högskolan Dalarna. Det ska också skapas forum för fortsatt samverkan.

Högskolan erbjuder språkstöd för studenter som behöver utveckla sitt skrivande, som ett led i Högskolans vision om öppna vägar till kunskap. Stödet är generellt, men effekten är att underlätta för studenter från studieovana miljöer att nå framgång i utbildningen.



Samskapande

Samskapande i olika former utgör en essentiell del av Högskolan Dalarnas vision och de för Högskolan prioriterade områdena. Högskolan har en långsiktig ambition att ha en stark koppling mellan utbildning, forskning och samverkan. Den kompetens som finns inom Högskolan har under 2016 gett goda förutsättningar att bidra till att, i enlighet med Högskolans vision, prioritera det särskilda behov av kompetens och kunskap som Dalarna och regionen omkring har.

Verksamhetsförlagd utbildning

Flera stora utbildningsprogram har verksamhetsförlagd utbildning som naturligt inslag. Inom lärarutbildningarna är övningsskoleprojektet särskilt intressant under 2016. Högskolan har sedan 1990-talet en väl utvecklad partnersamverkan med skolhuvudmännen i vår närregion under devisen ”lärarutbildning som skolutveckling”. I samband med att Högskolan antogs som ett av de lärosäten som sedan 2014 bedriver försöksverksamhet med särskilt utvalda övningsskolor och övningsförskolor har detta regionala samarbete vidareutvecklats och fördjupats till att idag kännetecknas av ett tydligt samskapande av utbildning och kunskap. Detta samskapande kommer till uttryck på flera olika sätt vilka alla skapar bättre förutsättningar för lärarstudenterna att uppnå examensmålen. Lärarstudenten får en kvalitetssäkrad VFU på en skola/förskola som har behöriga och erfarna lärare/förskollärare som genomgått handledarutbildning och är väl insatta i utbildningens mål och innehåll. Högskolan och övningsskolan/förskolan får genom det närmare och kontinuerliga samarbetet möjlighet att förena den forskningsbaserade vetenskapliga grunden med praktikens beprövade erfarenhet så att lärarstudenterna möter högskoleförlagda och verksamhetsförlagda lärarutbildare som tar ett gemensamt utbildningsansvar och talar samma språk. Genom detta samskapande under studenternas utbildning utvecklas också ny kunskap som i sin tur bidrar till att utveckla såväl Högskolans som övningsskolornas respektive verksamheter.

Inom vårdutbildningarna har antalet tillgängliga VFU-platser varit en begränsande faktor för hur många sjuksköterske- och barnmorskestudenter som kan antas till utbildning. Under 2016 har Högskolan tecknat avtal med landsting och kommuner för att utöka antalet VFU-platser i en gemensam ansträngning att möta vårdens kompetensbehov.

Även flertalet övriga program har integrerat arbetslivsanknytning i undervisningen i form av gästföreläsare och uppgifter/projekt hämtade från verkligheten. Inom vissa områden är samverkan mer uttalad; ett exempel är Byggprogrammets samverkan med Byggdialog, som inkluderar studiebesök, arbetsplatsförlagda uppgifter, och gemensamma seminarier. Inom teknikutbildningarna är merparten av examensarbetena förlagda till industrier och organisationer.

Inom språkområdet finns en rad samarbeten med lärosäten i och utanför Europa. Exempel på samskapande är kursverksamhet med gemensamma seminarier för studenter och lärare med lärosäten i Botswana, Kina, Korea, Marocko, Japan, Spanien och Tyskland. Inom ramen för en kurs i kultur har en ”kulturblogg” inrättats i samarbete med lärosäten i Norden och Baltikum. Ytterligare ett exempel på den nätbaserade undervisningens möjligheter till samskapande är projektet Tandem där tyska och svenska studenter gemensamt lär sig språk av varandra.



Branschförankring av utbildningen

Flertalet utbildningsprogram strävar efter att ha branschråd eller annan form av kontinuerlig kontakt med branschen för att skapa goda förutsättningar att driva kvalitativt bra program som är relevanta för arbetsmarknaden. För lärarutbildningarna är PUD (Pedagogiskt Utvecklingscentrum Dalarna) navet i branschkontakten, och SUD spelar motsvarande roll för socionomprogrammet. Inom vissa områden finns traditionella branschråd – t ex inom turism. Sedan 2015 har programmen kopplade till företagsekonomi och närliggande ämnen ett utvecklat programråd som spänner över hela huvudområdet med flera viktiga kontakter med branscher, yrken och företagande. Andra förekommande kontaktytor är frukostmöten (Personal och arbetsliv), branschträffar (Byggdialog Dalarna), digitala nätverk (Systemvetenskap), besök på och workshops med företag, samt gästföreläsare från företag (Data/IT), besök på och workshops med företag (Material, Maskin, Grafisk teknik), kontakter med branschorganisationer (Triple Steelix). Under året har två kompetenscentra startats upp inom energi (Energi Kompetens Centrum, EKC) respektive besöksnäring (Centrum för besöksnäring/forskning, CeTLeR). Under 2015 skapades ett branschråd i samband med utvecklandet av en ny fysioterapimagisterutbildning.

I Dalarna och i världen

Högskolan Dalarna ska i sina utbildningar, sin forskning och sin kontakt med samhället fokusera lokala och regionala behov i ett globalt sammanhang, och aktivt främja ett samhälle som bygger på alla människors lika värde samt mångfaldens värde och nytta.

Internationella perspektiv i utbildningen

Högskolans utbildningar karaktäriseras av en bred internationell utblick med både globala perspektiv och föreläsare från utländska lärosäten vid sidan av den internationella lärarkåren. Exempel på samarbeten inkluderar turismutbildningarna med Norden och Baltikum, Business Intelligence-programmet med lärosäten i Kina, och energiutbildningarna med Indonesien. Det interkulturella forskningsområdet bidrar också till att utveckla dessa perspektiv liksom det nyinrättade interkulturella samverkansorganet IKUD. Exempel från det gångna året är öppna föreläsningar, musikevenemang, en internationell konferens om Queer Studies i samarbete med Sorbonne, samt African Days i Falun.

I samband med utveckling och revidering av utbildnings- och kursplaner görs översyn av hur globala perspektiv och hållbarhet på lämpligt sätt kan ingå.

Högskolan engagerar sig också särskilt i att utveckla och genomföra webbaserade kurser för internationellt bruk. Här kan särskilt ämnet Sexuell, perinatal och reproduktiv hälsa lyftas som ett framgångsrikt exempel med sin satsning på masterutbildning för barnmorskor i Bangladesh.

Utbildnings- och forskningsnämnden har under året, i samverkan med Utbildnings- och forskningskansliets internationaliseringssamordnare, påbörjat ett pilotprojekt med Universitets- och högskolerådet om internationalisering av lärandemål. Projektet planeras att pågå fram till 2018. UFNs deltagande i projektet handlar om att utveckla strategier och arbetsplaner för att utvärdera och främja närvaron av internationella perspektiv i lärandemål i Högskolans



utbildningar. I dagsläget finns Internationalisering med som en punkt i de kollegiala Områdesnämndernas systematiska utvärderingar av Högskolans utbildningar, då med fokus på hur man inom utbildningen tolkar innebörden av internationella perspektiv och arbetar in dessa i utbildningen, samt i vilken grad lärar- och studentutbyten skett.

Aktiviteter rörande migration och nyanlända.

Under hösten har arbete påbörjats med att förbereda start av kompletterande utbildning för personer med utländsk examen som ekonomer eller systemvetare under 2017. Högskolan driver också utbildning inom Korta Vägen för nyanlända akademiker. Andra aktiviteter har varit att ta emot nyanlända som praktikanter, totalt fem personer under 2016. Arbete pågår också med att skapa förutsättningar för att ta emot en gästlärare från Turkiet inom ramen för Scholars at Risk under 2017.

Höstterminen 2016 gav Högskolan Dalarna kursen *Migration och mottagande - perspektiv på en komplex verklighet*, en kompetenshöjande och bildande kurs avsedd för alla som i olika roller möter nyanlända. Föreläsningarna inom kursen öppnades för allmänheten och var välbesökta.



Utbildning på grundnivå och avancerad nivå

ett globaliserat samhälle är Högskolan Dalarnas ambition att den betydande förmågan som finns hos ca 765 anställda och ca 15 500 studenter på olika sätt ska kunna bidra till den regionala, nationella och den internationella utvecklingen. Genom studenter, lärare och forskare i samproduktion med vår omvärld ska Högskolan vara en kunskapsport mellan Dalarna och världen, med plats och engagemang för att finna och utveckla nya vägar mot välstånd och välfärd – och aktivt bidra till att omsätta dem i handling. Högskolans ledande ställning och omfattande erfarenhet inom digitala kommunikationer kan göra en sådan kunskapsport bred och tillgänglig för en allt större del av befolkningen.

Utbildningsbehov

Behovet av utbildning kommer dels från samhällets behov av kompetenta välutbildade individer, och dels från individernas efterfrågan på för dem relevant utbildning. Samhällets och individernas behov är inte identiska, och Högskolan planerar sitt utbud för att på bästa sätt balansera de två. Vad gäller samhällets behov behöver Högskolan dessutom väga regionala mot nationella och globala behov. Den tyngsta komponenten i Högskolans utbud tar sikte på regionens behov, men inom några avgränsade områden där Högskolan Dalarna har särskilt goda förutsättningar tas ett bredare nationellt ansvar.

Under 2016 har omvärlds- och invärldsanalyser genomförts för Högskolans utbildningar, som ett led i förberedelserna inför kommande arbete med långsiktig planering av utbildning och forskning. Såväl regionala, nationella som internationella nulägen och trender påverkar framtida inriktning och utveckling av Högskolans verksamhet. Sett ur ett större samhällsperspektiv lyfts fyra megatrender fram – klimatförändringar, urbanisering, digitalisering och globalisering.

En påtaglig trend i omvärlden är att den internationella rörligheten, såväl frivillig som ofrivillig, ökar. Mobiliteten och globaliseringen ökar vikten av interkulturell kompetens och språkkunskaper. Detta är ett styrkeområde för Högskolan, med hög samhällsrelevans, och en utveckling av det området ligger väl i linje med Högskolans vision.

Dalarna står inför framtiden med ett tydligt och starkt näringsliv med fokus på besöksnäring och industri. Stora rekryterings- och kompetensutvecklingsbehov förutses, både för att klara ett kommande generationsskifte och för att täcka de nya arbetstillfällen som beräknas skapas i Dalarna under perioden.

Regionen svarar för en stor del av Sveriges exportintäkter, och för att kunna växa och frodas i en krympande värld, där betydligt folkrikare nationer snabbt tar andelar i världsproduktionen av den svenska processindustrins huvudprodukter, måste alla medarbetare kunna initiera förnyelseprocesser och bidra till innovationsprocesser. Här är de förmågor som den högre utbildningen utvecklar, tillsammans med den verksamhetsbaserade och verksamhetsfrämjande forskningen, kritiska för framgång. Högskolans möjlighet att möta regionens – och, inom ett antal



väldefinierade områden, hela landets – kompetensbehov utgör en viktig faktor för framtidens arbetsmarknad och välfärd.

Regionen har ett behov av att grundläggande utbildning och vidareutbildning ska finnas för ett flertal olika branscher och yrkeskategorier. Samtidigt är det viktigt att kunna uppnå tillräckliga studentvolymerna inom de områden där Högskolan erbjuder utbildningar för att kunna uppfylla högt ställda krav på kvalitet och effektivitet.

Beslut om utbildningsutbud bygger på en avvägning mellan ett antal prioriteringskriterier:

- Hur mycket ska utbudet riktas specifikt mot Dalarnas behov, och hur mycket mot bredare nationella och internationella behov?
- Hur bör studenternas efterfrågan, arbetsmarknadens behov, och utbildningsbehov för ett gott samhälle i bredare mening, vägas mot varandra vid prioritering av utbildningar?
- Vilken är den optimala balansen mellan programutbildningar och fristående kurser, och mellan studieformer – heltid/deltid, campus/distans/flexibel?
- Hur mycket flexibilitet och eget ansvar bör finnas för studenten? Hur balansera yrkesspecifika kunskaper mot generiska förmågor som självständighet, analysförmåga, kommunikationsförmåga och förmågan att omsätta kunskap i handling?
- Vilka utbildningar kan bedrivas resurseffektivt och med god ekonomi?

Både utbildning och forskning blir starkare av att samlas i sammanhållna miljöer med alla nivåer från bred grundutbildning till högkvalitativ forskning. Många, men inte alla, av Högskolans forskningsprofiler och utbildningar bildar idag sådana miljöer. Högskolans strävan är att koppla ihop grundutbildning och forskning inom fler områden.

Högskolans olika utbildningar fyller olika behov i förhållande till arbetsmarknaden. De stora yrkesutbildningarna – lärarprogrammen, vårdprogrammen och ingenjörprogrammen – svarar mot stora nationella och regionala kompetensförsörjningsbehov, och har en särskild betydelse inom regionen för att förse viktiga samhällsfunktioner med välutbildade medarbetare. Detta gäller även i varierande grad utbildningar inom exempelvis datateknik, ekonomi och socialt arbete. Andra utbildningar, som exempelvis de fristående kurser som ges inom språkmiljön, fyller en viktig funktion inom fortbildning och det livslånga lärandet, och svarar väl mot bildningsmålet i Högskolans vision. Högskolan Dalarna tar ett nationellt ansvar vad gäller moderna språk, med brett rekryterande nätutbildningar i elva olika språk i en sammanhållen språkvetenskaplig akademisk miljö. Även Högskolans medieutbildningar är riksrekryterande.

Utveckling av Högskolans utbildningar

Utbildningsanslaget för Högskolan Dalarna har under en följd av år minskat stadigt, men har nu stabiliserats och ska enligt budgetpropositionen ligga kvar på ungefär samma nivå fram till 2020. Från 2010 till 2014 minskade anslaget med 39 mnkr (9 %), och antalet helårsstudenter minskade med 16 %. Detta har lett till att Högskolan har genomgått en omfattande neddragningsprocess för



såväl programutbildningar som fristående kurser, vilket har försämrat utbildningsmöjligheterna i regionen. Under 2016 var den främsta utmaningen istället att verkställa den utökning av vård- och lärarutbildning som har anbefallts i regleringsbrev. Att utökningen sker inom ett givet takbelopp medför dessutom motsvarande neddragningar i övriga utbildningar, av samma storleksordning som de neddragningar som gjordes 2010-2014.

Utökningen i sig ställer krav på kompetens och kapacitet både hos lärosätet och hos samverkanspartner i regionen, med flaskhalsar i både VFU-platser och lärarrekrutering. Tillgången på lärare med rätt akademisk och professionell kompetens är begränsad. För vissa utbildningar sätts gränser också av antalet sökande. Främst för vårdutbildningarna är även tillgången till VFU-platser ibland en begränsande faktor.

Resurserna till andra utbildningsområden minskar gradvis i takt med vård- och lärarutbildningarnas expansion, och en planerad nedtrappning av utbildningar påbörjades redan under 2015. Det är därför svårt att undvika ytterligare försämringar i möjligheterna för människor i länet och landet att förkovra sig och kompetensutveckla för arbetslivet utanför vård och skola.

Resursminskningen drabbar de flesta av Högskolans utbildningsområden, om än i olika grad. Den huvudsakliga neddragningen i första fasen skedde bland de fristående kurserna där språken drabbats hårt liksom många andra kompetenshöjande kurser som riktas mot arbetslivets behov, t.ex. inom tekniska yrken och inom vårdyrken. Förberedelser för den andra neddragningsfasen har pågått under 2016. Två idrottstränarprogram har konsoliderats till ett, och volymerna har minskats inom humanistiska och samhällsvetenskapliga utbildningar. Grundutbildningar inom ekonomi och data/IT håller på att ses över, för att uppnå god kvalitet och resurseffektivitet i ett konsoliderat och samordnat utbud med mindre totalvolym. Under 2016 startades ett nytt kandidatprogram inom Bygg- och samhällsplanering, och nya program på avancerad nivå inom fysioterapi, pedagogiskt arbete, och African studies.

Tabell 1: Antal helårsstudenter 2014-2016

	2014		2015		2016	
	HST	varav kvinnor/män (%)	HST	varav kvinnor/män (%)	HST	varav kvinnor/män (%)
Grundnivå	5 671	63 / 37	5 815	63 / 37	5 426	64 / 36
Avancerad nivå	339	71 / 29	389	74 / 26	425	76 / 24
Förberedande nivå	75	39 / 61	63	58 / 42	57	41 / 59
Summa	6 085	63 / 37	6 267	64 / 36	5 907	65 / 35
Ej anslagsgrundande	416	72 / 28	418	68 / 32	510	67 / 33

Studenterna

Helårsstudenter och prestationsgrad

Utbildningsvolymens omfattning har minskat med 359 helårsstudenter (hst), motsvarande 6 %, och utgör 5 907 hst under 2016 (tabell 1). Minskningen har varit planerad och nödvändig med anledning av regeringens satsning på utökade platser inom vårdutbildningarna och vissa utbildningar bland lärarprogrammen. Dessa platser belastar således huvudsakligen utbildningsområden med högre ersättningsnivåer vilket medför att utbildningsvolymen i antalet hst totalt sett



därmed minskar. Antalet individer som studerade vid Högskolan under 2016 var 15 493, vilket motsvarar en minskning med 5 % (-851) jämfört med 2015.

Under 2016 har en hel del förskjutningar skett mellan utbildningsområdena (tabell 2). Jämfört med 2015 har ökningen varit störst inom utbildningsområdet undervisning/vfu med totalt 14 % (92 hst), som är hänförlig till den pågående utbyggnaden av vissa lärarutbildningar. Även utbildningsområdet vård har ökat med 10 % (44 hst) där orsaken också är utökat antalet platser inom vårdutbildningarna. De största minskningarna återfinns inom utbildningsområdena humaniora med 11 % (-219 hst), teknik med 8 % (-92 hst) och samhällsvetenskap med 6 % (-66 hst). Minskningen inom humaniora avser huvudsakligen huvudområdena historia, engelska, kinesiska och japanska. Inom teknik är minskningen störst inom huvudområdena datateknik och materialteknik beroende på pågående avveckling av program. Inom samhällsvetenskap är det främst huvudområdena socialt arbete, personal och arbetsliv samt företagsekonomi som minskar, p.g.a. färre antal programstudenter.

Tabell 2: Antal helårsstudenter och andel kvinnor/män per utbildningsområde 2014-2016

	2014		2015		2016	
	HST	varav kvinnor/män (%)	HST	varav kvinnor/män (%)	HST	varav kvinnor/män (%)
Humaniora	1 910	67 / 33	1 974	67 / 33	1 755	67 / 33
Idrott			1	0 / 100	7	47 / 53
Juridik	112	57 / 43	122	57 / 43	86	61 / 39
LU-undervisning	436	85 / 15	523	84 / 16	603	84 / 16
Media	20	6 / 94	20	30 / 70	20	30 / 70
Medicin	290	78 / 22	291	76 / 24	257	75 / 25
Naturvetenskap	429	59 / 41	397	63 / 37	360	62 / 38
Samhällsvetenskap	1 148	66 / 34	1 121	66 / 34	1 055	66 / 34
Teknik	1 180	33 / 67	1 207	33 / 67	1 116	37 / 63
Verksamhetsförl. utb.	95	86 / 14	120	84 / 16	132	80 / 20
Vård	416	90 / 10	430	90 / 10	474	90 / 10
Övrigt	50	85 / 15	59	88 / 12	42	95 / 5
Totalt	6 085	63 / 37	6 267	64 / 36	5 907	65 / 35

Antalet hst på avancerad nivå uppgår till 425, en ökning med 9 % (36 hst) vid en jämförelse med 2015 (tabell 1). Detta utgör 7,2 % av den totala utbildningsvolymen där ökningen hänförs till alltfler studenter på avancerad nivå inom lärarutbildningen. Andelen kvinnor som studerar på avancerad nivå är högre än på grundnivå, nämligen 76 % jämfört med 64 % på grundnivå. Skillnaden beror på att de största utbildningarna på avancerad nivå finns inom kvinnodominerade områden, främst ämneslärare, barnmorskor och specialistsjuksköterskor.

Antalet ej anslagsgrundande hst motsvaras under 2016 av 510 hst, en ökning med 22 % (92 hst) jämfört med 2015. Den största ökningen hänförs till uppdragsutbildningen avseende Lärarlyftet där antalet hst totalt har mer än fördubblats från 73 under 2015 till 189 under 2016 (+116 hst). Ökningarna återfinns huvudsakligen inom svenska som andraspråk, där flera kurser har genomförts för lärare i årskurs 7-9 respektive gymnasiet. Högskolan bedriver sedan hösten 2015



en uppdragsutbildning mot Landstinget Dalarna där 30 undersköterskor ska utbildas till sjuksköterskor. Volymen motsvaras av 28 hst vilket nästan är en dubblering mot 2015 eftersom utbildningen för första gången motsvarar ett helt kalenderår. De avgiftsskyldiga studenterna ökar med 23 % (8 hst) och beror främst på att många studenter studerar längre tid ant tidigare, bland annat på masterprogram. Rektorsprogrammet har en oförändrad mindre volym. Högskolans uppdrag inom kvalificerad yrkesutbildning minskar däremot något (-10 hst) liksom uppdraget vidareutbildning av lärare (-5 hst). Andelen kvinnor som studerar inom den poänggivande uppdragsutbildningen är 67 %, jämfört med 68 % under 2015.

Fördelningen mellan områden visas i diagram 1 och diagram 2, dels uttryckt i anslagsintäkter (mnkr) och dels uttryckt i antal helårsstudenter. Den relativa storleken på områdena skiljer sig avsevärt beroende på om utbildningsvolymen mäts i intäkter eller antal hst. Till exempel är språk och humaniora det största området räknat i studenter, men ett av de minsta räknat i pengar.

Målet att könsfördelningen ska ligga inom intervallet 40-60 % har inte uppfyllts för verksamheten som helhet, och inte heller inom flertalet utbildningsområden (tabell 2). Inom vård, övrigt och lärarutbildning (LU-undervisning och verksamhetsförlagd utbildning) är övervägande andelen kvinnor (80 % eller högre) medan kvinnodominansen inte är lika hög inom medicin, humaniora, samhällsvetenskap, naturvetenskap och juridik. Det är bara inom media, teknik och idrott som kvinnor är underrepresenterade. Andelen kvinnor totalt sett är 65 %, jämfört med 64 % under föregående år och 63 % under 2014. Inom campusutbildningar är könsfördelningen räknat i antal individer 62 % kvinnor (2015: 63 %) medan andelen kvinnor inom nätbaserade utbildningar är 63 % (2015: 58 %).

Medelåldern för registrerade studenter har förändrats endast i liten utsträckning under året jämfört med föregående år. Under 2016 var medelåldern 31 år vilket är samma som under 2015. 38,8 % av antalet studenter återfinns inom åldersintervallet 25-34 år, vilket är en ökning med 0,8 procentenheter vid en jämförelse med 2015. Andelen studenter upp t.o.m. 24 år är 25,7 % jämfört med 26,9 % under 2015. De yngsta åldersgrupperna är mindre än tidigare och arbetsmarknaden för unga är relativt god, något som huvudsakligen förklarar minskningen. Medelåldern för registrerade studenter vid nätbaserade fristående kurser är 34 år medan den är 25 år för campusbaserade programkurser som leder till en generell examen. Nätbaserade fristående kurser domineras av främmande språk.



Diagram 1. Utbildningsvolym 2016 per område, anslagsintäkter (mnkr)

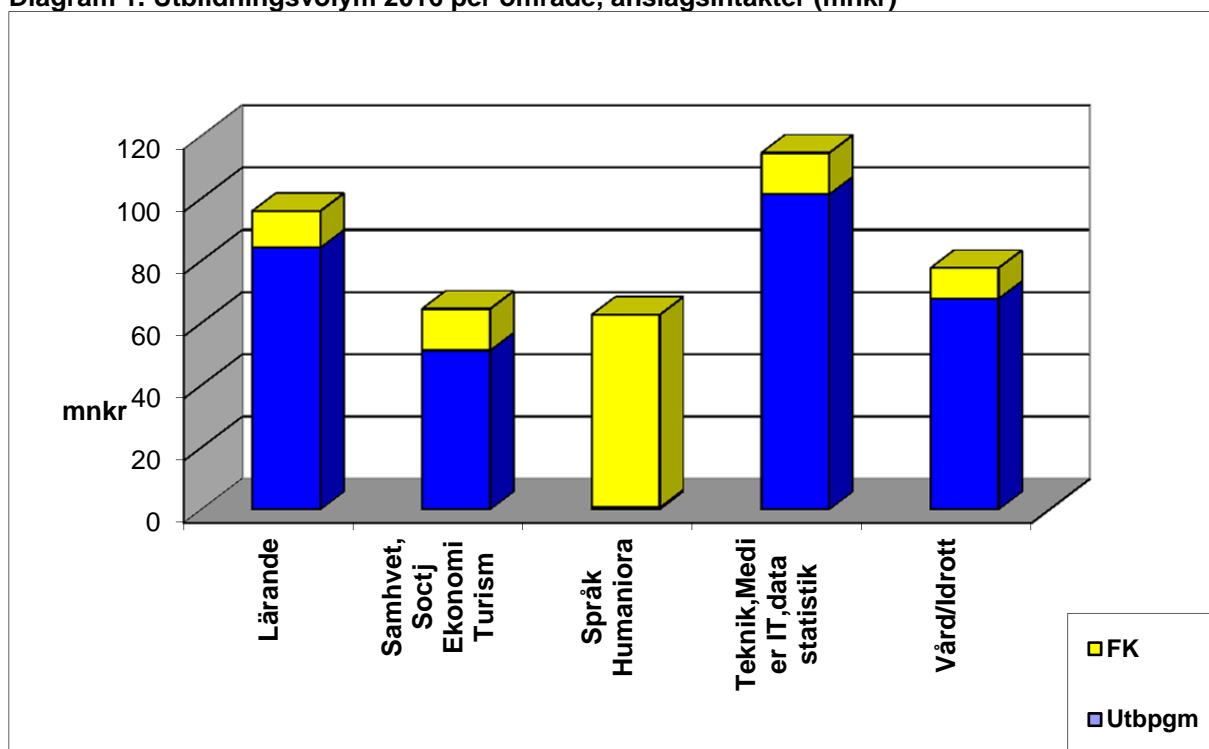
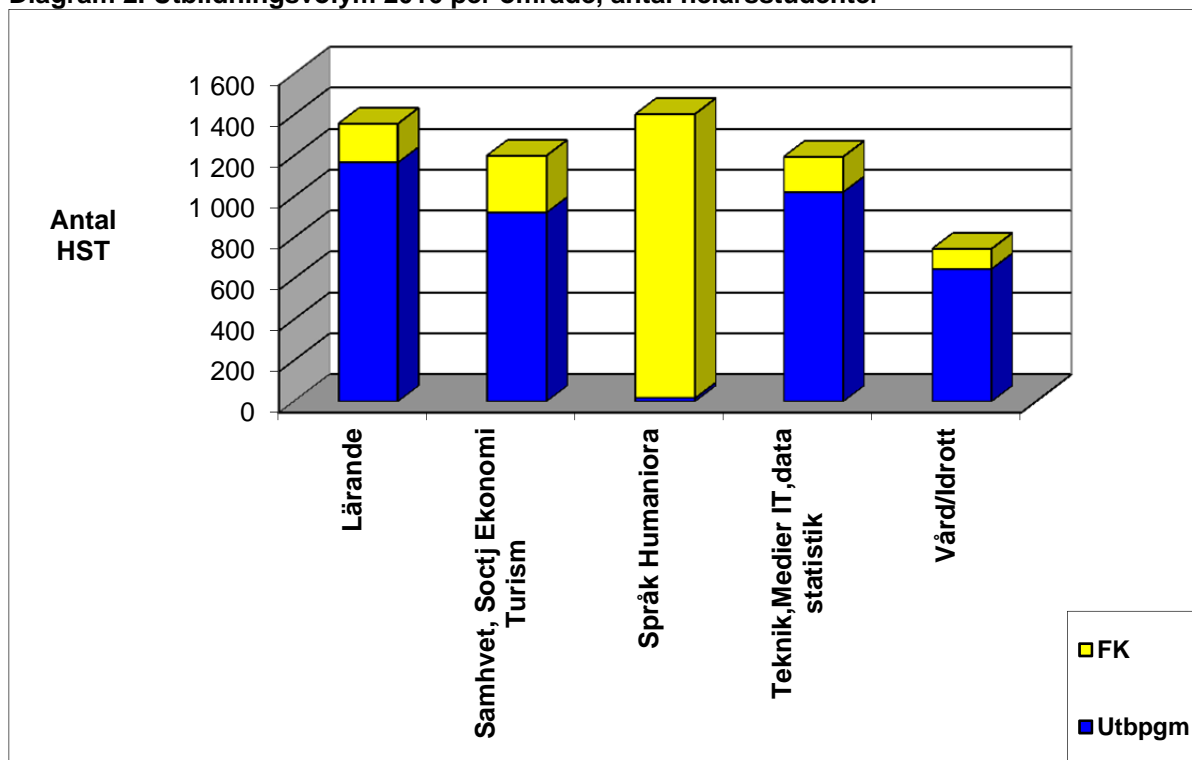


Diagram 2. Utbildningsvolym 2016 per område, antal helårsstudenter



Tabell 3. Antal helårsstudenter och helårsprestationer 2014-2016 fördelade på utbildningsprogram och fristående kurser

	2014				2015				2016			
	HST	varav kv/m (%)	HPR	varav kv/m (%)	HST	varav kv/m (%)	HPR	varav kv/m (%)	HST	varav kv/m (%)	HPR	varav kv/m (%)
Utbildningsprogram	3 603	64 / 36	3 056	66 / 34	3 812	64 / 36	3 196	66 / 34	3 784	65 / 35	3 329	67 / 33
Fristående kurser	2 482	63 / 37	1 537	64 / 36	2 455	63 / 37	1 489	67 / 33	2 124	63 / 37	1 400	65 / 35
Summa	6 085	63 / 37	4 594	65 / 35	6 267	64 / 36	4 685	66 / 34	5 907	65 / 35	4 729	66 / 34

Andelen studenter på utbildningsprogram utgjorde 64 % av den totala utbildningsvolymen under 2016 vilket var tre procentenheter högre än under 2015 (tabell 3). Trots att andelen ökat minskade antalet hst på utbildningsprogrammen totalt med 28 hst. Det är de campusbaserade programmen som ökat (215 hst) medan de nätbaserade minskat (-243 hst), något som bl.a. beror på att Förskolläraryrket numera ges på campus.

Antalet hst inom fristående kurser minskade med 13 % (-331 hst) jämfört med 2015. Minskningen återfinns nästan i sin helhet i nätbaserade kurser (-317 hst). Andelen kvinnor som studerade inom utbildningsprogram är 65 % (2015: 64 %) och inom fristående kurser 63 % (2015: 63 %). Kvinnorna presterade något bättre än männen, och stod för 67 % av prestationerna i programkurser och 65 % i fristående kurser. För programkurser ökade andelen avklarade helårsprestationer (hpr) med en procentenhet för kvinnorna vid en jämförelse med 2015 medan andelen hpr för fristående kurser minskade med två procentenheter jämfört med föregående år.

Under 2016 påbörjade totalt 2 170 nybörjare i årskurs 1 studier på Högskolans anslagsgrundande utbildningsprogram, en minskning med 6 % jämfört med 2015. Av dessa var 232 programnybörjare på sjuksköterskeutbildningen, 46 nybörjare på specialistsjuksköterskeutbildningarna 19 på barnmorskeutbildningen och 72 var nybörjare på högskoleingenjörutbildningarna (tabell 4). Vid en jämförelse med 2015 ökade antalet programnybörjare på sjuksköterskeutbildningen med 4 % (9 st.) och på specialistsjuksköterskeutbildningen med 84 % (21 st.) medan antalet programnybörjare på barnmorskeutbildningen minskade med sju st. (-27 %) och högskoleingenjörutbildningen hade 23 färre nybörjare (-24 %) jämfört med 2015. Ytterligare två program till högskoleingenjör (industriell ekonomi och öppen ingång) var utlysta för ansökan inför hösten 2016 men lockade inte tillräckligt många förstahandssökande varför Högskolan tvingades ställa in dessa båda program. Antagning gjordes till två inriktningar inom specialistsjuksköterskeutbildningen hösten 2016 jämfört med bara en under 2015.

Inom Förskolläraryrket har antalet programnybörjare ökat med 64 % (39 st.) jämfört med 2015 och inom Ämnesläraryrket är ökningen 27 % (46 st.). Inom Grundläraryrket inriktning förskola och årskurs 1-3 minskade dock antalet nybörjare med 33 st. (-31 %) vid en jämförelse med 2015. Minskningen beror på att programmet fr.o.m. 2016 genomförs på campus p.g.a. pågående projekt med övningsskolorna. Antalet nybörjare inom Kompletterande pedagogisk utbildning är oförändrat (34 st.) 2015-2016.



Tabell 4: Antal programnybörjare, helårsstudenter och examina för högskoleingenjörssamt vissa vård- och lärarutbildningar 2014-2016

	2014		2015		2016	
		<i>varav kvinnor/män (%)</i>		<i>varav kvinnor/män (%)</i>		<i>varav kvinnor/män (%)</i>
Högskoleingenjörsutbildning						
Programnybörjare 2)	84	21 / 79	95	20 / 80	72	29 / 71
Helårsstudenter	183	28 / 72	197	25 / 75	187	28 / 72
Examina	46	41 / 59	52	27 / 73	37	21 / 79
Sjuksköterskeutbildning						
Programnybörjare 1) 2)	206	87 / 13	223	86 / 14	232	90 / 10
Helårsstudenter 1)	413	89 / 11	422	88 / 12	487	88 / 12
Examina	103	95 / 5	115	89 / 11	114	89 / 11
Specialistsjuksköterskeutbildning						
Programnybörjare 2)	60	92 / 8	25	100 / 0	46	93 / 7
Helårsstudenter	55	91 / 9	47	94 / 6	37	98 / 2
Examina	23	96 / 4	51	92 / 8	48	92 / 8
Barnmorskeutbildning						
Programnybörjare 2)	22	100 / 0	26	100 / 0	19	100 / 0
Helårsstudenter	28	100 / 0	31	100 / 0	28	100 / 0
Examina	17	100 / 0	18	100 / 0	21	100 / 0
Förskolläraryrket						
Programnybörjare 2)	74	92 / 8	61	93 / 7	100	92 / 8
Helårsstudenter	119	93 / 7	183	94 / 6	238	94 / 6
Examina	-		-		23	96 / 4
Grundläroprogrammet, F och åk 1-3						
Programnybörjare 2)	110	88 / 12	106	88 / 12	73	89 / 11
Helårsstudenter	235	94 / 6	290	92 / 8	268	93 / 7
Examina	-		18	67 / 33	42	98 / 2
Kompletterande pedagogisk utbildning						
Programnybörjare 2)	-		34	71 / 29	34	71 / 29
Helårsstudenter	-		14	71 / 29	39	64 / 36
Ämneslärarutbildning, gymnasieskolan						
Programnybörjare 2)	101	77 / 23	168	71 / 29	214	72 / 28
Helårsstudenter	160	76 / 24	247	76 / 24	322	73 / 27
Examina	-		-		16	56 / 44

Anm 1) Hösten 2015 motsvarar 26 av programnybörjarna (motsv. 13,67 hst) en uppdragsutbildning mot Landstinget Dalarna. Motsvarande antal för 2016 är 28,3 hst.

Anm 2) Antalet programnybörjare har ändrats för 2014 och 2015.

Sett till antal hst dubblerade däremot Förskolläraryrket och Ämneslärarprogrammet sin verksamhet jämfört med 2014, nämligen med 119 respektive 162 hst. Även Sjuksköterskeprogrammet och Grundläroprogrammet ökade vid en jämförelse med 2014, med 18 % (74 hst) respektive 14 % (33 hst). Kompletterande pedagogisk utbildning (inriktning gymnasieskolan och årskurs 7-9) motsvaras av totalt 39 hst, utbildningen startade under 2015. Barnmorske-



utbildningen (-3 hst), specialistsjuksköterskeutbildningarna (-10 hst) och högskoleingenjörsutbildningen (-10 hst) minskade däremot något jämfört med 2015.

Andelen kvinnor bland totala antalet programstudenter var 61 % 2016 jämfört med 56 % under 2015. Den ökande andelen kvinnor beror huvudsakligen på den pågående utbyggnaden av vårdutbildningarna och vissa lärarutbildningar, där kvinnorna är i stor majoritet. Inom sjuksköterskeutbildningen var andelen kvinnor 90 %, fyra procentenheter högre vid en jämförelse med 2015 (tabell 4), och bland specialistsjuksköterskeutbildningen 93 % (2015:100 %). Nybörjarna inom barnmorskeutbildningen var samtliga kvinnor under 2016, liksom under 2014-2015, medan andelen kvinnor inom högskoleingenjörstudningarna endast var 29 % (2015: 20 %). Inom Förskolläraryrket är 92 % kvinnor (2015: 93 %) och inom Grundläraryrket inriktning förskola och årskurs 1-3 89 % kvinnor (2015: 88 %). I den kompletterande pedagogiska utbildningen är 71 % av nybörjarna kvinnor, samma som under 2015, och ämnesläraryrket har 72 % kvinnor bland nybörjarna (2015: 71 %). Dessa andelar kvinnor stämmer väl överens med riket som helhet vad gäller barnmorskeutbildningen, förskolläraryrket och högskoleingenjörstudningen. Avseende sjuksköterskeutbildningen ligger andelen kvinnor däremot på cirka 85 % i riket som helhet och för specialistsjuksköterskeutbildningarna på cirka 88 %. För grundläraryrket är andelen kvinnor i riket cirka 81 % och för ämnesläraryrket cirka 54 %. Skillnaden torde till stor del bero på vilka olika inriktningar som erbjuds studenterna, avseende specialistsjuksköterskeutbildningarna och ämnesläraryrket.

Prestationsgraden 2016 har totalt sett ökat stort till 80,1 %, vilket är en stor ökning jämfört med 74,8 % under 2015. Ökning är dock tillfällig, och beror på att utbildningsvolymen minskat kraftigt mellan dessa år (-6 %, -359 hst). Den naturliga eftersläpningen med antal hst som rapporteras vid kursstart och hpr vid kurslut gör att prestationsgraden per kalenderår tillfälligt ökar i nedgång. Volymen fristående kurser har minskat med -331 hst jämfört med 2015 medan programmen minskar med endast 28 hst. Dessa förändringar påverkar också prestationsgraden positivt eftersom programkurser generellt har högre prestationsgrad än fristående kurser. För fristående kurser har prestationsgraden totalt sett ökat till 66 % (2015: 61 %) som fördelar sig på campuskurser 76 % (2015: 71 %) och nätbaserade kurser 64 % (2015: 59 %). För utbildningsprogram har prestationsgraden totalt sett ökat till 88 % (2015:84 %) som fördelar sig på campusprogram 87 % (2015: 86 %) och nätbaserade program 90 % (2015: 81 %).

Att den genomsnittliga prestationsgraden vid lärosätet ändå är relativt låg, vid en jämförelse med andra lärosäten, beror på den stora andelen nätbaserade fristående kurser. Jämförelsen per undervisningsform och utbildningstyp separat är lärosätets nivå inte anmärkningsvärd.

Utveckling av anslagsintäkter och helårsstudenter

Den totala utbildningsvolymen för 2016 medför att anslagsintäkterna uppgår till 415,935 mnkr, inklusive ersättning för helårsprestationer från december föregående budgetår. Gällande takbelopp för året utgör 402,15 mnkr. Högskolan har därmed haft en överproduktion med 3,3 % av takbeloppet vilket motsvarar 13,267 mnkr. Det medför att det utgående värdet av



överproduktionen utgör 27,6 mnkr. Ökningen har varit planerad just med syftet att öka den innestående överproduktionen.

Utbyggnad av vissa utbildningar

Under 2015-2017 har Högskolan Dalarna fått regeringens uppdrag att öka antalet programnybörjare inom en rad lärar- och vårdutbildningar. Uppdraget möts under 2016 med varierande grad av framgång vilket redovisas och förklaras nedan.

Följande utbildningar är föremål för uppdraget. Siffrorna indikerar den årliga ökningen av programnybörjare som uppdraget specificerar, tillsammans med den faktiska förändringen från 2014 till 2016:

- Sjuksköterskeutbildning, Uppdrag +32, utfall +26 studenter.
- Barnmorskeutbildning, Uppdrag +13, utfall -3 studenter.
- Specialistsjuksköterskeutbildning, Uppdrag +18, utfall -14 studenter.
- Kompletterande pedagogisk utbildning, Uppdrag +20, utfall +34 studenter.
- Förskollärarytbildning, Uppdrag +30, utfall +26 studenter.
- Grundlärarytbildning F-3, Uppdrag +38, utfall -37 studenter.
- Ämneslärarytbildning gymnasiet, Uppdrag 0, utfall +113 studenter.

Den uppdragna ökningen av programnybörjare i vårdutbildningarna uppnåddes nästan helt beträffande nybörjare i sjuksköterskeprogrammet. Målet för ökningen i barnmorskeprogrammet uppnåddes dock inte. Under 2015 redovisades fyra fler programnybörjare än 2014, men 2016 minskade istället antalet marginellt (-3 st). Utöver dessa fanns elva studenter som 2016 begärde anstånd med att ta sin plats i anspråk då de meddelats av sina respektive arbetsgivare att de inte beviljats studielön. Generellt är det många behöriga förstahandssökande till barnmorskeprogrammet men registrering sker inte i tillräcklig omfattning för att fylla studieplatserna. Vanliga orsaker är att studenterna förväntar sig att få studielön och tackar nej då de inte får det, eller att de söker tjänstledigt för att läsa till barnmorska och inte beviljas ledighet. Högskolan Dalarna har en aktiv dialog med berörda landsting kring problematiken, och avser även att göra ett större överintag för att gardera mot sena avhopp. Samtliga antagna som hoppat av kontaktas för att kartlägga orsaker till avhopp.

Utökningen av specialistsjuksköterskestudenter nådde inte målet under 2015 och 2016. Orsaker till detta är dels samma svårigheter som beskrevs för barnmorskorna ovan, och dels att år 2014, det år som utgör baslinjen för ökningen, inte var ett representativt år. År 2014 togs ovanligt många specialistsjuksköterskestudenter in vid Högskolan Dalarna, med tre inriktningar aktiva. Utvecklingsarbete mot en sammanhållen specialistsjuksköterskeutbildning, samordnad mellan lärosäten, inleddes därefter. Två inriktningar utlystes både 2015 och 2016, men antagning skedde endast till en inriktning 2015 eftersom den andra fick för få sökande. Inför 2017 utlyses åter tre inriktningar, och ett större antal programnybörjare förväntas.

Utökningen av programnybörjare i kompletterande pedagogisk utbildning uppnås och överträffas med marginell. I förskollärarytbildningen ligger utfallet mycket nära målet, medan grundlärarytbildning inriktning förskoleklass till årskurs tre (F-3) inte uppnår målet för utökningen, främst



på grund av otillräckligt antal sökande. En orsak till vikande söktryck i grundlärautbildningen F-3 är att den under perioden har lagts om från distansutbildning till campus, som en anpassning till Högskolan Dalarnas deltagande i övningsskoleprojektet. Hösten 2017 avser Högskolan Dalarna att åter utlysa utbildningen både på distans och campus.

Om man betraktar lärarutbildningarna som helhet, även utanför det särskilda uppdraget, så har Högskolan Dalarna totalt från 2014 till 2016 utökat lärarutbildningarna med 17 % (+79 programnybörjare), främst genom en kraftig utbyggnad av ämneslärarprogrammet med inriktning mot gymnasiet. Även grundlärautbildningarna med inriktning årskurs 4-6 har ökat något. Ett stort regionalt behov av dessa kompetenser finns, och Högskolan Dalarna ser därför denna alternativa utbyggnad som försvarbar och samhällsrelaterad värdefull även om den avviker från det specifika uppdrag som givits.

Högskolan har också under året förberett en breddning av ämneslärarutbildningen inom angelägna områden. Ämneslärare i matematik samt i idrott och hälsa är nya inriktningar som har startat under 2016. Examenstillstånd har beviljats för lärarutbildning i kinesiska, sannolikt den enda i landet när den startar 2017. Ansökan om examenstillstånd för modersmåls lärare i arabiska har lämnats in till UKÄ under året.

Utbildning på campus respektive nät

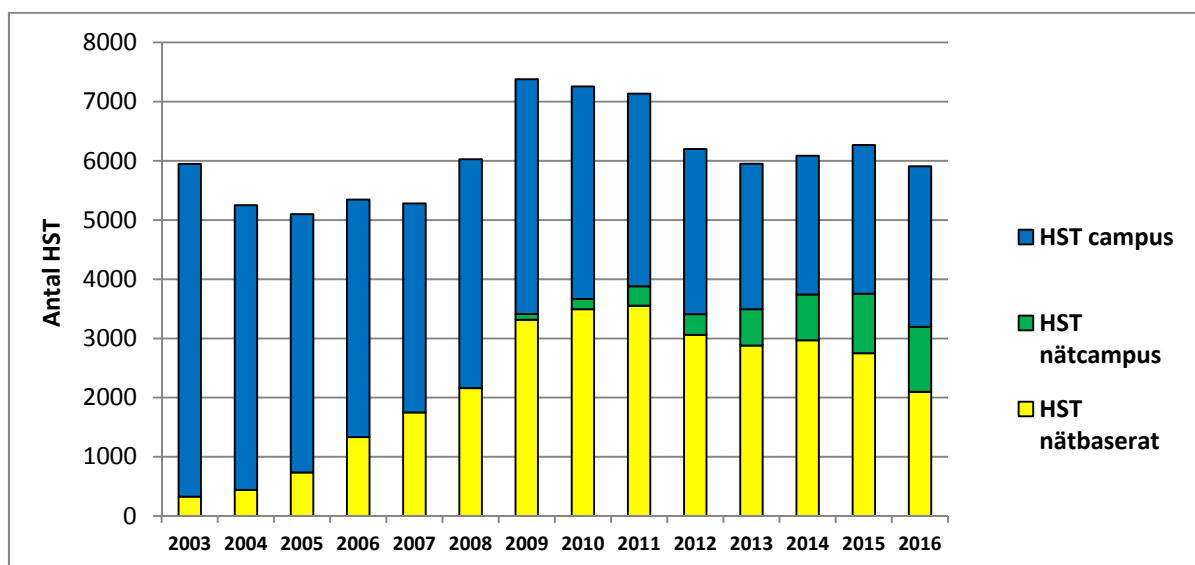
I allt högre utsträckning använder sig s.k. campusutbildningar av resurser och möjligheter på nätet, så att distinktionen blir allt mindre tydlig. Uppdelningen mellan utbildning på campus respektive distansutbildning blir därför mindre och mindre relevant för Högskolans verksamhet och kan i många fall vara direkt vilseledande, och statistiken därmed mindre rättvisande.

Volymen hst inom s.k. nätcampus utgör 1 098 hst (19 %) medan campus står för 2 560 hst (43 %). Antalet hst inom nätcampus har ökat med 9 % (91 hst) jämfört med 2015 samtidigt som övrig nätbaserad utbildning minskar med 24 % (-652 hst). Undervisningsformen nätcampus bedrivs bl.a. för Sjuksköterskeprogrammet, specialistsjuksköterskeutbildningarna och Grundlärautbildningarna. Ökningen av andelen nätcampus beror huvudsakligen på båda grundlärautbildningarnas inriktningar men även sjuksköterskeprogrammet med allt fler studenter. Andelen nätbaserad utbildning där studenterna väljer att enbart studera i realtid på nätet har minskat sedan från 62 % 2014 till 54 % 2016 (diagram 1).

Räknat i antal individer som studerar vid Högskolan läser drygt två av tre studenter minst en nätbaserad kurs. Bland utbildningsprogrammen utgör andelen nätbaserad utbildning 37 % (1 397 hst), en minskning med 15 % (-243 hst) jämfört med 2014. Andelen nätbaserad utbildning bland fristående kurser är väsentligt högre, nämligen 85 % (1 799 hst) vilket utgör en minskning med 15 % (-317 hst) vid en jämförelse med 2015.



Diagram 3. Antal helårsstudenter, campus respektive nätbaserad utbildning, 2003-2016



Antal avlagda examina

Antalet avlagda examina under var 1 193 under 2016, vilket är en minskning med 6 % (-81 st.) jämfört med 2015 (tabell 5). Antalet examina på avancerad nivå har ökat med 5 % (15 st.) medan antalet examina på grundnivå har minskat med 10 % (-96 st.) vid en jämförelse med föregående år. Antalet yrkesexamina ökar med 8 % (39 st.) medan generella examina minskar med 16 % (-120 st.). Andelen examina på avancerad nivå utgör 27 % medan andelen yrkesexamina motsvarar 46 % av totalt antal examina.

Ökningen av antalet yrkesexamina handlar huvudsakligen om lärarexamina som totalt sett ökar med 18 % (43 st.) jämfört med 2015. Hösten 2011 ersattes den tidigare lärarexamen av fyra nya yrkesexamina: förskolläraryrkes-, grundläraryrkes-, ämnesläraryrkes- och yrkesläraryrkesexamen. Dessa nya läraryrkesprogram har längre studietid än det gamla läraryrkesprogrammet och var fullt utbyggda först under 2016. Några jämförelser med antalet examina under tidigare år är därmed ännu inte möjliga.

Även antalet socionomexamina ökar vid en jämförelse med 2015, nämligen med 29 % (12 st.) medan antalet högskoleingenjörsexamina minskar med 29 % (-15 st.), beroende på att många ingenjörstudenter som tidigare inte tagit ut examina, alternativt endast haft ett mindre antal poäng kvar till examen, har gjort det och/eller kompletterat sina kurser under 2015. Alla dessa tidigare studenter fick specifik information om denna möjlighet inför det att de äldre examensbestämmelserna kopplade till huvudämnen upphörde vid halvårsskiftet 2015.



Tabell 5: Antal avlagda examina 2014-2016

Examenskategori	2014		2015		2016	
	varav kvinnor/män (%)		varav kvinnor/män (%)		varav kvinnor/män (%)	
Yrkesexamina						
Barnmorskeexamen	17	100 / 0	18	100 / 0	21	100 / 0
Specialistsjuksköterskeexamen	23	96 / 4	51	92 / 8	48	92 / 8
Lärarexamen	320	81 / 19	234	77 / 23	277	77 / 23
Högskoleingenjörsexamen	46	41 / 59	52	27 / 73	37	19 / 81
Sjuksköterskeexamen	103	95 / 5	115	89 / 11	114	89 / 11
Socionomexamen	44	93 / 7	42	95 / 5	54	94 / 6
Summa	553		512		551	
Generella examina						
Masterexamen	6	17 / 83	11	27 / 73	9	0 / 100
Magisterexamen	90	64 / 36	103	71 / 29	104	71 / 29
Kandidatexamen	505	67 / 33	581	65 / 35	464	62 / 38
Social omsorgsexamen	3	100 / 0	2	100 / 0	1	100 / 0
Högskoleexamen	68	38 / 62	63	24 / 76	64	35 / 65
Yrkehögskoleexamen	1	0 / 100	2	50 / 50		
Summa	673		762		642	
Samtliga examina	1 226	70 / 30	1 274	66 / 34	1 193	67 / 33

Antalet kandidatexamina har minskat med 20 % (-117 st.) vid en jämförelse med 2015. Minskningarna återfinns huvudsakligen inom huvudområdena sociologi (-31 st.), omvårdnad (-22 st.), idrotts- och hälsovetenskap (-15 st.) samt personal och arbetsliv (-14 st.). Inom sociologi beror minskningen på att ett tidigare socialarbetarprogrammet, med huvudområde sociologi, har ersatts av socionomprogrammet, som istället leder till socionomexamen. Minskningen inom omvårdnad beror på att färre studenter inom sjuksköterskeprogrammet har ansökt om både yrkesexamen och generell examen. Beträffande övriga huvudområden är det en kombination av färre antal registrerade programstudenter och ökad retention som medför att antalet studenter på sista terminen är lägre än tidigare år.

Medelåldern vid uttag av examina är 33 år och andelen män är 33 % (2015: 34 %), vilket är oförändrat vad gäller medelåldern mot såväl 2015 som 2014. Andelen kvinnor har ökat med en procentenhet till 67 % under 2016 och det beror huvudsakligen på det ökade antalet lärarexamina där kvinnliga studenter är i stor majoritet i utbildningsprogrammen. Antalet dubbla examina är 149, 30 % lägre än 2015 (64 st.), något som bland annat beror på det minskade antalet sjuksköterskor som tar ut dubbla examina. Sedan några år är det endast barnmorskor, specialistsjuksköterskor, sjuksköterskor och socionomer som har möjlighet att ta ut både en yrkesexamen och en generell examen. Den generella examen behövs inte för att bli behörig till forskarstudier utan det räcker med en yrkesexamen på avancerad nivå, något som kan göra att studenten inte längre är lika intresserad av dubbla examina.



Övriga utbildningsfrågor

Kvalitetsförstärkning

Den särskilda höjning av ersättningsbeloppen för utbildningsområdena humaniora, teologi, juridik, samhällsvetenskap, undervisning och verksamhetsförlagd utbildning som har redovisats i budgetpropositionen för 2016 har bidragit till högre kvalitet inom berörda utbildningar, främst genom utökad lärartid som delvis uppväger tidigare nedskärningar. Inom humaniora och språk har kursfaktorn – lärarresurs per student – höjts något under 2016 men behovet av ytterligare höjning kvarstår för att motsvara de behov som finns av undervisning. Det gäller framför allt handledning av examensarbeten.

Kvalitetsförstärkande åtgärder inom det samhällsvetenskapliga området har gjorts inom kurser i nationalekonomi och turismekonomi som bedömts som relativt svåra. Där har fler timmar tillförts för lärarledda övningstillfällen och seminarier. Kvalitetsförstärkningen har även använts till utökad tid för programansvarig med särskilt fokus på studentuppföljning. Samtliga åtgärder har inneburit fler kontakttimmar mellan lärare och studenter.

Inom grundlärarutbildningen har lärarnärvaron ökat framförallt inom verksamhetsförlagd utbildning. Fler platsbesök och kontakter med övningsskolorna har genomförts och även fler seminarier med studenter i VFU. Detta finansieras delvis med de höjda ersättningsbeloppen, men även med de medel som finns kopplade till övningsskoleprojektet.

Bedömning av reell kompetens

Under året har Högskolan påbörjat arbetet med att utveckla effektiva metoder för bedömning av reell kompetens. Medarbetare vid Högskolan har deltagit i seminarier och workshops anordnade av INCLUDE, Skolverket, UHR och Valideringsdelegationen. Rekrytering av en samordnare för validering av reell kompetens pågår.

Studentinflytande

Studentinflytande är en viktig del av Högskolans kvalitetsarbete och det finns platser för studentrepresentanter i alla de beredande och beslutande organ som har betydelse för utbildningarna och studenternas situation. Representanternas medverkan i bland annat nämnder och råd utgör en avgörande del av studentinflytandet inom Högskolan. Dalarnas studentkår och dess studentombud ansvarar för rekryteringen och tillsättningen av studentrepresentanter. Även studentkårens sektionsföreningar, som alla är kopplade till ett program eller utbildningsområde, arbetar med utbildningsbevakning och för ett ökat inflytande för de studenter de representerar. 2016 har studentkåren arbetat mer aktivt med att koppla dessa sektionsföreningar till de olika nämnduppdragen. Ett ökat utbud av föreningar inom studentkåren har gjort att det blivit enklare att finna intresserade personer till olika uppdrag, vilket har varit glädjande.

Studentenkäten för 2016 vittnar om att studenterna i mångt och mycket är nöjda med inflytandet inom Högskolan Dalarna. Årets enkät visar dock precis som föregående år, att kursadministrationen på Högskolan kan bli bättre – vilket har gjort att man tagit initiativet att åter prata om ”Studentens väg” igenom utbildningen – där man ska identifiera utvecklingsområden



och arbeta med dessa. Studentrepresentanterna har också en positiv och samstämd bild kring sina uppdrag. De känner att Högskolan tar deras åsikter på allvar och är inte rädda för att framföra eventuella synpunkter på utbildningarna, vilket säkerställer att god kvalitet hålls.

En viktig del av kvalitetsarbetet, där studenternas medverkan är en förutsättning, är arbetet med kursutveckling som bland annat sker genom studenternas kursvärderingar som utgör grund för de mer omfattande kursutvärderingar som görs av kursansvariga. Tidigare uppföljningar av hur rutinerna för kursutvärdering följs har visat att de i huvudsak fungerar men att det finns brister i hur sammanställningarna görs tillgängliga för de studenter som läst eller kommer att läsa kursen. Det har även visat sig att alla kurser inte utvärderats. För att säkerställa att så sker implementerades under 2015 ett nytt system för genomförande av kursvärderingar och kursutvärderingar med målsättningen att studenternas synpunkter därmed bättre ska kunna tas till vara. Det är Dalarnas Studentkårs uppfattning att systemet inte är helt felfritt, men att det är på god väg att bli ett gott verktyg för återkoppling till studenterna. Studentkåren får även samtliga kursutvärderingar sända till sig per mail.

Fyra representanter från Studentkåren deltog i UFN:s internat i januari. Internatet innefattade utbildning och diskussioner om nämndernas uppdrag och kvalitetsarbetet vid Högskolan. Deltagarna fick kunskap om sitt uppdrag och Högskolan som helhet samtidigt som de fick möjlighet att utbyta erfarenheter och stärka sitt kontaktnät mot både studentkårens och Högskolans personal.

Högskolestyrelsen beslutade i juni 2016 att Dalarnas studentkår under de kommande tre åren fortsatt ska vara studentkår vid Högskolan Dalarna. Ett avtal finns upprättat mellan Högskolan och Dalarnas studentkår om samarbete inom Högskolans verksamhetsområde och gäller till och med juni 2019. I avtalet regleras respektive parts åtagande avseende bland annat studentinflytande, utbildningsbevakning, studiesociala och hälsobefrämjande åtgärder, samt internationella åtgärder.

Insatser för information och vägledning inom lärarutbildningen

Vid Högskolan finns resurser för information och vägledning om lärarutbildning både inom avdelningen för studentservice och akademin Utbildning, hälsa och samhälle. En studievägledare arbetar på heltid med frågor om lärarutbildning och lärarfortbildning. Dessutom har en av lärarutbildningens utbildningsledare ett särskilt ansvar för information och vägledning inom lärarutbildningsområdet.

Utöver nämnda resurser för information och vägledning finns programansvariga anställda för respektive lärarprogram, totalt 2,25 tjänster. Informations- och vägledningsinsatserna sker i första hand via fysiska möten, telefon, e-post och lärarprogrammets respektive webbsidor. Ytterligare en resurs för information och vägledning av lärarstudenter är den heltidsanställda studieadministratör som handhar registreringar inom de fem lärarprogrammen.

Det förekommer också riktade insatser i form av Öppet hus för gymnasieelever och deltagande på utbildningsmässor. För detta arbete skapas olika former av marknadsföringsmaterial som exempelvis programblad och foldrar. Inom lärarutbildningskansliet finns också ett ansvar för att



informera om lärarutbildningen via Högskolans externa webbsidor, lärplattformen Fronter och den elektroniska utbildningskatalogen.

Under 2016 har särskilda åtgärder vidtagits för att marknadsföra förskolläraryrket- och grundläraryrket-programmen där Högskolan har ett särskilt uppdrag att utvidga studentvolymen. Grundläraryrket-programmet bedrivs idag som nätcampusutbildning, med frihet för den enskilde studenten att från dag till dag välja fysisk närvaro eller distansstudier, något som inte tydligt framgår via sökportalen antagning.se där endast alternativen ”normal” och ”distans” kan anges. Högskolan har därför särskilt marknadsfört dessa utbildningar via Facebook och Instagram bland potentiella studenter i åldrarna 19-35 bosatta i Dalarna och angränsande län.

Införandet av lärar- och förskolläraryrket-legitimation har gjort att behovet av information och vägledning för verksamma lärare ökat markant. Förutom ovannämnda resurser finns även inom PUD-kansliet en heltidsanställd administratör som samordnar och vägleder verksamma lärare som tar del av Högskolans stora utbud av kurser inom Läraryrket II. Högskolan har också särskilda resurser för validering och tillgodoräkning.

Informationsinsatserna kring Högskolans utbud av lärar- och förskolläraryrket-utbildning liksom lärarfortbildning samordnas inom lärarutbildningskansliet som ständigt uppdaterar dimensioneringen av olika examina, inriktningar och ämneskombinationer för att svara mot studenternas söktryck och arbetsmarknadens behov.

Disciplinärenden

Disciplinnämnden utreder och beslutar i de ärenden där en student misstänks för att ha vilselett när studieprestation skulle bedömas, stört verksamheten eller utsatt annan student eller arbetstagare för trakasserier.

Disciplinnämnden har under 2016 genomfört 13 sammanträden (2015, 11) där studentrepresentation funnits vid samtliga. Under året har 46 ärenden har anmälts (2015, 48 st). Beslut har fattats i 50 disciplinärenden, varav disciplinnämnden fattat beslut i 40 ärenden; i 10 ärenden har rektor fattat beslut i samråd med lagfaren ledamot. Den genomsnittliga handläggningstiden har under året varit 9 veckor (2015, 6 veckor). Under 2016 har inget beslut överklagats till högre instans.

Av de beslut som fattats i disciplinärenden under 2016 har 31 inneburit att studenter stängts av (2015: 14) och en student har varnats (2015: 16). För 24 individer har ärendet skrivits av (2015: 17 individer). Av besluten om avstängning avsåg 25 plagiering (2015: 7), medan 6 avsåg annat slag av fusk såsom t ex fuskklappar och otillåtet samarbete (2015: 7). I inget fall har studenten stängts av på grund av störande av verksamheten (2015: -).

Internationalisering och internationell mobilitet

Studieavgifter för tredjelandsstudenter

Högskolan har 2016 haft 1,5 heltidstjänster som har arbetat med rekrytering och administrativt stöd för avgiftskyldiga studenter som studerar vid Högskolan. Under 2016 registrerades 95



avgiftsskyldiga studenter, varav 25 % kvinnor. Detta är en ökning med 94 % från 2015, och avser både grundnivå och avancerad nivå. Av dessa är 47 förstagångsregistrerade studenter, en ökning med 31 % jämfört med 2015 då antalet var 36 och mer än en fördubbling från 2014 när antalet förstagångsregistrerade studenter låg på 22. Högskolan administrerade stipendier för 29 studenter, varav 31 % kvinnor, en ökning från 14 % kvinnor under 2015. Antalet inresande tredjelandsstudenter inom utbytesprogram minskade något under 2016, 29 studenter varav 62 % kvinnor, att jämföra med 32 studenter under 2015.

Den studieavgiftsfinansierade verksamhetens eventuella påverkan på Högskolans övriga verksamhet.

Studieavgiftsreformen har sedan införandet 2011 haft både positiva och negativa effekter på Högskolans verksamhet. Liksom tidigare år medför arbetet med studieavgifter merarbete i form av extra administration och manuellt arbete. Den tidigare satsningen på personlig och proaktiv kommunikation med internationella sökande, har fortsatt under 2016. Detta har lett till att flera sökande får ett positiv intryck av Högskolan och Dalarna, samt till att de sökande som börjar studera vid Högskolan är mer förberedda på vad som de kan förvänta sig under sin tid i Dalarna.

Tabell 6: Antal studieavgiftsskyldiga studenter 2014–2016

	Antal registrerade studieavgiftsskyldiga studenter				varav stipendiater				Tredjelandsstudenter som deltagit i utbildning inom utbytesprogram			
	2014	2015	2016	varav kvinnor/män (%)	2014	2015	2016	varav kvinnor/män (%)	2014	2015	2016	varav kvinnor/män (%)
Grundnivå	10	16	30	40 / 60			1	100 / 0	14	18	27	74 / 26
Avancerad nivå	36	33	65	18 / 82	26	22	28	28 / 72		14	2	100 / 0
Summa	46	49	95	25 / 75	26	22	29	31 / 69	14	32	29	62 / 38

Anm: Antalet stipendier är redovisat i enlighet med återrapportering till UHR, endast första årets beviljande rapporteras

Rekryterings- och kommunikationsåtgärder för att attrahera internationella sökande till Högskolans engelskspråkiga utbildningar fortsätter. För att lättare finna synergier mellan rekrytering av studenter nationellt och internationellt har dessa organisatoriskt samordnats under 2016.

Ekonomiskt går den avgiftsfinansierade verksamheten med ett litet överskott under 2016, efter att tidigare år ha gått med underskott.

Den studieavgiftsfinansierade verksamheten är fortfarande en förhållandevis liten del av Högskolans totala verksamhet, med blygsam påverkan på verksamheten i stort. De betalande studenterna är dock koncentrerade inom några områden, och har avsevärd betydelse för utbildningsutbudet inom dessa områden. Till exempel skulle Högskolans utbildningar inom solenergiområdet knappast vara bärkraftiga utan betalande studenter.



Samarbetet med Migrationsverket

Under 2016 har Högskolan fortsatt den kontakt som 2014 inleddes med Migrationsverkets studerandeenhet i Umeå. Trots bra kontakt med Migrationsverket och försök att undvika de problem som uppstod redan 2015 med utdragen handläggning hos Migrationsverket blev handläggningstiderna längre under 2016 än något år tidigare. Detta är ett generellt problem för hela högskolesektorn, som har dokumenterats i media och diskuterats vid Forum för Internationalisering, SUHF:s expertgrupp för Internationalisering, samt i samtal mellan Utbildningsdepartementet och Migrationsverket. Vid terminsstart i augusti 2016 hade över tjugo betalande sökande till Högskolan Dalarna som behövde uppehållstillstånd för att kunna resa in i Sverige inte mottagit ett besked. Oftast berodde den långa handläggningstiden på att svenska myndigheter i utlandet (ambassader och konsulat) inte kunde erbjuda intervju med sökande inom en rimlig tid. Det som var nytt för 2016 var att även utbytesstudenter från länder utanför Europa drabbades av de långa handläggningstiderna hos Migrationsverket och fick avsäga sig sina studieplatser. Den sammanlagda förlorade intäkten till Högskolan Dalarna på grund av dessa försenade besked uppskattas till minst 750 tkr endast under höstterminen 2016. Problemen med långa handläggningstider hos Migrationsverket drabbar även doktorander och anställda från länder utanför Europa.

Migrationsverket bjöd under 2016 in samtliga Högskolor till diskussion för att gå igenom arbetsprocesser samt informera om planerade förbättringar som skulle göra handläggningstiden snabbare för studentärenden.

Utbytesavtal

Högskolan har 183 avtal inom Erasmus+ (jämfört med 170 under 2015) och 17 bilaterala samarbetsavtal utanför Europa, en liten ökning jämfört med 2015. Högskolan bedriver internationell samverkan genom andra typer av avtal, bland annat i Nepal, Uganda och Bangladesh samt nätbaserat samarbete, speciellt inom språkutbildningarna.

Ett 3+1 samarbete har startat inom informatik med JUFÉ, Nanchang, samarbete med Algeriet har påbörjats och ett Erasmus+ samarbete med Bosnien-Hercegovina är på plats. Högskolan har under 2016 SIDA-finansierade Linnaeus-Palme samarbeten, och har haft utbyte med Sydafrika och Rwanda.

Inresande studenter

Under 2016 kom 341 internationella studenter genom utbytesavtal, varav 2 via Science without Borders och 2 genom Linnaeus-Palme, totalt samma antal studenter som 2015. Bland de inresande studenterna i utbytesprogram utgör andelen kvinnor 60 % jämfört med 62 % under 2015. Till dessa ska läggas de internationella studenter som studerar i program och fristående kurser på campus samt studenter i utlandet som studerar nätbaserat vid Högskolan Dalarna.



Tabell 7: Inresande studenter i utbytesprogram 2014-2016

Utbytesprogram	2014		2015		2016	
	Inresande antal studenter	varav kvinnor/män (%)	Inresande antal studenter	varav kvinnor/män (%)	Inresande antal studenter	varav kvinnor/män (%)
Erasmus	342	58 / 42	295	64 / 36	294	64 / 36
Nordplus			1	100 / 0		100 / 0
Bilaterala avtal 1)	24	67 / 33	23	83 / 17	25	63 / 37
Linnaeus-Palme			4	50 / 50	2	50 / 50
Science without Borders			6	0 / 100	2	0 / 100
Utlandspraktik 2)	5	40 / 60	5	60 / 40	12	60 / 40
Nätbaserade	5	40 / 60	8	13 / 83	6	17 / 83
Summa	376	58 / 42	342	62 / 38	341	60 / 40

Anm 1) Antalet inresande studenter på bilaterala avtal har justerats retroaktivt för 2014-2015

Anm 2) Studenter redovisas som inresande det år de påbörjat utbytet om detta går över kalenderårsskiftet

Utresande studenter och personal

Enligt Högskolans strategiska mål ska den internationella rörligheten bland studenter och personal öka. Antalet utresande avtalsstudenter på teoretiska studier var 51 år 2016 (2015: 60).

Studenter som gör en utlandspraktikperiod inom Erasmus+ ökar stadigt, från 22 studenter 2015, till 36 under 2016 (tabell 8). Kvinnor är i majoritet både vad gäller in- och utresande studentmobilitet, med 58 % av totala antalet utresande mobila studenter, jämfört med 60 % kvinnor under 2015.

Personalutbyte inom Erasmus+ stipendieprogram ökar totalt 2016 till 52 (37 deltagare 2015). Utbytet har också omfördelats så att fler inom teknisk-administrativ personal har deltagit i Erasmus+ under 2016. Antalet lärare som deltog i lärarmobilitet i undervisningssyfte har istället minskat till 16 (2015: 29).



Tabell 8: Utresande studenter i utbytesprogram 2014-2016

Utbytesprogram	2014		2015		2016	
	Utresande antal studenter	varav kvinnor/män (%)	Utresande antal studenter	varav kvinnor/män (%)	Utresande antal studenter	varav kvinnor/män (%)
Erasmus	5	20 / 80	35	63 / 37	26	59 / 41
Minor Field Studies	3	67 / 33	3	67 / 33	2	100 / 0
Bilaterala avtal	14	36 / 64	22	55 / 45	21	33 / 67
Linnaeus Palme					2	100 / 0
Utlandspraktik 1)	16	69 / 31	22	59 / 41	36	56 / 44
Summa	38	50 / 50	82	60 / 40	87	53 / 47

Anm 1) Studenter redovias som utresande det år de påbörjat utbytet om detta går över kalenderårsskiftet

Kvalitetsarbete inom utbildningen

Högskolan Dalarnas systematiska kvalitetsarbete syftar till att säkerställa och utveckla utbildning, forskning och samverkan. Kvalitetsarbetet ska bidra till förverkligandet av Högskolans vision och prioriterade inriktningar samt de krav och förväntningar som ställs av regering, riksdag och övriga intressenter både på regional, nationell och internationell nivå. Den största delen av förbättringsarbetet sker genom att enskilda medarbetare reflekterar och förbättrar inom sitt eget ansvarsområde samt deltar i kollegiala organ och andra sammanhang som följer upp och stimulerar kvalitetsutvecklingen i Högskolan. Kvaliteten i verksamheten bygger på att förbättringsarbetet utgör en integrerad del i all verksamhet.

Under verksamhetsåret 2016 har Högskolan arbetat med ett flertal områden och utmaningar som ställt höga krav på fortsatt utveckling av verksamheten och kvalitetssystemet. Utvecklingen av kvalitetssystemet har bland annat inneburit ett fortsatt arbete med formerna för nämndernas system för granskning och kvalitetssäkring av utbildning för att säkerställa ett granskande fokus och en utvecklingsorienterad tyngd. Under hösten 2016 har även beskrivningen av Högskolans kvalitetssystem omarbetats och beretts i Rektors kvalitetsråd. Förändringen av UKÄs modell för granskning av lärosätens kvalitetssystem har också inneburit ett fortsatt arbete med att utveckla Högskolans eget system för kvalitetssäkring för att säkerställa att systemet svarar mot de krav som ställs i det nya nationella systemet och kraven i ESG 2015. Målet har varit att Högskolans eget system för utbildningsutvärderingar ska ackrediteras enligt den kravbild och de kriterier som UKÄ formaliserat under 2016.

UKÄs framtagande av ny modell för granskning av lärosätens kvalitetssystem har även inneburit att Högskolan arbetat aktivt i de referensgrupper som bistått UKÄ i vid formaliseringen av själva systemet samt ett beslut om att ansöka om att ingå i den pilotgranskning som UKÄ genomför under 2017. Högskolan har även fortsatt det samarbete med ett flertal andra lärosäten, som initierades under 2015, för att lära av varandra i utvecklingen av kvalitetssystemet.

Inom ramen för det tidigare nationella kvalitetssäkringssystemet som avslutades under 2016 har UKÄ bedömt en utbildning genom sina uppföljningsbeslut där Högskolan i den initiala granskningen erhöll bristande kvalitet. Huvudområdet Omvårdnad på avancerad nivå fick efter inlämnad åtgärdsrapport under januari 2016 bedömningen hög kvalitet i april 2016.



Språkutbildningarna har arbetat med ett Benchmarkingprojekt under året i samarbete med den europeiska distansundervisningsorganisation EADTU för att säkerställa kvaliteten på den nätbaserade undervisningen i stort.

Studentnöjdhet

Det webbaserade kursutvärderingsverktyg som infördes under slutet av 2015 med syfte att förenkla rutinerna för både lärare och studenter i samband med kursvärderingar och kursutvärderingar, har fortsatt utvecklats. Systemets funktion och användarvänlighet har under året utvärderats vilket har indikerat ett behov av fortsatt anpassning för att bättre svara mot de behov och önskemål som verksamheten ställer. Det har med anledning av detta initierats ett arbete med referensgrupper kopplat till den tvärfunktionella grupp som arbetar med utvecklingen av systemet och en fortgående dialog har förs med leverantören av systemet. Målet är fortsatt att säkerställa studenternas möjlighet till återkoppling samt att studenternas synpunkter också bättre ska kunna tas till vara.

På en högskolegemensam nivå genomfördes även en övergripande enkät till studenter på samtliga program och kurser under 2016. Denna har under året analyserats och presenterats på akademi- och ämnesnivå för att stödja akademier och stödfunktioner i arbetet med att utveckla verksamheten. Studenternas nöjdhet med högskolan Dalarna är hög inom många områden, särskilt vad gäller nätbaserad utbildning.

Studentenkätens resultat ligger till grund för ämnenas vidare arbete med utbildningarna. Gemensamma utvecklingsområden som identifierats gäller lärarnas feedback, information kring kurserna och studiegången samt studieadministrativa rutiner. Kurshandledning och annat material har arbetats fram och förmedlats. För campusutbildningarna i Borlänge har även påtaglig förbättringspotential vad gäller campusmiljön identifierats i studentenkäten.

Här ligger också kursutvärderingarna till grund för det kontinuerligt arbete med att revidera och utveckla kursplaner för att säkra kvaliteten och progressionen inom utbildningarna.

Kvalitetsgranskning i kollegiala organ

Utbildnings- och forskningsnämnden (UFN) ansvarar för granskning av förutsättningar och processer inom varje utbildning och prövar därmed också att kvalitetskraven för att ge examen på grundnivå och avancerad nivå är uppfyllda. På avancerad nivå har UFN med stöd i externa sakkunnigutlåtanden inrättat fysioterapi och materialteknik. På grundnivå har dessutom UFN inrättat: mikrodataanalys, samhällsbyggnadsteknik, socialt arbete och portugisiska.

Underställda UFN finns fem områdesnämnder med ansvar för säkring och utveckling av utbildningens kvalitet inom respektive område. Detta sker i form av systematisk utvärdering och fastställande av utbildningsplaner. Den systematiska utvärderingen av högskolans huvudområden, utbildningsprogram och ämnen genomförs sedan 2012 i sexårscykler.

Områdesnämnderna har under 2016 påbörjat publicering av utvärderingsrapporter och utlåtanden på Högskolans web. Områdesnämnden för utbildningsvetenskap har till exempel fullföljt utvärderingen av Matematikdidaktik och Naturvetenskap som nu finns på deras hemsida.



Anledningen till att utvärderingsrapporter och utlåtanden publiceras är att öppenhet är ett kärnvärde för Högskolan Dalarna. Även det kvalitetsutvecklande arbetet ska vara öppet och lättillgängligt för alla. Det ger också möjlighet att lyfta fram goda exempel som Högskolan vill sprida. Under 2016 har utvärderingar av följande ämnen och program genomförts: Sjuksköterskeprogrammet, Tekniskt basår, naturvetenskap, matematikdidaktik, sociologi, italienska, informatik och nationalekonomi. Granskningar har påbörjats av Byggingenjörprogrammet, engelska, ryska, Specialistjuksköterskeprogrammen, och Förskolläraryrket.



Forskning och utbildning på forskarnivå

Forskningen vid Högskolan Dalarna koncentreras i enlighet med föregående forskningsstrategier i sex profilområden. Energi, skog och byggd miljö, Hälsa och välfärd, Komplexa system – Mikrodataanalys, Interkulturella studier, Stålformning och ytteknik, samt Utbildning och lärande. Centralt för utvecklingen är starka och sammanhållna forskningsmiljöer med förankring i Högskolans grundutbildningar och i samskapande med viktiga samhällsaktörer och andra lärosäten och forskningsmiljöer. Forskningsprofilerna har sammantaget haft en fortsatt positiv utveckling under 2016 och forskningen utvecklas i linje med Högskolans vision och prioriterade inriktningar. Ett viktigt utvecklingsarbete som bedrivits under året har varit att påbörja ett förtydligande av struktur och arbetsformer för det strategiska arbetet inom forskning. Ett forskningsråd inrättades 2015 och utgörs av prorektor, tillika ansvarig för forskning, dekan och forskningsledarna för de sex profilerna. Forskningsberedningen utgörs av prorektor och dekan, som ansvarar för dialoger med forskningsledare och bereder underlag för rektors beslut gällande fördelning av statliga forskningsanslaget. Inför fördelning av forskningsanslaget togs kriterier för resursfördelning fram av forskningsberedningen baserat på de strategiska inriktningarna och på centrala utvecklingsområden relaterade till den specifika forskningsverksamheten. Kriterierna omfattar långsiktighet, sammanhållna miljöer, interdisciplinära ansatser, samskapande, utbildningsförankring, och effektivt anslagsutnyttjande.

Ett arbete med att fullt ut implementera och förankra Högskolans styrmodell för att följa upp forskningen och analysera dessa insatsers effekter har påbörjats under året. Genom att skapa enhetliga verksamhetsplaner och tillhörande verksamhetsuppdrag kopplas forskningen tydligare till akademiernas arbete och blir instrument för nära koppling till både utbildning och samverkan. Inom ramen för verksamhetsplanerna ligger ett tre-årigt perspektiv vilket gör att varje profil formulerar långsiktiga strategier som blir bas för framtida utvecklingsområden.

Högskolan har under 2016 fortsatt att arbeta för att erhålla forskarutbildning inom ytterligare några starka områden. Ansökan om forskarutbildning inom både evidensbaserat hälso- och välfärdsarbete och pedagogiskt arbete lämnades in under 2016, och besked väntas under 2017.

Högskolan Dalarna ska vara drivande i att tillgängliggöra forskning genom öppen publicering av data och resultat och på så sätt främja och tydliggöra ett samhälleligt engagemang i forskningen. Ett fortsatt utvecklingsarbete som bedrivits under året gäller implementering av en policy för Open accesspublicering samt ett påbörjat engagemang för öppen tillgänglighet avseende data.

Forskning

Forskare vid Högskolan Dalarna publicerade 217 refereegranskade vetenskapliga artiklar under 2016, vilket utgör en minskning med 1 % (-3 st.) vid en jämförelse med 2015 (tabell 9). Minskningar återfinns för böcker (-3 st.), bokkapitel (-6 st.), konferensbidrag totalt (-32 st.) och rapporter (-30 st.) medan övriga artiklar ökar något (3 st.) Erfarenhetsmässigt sker alltid viss retroaktiv inrapportering av publikationer (ca. 40 publikationer har tillkommit retroaktivt för 2015 jämfört med ÅR2015), varför volymen för 2016 troligen kommer att öka något.

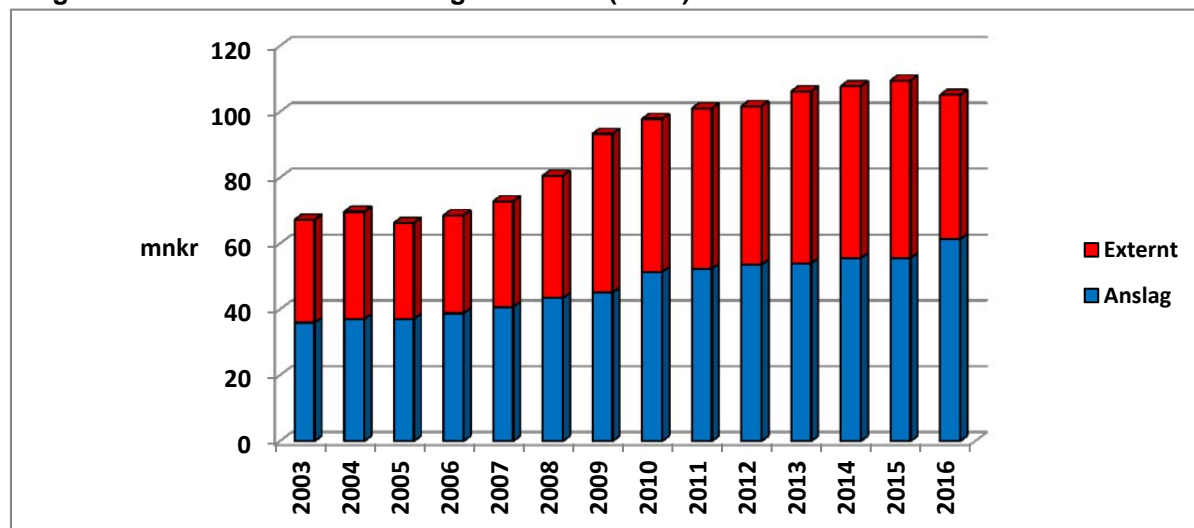


Tabell 9: Antal publikationer 2014–2016

	2014*	2015*	2016
Artiklar (<i>refereegranskade</i>)	189	220	217
Böcker	11	11	8
Kapitel i bok, del av antologi	55	72	66
Konferensbidrag (<i>refereegranskade</i>)	138	139	107
Konferensbidrag (övriga)	81	45	45
Rapporter	37	44	14
Övriga artiklar	41	36	39
Totalt	552	567	496

Anm * Uppgifterna för 2014-2015 har delvis justerats retroaktivt p.g.a. att ytterligare publikationer för perioden har rapporterats i efterhand.

Diagram 4. Totala intäkter forskning 2003-2016 (mnkr)



De totala intäkterna för forskning omfattar 106,2 mnkr vilket är en minskning på 3 % (-3,3 mnkr) jämfört med 2015. Anslagsintäkterna ökade med 5,7 mnkr, men den externa finansieringen minskade både som andel och i absoluta tal, till 42 % 2016 (44,9 mnkr) från 49 % 2015 (53,9 mnkr), med viss variation mellan forskningsprofilerna. Bidragsintäkterna utgör 75 % av de totala externa intäkterna. De externa bidragen kommer från såväl nationella som regionala finansiärer. Uppdragsforskningen har en volym på 4,0 mnkr vilket är en minskning med 1,2 mnkr (-23 %) jämfört med 2015. Diagram 4 visar de totala intäkterna, fördelade på anslag respektive externa medel under perioden 2003-2016.



Forskningsprofiler

Energi, skog och byggd miljö

Forskningen omfattar resurseffektiva energisystem med fokus på solenergiteknik och hållbart byggande, samt utnyttjande av skogliga resurser med fokus på plantor för skogsbruk. Forskarskolan Reesbe (huvudman Högskolan i Gävle) utgör en betydande del av forskning och forskarutbildning inom profilen i och med att ytterligare nio doktorander (tre placerade vid HDA) antagits under 2016 i projektet Reesbe+, också med finansiering från KK-stiftelsen och medverkande företag. Profilens samtliga forskare tillhör avdelningen Energi, skog och byggt teknik vilket gör att forskning, utbildning och samverkan har fortsatt god samordning utan organisatoriska hinder. Forskande personal deltar i undervisningen inom utbildningsprogram knutna till de två ämnesenheterna energiteknik och byggt teknik. Under året har ett nytt magisterprogram i energieffektivt byggande utvecklats som ett påbyggnadsprogram för ingenjörsprogrammet i byggt teknik och med sikte på rekrytering av doktorander inom profilen.

Inom samverkan har projektet och centrumbildningen EKC (Energikompetenscentrum) etablerats under året. Samarbete med Stora Tunabyggen inom forskarskolan, och inom två projekt från Energimyndigheten (start 2015 och 2016) gör detta till profilens största åtagande inom samskapande under året och i närtid framåt.

Omsättningen för forskningsprofilen var under 2016 12,3 mnkr varav 37 % extern finansiering. Det innebär en minskning på 12 % (-1,6 mnkr) jämfört med 2015. Minskningen avser externa intäkter, totalt -2,7 mnkr, medan anslagsintäkterna i stället ökar med 17 % (1,1 mnkr). Antalet refereegranskade vetenskapliga artiklar under 2016 var 11 jämfört med sju under föregående år. Den vetenskapliga produktionen totalt sett motsvarar 2015 väl, med 25 publikationer jämfört med 24 under 2015. Två doktorsexamina har producerats under året och en licentiatexamen.

Hälsa och välfärd

Forskningen berör individens och samhällets insatser för att främja hälsa och välbefinnande, samt utveckling av vård och socialt arbete för att stödja ett evidensbaserat arbetssätt. Den strategiska satsningen på meritering för juniora forskare har resulterat i ett ökat antal docenter. Dessutom har den ökande forskningsaktiviteten bidragit till rekrytering av flera seniora medarbetare. Forskningsprofilen består av 24 seniora handledare och 30 disputerade.

Samtliga forskare och doktorander i profilen har åtaganden i utbildning på grund- och avancerad nivå i några av Högskolans största utbildningsprogram, såsom sjuksköterske- och socionomprogrammen. Forskningssamverkan i regionen har stärkts strategiskt genom aktiviteter inom forskningscentrumen inriktade mot kunskapsimplementering och patientsäkerhet, forskning om äldre och åldrande samt forskning om reproduktiv hälsa, barn och unga, som finansieras i samverkan med Landstinget Dalarna. Publiceringsaktiviteten har varit mycket god under året i relation till antalet forskare och forskningsmedel och ett stort antal ansökningar om externa forskningsmedel har inlämnats. Profilen har en mycket aktiv och regelbunden seminarieverksamhet med seminarier minst varannan vecka som är öppna för alla intresserade. Forskarna har ett utbrett kontaktnät med andra forskargrupper nationellt och internationellt. Samarbete i



forskarutbildning finns med ett flertal lärosäten, bland annat i en nationell forskarskola inriktad mot äldres hälsa.

Omsättningen för forskningsprofilen var under 2016 23,7 mnkr varav 53 % extern finansiering. Vid en jämförelse med 2015 är detta en minskning med 9 % (-2,4 mnkr). Minskningen avser främst externa intäkter. Antal refereegranskade vetenskapliga artiklar var 114 st., en ökning med 13 st. (13 %) jämfört med 2015. Refereegranskade konferensbidrag var 18 st. samt övriga artiklar 12 st. Två böcker har publicerats liksom ett bokkapitel/del av antologi. Fyra doktorsexamina har producerats under året och en licentiatexamen.

Interkulturella studier

Med en teoretisk och metodologisk bas i språkvetenskap, humaniora, samhällsvetenskap och mediastudier har Interkulturella Studier 78 forskare, varav 8 professorer, 15 docenter och 55 disputerade. Därutöver finns 11 doktorander. Forskningsprofilen är organiserad i fem forskningsgrupper: Audiovisuella studier, Interkulturella språkstudier, Litteratur, identitet och transkulturalitet, Minoritet, identitet, autenticitet (MIA) och Transition, identitet och civilsamhälle (TICS).

Forskningen i dessa grupper kretsar kring mänsklig kommunikation, interkulturellt samspel, sociokulturella diskurser samt hur identiteter gestaltas och medieras i olika typer av medier. Särskild uppmärksamhet ägnas hur diskurser och identiteter skapas i olika spänningsfält – mellan individ-kollektiv, minoritet-majoritet, lokalt-globalt, sekulärt-religiöst och nutida-historiskt. Även utfallet av sådana spänningar beforskas – exempelvis värdekonflikter, intolerans, social exkludering, hybridisering, liksom strategier för att främja interkulturell dialog och ömsesidig förståelse.

En stor del av denna tvärvetenskapliga forskning sker i samverkan med det omgivande samhället, i synnerhet med civilsamhälle, kommuner, landsting och myndigheter. En omfattande satsning har gjorts mot samverkansprojekt på såväl lokal och regional som nationell och internationell nivå. Här kan nämnas att särskilda interna medel har avsatts för samverkansprojekt, det under året inrättade Interkulturell utvecklingscentrum Dalarna (IKUD) samt ett systematiskt relations-skapande med externa aktörer som kommuner, landsting, myndigheter och frivilligorganisationer. Satsningen har under året resulterat i nya avtal motsvarande totalt 2,25 mnkr. Därtill kommer ett Horizon 2020-projekt (ca 900 tkr) samt ett beviljat VR-projekt om 3,6 mnkr (över tre år).

Omsättningen för forskningsprofilen var under 2016 drygt 11 mnkr varav 28 % extern finansiering. Detta utgör en mindre ökning på 0,2 mnkr, jämfört med 2015, och avser anslagsintäkter. Antalet refereegranskade vetenskapliga artiklar var 14 st. jämfört med 38 under 2015. Konferensbidragen var totalt sett 61 st. (2015: 35) samt övriga artiklar och rapporter 18 (2015: 13). Två böcker har publicerats liksom 42 bokkapitel/del av antologi.

Komplexa system – mikrodataanalys

Forskningen gäller studier av komplexa processer inom näringsliv och samhällsbyggande, främst med tillämpningar på transporter, besöksnäring och avancerad industri. Forskningen sker oftast i nära samarbete med företag och andra näringslivsorganisationer. Kärnan inom forskningsprofilen



ligger i att skapa och anpassa verktyg med syftet att analysera dessa processer genom utveckling av avancerade mikrodataanalysmetoder och -tekniker. Forskningsprofilen Komplexa system - Mikrodataanalys består av 18 seniora handledare, 24 doktorer och 15 doktorander, varav 10 i den egna forskarutbildningen.

Personalen har deltagit vid ett 60-tal internationella konferenser/workshops under året. Forskare vid profilen medverkar även till att organisera workshops/seminarier på internationella konferenser. Exempelvis har profilen har organiserat workshops på temat Data Quality and Trust in Big Data på den internationella årliga konferensen Web Information System Engineering, på Nordic Retail & Wholesale Conference (NRWC) Århus 2016, liksom på en internationell turismkonferens. I de tre seminarier-serierna i Mikrodataanalys, Turism och Arbetslivsvetenskap har det hållits ett 50-tal seminarier.

Omsättningen för forskningsprofilen under 2016 var 19,4 mnkr varav 37 % extern finansiering. Vid en jämförelse med 2015 är detta en minskning med 12 % (-2,6 mnkr) och avser huvudsakligen lägre externa intäkter. Antal refereegranskade vetenskapliga artiklar var 41 st. (2015: 40) medan övriga artiklar och rapporter totalt var 14 st. (2015:22) och refereegranskade konferensbidrag 19 st. (2015: 21). En bok och ett bokkapitel/del av antologi har likaså publicerats. En doktorsexamen har producerats under året liksom två licentiatexamen.

Stålförning och ytteknik

Profilens forskning omfattar områdena bearbetningsteknik, tribologi och ytteknik, områden med central betydelse för svensk stål- och verkstadsindustri. Under 2016 har sex forskare, varav två professorer och tre docenter, samt 10 doktorander tillhörande Stålinustrins forskarskola, varit engagerade i profilens forskning. Under året har en lektor befordrats till docent, en forskarstuderande erlagt doktorsexamen och en forskarstuderande erlagt licentiatexamen.

Inom området bearbetningsteknik inriktas forskningen på framtagandet av fysikaliskt baserade materialmodeller för beskrivningen av mikrostrukturutvecklingen hos kolstål och rostfria stål i samband med plastisk deformation. Arbetet omfattar karakterisering av mekaniska egenskaper genom exempelvis termo-mekanisk kompressionsprovning liksom mikrostrukturkarakterisering genom högupplösande svepelektronmikroskopi i kombination med analys av tillbakaspridda elektroner (EBSD) för att härigenom erhålla inparametrar för modelleringen. Forskningen bedrivs i nära samarbete med svensk stålindustri.

Inom områdena tribologi och ytteknik fokuseras forskningen mot friktion och nötning och hur materialdesign och funktionell ytbehandling kan tillämpas för att uppnå högre prestanda i olika typer av tillämpningar såsom formande och skärande bearbetning av metaller, bergborrning, etc. Forskningen berör flera områden såsom avancerade metoder för mekanisk och tribologisk provning, toppmoderna tekniker för mikroskopi och ytanalys, modellering av friktion och nötning samt funktionell ytbehandling. Forskningen bedrivs vanligtvis i nära samarbete med svensk industri och svenska lärosäten.

Omsättningen för forskningsprofilen var under 2016 17,9 mnkr varav 59 % extern finansiering. Det utgör en minskning med 8 % (-1,5 mnkr) jämfört med 2015 och avser externa intäkter.



Antalet refereegranskade vetenskapliga artiklar var 16 st. och en övrig artikel. Fyra referee-granskade konferensbidrag har även publicerats. Totalt hade forskningsprofilen 23 publikationer under 2016 jämfört med 14 under 2015.

Utbildning och lärande

Forskningsprofilen utgör en gemensam miljö för praktiktäna utbildningsvetenskaplig forskning och bedriver forskning om undervisning, fostran och omsorg i pedagogisk praktik men även i historisk belysning. Vid utgången av 2016 var ett sextiototal forskare mer eller mindre engagerade i profilen, alla med tydlig förankring i lärarutbildningarna. Nio av dessa var professorer och tolv docenter. Andelen manliga forskare är liksom förevarande år 40 %. Bland övriga forskare utgör männen ungefär 30 %, vilket är en klar ökning från föregående år, då andelen män var ca 20 %. Antalet forskare med handledarutbildning ökar stadigt och snart har alla utom de nydisputerade en sådan utbildning. Vid utgången av 2016 var antalet doktorander knutna till profilen 26 varav 12 kommundoktorander.

Det utbildningsvetenskapliga seminariet har fortsatt att utgöra den centrala samlingspunkten och cirka en fjärdedel av profilens forskare och doktorander finns stadigt representerade vid seminarierna varannan vecka. Då den vetenskapliga produktionen ökat kraftigt inom profilen de senaste åren har behovet av en utökad seminarieverksamhet kunnat mötas genom att seminarier även anordnas inom de nya kollegiala mötesplatserna. Dessa är öppna för hela profilen och utgör del av en ny struktur för att gemensamt arbeta med forskning och seminariebehandling av texter. Under året har en gemensam dag för alla medlemmar i profilen anordnats där diskussion om profilens framtid och utformning möjliggjordes.

Samarbetet med regionala finansiärer har fortsatt och resulterat i finansiering av fem nya doktorander inom forskarskolan Skolnära. Denna andra omgång av forskarskolan Skolnära har ett fokus på värdegrund, mångfald och religion och bedrivs i nära samarbete med Umeå universitet. Samarbetet med Örebro universitet har fördjupats via anställningen av två doktorander på avdelningen för Utbildningsvetenskap som bedriver sina forskarstudier i pedagogik vid Örebro universitet. Det bedrivs ett antal större och mindre forskningsprojekt inklusive doktorandprojekten inom Utbildning och lärande, varav ett antal nationella och internationella forsknings-samarbeten. Internationaliseringen inom profilen ökar stadigt.

Omsättningen för forskningsprofilen var under 2016 12,9 mnkr varav 32 % extern finansiering. Jämfört med 2015 innebär detta en ökning med 12 % (1,4 mnkr) och avser anslagsintäkter. Antalet refereegranskade vetenskapliga artiklar var 21 st. (2015: 31). Dessutom publicerades fem övriga artiklar och rapporter samt 20 refereegranskade konferensbidrag. Två böcker och 22 bokkapitel/del av antologi har likaså publicerats. Fyra doktorsexamina har också producerats varav två inom forskarskolan Teknikburna kunskapsprocesser (NGL).



Utbildning på forskarnivå

Högskolan Dalarna har sedan 2012 examenstillstånd på forskarnivå inom området Mikrodataanalys och har därmed tillstånd att utfärda licentiat- och doktorsexamina inom området, där forskarutbildningsämnet Mikrodataanalys (MDA) inrättats. Under 2016 utfärdades en doktorsexamen och två licentiatexamina. Två nya doktorander antogs till forskarutbildningen i MDA hösten 2016. Vid utgången av 2016 var 10 doktorander registrerade i Högskolan Dalarnas forskarutbildning. Uppföljning av individuell studieplan samt samtal om den generella studiesituationen har genomförts med alla doktorander i maj respektive december.

Förutom den egna forskarutbildningen har Högskolan Dalarna ett antal anställda i forskarutbildning som är inskrivna vid annat lärosäte. Vid utgången av 2016 deltog totalt 62 anställda i forskarutbildning, varav 61 % kvinnor (2015: 53 %). Jämfört med 2015 innebär det en minskning med 10 personer (-14 %), enligt tabell 10. Tio forskarstuderande är antagna till Högskolans egen forskarutbildning vilket är oförändrat jämfört med 2015. En majoritet av de forskarstuderande återfinns inom det tekniskt/naturvetenskapliga forskningsämnesområdet, nämligen 48 % (2015:46 %). Därefter kommer humaniora/samhällsvetenskap med 42 % (2015:43 %). Resterande forskarstuderande finns inom medicin och hälsovetenskap förutom en inom lantbruksvetenskap. Totalt antal nyantagna doktorander under 2016 var åtta jämfört med 10 under föregående år, vilket innebär en minskning med 20 %. Andelen kvinnor bland de nyantagna är 63 % jämfört med 30 % under 2015.

Förutom Högskolans egna anställda i forskarutbildning finns även 12 kommundoktorander (inom forskningsprofilen Utbildning och lärande) och sju företagsdoktorander (inom forskningsprofilen Energi, skog och byggd miljö) affilierade med Högskolan Dalarna. Detta är en ökning med åtta individer (+73 %) jämfört med 2015 då Högskolan hade sju kommundoktorander och fyra företagsdoktorander. Fem kommun- och tre företagsdoktorander antogs under 2016, varav 75 % kvinnor. Totalt är således 81 doktorander affilierade med Högskolan Dalarna (2015: 83).

Tabell 10: Antal i forskarutbildning fördelat på ämnesområde och kön 2014-2016

Kategori	2014	2015	2016									
			Hum-Sam		Medicin hälsovet		Teknik-Naturvet		Lantbruksvet		Summa	
			Kvinnor	Män	Kvinnor	Män	Kvinnor	Män	Kvinnor	Män	Kvinnor	Män
Doktorand	63	52	10	3	5		12	16	1		28	19
Adjunkter	15	18	9	3			2				9	5
Övrigt	3	2	1								1	
Totalt	81	72	20	6	5		12	18	1		38	24
Summa	81	72	26		5		30		1		62	

Anm. Uppgifterna avser läget per 31 december.

Under 2016 har 13 forskarstuderande (varav sex kvinnor) avlagt doktorsexamen, samma totala antal som för både 2014 och 2015. Av dessa var 46 % kvinnor, jämfört med 62 % under både 2014 och 2015. Den genomsnittliga nettostudietiden för doktorsexamen har ökat något och



utgjorde 4,2 år jämfört med 4,0 år för 2015. Den genomsnittliga nettostudietiden för doktorexamen var för kvinnor 4,1 år och för män 4,3 år jämfört med 4,3 år respektive 3,6 år under 2015. Sex forskarstuderande (varav fyra kvinnor motsvarande 67 %) har avlagt licentiatexamen jämfört med ingen under 2015. Den genomsnittliga nettostudietiden för licentiatexamen utgjorde 2,6 år (2,8 år för kvinnor och 2,5 år för män). Det totala antalet examinerade är relativt litet varför de årliga medeltalen för nettostudietiden är känsliga för enstaka avvikande värden. Förutom de 13 redovisade doktorsexamina enligt ovan har även två personer (en kvinna och en man) avlagt doktorsexamen vid utländska lärosäten.

Kvalitetsarbete inom forskning och utbildning på forskarnivå

Det främsta verktyget för nå god kvalitet i forskningen är kollegial granskning. Utbildnings- och forskningsnämnden (UFN) är Högskolan Dalarnas främsta kollegiala organ, som leds av dekan och ansvarar för säkring och utveckling av kvalitet inom både utbildning och forskning samt beslutar om relevanta styrdokument. Utöver detta arbete ingår dekan i forskningsberedningen som fördelar det statliga basanslaget mellan forskningsprofilerna. I samband med detta arbete förs en dialog med forskningsledarna kring profilernas verksamhetsberättelse och verksamhetsplan, och kvaliteten på forskningen värderas.

Under 2015 genomförde Högskolan Dalarna en kvalitetsgranskning av forskningen med externa granskare, DURE15. Utfallet av den granskningen har följts upp under 2016. Fyra av sex forskningsledare har för UFN redovisat forskningen inom sina profiler och hur de har arbetat med de förslag till förbättringar som togs fram i DURE15.

Systematisk kollegial granskning är en självklar del i forskarutbildningen. De tillfällen när vetenskapssamhället kommer att skärskåda kvaliteten på doktorandens arbete är när texter behandlas vid högre seminarier, eller vid de obligatoriska planerings- mitt- eller slutseminarierna, när artiklar granskas av tidskrifters referees, samt vid den slutliga granskningen av arbetet vid licentiatuppsatsventilering eller disputation. Konferenspresentationer ger vidare viktig stimulans i arbetet och utgör samtidigt mindre formaliserade men viktiga tillfällen till respons och möjlighet för doktorand och handledare att stämma av hur forskningen förhåller sig till den vetenskapliga utvecklingen inom det berörda området. Konferensdeltagande är därför en viktig del i utbildningen.

Övergripande frågor om forskarutbildning beslutas av UFN och bereds av forskarutbildningsnämnden (FUN). Ärenden som rör den enskilde doktoranden beslutas av FUN och bereds av forskningsledaren och studierektor. FUN arbetar på uppdrag från UFN och är sammansatt av forskningsledarna för de sex forskningsprofilerna samt två doktorandrepresentanter. Dekan är ordförande i både FUN och UFN.

Antagning av doktorander regleras i en fastställd antagningsordning. De som antas till forskarutbildning inom Högskolan Dalarna kan antingen erhålla en doktorandtjänst eller vara doktorander med anställning inom kommun, landsting eller företag. Vid antagningen ska det finnas en utsedd handledare och bihandledare. FUN beslutar om antagning eller avslag baserat på huruvida behörighetskraven är uppfyllda, på uppgifter som ges i den individuella studieplanen samt på plan för finansiering av forskarutbildningen. Anställningsbeslut undertecknas av rektor.



Den individuella studieplanen är det viktigaste underlaget för att kunna granska doktorandens progression mot examen, samt även att handledaren följer sina åtaganden. Studieplanen upprättas i samverkan mellan den blivande doktoranden och handledare, varefter den granskas och bereds av forskarutbildningsrådet och av studierektor. Efter revidering och undertecknande fastställs studieplanen av FUN.

Doktorsavhandlingen ska presenteras och försvaras muntligt på svenska eller engelska vid offentlig examination med en extern opponent från annat lärosäte. Opponenten ska vara senior forskare (docent eller professor). Avhandlingen bedöms av en betygsnämnd med tre seniora ledamöter (docenter eller professorer), varav två är externa från andra lärosäten. Opponent och betygsnämnd utses av FUN på förslag av forskningsledare i samråd med handledare. Avhandlingen bedöms som underkänd eller godkänd.

Efter att doktoranden har ansökt om examen kontrollerar examensenheten att alla formella krav för avläggande av licentiatexamen respektive doktorsexamen är uppfyllda. Studierektorn har ansvar för att sammanställa uppgifter om godkända och tillgodoräknade kurser.



Samverkan och samskapande

Samskapande i olika former ingår som en betydande del i Högskolan Dalarnas vision och de för Högskolan prioriterade områdena. Högskolan har en långsiktig ambition att skapa starka kopplingar och synergier mellan utbildning, forskning och samverkan. Den kompetens som finns inom Högskolan har under 2016 gett goda förutsättningar till att, i enlighet med Högskolans vision, arbeta med samverkan och därigenom bidra till såväl kunskapsbehov som kompetensbehov såväl i regionen som nationellt och globalt.

Under 2016 har förändring av organisationen avseende samverkan och samskapande genomförts, med fokus att tillse att samverkan i högre utsträckning integreras i Högskolans olika kärnverksamheter. Till kärnverksamheternas stöd finns en samverkanschef som ansvarar för den strategiska utvecklingen av Högskolans samverkan med det omgivande samhället. Under 2016 har fokus lagts på att förankra den nya organisationen samt att dra upp riktlinjerna för det fortsatta strategiska arbetet med samverkan och samskapande inom Högskolan Dalarna i enlighet med högskolans vision. I fokus har även varit att förtydliga kommunikationen avseende Högskolans samverkansinsatser, samt att påbörja ett arbete med att ta fram en modell för att mäta, följa upp och analysera Högskolan Dalarnas samverkansinsatser. Detta arbete står i fokus även under 2017.

Samverkansinsatser

Högskolan Dalarna har under 2016 varit representerad i ett flertal olika samverkansforum såsom Samling för social hållbarhet i Dalarna, styrelserna för Dalarna Science Park och Triple Steelix samt en rad olika styrgrupper kopplade till specifika projekt och verksamheter (t ex projektet Smart Specialisering i Norra Mellansverige). Högskolan har även under året medverkat och deltagit i ett antal kontinuerligt återkommande mötesarenor där Högskolan för dialog med representanter för kommuner i Dalarna, Landstinget Dalarna och Region Dalarna om gemensamma frågeställningar och utveckling av samverkan.

Arbetet med Knowledge Transfer Partnerships (KTP) har utvecklats vidare under 2016 och gått in i en aktiv fas. Vidare har Högskolan Dalarna initierat flera nya samverkansplattformar, däribland Interkulturellt utvecklingscentrum Dalarna (IKUD) och Centrum för besöksnäringens forskning (CeTLER).

I syfte att ytterligare förstärka arbetet med innovationsfrämjande miljöer, har Högskolan under 2016 utvecklat samverkan med Uppsala Universitets Innovationskontor (UII). En handlingsplan för arbetet har tagits fram och tillsammans med Högskolan i Gävle och UII har ett antal gemensamma aktiviteter identifierats med fokus på innovationsfrämjande insatser. Insatserna kommer att genomföras under 2017.

Arbetet med Studentmedarbetarprogrammet har återupptagits under hösten 2016. Ansvarig för programmet har utsetts, som tillsammans med en styrgrupp bestående av representanter från



akademierna och de olika verksamheterna på Högskolan ska borga för programmets genomförande, förankring och fortsatta utveckling.

Inom flera yrkesutbildningar har Högskolan lärare som delar sin tid mellan lärosätet och en yrkesverksamhet i professionen, antingen i form av delade tjänster, eller som adjungerade lärare. Till exempel vårdutbildningarna har ett antal kliniska lektorer verksamma i utbildningen.

I samband med beslutet att förändra samverkansorganisationen på Högskolan Dalarna, togs också beslut om att se över det tidigare samverkansforum som funnits tillsammans med näringslivet och andra aktörer i Dalarna (högskolans Näringslivsråd). Under hösten har dialog förts med tidigare deltagare i Näringslivsrådet för att tillsammans identifiera behov och utformning av ett sådant forum. Nya ramar för detta fastställs under tidig vår 2017.

Samverkan inom lärarutbildningen

Högskolan Dalarna och regionens skolhuvudmän har under den senaste tjugoårsperioden aktivt arbetat för att tillsammans utveckla verksamheterna inom förskola, skola och högskola. Pedagogiskt Utvecklingscentrum Dalarna (PUD) utgör navet i denna samverkan. Till PUD är kommuner i Dalarna med omgivning och friskolor anslutna. Den verksamhetsförlagda utbildningen (VFU:n) är den bärande basen i arbetet. Övriga aktiviteter är bland annat nätverk av olika slag, kollegialt lärande (ex forskningscirklar), magisterutbildningar, verksamhetsnära forskning, och forskarutbildning för verksamma lärare och forskollärare (Forskarskolan Skolnära).

PUD ger ekonomiskt stöd till praktisknära forskning på förskolans och skolans arena, som är av direkt relevans för förskolans eller skolans utveckling och som ingår i såväl skolhuvudmannens som lärarutbildningens/rektorsprogrammets strategiska utvecklingssträvanden. Under den senaste sexårsperioden har totalt tjugotre projekt beviljats medel. Gemensamt för alla projekt är att de utgör/utgjort en arena för gemensam kunskapsproduktion med personal vid skolor/förskolor och forskare vid Högskolan Dalarna som aktörer.

Forskarskolan Skolnära är en forskarskola med en speciell satsning på forskning i nära anknytning till den verksamhet som pågår i skolan. Denna satsning stöds av Högskolan Dalarna och alla skolhuvudmän som ingår i ett regionalt samarbete inom ramen för PUD.

Sju doktorander är sedan starten 2013 knutna till Skolnära I. Hösten 2016 antogs ytterligare 5 doktorander till Skolnära II. Forskarstudierna bedrivs på 50 % av heltid och forskarutbildningen har licentiatexamen som slutmål. Samtliga doktorander är antagna i pedagogiskt arbete och arbetar med forskningsfrågor som har en tydlig förankring i skolans praktik. De har Högskolan Dalarna som sin akademiska hemvist, men är inskrivna vid Karlstads eller Umeå universitet.

Samverkan inom socialtjänst och omsorgsverksamhet (SUD)

Socialtjänstens utvecklingscentrum Dalarna (SUD) är ett samverkansorgan mellan Högskolan Dalarna och yrkeslivet inom det sociala välfärdsområdet. Genom SUD ska Högskolan och yrkeslivet gemensamt främja utbildning, forskning och en evidensbaserad verksamhetsutveckling inom det sociala välfärdsområdet. En arbetsgrupp med företrädare för huvudmännen och



Högskolan har tagit fram en planering för innehåll, upplägg och genomförande av utbildningsaktiviteter och andra insatser för 2016-2017. Under 2016 har dessa aktiviteter börjat genomföras.

Högskolan tillhandahåller även metodutveckling i form av kurser och andra utbildningsaktiviteter för att tillgodose regionens behov av fortbildning inom socialtjänstområdet. Ett ständigt pågående och viktigt arbete inom ramen för SUD är att verka för en regional dialog mellan Högskolan och de offentliga verksamheterna inom socialtjänsten.

Samverkan inom energi- och byggområdet

Under 2016 är det framförallt två verksamheter som dominerat; start av strukturfondsprojektet Energikompetenscentrum (EKC), samt uppstart av Reesbe+ vilket är en utvidgning av den KK-finansierade företagsforskarskolan Reesbe.

Strukturfondsprojektet Energikompetenscentrum har inneburit att Högskolan under året inrättat EKC som centrumbildning med anställd föreståndare som kommer att vara den enhet som har huvudansvar för att utveckla samverkansaktiviteter inom energiområdet och vara den naturliga kontaktytan mellan Högskolans kompetens och resurser inom energiområdet och det omgivande samhället. EKC är kopplat till att Region Dalarna i december 2014 tog beslut att "energieffektiv samhällsbyggnad" ska vara ett av fyra prioriterade områden för smart specialisering i Dalarna.

En stor del av energiområdets forskningssamverkan sker genom den KK-finansierade företagsforskarskolan Reesbe med Högskolan i Gävle som huvudman och Högskolan Dalarna och Mälardalens Högskola som medverkande lärosäten. Under året har Reesbe utökats från 12 till 21 företagsdoktorander, varav sju är knutna till Högskolan Dalarna.

Under året har Högskolan beviljats två större anslag för att i samverkan med externa partners genomföra FoU-verksamhet inom energiområdet de närmaste åren. Detta gäller energieffektivisering i flerbostadshus tillsammans med Stora Tunabyggen (Energimyndigheten) samt utveckling av värmepumpssystem i kombination med solceller tillsammans med Nibe och Ferroamp (KK-stiftelsen).

Samverkan inom besöksnäringarna

Centrum för besöksnäringssforskning (CeTLeR) är en centrumbildning för forskning och samverkan inom besöksnäring och upplevelser. CeTLeR initierar samverkansprojekt med företag och organisationer inom turism och relaterade näringar som kultur, sport och handel samt bedriver forskning om och med besöksnäringen. Målsättningen är att etablera CeTLeR som ett centrum för samskapande av relevant och användbar kunskap för regionens näringsliv och samtidigt bedriva internationellt konkurrenskraftig forskning. CeTLeR startades 1 september 2016 och har sedan starten under hösten 2016 organiserat verksamheten och satt samman en styrgrupp med extern representation, initierat nya projekt, arbetat med ansökningar om extern forskningsfinansiering, initierat samarbeten med företag och organisationer inom besöksnäringen samt med liknande forsknings- och utbildningsinstitutioner i Sverige och internationellt. En stor del av arbetet har handlat om att starta upp verksamhet och informera om CeTLeR både internt på



Högskolan och externt, samt att anordna seminarier. Under 2016 anordnades ett större seminarium på temat naturturism som samlade både forskare och representanter från företag, kommun och statliga myndigheter.

Samverkan inom interkulturella frågor

Interkulturellt Utvecklingscentrum Dalarna (IKUD) är ett kompetenscentrum i samskapande med näringsliv och samhälle i frågor som berör interkulturella perspektiv. IKUD startade sin verksamhet under 2016, och erbjuder forskning och uppdragsutbildning för myndigheter, företag och civilsamhälle men också symposier, debattkvällar och konferenser med brett fokus på frågor som kulturmöten och kulturell mångfald, liksom kritiska perspektiv på samhällets nuvarande strukturer och tankesystem.

Verksamheten leds av IKUD-rådet med representanter från Högskolan Dalarna, Borlänge och Falu kommun, Länsstyrelsen Dalarna samt civilsamhällelig aktör. Ordförande i rådet är IKUDS verksamhetsledare.

Bland de uppdrag som IKUD har fått kan nämnas följeforskning av IRIB (Interreligiöst råd i Borlänge), demokratiutveckling i Falu kommun, och inventering av kunskap och metoder kring SRRE (Social risk rasism extremism).



Miljöarbete – globala perspektiv och hållbarhet

Till grund för miljöarbetet vid Högskolan Dalarna ligger gällande miljölagsstiftning, samt högskolelagen som anger att (1 kap 5 §) högstskolor i sin verksamhet ska ”främja en hållbar utveckling som innebär att nuvarande och kommande generationer tillförsäkras en hälsosam och god miljö, ekonomisk och social välfärd och rättvisa.”

I februari antogs nya miljö- och hållbarhetsmål som ska peka ut den övergripande inriktningen för miljöarbetet åren 2016-2019. Mål har upprättats inom områdena utbildning, forskning, tjänsteresor, hållbar konsumtion samt återvinning och avfall. Miljörådet har ansvar för miljöledningssystemets genomförande och därmed för uppnåendet av miljömålen (angivet i dokumentet Miljö- och hållbarhetsmål 2016-2019). Under 2016 har ny miljösamordnare, tillika ledamot av miljörådet tillsatts, med ett tidsmässig utökad uppdrag.

Under året gjordes det särskilda satsningar på kompetensutveckling. I oktober anordnades en halvdags chefsutbildning för samtliga chefer, dels om miljöledning i statliga myndigheter generellt, dels om miljöledningsarbetet vid Högskolan Dalarna. För all personal har det funnits flera tillfällen att inhämta kunskap och diskutera miljöfrågor under året, dels i april under en inspirationsdag om de globala utmaningarna, dels under ett antal öppna föreläsningar som miljörådet organiserat.

Högskolans områdesnämnder har under 2016 arbetat med ett antal ämnes- och programgranskningar. Under året har sju sådana granskningar avslutats. I de självvärderingar som utgjort underlag redogörs även för arbetet med hållbar utveckling inom ämnet eller programmet. I granskningarna för ämnet naturvetenskap och Sjuksköterskeprogrammet lyfts hållbar utveckling fram som profilerade områden.

Representanter för Högskolan Dalarna deltog i en nationell workshop inom ramen för implementeringen av FN:s globala handlingsprogram för utbildning för hållbar utveckling, GAP on ESD (The Global Action Programme on Education for Sustainable Development). En representant deltog också vid den internationella GAP-konferens som genomfördes i Visby i augusti.



Högskolans infrastruktur

Högskolans lokaler var högt nyttjade under 2016. Samtliga kontorsutrymmen var utnyttjade och trycket på lärosalar var högt. I första hand är trycket på lärosalar högt i Borlänge men både Falun och Borlänge ökade antalet bokade timmar i lärosalar och grupprum. Antalet grupprum har ökat under senare år i och med färdigställandet av nya biblioteket på Lugnet i Falun och en ombyggnad under 2016 i Borlänge.

Lokaliseringsutredning

Högskolan genomförde under året en utredning i syfte att kartlägga förutsättningar för och konsekvenser av en samlokalisering av hela Högskolans verksamhet till Falun, i jämförelse med en fortsatt lokalisering till två orter. Utredningen belyste konsekvenser för utbildning och forskning, för samverkan med regionala aktörer, för studenter och anställda. Utredningen redovisade också lokaliseringsmässiga och ekonomiska effekter av en samlokalisering, jämfört med oförändrad lokalisering. Vid kartläggningen framkom att en förutsättning för att fortsätta att bedriva verksamheten på två orter är att omfattande investeringar görs i Borlänge, både vad gäller lokaler och infrastruktur och vad gäller förekomst av lednings- och administrativa funktioner.

Genom en ändring i Högskolans regleringsbrev beslutade regeringen under hösten 2016 att Högskolan även fortsättningsvis ska tillhandahålla en akademisk miljö för fullvärdig utbildning och forskning både i Falun och i Borlänge.

Det ovan angivna beslutet innebär att Högskolan, för att en fullvärdig akademisk och ändamålsenlig miljö ska kunna tillhandahållas på två orter, står inför stora ekonomiska utmaningar. Betydande investeringar behöver göras i Borlänge och det arbetet behöver påbörjas snarast. Under årets sista månader har ett arbete påbörjats för att analysera möjligheter till effektiviseringar inom Högskolan, i syfte att frigöra resurser för det kommande omstruktureringsarbetet.

Upprustning lokaler – behov och åtgärder

De stora högskolebyggnaderna i Borlänge och Falun uppfördes i början på 1990-talet vilket innebär att underhållsbehovet i dessa lokaler kommer att öka de kommande åren. Ansvaret för att hålla lokalerna i ett gott skick och se till att de uppfyller dagens krav på standard, ventilation och kyla är delat mellan fastighetsägarna och Högskolan. I samband med omförhandlingar av hyresvillkor är det naturligt att frågan om upprustning av lokalerna kommer upp som en aspekt. Högskolan har under 2016 omförhandlat och tecknat ett nytt hyresavtal om Mediehuset på regementsområdet i Falun, och i samband med detta gör fastighetsägaren en del förbättringsåtgärder.

I Borlänge, efter regeringens beslut om Högskolans långsiktiga lokalisering, står Högskolan inför några viktiga strategiska beslut under 2017/2018. Ska Högskolan även i fortsättningen vara kvar i nuvarande lokaler och i så fall hur omfattande ombyggnader eller upprustning krävs för att erbjuda ändamålsenliga och moderna lokaler? En förväntan finns hos både medarbetare och



studenter att ett antal åtgärder ska genomföras när beslutet nu är fattat att Högskolan ska vara kvar i Borlänge. Oaktat hur det långsiktiga beslutet kring lokalerna blir har en större ombyggnad av biblioteket skett i Borlänge under 2016. Detta har även tillskapat en ny matsal åt studenterna och sex nya grupprum för studenternas eget lärande.

I huvudbyggnaden på Lugnet i Falun har en omfattande upprustning och modernisering av tre gradängsalar skett under 2016.

Studentbostäder

Bostadssituationen för studenter är hanterbar i Falun, även om viss brist föreligger under delar av året. I Borlänge däremot påvisade lokaliseringstudien en oacceptabel bostadssituation, som kräver åtgärder. Särskilt besvärligt är det för inresande utländska studenter.

Arbetet med att långsiktigt säkerställa att samtliga studenter som vill studera vid Högskolan Dalarna får möjlighet till ett eget boende sker efter tre spår:

- I. Uppmuntra att det tillskapas fler studentbostäder, i första hand i Borlänge
- II. Tillsätta en permanent tjänst som boendekoordinator i samverkan med värdkommunerna, de kommunala bostadsbolagen och Dalarnas studentkår. Den tjänst som parterna gemensamt finansierat under 2016 har fungerat väl och varit ett stöd till många nya studenter
- III. Få till stånd en formell bostadsgaranti från värdkommunerna. Arbetet behöver intensifieras under 2017 när Högskolan Dalarnas långsiktiga lokalisering nu blivit fastställd.



PERSONAL OCH KOMPETENSFÖRSÖRJNING

I en kunskapsorganisation som Högskolan Dalarna är personalen den viktigaste resursen. Attrahera, rekrytera, utveckla, behålla och avveckla personal är Högskolans viktigaste verktyg för en framgångsrik verksamhet. Att attrahera och rekrytera rätt kompetens, på rätt plats, i rätt tid – är ett övergripande mål för kompetensförsörjningen och av stor vikt för kvaliteten i verksamheten. Att sedan behålla kompetensen och skapa goda förutsättningar för utveckling är lika viktigt för att bibehålla vår kvalitet. Genom moderna och effektiva arbetssätt och metoder och genom goda förhållanden och förmåner vill Högskolan Dalarna vara en attraktiv arbetsgivare.

Kompetensförsörjning

Högskolan eftersträvar en hög vetenskaplig kompetens hos lärare och forskare för att generera utbildning och forskning av god kvalitet. För teknisk och administrativ personal är hög kompetens och lämplighet av största vikt för att säkerställa en väl fungerande organisation och stödfunktion.

Personalavdelningen utgör ett stöd i rekryteringsarbetet. Personalhandläggarna arbetar utifrån en kompetensbaserad intervjumetodik och under 2016 har ytterligare en handläggare genomgått utbildning. Inför varje anställningsprocess skapas en kompetensbaserad intervjuguide som används i strukturerade intervjuer för att ge alla kandidater samma förutsättningar. Genom ett digitalt rekryteringsverktyg effektiviseras och kvalitetssäkras processer. Under 2016 har verktyget kompletterats med en engelsk modul för att underlätta ansökningsförfarandet för icke svensktalande personer.

Anställningsförslagsutskottet (AFU) gör på uppdrag från UFN en granskning av den vetenskapliga och pedagogiska skickligheten vid varje nyanställnings- och befodringsärende till professorstjänster, lektorstjänster och meriteringsanställningar. Antalet avslutade ärenden i AFU under 2016 uppgick till 49 stycken, oförändrat från 2015.

De rekryteringskanaler som används är annonsering på Högskolans egen webbsida, på Arbetsförmedlingens sida, anslag på Högskolans egna anslagstavla samt i undantagsfall annonsering i fack- eller dagspress. En större satsning har gjorts på LinkedIn där riktade annonser har köpts under året. Även andra kanaler via sociala medier används.



Förmåner och en god arbetsmiljö

Högskolan Dalarna erbjuder sina anställda en rad olika förmåner, även utöver de förmåner som kommer med en statlig anställning. Träning under arbetstid en timme per vecka för T/A-personal, och ett friskvårdsbidrag på 800 kronor per år för alla anställda, är två exempel. Under 2016 har 228 personer nyttjat friskvårdsbidraget vilket utgör 30 % av det totala antalet anställda. Av dem som nyttjade bidraget var 68 % kvinnor. Högskolan erbjuder även avtalspriser på träningsanläggningar, ger reducerat pris på busskort, fri frukt och kaffe, subventionerad massage och möjlighet till flextid för teknisk/administrativ personal, samt ger bidrag till en aktiv fritidsförening där all personal erbjuds att delta.

Varje år genomförs en medarbetarundersökning för att ta tempen på den psykosociala arbetsmiljön, som i sin tur kan leda till rätt insatser för att förbättra densamma. Undersökningen genomförs i januari. Resultatet redovisas i början av mars på Huvudarbetsmiljökommitténs möte och till cheferna som i sin tur återkopplar resultatet till sina respektive grupper. Arbetsgrupperna går igenom och diskuterar resultatet, identifierar riskområden och skriver en handlingsplan för det fortsatta utvecklingsarbetet. Arbetet med handlingsplanerna ingår i det systematiska arbetsmiljöarbetet och följs upp av personalchef. Resultatet av medarbetarundersökningen publiceras även på Högskolans intranät.

Kompetensutveckling

Inom Högskolan Dalarna bedrivs behörighetsgivande högskolepedagogisk utbildning, som består av två kurser om vardera 7,5 hp. Kurserna har genomförts både vår och höst och under 2016 har 20 lärare slutfört utbildningen. Vid utgången av 2016 var den totala andelen lärare med högskolepedagogisk utbildning 48 %, vilket är i stort sett oförändrat mot föregående års 47,7 %. Av den totala andelen lärare med högskolepedagogisk utbildning är 62 % kvinnor.

Högskolan har utvecklat en Högskolepedagogisk kurs i hållbar utveckling som omfattar 3 hp. Kursen har genomförts för första gången under hösten 2016 och nio personer (fyra kvinnor och fem män) har hittills slutfört utbildningen. Kursen kommer att återkomma varje hösttermin.

Kompetensutveckling sker inom ett antal pågående forsknings- och samverkansprojekt, deltagande på olika konferenser och utifrån medarbetarsamtal individuellt anpassade kompetensutvecklingsinsatser i form av avsatt tid för fördjupning/inläsning av specifik ämneskompetens. På samtliga akademier har öppna lunchseminarier anordnats för pedagogisk utveckling samt andra kollegiala grupperingar för utbyte och utveckling av den pedagogiska kompetensen genom workshops eller i andra former. Bland annat pågår ett internationellt projekt kring nätutbildningen där den pedagogiska kompetensen utvecklas och kvalitetssäkras enligt europeiska riktlinjer.

Hösten 2014 genomfördes den första ansökningsomgången till Högskolans pedagogiska karriärstege och under 2015 utsågs två meriterade och två excellenta lärare. Under 2016 har



ytterligare två meriterade lärare utsetts. Högskolan har även anställt en lärare meriterad vid annat lärosäte vilket innebär att det totalt finns fem meriterade och två excellenta lärare.

Inom ramen för chefsutvecklingsprogrammet har kompetensutveckling genomförts för Högskolans alla chefer med följande teman: Förvaltningsrätt och arbetsrätt, Organisatorisk och social arbetsmiljö, Medarbetarsamtal och lönesamtal, Konflikthantering, samt Miljöledning. Åtta chefer har genomgått kursen Ledarskap för effektivt samarbete omfattande 7,5 högskolepoäng i Högskolan Dalarnas regi. Fyra chefer har utbildats i att Leda på distans. Därutöver ges alla nya chefer en två dagars utbildning i arbetsmiljö.

Vetenskaplig kompetens

Av Högskolans lärare var 50 % disputerade räknat i personår, med en helt jämn fördelning mellan könen. Andel forskarutbildade lärare var 54 %, räknat i antal individer. Av Högskolans personal inom det tekniskt/administrativa området var dessutom 13 personer disputerade med en fördelning på 15 % kvinnor och 85 % män.

Vid Högskolan Dalarna pågår ett kontinuerligt arbete att rekrytera fler forskarutbildade lärare till områden inom teknik, lärarutbildning och vårdutbildning. Inom dessa områden är lektorer svåra att rekrytera på grund av hög konkurrens från andra lärosäten och arbetsgivare.

Jämställdhet och mångfald

Vid Högskolan Dalarna finns ett mångfaldsråd som träffas ca fyra gånger per år med uppgift att främja jämställdhet och mångfald. Högskolan har deltagit i Länsstyrelsens arbetsgrupp för jämställdhet och medverkat till en regional överenskommelse gällande jämställdhet. Högskolan har också deltagit i Länsstyrelsens mångfaldsråd och medverkat till en regional överenskommelse för integration. På nationell nivå medverkar Högskolan i återkommande nätverksträffar hos Diskrimineringsombudsmannen. Avsikten är att diskutera och belysa högskolors och universitetets jämställdhetsarbete samt frågor om mångfald och likabehandling. Under året har en granskning av myndighetens tillgänglighet skett genom en enkät från Myndigheten för delaktighet.

På uppdrag av regeringen har Högskolan påbörjat arbetet med jämställdhetsintegrering. En arbetsgrupp har skapats bestående av sex representanter från olika delar av verksamheten. Sedan i våras har delar av gruppen deltagit i träffar tillsammans med andra lärosäten samt Nationella rådet för genusforskning. Nationella rådet för genusforskning har besökt ledningsrådets internat där även arbetsgruppen deltog.

Ytterligare ett regeringsuppdrag, Praktik i staten, har medfört att Högskolan Dalarna under 2016 har tagit emot fem nyanlända personer, en kvinna och fyra män, med olika nationalitet och utbildningsbakgrund och erbjudit dem praktikplatser. Hittills återfinns praktikanterna på följande avdelningar; biblioteket, arkivet, IT-avdelningen, byggteknik samt Utbildnings- och forskningskansliet.



Under hösten arrangerades en Mångfaldsdag för studenter och personal. Dagen bestod av olika inslag, exempelvis en föreläsning om segregerade bostadsområdets påverkan på skolans kvalitet, en föreläsning om svensk kultur på arabiska och en om arabisk kultur på svenska, samt fest på Kårhuset med internationell mat.

Personalstatistik

Efter att det totala antalet anställda har minskat under de senaste två åren, visade 2016 en ökning med 2 % vilket motsvarar 14 personer (tabell 11). Ökningen kan delvis kopplas till ett av Högskolans externfinansierade projekt KTP som anställt sex personer under året. KTP återfinns organisatoriskt inom kategorin teknisk-administrativ personal, som totalt har ökat med 4 % (nio personer). Antalet lektorer har ökat med 6 % (elva personer). Adjunkter har minskat med fem personer (2 %) jämfört med 2015 och doktorander har minskat med 13 % (åtta personer). Räknat i personår har däremot antalet anställda under 2016 minskat med 2,9 enheter från 604,4 personår 2015 till 601,5 personår 2016 (tabell 12). Skillnaden mellan antal och personår kan förklaras med deltidanställningar, tjänstledigheter, vakanta tjänster eller annan frånvaro där ingen lön utgått. Medelåldern för Högskolans anställda är 47,94 år under 2016 jämfört med 48,05 året innan.

Tabell 11: Antal anställda 2016-12-31 (kategori, ålder, kön)

Kategori	2014	2015	2016							
	Summa	Summa	-34	35-44	45-54	55-59	60-	Kvinnor	Män	Summa
Professorer	41	43		2	15	5	18	13	27	40
Lektorer	180	172	3	50	64	29	37	100	83	183
Meriteringsanställning	2	8	3	6				3	6	9
Adjunkter	260	269	27	80	85	37	35	167	97	264
Övrig lärarpersonal	1		1					1		1
Doktorander**	67	60	24	18	9	1		32	20	52
Övriga forskare	9	5	2		2	2		4	2	6
Adm personal	145	132	20	35	43	16	23	91	46	137
Teknisk personal	82	70	7	32	21	4	9	21	52	73
Bibliotekspersonal	18	17		8	4	2	4	11	7	18
Varav dubbla anställningar	26	25		11	6	1		14	4	18
Summa	779	751	87	220	237	95	126	429	336	765
All personal (%)			11	29	31	12	17	56	44	
Lärare o forskare (%)			11	28	32	13	16	58	42	

Fördelning mellan könen var vid 2016 års utgång 55 % kvinnor och 45 % män avseende anställda i antal personår, oförändrat mot föregående år. Inom olika kategorier skiljer sig dock könsfördelningen åt. För adjunkter var fördelningen 62 % kvinnor och 38 % män, för lektorer 52 % kvinnor och 48 % män, och för professorer 38 % kvinnor och 62 % män. Inom stödfunktionerna finns en tydlig kvinnlig dominans inom administrativ personal samt en manlig



dominans för de tekniska anställningarna. Högskolan hade 33 chefer med lednings- och personalansvar och könsfördelningen bland dessa var jämn med 16 kvinnor och 17 män.

Tabell 12: Antal anställda (personår, kategori) 2014-2016

Kategori	2014			2015			2016		
	Person år	Pro-cent	varav kvinnor/m än (%)	Person år	Pro-cent	varav kvinnor/m än (%)	Person år	Pro-cent	varav kvinnor/m än (%)
Professorer	26,4	4,2	34 / 66	25,0	4,1	36 / 64	25,2	4,2	38 / 62
Universitetslektorer	139,1	21,9	50 / 50	143,4	23,7	52 / 48	142,8	23,7	52 / 48
Meriteringsanställning	3,1	0,5	89 / 11	4,2	0,7	43 / 57	6,6	1,1	39 / 61
Universitetsadjunkter	195,1	30,6	61 / 39	189,3	31,3	59 / 41	196,3	32,6	62 / 38
Övrig lärarpersonal	0,5	0,1	100 / 0	0,3	0,1	100 / 0	0,3	-	100 / 0
Doktorander	54,2	8,5	60 / 40	51,8	8,6	63 / 37	43,8	7,3	61 / 39
Övriga forskare	4,2	0,7	14 / 86	2,7	0,4	17 / 83	2,6	0,4	60 / 40
Administrativ personal	127,6	20,0	64 / 36	112,0	18,5	69 / 31	110,4	18,4	67 / 33
Teknisk personal	69,9	11,0	28 / 72	59,8	9,9	23 / 77	57,6	9,6	21 / 79
Bibliotekspers.	16,5	2,6	68 / 32	15,9	2,6	62 / 38	15,8	2,6	61 / 39
Summa	636,7	100	54 / 46	604,4	100	55 / 45	601,5	100	55 / 45

Fördelningen mellan lärare och teknisk/administrativ personal i personår var 62 % respektive 38 % (tabell 13). Lärarnas andel av den totala personalen har därmed ökat med två procentenheter jämfört med 2015. Bland den teknisk/administrativa personalen utgjorde doktoranderna 19 % med en könsfördelning på 61 % kvinnor och 39 % män.

Tabell 13: Antal anställda (personår) lärare resp. teknisk/administrativ personal 2014-2016

Kategori	2014			2015			2016		
	Person-år	Pro-cent	varav kvinnor/m än (%)	Person-år	Pro-cent	varav kvinnor/m än (%)	Person-år	Pro-cent	varav kvinnor/m än (%)
Lärare	368,5	58	54 / 46	364,9	60	54 / 46	373,9	62	56 / 44
Teknisk/adm. personal	268,2	42	54 / 46	239,5	40	56 / 44	227,7	38	54 / 46
-varav doktorander	54,2	20	60 / 40	51,8	22	63 / 37	43,8	19	61 / 39
Summa	636,7	100	54 / 46	604,4	100	55 / 45	601,5	100	55 / 45

Högskolan Dalarna strävar efter att öka antalet kvinnliga professorer vilket också gavs som ett uppdrag i regleringsbrevet 2012-2015. Under 2016 har en professor anställts och två har meriterats, varav en kvinna (tabell 14). Vid 2015 års slut var andelen kvinnliga professorer 28 % och under 2016 har andelen ökat till 33 %. En systematisk satsning på docentmeritering har genomförts och vid 2016 års slut var andelen kvinnliga docenter 45 %. Andelen kvinnor bland nyrekryterade och befordrade universitetslektorer var 46 % under 2016 jämfört med 82 % under 2015 (tabell 14).



Tabell 14: Antal rekryterade och befordrade lärare fördelat på kön 2014-2016

Kategori	2014		2015		2016	
	Antal	varav kvinnor/män (%)	Antal	varav kvinnor/män (%)	Antal	varav kvinnor/män (%)
Professorer 1)	5	40 / 60	8	25 / 75	3	33 / 67
Universitetslektorer 2)	21	62 / 38	22	82 / 18	26	46 / 54
Meriteringsanställning			6	0 / 100	2	100 / 0
Universitetsadjunkter	34	56 / 44	32	66 / 34	25	72 / 28

Anm 1) Exklusive adjungerade professorer. Inklusive befordrade professorer

Anm 2) Inklusive befordrade universitetslektorer

Pensionsavgångar

Under 2016 har 17 anställda avgått med pension, fem kvinnor och tolv män. Av dessa var tio personer lärare, varav fyra professorer, och sju teknisk/administrativ personal. Under året har dessutom tolv anställda, två kvinnor och tio män, erhållit delpension.

Några av Högskolans anställda väljer att skjuta på sin pensionsålder till efter 65 år. Vid utgången av 2016 hade Högskolan 19 personer i åldersintervallet 65 till 67 år som fortfarande var anställda. Fördelningen mellan könen var nio kvinnor och tio män. Två av dem var professorer (män). Motsvarande siffror för 2015 var totalt 26 personer fördelat på 10 kvinnor och 16 män. Av dem var fem professorer (en kvinna och fyra män).

Även i åldersintervallet 67 år och äldre återfinns några anställda. 2016 var det 13 personer (tre kvinnor och tio män) som fortfarande var anställda och av dessa var åtta professorer (en kvinna och sju män). Motsvarande siffror för 2015 var 12 personer (två kvinnor och tio män). Av dem var sju professorer, alla män.

Sjukfrånvaro

Den totala sjukfrånvaron har under de senaste åren ökat (tabell 15). Från 2014 till 2015 var ökningen 0,5 % och mellan 2015 och 2016 har den ökat med ytterligare 0,3 %.

Långtidssjukfrånvaron, med 60 dagars frånvaro eller mer, minskade från 2014 till 2015 med 0,3 % men ökade till 2016 med 4,7 % jämfört med 2015. Merparten av de långtidssjukskrivna har diagnoser relaterade till psykisk ohälsa.

Kvinnor står för merparten av både långtids- och korttidsjukfrånvaron. Från 2014 till 2015 ökade kvinnors sjukfrånvaro med 0,4 % och 2016 visar en ytterligare ökning med 0,7 %. Männens sjukfrånvaro ökade från 2014 till 2015 med 0,7 %, men minskade under 2016 med 0,4 %. Vad gäller olika åldrar så visar statistiken att sjukfrånvaron i alla åldersspann ökade mer eller mindre men att majoriteten av sjukfrånvaron återfinns bland de anställda äldre än 29 år.

Den tydliga ökningen av sjukfrånvaron är oroande. Samtidigt finns samma ökande trend finns i hela Sverige, och Högskolan Dalarnas siffror för total sjukfrånvaro ligger i linje med övriga statliga arbetsplatser som stadigt ökat sedan 2011. Den totala sjukfrånvaron för statliga arbetsplatser var 2015 3,8 %. För 2016 finns ännu ingen statistik framtagen.



Tabell 15: Sjukfrånvaron i förhållande till personår under 2014–2016

Sjukfrånvaro %	2014	2015	2016
Totalt	2,9	3,4	3,7
Kvinnor	4,3	4,7	5,4
Män	1,1	1,8	1,4
Anställda - 29 år	1,4	0,7	1,2
Anställda 30-49 år	3,1	3,3	3,8
Anställda 50 år-	2,8	3,7	3,8
Andel långtidssjukfrånvaro (60 dagar eller mer) Anm. 1)	71,4	71,1	75,8

1) Andel (%) av totala antalet sjukdagar som ingår i sjukskrivningar om 60 dagar eller mer.

Högskolan bedriver ett aktivt rehabiliteringsarbete och arbetar även med tidig rehabilitering. Det innebär att tidigt identifiera signaler på ohälsa för att snabbt sätta in adekvata åtgärder och därmed undvika sjukskrivning eller förkorta eventuell sjukskrivning. Ett förebyggande arbete pågår där Högskolan genom tidigare nämnda förmåner med friskvårdsbidrag, friskvårdstimme, massage m.m., vill främja personalens hälsa. Under 2016 har chefer utbildats i arbetsmiljö och en personalhandläggare finns som stöd för Högskolans chefer i rehabiliteringsarbetet.



EKONOMISK REDOVISNING

Verksamhetsåret 2016 uppvisar en ökning av de totala intäkterna med 2 % jämfört med föregående år. Anslagen ökade med 1 % och avgiftsintäkterna ökade med 12 %. Resultatmarginalen uppgår till -2,3 %, vilket är en förbättring jämfört med budgeterad resultatmarginal som uppgick till -3,6 %. Högskolan har en mycket god likviditet med ett konto i riksgälden uppgående till 293,0 mnkr. Myndighetskapitalet uppgår till 20,3 % i relation till omsättningen, vilket överträffar styrelsens mål om 8–10 %.

Redovisning av prestationer

Resultatredovisningen ska främst avse hur verksamhetens prestationer har utvecklats med avseende på volym och kostnader. Sammanställningen Väsentliga uppgifter, sidan 86, innehåller uppgifter om helårsprestationer inom verksamhetsområde utbildning på grundnivå och avancerad nivå i form av totalt antal studenter, respektive totalt antal helårsprestationer samt kostnaden per helårsstudent respektive helårsprestation. Bilagan innefattar även uppgifter om totalt antal referegranskade publikationer samt kostnaden per referegranskad publikation, vilket ger en redovisning av prestation samt kostnaden för denna inom verksamhetsområde forskning.

Med kostnad avses kostnaden för utbildning enligt regleringsbrev, vilket innebär att kostnader för uppdragsutbildning och beställd utbildning inte ska ingå. Antalet helårsstudenter och helårsprestationer inkluderar således inte heller uppdragsutbildning och beställd utbildning.

I den totala kostnadsmassan ryms kostnader av högskoleövergripande, alternativt strategisk karaktär som inte fördelats ut per utbildningsområde. Dessa kostnader uppgår till 3 708 tkr, eller ca 1 % av totala kostnaderna. Akademiövergripande kostnader samt kalkyldifferenser har fördelats ut per utbildningsområde i enlighet med andel kostnad som fördelningsgrund.

Högskolan erhåller årligen ersättning för 20 helårsstudenter inom utbildningsområdet media men betydligt fler studerar inom området. Helårsstudenter utöver dessa 20 finansieras med ersättning motsvarande teknik.

Som mått på prestation samt kostnad för prestation inom samverkan redovisar Högskolan volymen externa medel (bidrags- och avgiftsintäkter) både i absoluta tal och i relation till totala intäkterna. De externa medlen som beviljats Högskolan av externa samarbetspartners är, i samtliga fall, resultatet av den aktiva samverkan som bedrivits med det omgivande samhället. Kostnaden för dessa prestationer inryms i prestationsmått för Högskolans huvudsakliga verksamheter: utbildning på grundnivå och avancerad nivå; forskning och utbildning på forskarnivå; uppdragsutbildning och uppdragsforskning.



Tabell 16: Volym samt kostnad för prestationer 2014–2016**Utbildning på grundnivå och avancerad nivå**

Volym samt kostnad per utbildningsområde

Utbildningsområde	2016	2015	2014		2016	2015	2014
Humaniora							
Antal helårsstudent (HST)	1 755	1 974	1 910	Antal helårsprestation (HPR)	1 218	1 253	1 247
Kostnad per HST *	26 152	22 485	23 015	Kostnad per HPR *	24 563	24 047	24 009
Idrott							
Antal helårsstudent	7	0	112	Antal helårsprestation	3	0	0
Kostnad per HST *	162 505	-	-	Kostnad per HPR *	187 307	-	-
Juridik							
Antal helårsstudent	86	122	112	Antal helårsprestation	78	89	92
Kostnad per HST *	29 188	22 770	19 497	Kostnad per HPR *	20 971	21 155	16 285
Undervisning							
Antal helårsstudent	603	523	436	Antal helårsprestation	529	453	390
Kostnad per HST *	29 275	28 208	30 761	Kostnad per HPR *	34 955	38 375	40 738
Medicin							
Antal helårsstudent	257	291	290	Antal helårsprestation	216	235	235
Kostnad per HST *	62 752	53 071	62 405	Kostnad per HPR *	90 961	80 139	93 528
Media							
Antal helårsstudent	368	383	343	Antal helårsprestation	340	329	290
Kostnad per HST *	64 057	58 214	62 297	Kostnad per HPR *	55 495	54 191	59 465
Naturvetenskap							
Antal helårsstudent	360	397	429	Antal helårsprestation	268	290	266
Kostnad per HST *	52 260	46 352	45 499	Kostnad per HPR *	59 179	53 415	61 940
Samhällsvetenskap							
Antal helårsstudent	1 055	1 121	1 148	Antal helårsprestation	870	898	947
Kostnad per HST *	31 432	29 517	30 049	Kostnad per HPR *	24 839	25 031	24 807
Teknik							
Antal helårsstudent	768	845	857	Antal helårsprestation	605	619	646
Kostnad per HST *	50 822	46 686	46 147	Kostnad per HPR *	54 369	53 743	51 643
Vård							
Antal helårsstudent	474	430	416	Antal helårsprestation	440	373	359
Kostnad per HST *	49 505	55 306	57 452	Kostnad per HPR *	46 231	55 224	57 580
Övrigt							
Antal helårsstudent	42	59	50	Antal helårsprestation	36	45	36
Kostnad per HST *	47 321	34 677	45 478	Kostnad per HPR *	44 358	37 177	50 475
VFU							
Antal helårsstudent	132	120	95	Antal helårsprestation	126	101	85
Kostnad per HST *	44 493	36 573	39 067	Kostnad per HPR *	45 289	51 337	51 483

Samverkan

Externa medel i absoluta tal samt i relation till totala intäkter

Externa medel	2016	2015	2014	Andel	2016	2015	2014
Externa medel (avgifter samt bidrag), tkr	136 475	127 720	144 741	Andel externa medel	23%	22%	24%

* Kostnad per helårsstudent har beräknats enligt totala kostnader per utbildningsområde. Fördelningen av kostnad per HST och HPR har beräknats utifrån respektive andel av HST och HPR inom det totala ersättningsbeloppet per utbildningsområde. Högskolan tillämpar den sk SUHF modellen, varvid indirekta kostnader fördelas enligt fördelningsnyckel. Kostnader för lokaler debiteras efter verklig yta, men enligt ett schablonpris per kvm. Detta kan medföra att lokalkostnaden i verkligheten för vissa lokaler/enheter/utbildningsområden avviker från schablonpriset.



I fördelningen av kostnad per helårsstudent och helårsprestation per utbildningsområde jämfört med den totala kostnaden per helårsstudent och helårsprestation (se väsentliga uppgifter) finns en differens motsvarande 3 708 tkr (1 % av de totala kostnaderna) som ej ingår i kostnadsbasen i presentationen av kostnader per utbildningsområde. De kostnader som ej är utfördelade avser övergripande/strategiska projekt/utvecklingsprojekt.

** Inom Media avräknas 20 studenter mot anslaget inom utbildningsområde Media. Här redovisas dock totala antalet studenter d.v.s. även de som avräknas mot utbildningsområde teknik.

”Samverkan” redovisar volymutvecklingen av den externa finansieringen i form av bidrags- och avgiftsintäkter i absoluta tal samt i relation till de totala intäkterna. Måtten anges per år under den senaste treårsperioden (tabell 16).

Kapitalförändring

2016-års resultat och kapitalförändring för Högskolan Dalarna uppgår till -12 786 tkr. Föregående års resultat uppgick till -11 843 tkr och jämfört med 2015 års resultat innebär det en resultatförsämring med 942 tkr (-8 %).

Intäkter

2016 har präglats av en fortsatt planerad reducering av verksamheten inom utbildning på grundnivå och avancerad nivå, i syfte att anpassa volymen till framtida minskande anslagsintäkter i vissa delar av verksamheten. Samtidigt som det inneburit en utökning av verksamheten inom områden där regeringen aviserat satsningar och riktade medel. De totala intäkterna för verksamhetsåret 2016 uppgår till 600 187 tkr jämfört med 2015 då de totala intäkterna uppgick till 587 148 tkr varvid intäktsökningen mellan åren uppgår till 13 040 tkr (+2 %). Anslagen har ökat med 4 195 tkr (1 %), jämfört med 2015. Inom verksamhetsområde utbildning på grundnivå och avancerad nivå uppgår intäktsökningen till 4 788 tkr (+1 %) och verksamhetsområde forskning har minskat med 2 032 tkr (-2 %).



Tabell 17: Resultaträkning 2014-2016, tkr

	2016	2015	2014	Förändring 2016-2015	Förändr (%) 2016/2015	Förändring 2015-2014	Förändr (%) 2015/2014
Anslag	463 483	459 288	451 614	4 195	1%	7 674	2%
Avgifter	71 770	63 388	65 383	8 382	13%	-1 995	-3%
Bidrag	64 705	64 332	79 357	373	1%	-15 025	-19%
Finansiella intäkter	229	140	1 343	90	65%	-1 204	-90%
Intäkter	600 187	587 148	597 697	13 040	2%	-10 550	-2%
Personal	433 313	418 752	434 294	-14 561	-3%	15 542	4%
Lokaler	68 877	69 236	71 821	359	1%	2 585	4%
Drift	93 881	96 135	95 831	2 254	2%	-304	0%
Finansiella kostnader	1 550	794	276	-756	-95%	-518	-188%
Avskrivningar	15 352	14 074	14 601	-1 278	-9%	527	4%
Kostnader	612 973	598 991	616 823	-13 982	-2%	17 832	3%
Transfereringar							
Erhållna medel	3 967	4 636	3 315	-669	-14%	-1 321	-40%
Lämnade bidrag	-3 967	-4 636	-3 315	669	14%	1 321	40%
Kapitalförändring	-12 786	-11 843	-19 126	-942	-8%	7 282	38%

Anm. Förändringskolumnernas tecken har förändrats mot föregående års årsredovisning. Ett minustecken står för en resultatmässig negativ förändring och ett plustecken en positiv förändring

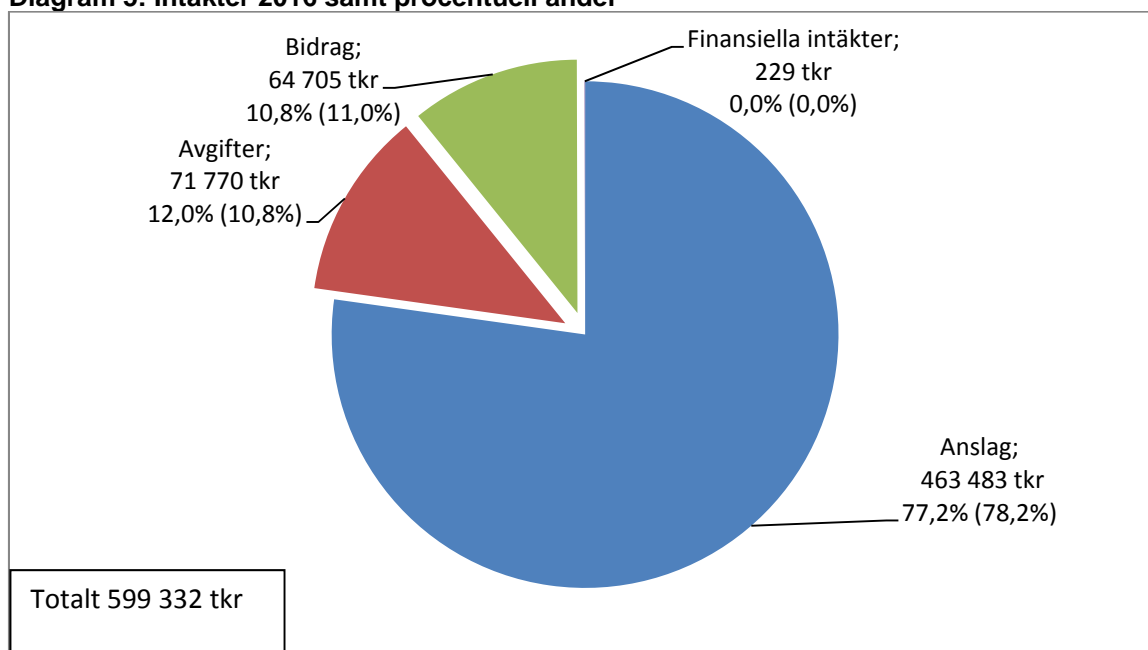
De externa intäkterna, avgifter och bidrag, har ökat med 8 755 tkr (+7 %) jämfört med föregående år. Intäkter av avgifter uppgår till 71 770 tkr under 2016, vilket är en ökning med 8 382 tkr jämfört med 2015. Bidragen har ökat med 373 tkr och uppgår till 64 705 tkr 2016. Avgiftsintäkter från betalningsskyldiga s.k. tredjelandsstudenter uppgår till 5 008 tkr, en ökning med 20 % jämfört med 2015. Inom verksamhetsområdet utbildning på grundnivå och avancerad nivå uppgår minskningen av avgiftsintäkter till 31 tkr (-0 %). Inom verksamhetsområdet forskning har avgiftsintäkterna minskat med 461 tkr (-5 %) jämfört med 2015. Avgiftsintäkter inom verksamhetsområdet uppdragsutbildning uppgår till 39 340 tkr jämfört med 30 058 tkr under 2015, en ökning med 31 %, se tabell 19.

Fördelning av verksamhetens intäkter under 2016 specificeras i diagram 5, där jämförande andelar från föregående år redovisas inom parentes. Anslagsintäkternas relativa andel av den totala omsättningen, 77,2 %, har minskat med 1,0 procentenheter jämfört med föregående år då andelen uppgick till 78,2 %.

De finansiella intäkterna uppgår till 229 tkr, vilket är en ökning med 88 tkr jämfört med 2015.



Diagram 5: Intäkter 2016 samt procentuell andel



I absoluta tal uppgår intäkterna från de statliga finansiärerna till 38 682 tkr (33 485 tkr). Bidragsintäkterna från svenska företag uppgår till 5 195 tkr (8 552 tkr). Kommuner och landsting svarar för 12 183 tkr (11 858 tkr) och slutligen bidrag från utländska företag och organisationer uppgår till 2 807 tkr (3 823 tkr). De enskilt största statliga bidragsgivarna är Tillväxtverket, 15 636 tkr, Kammarkollegiet 8 469 tkr samt Vetenskapsrådet 2 105 tkr.

Diagram 6 presenterar fördelningen av bidragsfinansieringen under 2016 mellan olika finansiärer. 43 % av bidragen är hänförliga till statliga myndigheter jämfört med 32 % under 2015. Finansieringen från svenska företag uppgår till 8 % (2015: 13 %).



Diagram 6: Bidragsfinansiärer 2016

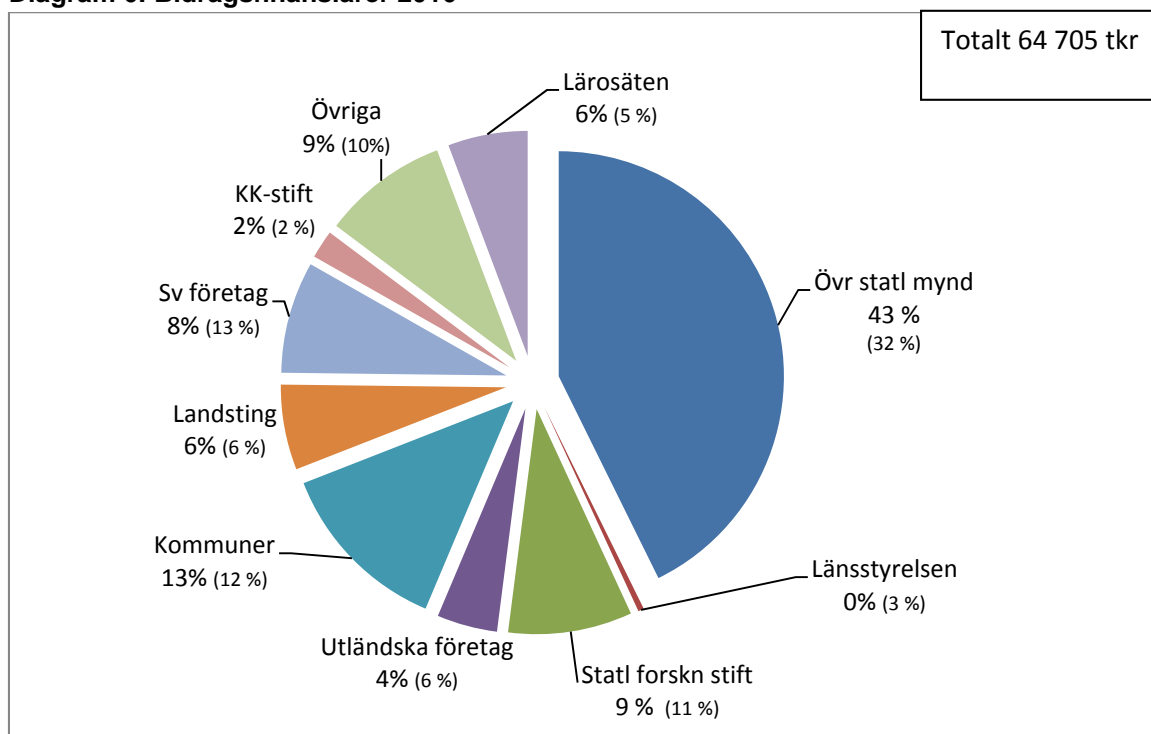
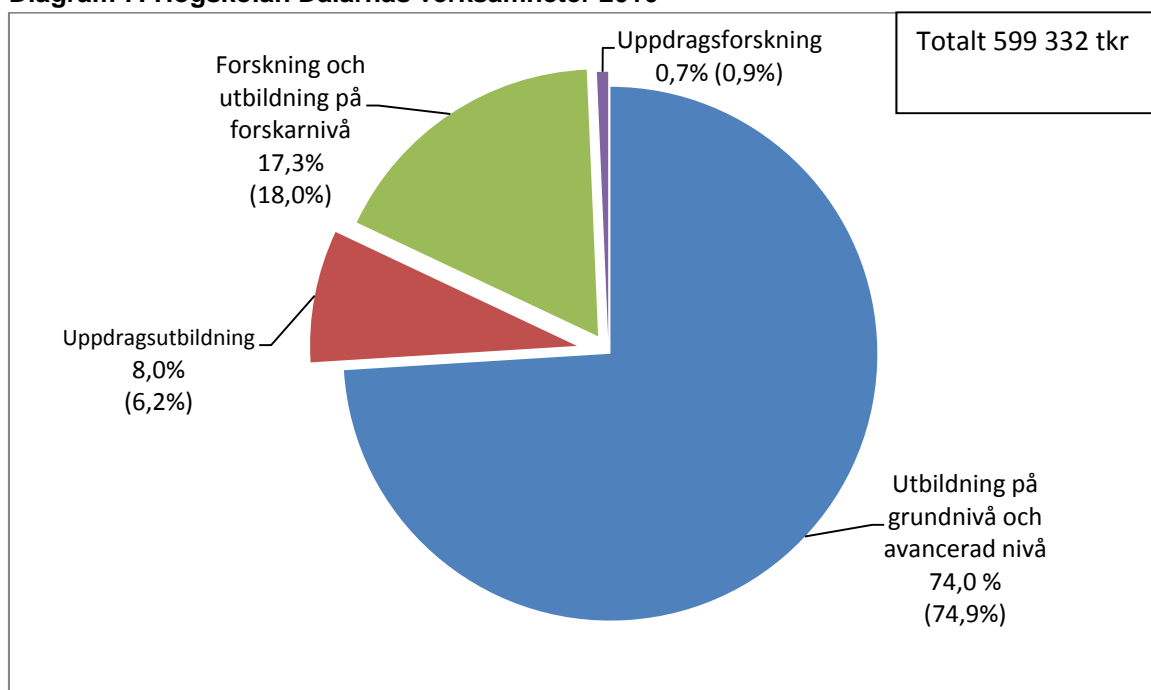


Diagram 7: Högskolan Dalarnas verksamheter 2016



Omsättningen inom de olika verksamhetsområdena (diagram 7) visar en förskjutning av relationerna mellan utbildning på grund och avancerad nivå och uppdragsverksamhet samt forskning. Andelen intäkter hänförliga till utbildning på grund- och avancerad nivå minskar, från 2015 års 74,9 % till 74,0 % under 2016. Uppdragsutbildningen ökar sin relativa andel från 6,2 % 2015 till 8,0 % 2016. Forskning och utbildning på forskarnivå minskar sin andel från 2015 – års 18,0 % till 17,3 % år 2016. Uppdragsforskningen minskar från 0,9 % 2015 till 0,7 % 2016.

Anslagsintäkterna totalt sett, har ökat från 459 288 tkr under 2015 till 463 483 tkr under 2016. Inom verksamhetsområde utbildning på grundnivå och avancerad nivå uppgår anslaget till 402 150 tkr för verksamhetsåret 2016, en minskning med 1 574 tkr jämfört med 2015.

Den totala utbildningsvolymen för 2016 medför att anslagsintäkterna uppgår till 415 935 tkr, inklusive ersättning för helårsprestationer från december föregående budgetår. Gällande takbelopp för året utgör 402 150 tkr. Högskolan har således haft en överproduktion med 3,3 % av takbeloppet vilket motsvarar 13 267 tkr. Det medför att det utgående värdet av överproduktionen utgör 27 596 tkr.

I den uppdragsfinansierade verksamheten sammantaget uppgår intäkterna till 52 065 tkr, en ökning med 10 283 tkr (+25 %) medan kostnaderna uppgår till 48 444 tkr vilket är en ökning med 6 478 tkr (15 %) jämfört med 2015. Resultatet uppgår till 3 622 tkr, jämfört med -185 tkr för 2015.

Antalet anmälda till högskoleprovet har under 2016 minskat med 5 % och uppgår till 2 903 jämfört med 3 046 personer 2015. I beloppet för avgiftsintäkter enligt regleringsbrev har även avgifter inom verksamheterna utbildning på grundnivå och avancerad nivå och forskning räknats med (tabell 18).

Tabell 18: Verksamhet där avgiftsintäkterna disponeras 2014–2016, tkr

Verksamhet	Ack över- /underskott utgående 2014	Över-/ underskott 2015	Intäkter 2016	Kostnader 2016	Över-/ underskott 2016	Över-/ underskott t o m 2016
Utbildning på grundnivå eller avancerad nivå						
Uppdragsutbildning	2 783	- 145	39 340	-37 014	2 326	4 964
Utbildning av studieavgiftsskyldiga studenter	- 1 292	- 51	5 008	4 631	377	-966
Forskning eller utbildning på forskarnivå						
Uppdragsforskning	- 415	113	3 143	-2 576	567	265
Summa	1 076	- 83	47 491	-44 221	3 270	4 263
Offentligrättslig verksamhet						
Högskoleprovet	-84	198	784	-591	192	306
Upplåtande av bostadslägenhet	- 128	-				-128



Kostnader

Högskolans totala kostnader för verksamhetsåret 2016 uppgick till 612 973 tkr, se tabell 19, vilket motsvarar en ökning med 2 % (13 982 tkr) jämfört med 2015. Detta förklaras av att ett flertal stora EU-projekt tillkommit under 2016, vilket har ökat både intäkter och kostnader.

Kostnadernas relativa fördelning mellan de olika kostnadsslagen uppvisar smärre variationer jämfört med 2015, se diagram 8. Personalkostnader är den största enskilda kostnadsposten och svarar för 70,7 % av de totala kostnaderna. Driftskostnadernas andel uppgår till 15,3 %, lokalkostnader 11,2 %, avskrivningar 2,5 % och slutligen finansiella kostnader 0,3 %.

Personalkostnaderna uppgår till 433 313 tkr och har ökat med 3 % (14 561 tkr) jämfört med 2015. Antal personår har minskat från 604 under 2015 till 602 under 2016. Lönekostnaden ökade med 3 % under verksamhetsåret på grund av årets lönerevision och löneglidning. Kostnader för omstrukturering uppgår till cirka 4 719 tkr under 2016, vilket är en kraftig ökning med 212 % jämfört med verksamhetsåret 2015.

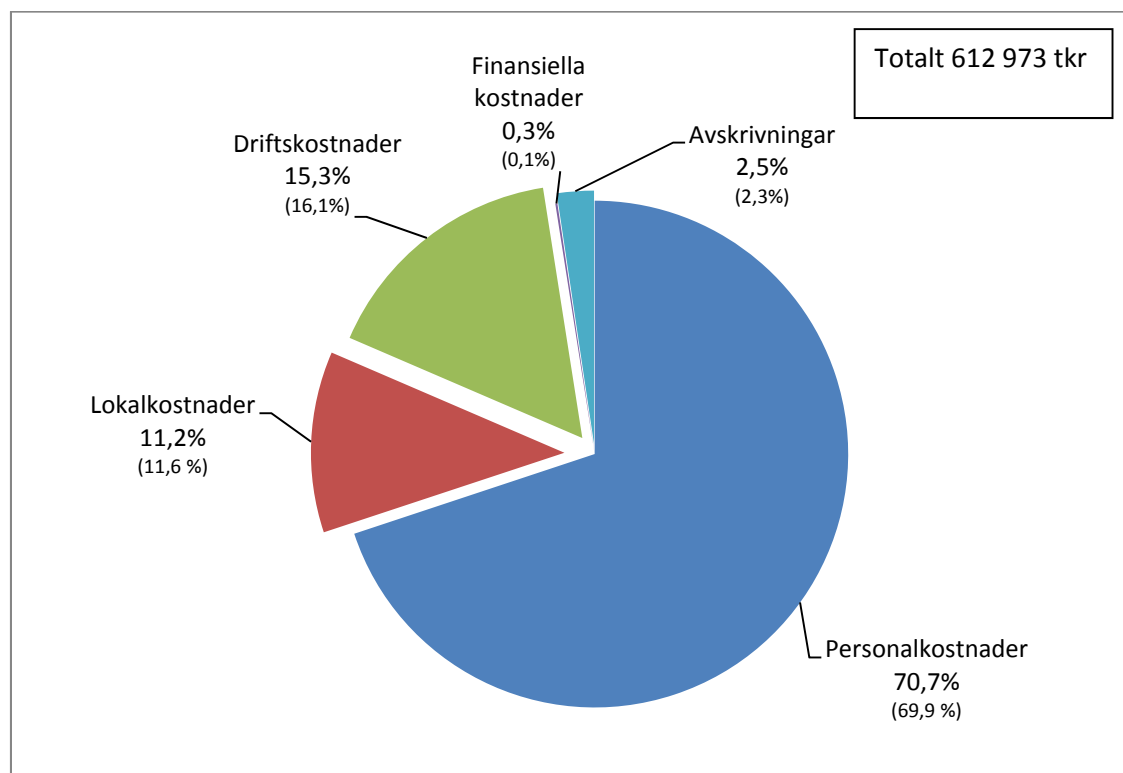
Under 2016 har lokaler bl a på campus Borlänge hyrts ut till externa hyresgäster och där hyresintäkterna redovisas som avgiftsintäkt (i enlighet med bruttoprincipen). Hyresintäkten, som uppgår till 9 493 tkr under 2016 ska beaktas och reducera de bruttobokförda lokalkostnaderna. Kostnad för lokaler enligt resultaträkningen uppgår till 68 877 tkr och med beaktande av hyresintäkten reduceras kostnaden för lokaler till netto, 59 384 tkr.

Övriga driftskostnader har minskat med 2 254 tkr (2 %) jämfört med 2015 och uppgår till 93 881 tkr. Kostnader för utbildningstjänster ligger 1 361 tkr högre jämfört med 2015, högre kostnader för praktikplatser på grund av ökade utbildningsvolymerna. Kostnader för resor har ökat med 1 289 tkr jämfört med 2015, vilket främst beror på ökat resande i flera stora forskningsprojekt. Kostnader för konsulter har för andra året i rad minskat. I år är minskningen 3 990 tkr.

Avskrivningarna uppgår till 15 352 tkr, vilket är 1 278 tkr (+9 %) högre än föregående år. Högskolan har under 2016 investerat 14 304 tkr. För att finansiera anläggningstillgångarna finns lån upptagna i Riksgäldskontoret på 41 114 tkr, vilket är en ökning med 2 735 tkr (7 %) jämfört med föregående år. Vid utgången av verksamhetsåret har Högskolan Dalarna utrustning, inredning samt immateriell utrustning till ett bokfört värde av 50 870 tkr, vilket utgör en ökning med 554 tkr jämfört med föregående år. Skillnaden mellan bokfört värde och upptagna lån förklaras av att vissa investeringar finansieras med bidrag.



Diagram 8: Verksamhetens kostnader 2016



Tabell 19: Intäkter och kostnader per verksamhetsgren 2016-12-31, tkr

	Utbildning på grundnivå eller avancerad nivå		Uppdrags- utbildning		Forskning och utbildning på forskarnivå		Uppdrags- forskning		Totalt	
	2016	2015	2016	2015	2016	2015	2016	2015	2016	2015
Intäkter av anslag	402 150	403 724			61 333	55 564			463 483	459 288
Intäkter av avgifter	19 834	19 865	39 340	30 058	9 453	9 914	3 143	3 552	71 770	63 388
Intäkter av bidrag	22 058	15 735	8 661	6 419	33 077	40 431	910	1 747	64 705	64 332
Finansiella intäkter	184	114	10	5	33	19	1	1	228	140
Intäkter	444 226	439 438	48 011	36 482	103 896	105 928	4 054	5 300	600 186	587 148
Personal	319 526	306 363	31 757	29 218	79 558	79 151	2 472	4 019	433 313	418 752
Lokaler	55 534	56 641	3 349	2 776	9 718	9 447	276	372	68 877	69 236
Drift	69 355	70 599	5 758	4 811	18 515	20 130	253	596	93 881	96 135
Finansiella kostn.	1 248	646	74	31	221	113	6	4	1 550	794
Avskrivningar	11 819	10 257	500	433	3 010	3 352	23	31	15 352	14 074
Internhandel mm	6	238	3 702	-436	-3 982	88	273	110	0	0
Kostnader	457 489	444 744	45 140	36 833	107 042	112 281	3 303	5 132	612 973	598 991
Transfereringar										
Erhållna bidrag	2 434	2 581			1 533	1 055		1 000	3 967	4 636
Lämnade bidrag	-2 434	-2 581	0	0	-1 533	-1 055	0	-1 000	-3 967	-4 636
Resultat	-13 263	-5 306	2 871	-352	-3 146	-6 353	751	167	-12 786	-11 843

Anm. Tabellen visar Högskolan Dalarnas verksamheter då stödverksamheten och andra gemensamma poster, som strategiska medel, internhyror och interna resultat, utfördelats.



Kapitalförändring per verksamhetsgren

Kapitalförändringen inom utbildning på grundnivå och avancerad nivå uppgår till -13 263 tkr (tabell 19 och 20), vilket är 7 957 tkr sämre än föregående år. Det ackumulerade myndighetskapitalet inom verksamhetsområde utbildning på grundnivå och avancerad nivå uppgår till 106 255 tkr (tabell 20). Högskolans kostnader inom utbildning på grundnivå och avancerad nivå uppgår till 457 489 tkr, en ökning med 12 745 tkr (2,9 %) jämfört med föregående år.

Årets kapitalförändring inom forskningsverksamheten uppvisar en förbättring och uppgår till -3 146 tkr, vilket medför att det ackumulerade överskottet uppgår till 5 497 tkr (tabell 19 och 20). Inom forskning och utbildning på forskarnivå uppgår kostnaderna till 107 042 tkr, vilket är en minskning med 5 239 tkr (4,7 %), samtidigt som resultatet har förbättrats med 3 207 tkr och uppgår 2016 till -3 146 tkr.

Uppdragsverksamhet inom utbildning och forskning svarar för 9 % (2015: 7 %) av högskolans totala omsättning och redovisar en positiv kapitalförändring om 3 622 tkr. Det ackumulerade överskottet uppgår vid årsslutet till 10 346 tkr. All uppdragsverksamhet, i likhet med övrig externfinansierad verksamhet, bedrivs utifrån principen om full kostnadstäckning gentemot uppdragsgivarna.

Myndighetskapitalet

2016 års resultat minskar myndighetskapitalet med -12 786 tkr och som vid årets utgång då uppgår till 122 100 tkr (exklusive statskapital om 500 tkr). Utgående myndighetskapital fördelar sig med 118 405 tkr avseende utbildning på grundnivå och avancerad nivå inklusive uppdragsverksamhet. Myndighetskapitalet inom verksamhet forskning samt utbildning på forskarnivå inklusive uppdragsforskning uppgår vid 2016 års utgång till 3 693 tkr, enligt tabell 20.

Tabell 20: Kapitalförändring på område 2016-12-31, mnkr

Indelning av verksamheten	Balanserade kapitalförändring	Årets kapitalförändring	Summa
Utbildning på grundnivå och avancerad nivå			
Utbildning enligt uppdrag i regleringsbrev	119,518	-13,263	106,255
Uppdragsverksamhet	9,279	2,871	12,150
Kapitalförändring	128,797	-10,392	118,405
Forskning och utbildning på forskarnivå			
Forskning och utbildning på forskarnivå	8,643	-3,146	5,497
Uppdragsforskning	-2,555	0 751	-1,804
Kapitalförändring	6,088	-2,395	3,693
Summa kapitalförändring	134,885	-12,786	122,100



Likviditet

Vid årsskiftet uppgick behållningen på räntekontot hos Riksgäldskontoret till 292 997 tkr, en minskning med 885 tkr jämfört med föregående år. Saldot på räntekontot består bland annat av myndighetskapital om 122 600 tkr, oförbrukade bidrag 57 117 tkr och övriga förutbetalda intäkter motsvaras av 76 986 tkr.

Balansräkning

Balansomslutningen har ökat från 379,7 mnkr 2015 till 394,3 mnkr 2016 där förändringen i huvudsak avser ökningen av periodavgränsningsposter på 9,2 mnkr och då främst en ökning av mängden förutbetalda kostnader 5,5 mnkr och en ökning av mnkr upplupna bidragsintäkter 3,4 mnkr.

Myndighetskapitalet minskar med 12,8 mnkr och skuldsidans periodavgränsningsposter ökar med 21,2 mnkr. Skulder, i huvudsak lån i Riksgälden, har ökat med 4,5 mnkr jämfört med föregående år.

Förändring oförbrukade bidrag

Tabell 21: Förändring av oförbrukade bidrag 2016-12-31

Oförbrukade bidrag	2016	2015	2014
Projekt som inte avslutats under budgetåret, statliga	33 944	34 081	31 037
Projekt som inte avslutats under budgetåret, ej statliga	19 261	12 638	15 602
Oförbrukade bidrag finansiering anläggningstillgångar	3 912	6 603	7 758
	57 117	53 322	54 397

De oförbrukade bidragen har ökat med 3 795 tkr jämfört med 2015, 7 %. Det är främst de icke statliga bidragen som ökat. Ökningen beror främst på att ett flertal stora treåriga projekt påbörjats under året.

Samtliga projekt är individuellt granskade och godkända av projektledare och ansvarig chef.



Resultaträkning, tkr

	Not	2016-01-01 2016-12-31	2015-01-01 2015-12-31
VERKSAMHETENS INTÄKTER			
Intäkter av anslag	1	463 483	459 288
Intäkter av avgifter och andra ersättningar	2	71 770	63 388
Intäkter av bidrag	3	64 705	64 332
Finansiella intäkter	4	229	140
Summa		600 187	587 148
VERKSAMHETENS KOSTNADER			
Kostnader personal	5	-433 313	-418 752
Kostnader lokaler		-68 877	-69 236
Övriga driftskostnader		-93 881	-96 135
Finansiella kostnader	4	-1 550	-794
Avskrivningar		-15 352	-14 074
Summa		-612 973	-598 991
VERKSAMHETSUTFALL		-12 786	-11 843
TRANSFERERINGAR			
Medel som erhållits från myndigheter för finansiering av bidrag		3 967	4 636
Övriga erhållna medel för finansiering av bidrag		0	0
Lämnade bidrag		-3 967	-4 636
Summa		0	0
ÅRETS KAPITALFÖRÄNDRING	6	-12 786	-11 843



Balansräkning, tkr

	Not	2016-12-31	2015-12-31
TILLGÅNGAR			
Immateriella anläggningstillgångar			
Balanserade utgifter för utveckling	7	4 943	2 924
Rättigheter och andra immateriella anläggningstillgångar	8	4 062	2 657
Summa		9 005	5 581
Materiella anläggningstillgångar			
Förbättringsutgifter på annans fastighet	9	9 143	5 446
Maskiner, inventarier, installationer mm	10	32 722	39 289
Summa		41 865	44 735
Kortfristiga fordringar			
Kundfordringar		7 219	5 811
Fordringar hos andra myndigheter	11	11 383	7 091
Övriga fordringar		186	206
Summa		18 788	13 108
Periodavgränsningsposter			
Förutbetalda kostnader	12	18 300	12 799
Upplupna bidragsintäkter		9 713	6 298
Övriga upplupna intäkter		3 626	3 308
Summa		31 639	22 405
Avräkning med statsverket			
Summa	13	0	0
Kassa och bank			
Behållning räntekonto i RGK		292 997	293 882
Kassa, Postgiro och Bank	14	6	2
Summa		293 003	293 884
SUMMA TILLGÅNGAR		394 300	379 713



Balansräkning, tkr

	Not	2016-12-31	2015-12-31
KAPITAL OCH SKULDER			
Myndighetskapital	15		
Statskapital		500	500
Balanserad kapitalförändring		134 886	146 729
Kapitalförändring enligt resultaträkning		-12 786	-11 843
Summa		122 600	135 386
Avsättningar			
Avsättningar för pensioner och liknande förbindelser	16	2 985	1 123
Övriga avsättningar		3 098	3 211
Summa		6 083	4 334
Skulder m.m			
Lån i Riksgäldskontoret	17	41 114	38 379
Kortfristiga skulder till andra myndigheter		13 730	13 451
Leverantörsskulder		20 654	21 683
Övriga kortfristiga skulder	18	7 754	7 527
Förskott från uppdragsgivare och kunder		3 940	1 744
Summa		87 192	82 784
Periodavgränsningsposter	19		
Upplupna kostnader		44 322	39 184
Oförbrukade bidrag	20	57 117	53 322
Övriga förutbetalda intäkter		76 986	64 703
Summa		178 425	157 209
SUMMA SKULDER		271 700	244 327
SUMMA KAPITAL OCH SKULDER		394 300	379 713



Anslagsredovisning, tkr

Redovisning mot anslag

Anslag, utgiftsområde 16	Ingående överföringsbelopp	Årets tilldelning enligt regleringsbrev	Omdisponerat anslagsbelopp	Totalt disponibelt belopp	Utgifter	Utgående överföringsbelopp
Ramanslag						
Grundutbildning 2016 16 02:43 001 Takbelopp		402 150		402 150	402 150	
Forskning och forskarutbildning 2016 16 02:44 001 Forskning och forskarutbildning		61 333		61 333	61 333	
Totalt		463 483		463 483	463 483	

Redovisning mot inkomsttitel

Högskolan Dalarna har ingen redovisning mot inkomsttitel.

Finansiella villkor

För universitet och högskolor medges undantag från bestämmelserna om redovisning av anslagsmedel enligt 12 § i anslagsförordningen (2011:223). Avräkning mot anslag och anslagsposter för medel som utbetalas till lärosätenas räntekonton i Riksgäldskontoret ska ske i samband med de månatliga utbetalningarna till respektive lärosätes räntekonto i Riksgäldskontoret.

Utgiftsområde 16 Utbildning och universitetsforskning

2:43 Grundutbildning

Belastning på anslag för grundutbildning avseende det senast avslutade räkenskapsåret redovisas i årsredovisningen. Ersättning för helårsstudenter och helårsprestationer beräknas på grundval av redovisning i studieregistreret Ladok. Vid beräkning av ersättning för helårsstudenter och helårsprestationer används de ersättningsbelopp som anges i regleringsbrevet avseende det senast avslutade räkenskapsåret. För eventuella helårsprestationer som genomförts föregående år i december och som inte tidigare ersatts av regeringen ska i stället ersättningen beräknas utifrån de belopp som tillämpades föregående räkenskapsår. Eventuell skillnad mellan avräknade överföringar till räntekontot och den slutliga anslagsbelastningen redovisas som ett anslagssparande. Om ett universitet eller en högskola redovisar fler helårsstudenter och helårsprestationer (s.k. överproduktion) än vad som ger rätt till ersättning inom takbeloppet, får överproduktion sparas till följande budgetår för att då berättiga till ersättning. För ett lärosäte avses med ett anslagssparande de anslagsmedel av ett ramanslag som vid budgetårets slut inte har utnyttjats. Såväl överproduktion som anslagssparande till ett värde av 10 % av takbeloppet får föras över till efterföljande budgetår utan att särskilt begära regeringens medgivande.

Ett universitet eller en högskola som har tilldelats anslagsbelopp som inte får föras över till följande budgetår ska, om medlen tillgodoförts myndighetens räntekonto, betala tillbaka det anslagssparande som överstiger tio procent av tilldelat takbelopp. Beloppet och räntan på det beloppet fram till dagen för återbetalning, ska betalas till statens centralkonto i Riksbanken snarast efter budgetårets utgång, dock



senast när universitetet eller högskolan upprättat årsredovisning. Räntan ska beräknas från senaste årsskiftet till dess betalning sker. Ränteberäkningen ska grundas på den ränta som svarar mot genomsnittsräntan på räntekontot.

Universitet och högskolor medges undantag från bestämmelsen i 2 kap. 4 § tredje stycket förordningen (2000:605) om årsredovisning och budgetunderlag om att årsredovisningen ska innehålla redovisning av väsentliga uppgifter. Universitet och högskolor ska i stället lämna uppgifter enligt *Väsentliga uppgifter*.

Universitet och högskolor medges undantag från bestämmelsen enligt 2 kap. 4 § förordningen (2000:605) om årsredovisning och budgetunderlag, om att i årsredovisningen upprätta och lämna en finansieringsanalys till regeringen.

Universitet och högskolor medges undantag från 2 kap. 1 § första stycket och 3 § kapitalförsörjningsförordningen (2011:210) om finansiering av anläggningstillgångar. En anläggningstillgång som används i myndighetens verksamhet får helt eller delvis finansieras med bidrag som har mottagits från icke-statliga givare. Detta gäller även för bidrag från statliga bidragsgivare under förutsättning att bidraget har tilldelats för ändamålet

Universitet och högskolor medges undantag från 25a § andra och tredje stycket avgiftsförordningen (1992:191) om disposition av inkomster från avgiftsbelagd verksamhet. Uppgår det ackumulerade överskottet till mer än 10 procent av den avgiftsbelagda verksamhetens omsättning under räkenskapsåret, ska myndigheten i årsredovisningen redovisa hur överskottet ska disponeras.

Har det uppkommit ett underskott i en avgiftsbelagd verksamhet som inte täcks av ett balanserat överskott från tidigare räkenskapsår, ska myndigheten i årsredovisningen lämna ett förslag till regeringen om hur underskottet ska täckas.

Per capitaersättningen för helårsstudenter och helårsprestationer inom de olika utbildningsområdena anges i Regleringsbrev 2016 för Högskolan Dalarna. Avräkning av helårsstudenter och helårsprestationer m.m. Verksamhetsgren: Utbildning på grundnivå och avancerad nivå. Högskolan Dalarna tilldelas ett takbelopp för 2016 som uppgår till 402 150 tkr, förutom ingående överproduktion om 13 811 tkr.

2:44 Forskning och forskarutbildning

Högskolan Dalarna disponerar 2016 ett ramanslag för forskning och forskarutbildning uppgående till 61 333 tkr.

Till Högskolans räntekonto i Riksgäldskontoret överförs varje månad en tolfedel av anslagen 2:43 och 2:44.



Tilläggsupplysningar och noter

Kommentar

Belopp i notförteckningen i tkr om inget annat anges

Redovisningsprinciper

Allmänt

Årsredovisningen är upprättad i enlighet med förordningen (2000:605) om årsredovisning och budgetunderlag (FÅB), anslagsförordningen (SFS 1996:1189), samt tillkommande regeringsbeslut m m. Högskolan Dalarnas redovisning följer god redovisningssed såsom den kommer till uttryck i ESV:s föreskrifter till FÅB respektive förordning (2000:606) om myndigheters bokföring.

Myndigheten har fastställt att den löpande bokföringen för perioden 2016-01-01 - 2016-12-31 ska avslutas 2017-01-05 (den s.k. brytdagen), därefter har eventuell leverantörs- eller kundfaktura bokförts som periodavgränsningspost.

Värdering av fordringar och skulder

Fordringar har tagits upp med det belopp varmed de beräknas inflyta. Skulder som tagits upp tillhör räkenskapsåret.

Inkomster av avgifter och andra ersättningar och inkomster av bidrag redovisas enligt följande principer:

- Som upplupna bidragsintäkter eller upplupna avgiftsintäkter redovisas inkomster som ännu ej erhållits och som motsvaras av nedlagda kostnader.
- Som oförbrukade bidrag eller oförbrukade avgiftsintäkter redovisas inkomster som periodiserats för att täcka framtida kostnader.

Externfinansierade pågående projekt redovisas så att intäkterna motsvarar de upparbetade kostnaderna under räkenskapsåret. För under året avslutade projekt redovisas skillnaden mellan intäkter och kostnader som årets över-/underskott i resultaträkningen.

Fakturor understigande 20 tkr exklusive moms har inte bokförts som periodavgränsningsposter per 2016-12-31.

Värderingsprinciper anläggningstillgångar verksamhetsåret 2016

Tillgångar med ett anskaffningsvärde på 20 tkr eller mer och en ekonomisk livslängd på tre år eller längre definieras som anläggningstillgångar. Flera objekt som utgör en fungerande enhet och vars sammanlagda värde uppgår till 20 tkr eller mer klassificeras som anläggningstillgång. Anläggningstillgångar redovisas som anskaffningsvärde med avdrag för ackumulerade avskrivningar enligt plan. Avskrivning sker från den månad tillgången anskaffades.



Tillämpade avskrivningstider på huvuddelen av Högskolans anläggningstillgångar:

Datorer samt immateriella tillgångar	3 år
Kontorsapparater, maskiner, presentationsutrustning samt elektronisk laboratorieutrustning	5 år
Inventarier samt övrig laboratorieutrustning	10 år

Avskrivning på fastighetsinventarier och förbättringsutgifter på annans fastighet sker normalt med avskrivningstiden 5 år men i vissa fall utgör hyrestiden tillämpad avskrivningstid. På konst sker det ingen avskrivning.

Noter avseende resultaträkning

	<u>2016</u>	<u>2015</u>
Not 1		
Intäkter av anslag		
Grundutbildning	402 150	399 704
Forskning	61 333	55 564
Särskilda medel		4 020
Summa intäkter anslag	463 483	459 288
Not 2		
Intäkter av avgifter		
Avgifter enligt 3§ avgiftsförordningen	41 756	35 074
Avgifter enligt 4§ avgiftsförordningen och 15§ avgiftsförordningen	24 095	22 844
Studieavgifter	5 008	4 184
Övriga avgifter	176	462
Avgifter för Högskoleprovet	784	824
Summa intäkter	71 770	63 388
Not 3		
Intäkter av bidrag		
Statliga myndigheter	37 375	32 177
Övriga	27 330	32 155
	64 705	64 332
Not 4		
Finansiella intäkter och kostnader		
<i>Finansiella intäkter:</i>		
Ränta på lån hos Riksgäldskontoret	192	90
Övriga finansiella intäkter	37	50
	229	140
<i>Finansiella kostnader</i>		
Ränta på räntekonto hos Riksgäldskontoret	1 336	655
Övriga finansiella kostnader	214	139
	1 550	794
Not 5		
Kostnader för personal		
Lönekostnader exkl. arbetsgivaravgifter, pensionspremier och andra avgifter enligt lag och avtal	291 658	283 420
Uppgifter om sjukfrånvaro se sid 59 i resultatredovisningen		



Not 6	Årets kapitalförändring	2016	2015
	Utbildning på grundnivå och avancerad nivå	-13 263	-5 306
	Uppdragsutbildning	2 871	-352
	Forskning och forskarutbildning	-3 146	-6 353
	Uppdragsforskning	751	167
	Årets kapitalförändring	-12 786	-11 843
Not 7	Pågående projekt balanserade utgifter för utveckling av immateriella anläggningstillgångar		
	Ingående anskaffningsvärde	2 924	-
	Årets anskaffningsutgifter	1 242	2 924
	Årets utgifter egen utveckling	1 868	
	Årets nedskrivningar	-1 091	
	Utgående anskaffningsvärde	4 943	2 924
Not 8	Rättigheter och andra immateriella anläggningstillgångar		
	Ingående anskaffningsvärde	8 483	7 471
	Årets anskaffningar	2 822	2 431
	Årets utrangeringar	-	-1 419
	Rättelse	-234	-
	Utgående anskaffningsvärde	11 071	8 483
	Ingående avskrivningar	-5 826	-6 717
	Årets avskrivningar	-1 248	-541
	Årets utrangering	-	1 419
	Rättelse	65	13
	Utgående avskrivningar	-7 009	-5 826
	Bokfört värde	4 062	2 657
Not 9	Förbättringsutgifter på annans fastighet		
	Ingående anskaffningsvärde	30 848	30 655
	Årets anskaffning	5 386	193
	Utgående anskaffningsvärde	36 234	30 848
	Ingående avskrivningar	-25 402	-24 000
	Årets avskrivningar	-1 689	-1 402
	Avskrivning på utrangering	-	-
	Utgående avskrivningar	-27 091	-25 402
	Bokfört värde	9 143	5 446



Not 10	Leasing anläggningstillgångar	2016	2015
	Ingående anskaffningsvärde	64	1 904
	Årets anskaffning	-	64
	Årets utrangering	-	-1 904
	Utgående anskaffningar	64	64
	Ingående avskrivningar	-30	-1 633
	Årets avskrivningar	-34	-80
	Avskrivning på utrangering	-	-1 683
	Utgående avskrivningar	-64	-30
	Bokfört värde	0	34
Not 10	Bilar		
	Ingående anskaffningsvärde	69	69
	Årets inköp	-	-
	Årets försäljning	-	-
	Utgående anskaffning	69	69
	Ingående avskrivningar	-30	-16
	Årets avskrivningar	-13	-14
	Avskrivningar på försäljning	-	-
	Utgående avskrivningar	-43	-30
	Bokfört värde	26	39
Not 10	Maskiner och inventarier		
	Ingående anskaffningsvärde	138 810	144 893
	Årets anskaffningar	4 854	10 392
	Årets utrangeringar	-6 116	-16 475
	Rättelse	-	-
	Utgående anskaffningsvärde	137 548	138 810
	Ingående avskrivningar	-100 324	-104 666
	Årets avskrivningar	-11 374	-12 134
	Avskrivningar på utrangeringar	6 116	16 473
	Rättelse	-	3
	Utgående avskrivningar	-105 582	-100 324
	Bokfört värde	31 966	38 486
Not 10	Konst		
	Ingående anskaffningsvärde	730	730
	Årets anskaffningar	0	0
	Utgående anskaffningsvärde	730	730
Not 10	Totalt maskiner, inventarier, installationer	32 722	39 289



Not 11	Fordringar hos andra myndigheter	2016	2015
	<i>avser</i>		
	Kundreskontra	5 100	1 366
	Mervärdesskattefordran	6 283	5 725
	Summa	11 383	7 091
Not 12	Periodavgränsningsposter		
	<u>Förutbetalda kostnader</u>	15 408	10 469
	Förutbetalda hyreskostnader	50	419
	Övriga förutbetalda kostnader statliga	2 842	1 911
	Övriga förutbetalda kostnader, ej statliga	18 300	12 799
	Summa		
	<u>Upplupna bidragsintäkter</u>		
	Upplugna bidragsintäkter, statliga	5 655	2 734
	Upplugna bidragsintäkter, ej statliga	4 058	3 564
	Summa	9 713	6 298
	<u>Övriga upplupna intäkter</u>		
	Övriga upplupna intäkter, statliga	991	212
	Övriga upplupna intäkter, ej statliga	2 635	3 096
	Summa	3 626	3 308
	Summa periodavgränsningsposter	31 639	22 405
Not 13	Avräkning statsverket		
	Ingående balans		
	<i>Avräknat statsbudgeten</i>		
	Anslag	463 483	459 288
	Avräknat mot statsverkets checkräkning		
	Anslagsmedel som tillförts räntekonto	-463 483	-459 288
	Utgående balans	0	0
Not 14	Kassa, postgiro och bank		
	Kassa	2	2
	Postgiro	4	0
		6	2
	Räntekontokredit	-	-



Not 15	Myndighetskapitalet	<u>2016</u>	<u>2015</u>
	<i>Statskapital</i>		
	Konst från Statens konstråd	500	500
	<i>Balanserad kapitalförändring</i>		
	Ingående balans	134 886	146 729
	Årets kapitalförändring	<u>-12 786</u>	<u>-11 843</u>
		122 100	134 886
	Utgående balans	122 600	135 386
	Utbildning på grundnivå och avancerad nivå *)	106 256	119 519
	Forskning och forskarutbildning	5 498	8 644
	Uppdragsverksamhet	10 346	6 723
	<i>Balanserad kapitalförändring</i>	122 100	134 886
	*) inklusive högskoleprov		
Not 16	Pensionsskuld		
	Ingående avsättning	1 123	866
	Årets pensionskostnad	2 543	664
	Årets pensionsutbetalningar	<u>-681</u>	<u>-407</u>
	Utgående avsättning	2 985	1 123
	Avsättningar gäller pensionsförpliktelser för delpensioner och avser 8 personer (f år 7 personer).		
Not 17	Lån i Riksgäldskontoret		
	Ingående balans	38 379	30 999
	Under året upptagna lån för investeringar	14 686	19 540
	Årets amorteringar	<u>-11 951</u>	<u>-12 160</u>
	Utgående balans	41 114	38 379
	Högskolan disponerar under 2016 en låneram på 50 000 tkr (f å 40 000 tkr) i Riksgäldskontoret.		
Not 18	Övriga skulder		
	Kvartstående skuld finansiell leasing	0	34
	Övriga skulder	<u>7 754</u>	<u>7 493</u>
		7 754	7 527
Not 19	Periodavgränsningsposter		
	<u>Upplupna kostnader</u>		
	Upplupna löner, semesterlöner inkl sociala avgifter	36 115	33 382
	Övriga upplupna kostnader	<u>8 207</u>	<u>5 802</u>
		44 322	39 184



<u>Oförbrukade bidrag</u>	<u>2016</u>	<u>2015</u>
Projekt som inte avslutas under budgetåret, statliga	33 944	34 081
Projekt som inte avslutas under budgetåret, ej statliga	19 261	12 638
Oförbrukade bidrag finansiering anläggningstillgångar	3 912	6 603
	<u>57 117</u>	<u>53 322</u>
Övriga förutbetalda intäkter, statliga	61 558	51 438
Övriga förutbetalda intäkter, ej statliga	15 428	13 265
	<u>76 986</u>	<u>64 703</u>
Summa	178 425	157 209

Not 20 Oförbrukade bidrag statliga

Förbrukning inom 3 månader	699	204
Förbrukning > 3 månader till 12 månader	7 112	19 781
Förbrukning > 1 år till 3 år	25 562	8 488
Förbrukning > 3 år	571	5 608
	<u>33 944</u>	<u>34 081</u>

Bidragen har individuellt granskats för att bedöma förbrukningsperiod.



BILAGOR

Bilaga 1 Redovisning av takbelopp

Tabell 1:1 Redovisning av antal helårsstudenter (HST) och helårsprestationer (HPR)

Utfall avseende perioden 2016-01-01 – 2016-12-31

Enligt bilaga 2 Avräkning av helårsstudenter och helårsprestationer m.m.

Utb.omr.	Utfall HST	Utfall HPR	HST Ersättn. (tkr)	HPR Ersättn. (tkr)	Utfall total ersättning
Humaniora	1 755	1 218	54 125	24 470	78 595
Teologi					
Juridik	86	78	2 668	1 576	4 244
Samhällsvetenskap	1 055	870	32 550	17 490	50 040
Naturvetenskap	360	268	18 934	11 891	30 825
Teknik	1 116	926	58 686	41 068	99 754
Farmaci					
Vård	474	440	26 502	21 288	47 790
Odontologi					
Medicin	257	216	16 080	16 413	32 493
Undervisning	603	529	22 628	20 798	43 426
Verksamhetsförlagd utb.	132	126	7 006	6 479	13 485
Övrigt	42	36	1 763	1 241	3 005
Media	20	20	6 047	4 844	10 891
Idrott	7	3	733	136	869
Summa	5 907	4 729	247 723	167 694	415 417
Takbelopp (tkr)					402 150
Redovisningen visar att lärosätet kommer över takbeloppet med (tkr)					13 267
Redovisningen visar att lärosätet kommer under takbeloppet med (tkr)					0

Antal helårsstudenter inom vissa konstnärliga områden.

Totalt antal utbildade helårsstudenter 383 inom **media**. Högst får 20 hst avräknas inom det aktuella utbildningsområdet. Övriga helårsstudenter inom media har avräknats mot utbildningsområdet teknik.



Tabell 1:2 Beräkning av anslagssparande och överproduktion (tkr)

<i>A. Tillgängliga medel (inklusive beslutad tilläggsbudget)</i>	
Årets takbelopp	402 150
+ Ev. ingående anslagssparande	
Summa (A)	402 150
<i>B. Utfall totalt för utbildning på grundnivå och avancerad nivå</i>	
Ersättning för HPR från december föregående budgetår	518
Utfall total ersättning enligt tabell 1	415 417
+ Ev. ingående överproduktion	13 811
Summa (B)	429 746
Summa (A-B) 1	-27 596

¹ Positiv summa förs till tabell över anslagssparandet nedan.

Negativ summa förs till tabell över överproduktion nedan.

<i>Tabell. Anslagssparande</i>	
Totalt utgående anslagssparande (A-B) - Ev. anslagssparande över 10 % av takbeloppet ²	
Utgående anslagssparande	0

<i>Tabell. Överproduktion</i>	
Total utgående överproduktion - Ev. överproduktion över 10 % av takbeloppet ²	27 596
Utgående överproduktion	27 596

² Den del av anslagssparande respektive överproduktion som lärosätet inte får behålla utan regeringens godkännande.



Bilaga 2: Väsentliga uppgifter.¹

Utbildning och forskning	2016	2015	2014	2013	2012
Totalt antal helårsstudenter ²	5 907	6 267	6 085	5 950	6 201
– andel kvinnor (%)	65	64	63	64	63
– andel män (%)	35	36	37	36	37
Kostnad per helårsstudent	77	71	75	71	71
Totalt antal helårsprestationer ²	4 729	4 685	4 594	4 572	4 791
– andel kvinnor (%)	66	66	65	66	65
– andel män (%)	34	34	35	34	35
Kostnad per helårsprestation	97	95	99	92	92
Totalt antal studieavgiftsskyldiga studenter (hst) ³	46	38	28	27	31
– andel kvinnor (%)	25	25	36	41	36
– andel män (%)	75	75	64	59	64
Totalt antal nyantagna doktorander	8	10	12	10	14
– andel kvinnor (%)	63	30	50	50	64
– andel män (%)	37	70	50	50	36
Totalt antal doktorander med någon aktivitet	62	72	81	89	81
– andel kvinnor (%)	61	53	57	61	68
– andel män (%)	39	47	43	39	32
Totalt antal doktorander med doktorandanst. (årsarb.)	43,8	51,8	54,2	54,4	49,8
Totalt antal doktorander med utbildningsbidrag (årsarb.)	-	-	-	-	-
Genomsnittlig studietid för licentiatexamen	2,6	-	2,39	2,5	1,7
- kvinnor	2,8	-	2,59	-	-
- män	2,5	-	2	-	-
Genomsnittlig studietid för doktorsexamen	4,2	4,0	3,8	4,7	4,4
- kvinnor	4,1	4,3	4,15	-	-
- män	4,3	3,6	3,29	-	-
Totalt antal doktorsexamina	13	13	13	9	7
– andel kvinnor (%)	46	62	62	78	43
– andel män (%)	54	38	38	22	57
Totalt antal licentiatexamina	6	-	3	7	4
– andel kvinnor (%)	67	-	67	29	75
– andel män (%)	33	-	33	71	25
Totalt antal refereegranskade vetenskapliga publikationer	217	220	189	186	155
Kostnad per refereegranskad vetenskaplig publikation	384	393	444	443	519
Personal					
Totalt antal årsarbetskrafter	601,5	604,4	636,7	641,1	637,8
Medelantal anställda	601,9	612,4	619,7	590,8	599,1
Totalt antal lärare (årsarb.)	373,9	364,9	368,5	368,3	375,3
– andel kvinnor	56,0	54,0	54,0	55,0	54,0
– andel män	44,0	46,0	46,0	45,0	46,0
Antal disputerade lärare (årsarb.)	187,3	190,6	188,8	183,4	174,2
– andel kvinnor	50,0	50,0	51,0	50,0	48,0
– andel män	50,0	50,0	49,0	50,0	52,0
Antal professorer (årsarb.)	25,2	25,0	26,4	27,9	26,8
– andel kvinnor	37,9	35,6	34,1	34,0	35,0
– andel män	62,1	64,4	65,9	66,0	65,0
Ekonomi					
Intäkter totalt (mnkr), varav	600	587	598	597	579
utb. på grundnivå och avancerad nivå (mnkr)	434	440	440	431	434
– andel anslag (%)	91	92	90	90	91
– andel externa intäkter (%)	9	8	10	9	9
forskning och utbildning på forskarnivå (mnkr)	104	106	103	103	98
– andel anslag (%)	59	52	54	52	54
– andel externa intäkter (%)	41	48	46	47	45
Kostnader totalt (mnkr)	613	599	617	592	595
– andel personal (%)	71	70	70	71	69
– andel lokaler (%)	11	12	12	11	11
Lokalkostnader ⁴ per kvm (kr)	1 762	1 773	1 847	1 648	1 730
Balansomslutning (mnkr)	394	380	395	390	379
– varav oförbrukade bidrag	58	53	54	54	54
– varav årets kapitalförändring	-13	-12	-19	5	-16
– varav myndighetskapital (inkl. årets kapitalförändring)	122	135	147	166	161

¹ All individbaserad statistik ska redovisas för det totala antalet samt uppdelat på kön om det inte finns särskilda skäl som talar mot detta.

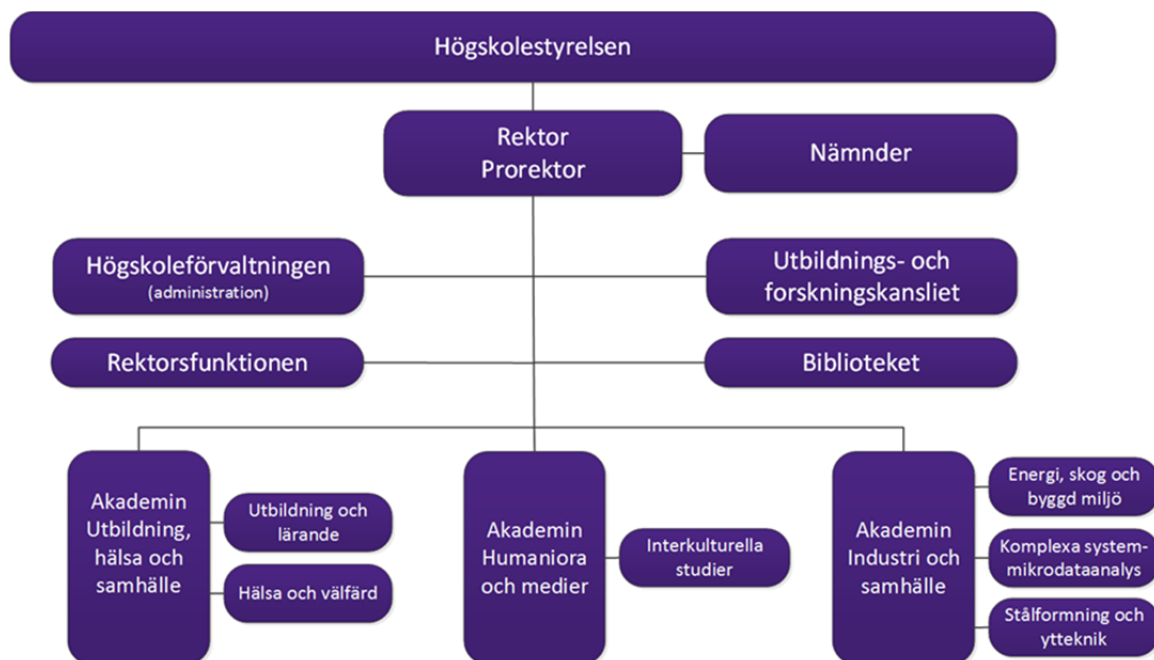
² Exkl. uppdragsutbildning och beställd utbildning.

³ Exkl. beställd utbildning.

⁴ Redovisas i enlighet med SUHF:s rekommendationer om lokalkostnader i den del som avser sammanställning av lokalkostnader, se bilaga 2 till rekommendationerna (REK 2014:1, dnr 14/069).



HÖGSKOLAN DALARNAS ORGANISATION



Högskolans ledning

Verksamheten vid Högskolan Dalarna styrs av högskolestyrelsen och leds av rektor. Förvaltningen leds av förvaltningschefen och utgörs av sex avdelningar med ansvar för den högskolegemensamma administrationen. Utbildnings- och forskningskansliet (UFK) är ett stabs- och serviceorgan för högskolestyrelsen, rektor och den kollegiala organisationen med ett övergripande ansvar för styrnings-, kvalitets- och utvecklingsprocesser samt pedagogisk utveckling och kompetensutveckling inom högskolepedagogik. Rektors ledningsråd utgörs av prorektor, chefen för utbildnings- och forskningskansliet, samverkanschef, förvaltningschefen, akademicheferna, bibliotekschefen, vicerektorer, rektorsråd, utbildnings- och forskningsnämndens ordförande (dekan) och vice ordförande (prodekan) samt studentkårens ordförande.

Akademier

Högskolan är organiserad i tre akademier med uppgift att bedriva utbildning, forskning och samverkan. Dessa utgörs av Akademin Humaniora och medier, Akademin Industri och samhälle samt Akademin Utbildning, hälsa och samhälle. Respektive akademi leds av en akademichef med fem avdelningschefer. Akademin Humaniora och medier ansvarar för Högskolans utbildningar inom främmande språk, medieproduktion samt humaniora. Akademin humaniora- och språkavdelningar är även involverade i lärarutbildningen. Akademin Industri och samhälle ansvarar för Högskolans utbildningar inom teknik, data och informationsteknik samt inom delar av samhällsvetenskap såsom företagsekonomi, nationalekonomi, kulturgeografi och turismvetenskap. Akademin Utbildning, hälsa

och samhälle ansvarar för utbildningar inom vård och hälsa, socialtjänst, delar av samhällsvetenskap samt idrotts- och hälsovetenskap, och har ett huvudansvar för lärarutbildningarna.

Nämndorganisationen

Nämndernas ansvarsområde och inflytande gäller huvudsakligen kvalitetsuppföljning av forskning och utbildning – den kollegiala akademiska kvalitetsutvecklingen. Framför allt handlar det om att efter kvalitetsuppföljning av förutsättningar, processer och resultat bland annat kunna bevilja och dra in examenstillstånd. Utbildnings- och forskningsnämnden, UFN, är Högskolans centrala kollegiala organ och delegerar uppgifter i kvalitetsarbetet till fem områdesnämnder som var och en ansvarar för ett avgränsat område. Forskarutbildningsnämnden (FUN), som också arbetar på uppdrag från UFN, har ansvar för handledarsituationen och forskarutbildningsprocessen. FUN är sammansatt av forskningsledarna (eller den som forskningsledaren utser) för de sex forskningsprofilerna samt två doktorander, ordförande är dekanen i UFN.



STYRELSE OCH LEDNING

Högskolestyrelsen

2016-01-01–2016-12-31

Mats Bayard, verkställande direktör
Taina Bäckström, avdelningschef
Susanna Heldt Cassel, docent, lärarledamot
Anna Ehrenberg, professor, lärarledamot
Marita Hilliges, rektor
Ulrika Liljeberg, kommunalråd
Karin Svenske Nyberg, personaldirektör, vice ordförande
Ingegerd Palmér, f.d. rektor
Mats Rönnelid, docent, lärarledamot
Peter Samuelsson, direktör, ordförande
Amanda Söderberg, student
Susanne Talls, student

2016-01-01–2016-04-30

Gustav Amberg, vicerektor
Johan Bergqvist, rådgivare

2016-05-01–2016-12-31

Göran Arrius, ordförande Saco
Tiina Ohlsson, regiondirektör

2016-01-01–2016-06-30

Nakheel Sharaya, student

2016-07-01–2016-12-31

Tom Edoff, student

Företrädare för personalorganisationerna

Carin Tårestam, (TCO Lärarförbundet)
Anna-Carin Jonsson (TCO-ST)
Michail Tonkonogi, (SACO-S)

Ledningsrådet per 2016-12-31

Marita Hilliges, rektor
Marie Klingberg Allvin, prorektor
Bengt Eriksson, förvaltningschef
Sverker Johansson, rektorsråd
Sigrid Saveljeff, samverkanschef
Jonas Tosteby, chef Utbildnings- och forskningskansliet
Eva Nordgren, bibliotekschef
Maria Görts, akademichef Humaniora och medier
Ann Hedlund, akademichef Industri och samhälle
Magnus Jobs, akademichef Utbildning, hälsa och samhälle
Sara Irisdotter Aldenmyr, prodekan
Lars Rönnegård, dekan
Tom Edoff, ordförande Studentkåren
Andrew Casson, vicerektor
Kerstin Öhrn, vicerektor



Styrelseledamöternas ersättningar och uppdrag

Skattepliktiga ersättningar och andra förmåner som utbetalats till ledamöter i Högskolans styrelse samt till den av regeringen utsedde ledande befattningshavaren vid Högskolan Dalarna. För dessa personer skall myndigheten också uppge uppdrag som styrelse- eller rådsledamot i andra statliga myndigheter samt uppdrag som styrelseledamot i aktiebolag.

Namn	Ledamot perioden	Ersättning kr	Andra råds- och styrelseuppdrag samt ledamot i aktiebolag
Amberg, Gustav Vicerektor	1601-1604	7 200	Inget uppdrag
Arrius, Göran Ordförande Saco	1605-1612	14 800	Ledamot Kungliga Örlogsmannasällskapet Ledamot Folksam Liv Ledamot Brysselkontoret Ordförande Folk och försvar Ledamot Rikskommittéen Sveriges Nationaldag Representant (huvudman) Kungafonden Ledamot Första AP-fonden Ledamot Ersättningskommittéen Första AP-fonden Ordförande Akademikernas a-kassa Ledamot Försvarsunderrättelsesdomstolen
Bayard, Mats Verkställande direktör	1601-1612	22 000	Ordförande Triona AS Ledamot Fleetech AB NetAkademien Kompetensprotfoljen AB (vilande)
Bergqvist, Johan Rådgivare	1601-1604	7 200	Inga övriga uppdrag
Bäckström, Taina Avdelningschef	1601-1612	22 000	Inga övriga uppdrag
Edoff, Tom Student	1607-1612	14 999	Inga övriga uppdrag
Hilliges, Marita Rektor	1601-1612	1 080 696	Ledamot Myndigheten för yrkeshögskolans insynråd
Liljeberg, Ulrika Kommunalråd	1601-1612	22 000	Ledamot Dala Energi AB Ledamot Dalhalla Förvaltning AB Ledamot Upphandlingsmyndighetens insynråd
Nyberg, Karin Svenske Personaldirektör	1601-1612	22 000	Inga övriga uppdrag
Ohlsson, Tiina Regiondirektör	1605-1612	14 800	Ledamot Regeringens styrgrupp för bredbandsforum
Palmér, Ingegerd F.d. rektor	1601-1612	22 000	Inga övriga uppdrag
Samuelsson, Peter Direktör	1601-1612	50 776	Ordförande Swerea AB
Sharaya, Nakheel Student	1601-1606	10 800	Inga övriga uppdrag
Söderberg, Amanda Student	1601-1612	22 000	Ledamot UHR:s Tillträdesråd
Talls, Susanne Student	1601-1612	22 000	Inga övriga uppdrag





HÖGSKOLAN
DALARNA

ÅRSREDOVISNING
2017-02-20

Årsredovisning 2016

Jag/vi intygar att årsredovisningen ger en rättvisande bild av verksamhetens resultat samt av kostnader, intäkter och myndighetens ekonomiska ställning.

Göran Arrius

Mats Bayard

Taina Bäckström

Susanna Heldt Cassel

Tom Edoff

Anna Ehrenberg

Marita Hilliges, rektor

Ulrika Liljeberg

Karin Svenske Nyberg
Vice ordförande

Tiina Ohlsson

Ingegerd Palmér

Mats Rönnelid

Peter Samuelsson
Ordförande

Amanda Söderberg

Susanne Talls