

Genomlysning av socionomfältet

Nuläge och prognoser om socionomers utbildning och arbetsmarknad

TAPIO SALONEN & ALEXANDRU PANICAN
SOCIALHÖGSKOLAN | LUNDS UNIVERSITET



Genomlysning av socionomfältet 2020

Nuläge och prognoser om socionomers utbildning och arbetsmarknad

Tapio Salonen
Alexandru Panican

Omslagsbild: Omslagsbilden återger Claude Monets (1840-1926) målning Näckrosor som utgör en av arton målningar av naturen med fokus på näckrosdammar och en bro i japansk stil från den egna trädgården i Giverny, Frankrike. Tillståndet för bilden erhållet den 17 september 2021 från Getty Images, order number 2074575948.

ISBN: 978-91-7895-544-2

© Författarna och Socialhögskolan, 2021

Redaktör: Lars Harrysson

Adress: Lunds Universitet, Socialhögskolan, Box 23, 221 00 Lund

Innehåll

FÖRORD.....	IV
1. INLEDNING	7
1.1 Syfte och frågeställningar	8
2. METOD OCH EMPIRI	11
3. GENOMLYSNING AV SOCIONOMFÄLTETS DIMENSIONERINGSASPEKTER	15
3.1 Socionomernas arbetsmarknadsutveckling.....	16
3.2 Utbildningsplatser, vidareutbildning och prognoser	23
3.2.1 Grundutbildning.....	24
3.2.2 Socionomers akademiska vidareutbildning.....	32
3.3 Personalkompetens och forskning vid socionomutbildningar	37
3.3.1 Personalprofiler vid landets socionomutbildningar	38
3.3.2 Personal i undervisning – kapacitet, kompetens och ämnesanknytning.....	42
3.3.3 Samlad bedömning av undervisningen.....	46
3.3.4 Forskningsvolymerna vid socionomutbildningar	50
3.3.5 Forskarutbildningen i socialt arbete	54
4. SAMMANFATTANDE DISKUSSION OCH PROGNOSE FÖR 20-TALET.....	57
4.1 2020-talets fortsatta utmaningar inom socionomfältet	58
REFERENSER.....	61

Förord

Från fattigvård till välfärdsstat; från att skuffas undan och skambeläggas till införande av reformer för att uppnå medborgarskap med likvärdig social status; från villkorad medmänsklighet baserad på maktens välvilja och godtycke till omsorgssystem byggd på en rättssäker handläggning. Det är en resa som har påbörjats för flera hundra år sedan. Ordet ”resa” avspeglar, i dubbel bemärkelse (ideologiskt och geografiskt), hur resan från ett socioekonomiskt klassamhälle till ett alltmer jämlikt samhällsliv började ta form med hjälp av engagerade upplysningsfilosofer och reformivrare som engagerade sig för att sprida bildning för socialpolitisk utveckling i olika delar av västvärlden. Klassöverskridande reformanhängare var, i ordets rätta bemärkelse, brobyggare som möjliggjorde övergången från det gamla till det nya och vidare till framtiden.

Symboliken kring bron menar vi fångas på ett talande sätt i bilden på forskningsrapportens omslag som återger Claude Monets (1840-1926) målning Näckrosor. Monet är en av impressionisternas främsta representant som med hjälp av kraftiga penselföringar ville fånga djupet och komplexiteten i världen utanför ateljén. I målningen Näckrosor blir bron länken som dels bringar fram begriplighet i en annars kaosartad värld av grönska, dels möjliggör övergången från den ena till den andra sidan utan att riskera drunkna bland förföriska näckrosor. Brons stabila båge gestaltar, symboliskt, en konkret väg från fattigvården till välfärdsstaten. Vi menar inte är vi på andra sidan bron, ambitionerna som underbygger välfärdsstaten är långt ifrån fullbordade. Men under denna långa resa återfinns representanter för flera professioner, framförallt verksamma inom människobehandlande organisationer, som strävar efter att underlätta övergången, bildligt underhålla bron samt utgöra ett skyddsnet för att ingen ska ramla utanför bron. En av de viktigaste professionerna utgörs av socialarbetare. Socionomutbildningen fyller i år, 2021, just 100 år. Men är socionomernas kompetens fortfarande efterfrågad, är vi tillräckligt många, tar socionomkandidaterna del av en hög kvalitativ utbildning och har lärosätena tillgång till medarbetare med erforderlig ämneskompetens? I denna studie svarar vi på dessa frågor genom att göra en genomlysning av socionomfältet med blicken inriktat på då-, nu- och framtiden.

Denna studie görs på uppdrag av Förbundet Sveriges Socionomutbildningar (Fssoc). Fssoc ämnar främja samverkan mellan Sveriges socionomutbildningar samt stärka utvecklingen av forskning, utbildning och praktik i socialt arbete. Centralförbundet för socialt arbete (CSA) har ekonomiskt bistått för att täcka kostnader för statistiska uppgifter beställda från Statistiska centralbyrån (SCB) samt för kostnader för att trycka forskningsrapporten.

Vi tackar följande kollegor för synpunkter på forskningsrapporten (i bokstavsordning): Kerstin Arnesson, docent i socialt arbete och biträdande prefekt för Institutionen för socialt arbete vid Linnéuniversitetet, Mikael Bengtsson, universitetslektor vid Institutionen för socialt arbete vid Linnéuniversitetet, Carin Cuadra, professor i socialt arbete vid Institutionen för socialt arbete vid Malmö universitet, Maria Hjortsjö, universitetslektor och prefekt för Institutionen för socialt arbete vid Malmö universitet, Eva Johnson, docent i socialt arbete vid Socialhögskolan Lunds universitet, Katarina Piuva, docent vid Institutionen för socialt arbete, Stockholms universitet och Lennart Sauer, universitetslektor och biträdande prefekt för Institutionen för socialt arbete vid Umeå universitet.

Ett varmt tack till universitetslektor Lars Harrysson, redaktör för Research Reports in Social Work vid Socialhögskolan, Lunds universitet. Ett riktigt stort tack för dina relevanta och genomtänkta synpunkter på forskningsrapporten samt för redigeringsarbetet.

Vi hoppas att denna studie, genom de resultat och förslag som presenteras i forskningsrapporten ska ge en aktuell och samlad bild av socionomfältet och därigenom bilda underlag för fortsatt reformarbete.

Vi sätter punkt för denna studie och skriver under forskningsrapporten på dagen 71 år sedan föreningen DSI (Diplomerade från Socialinstitutet) antog på deras föreningsmöte titeländringen till socionom.

Malmö/Lund 22 September 2021

Tapio Salonen
Alexandru Panican

Förkortningar lärosäten

ESB – Ersta Sköndal Bräcke högskola

GU – Göteborgs universitet

HD - Högskolan i Dalarna

HH - Högskolan i Halmstad

HiG - Högskolan i Gävle

HJ - Högskolan i Jönköping

HV - Högskolan i Väst

KAU - Karlstads universitet

LIU – Linköpings universitet

LNU - Linnéuniversitetet

LU - Lunds universitet

MAU - Malmö universitet

MDH - Mälardalens högskola

MittU - Mittuniversitetet

ORU - Örebro universitet

SH - Södertörns högskola

SU - Stockholms universitet

UMU – Umeå universitet

UU - Uppsala universitet

1. Inledning

I år, 2021, fyller socionomutbildningen 100 år. Centralförbundet för Socialt Arbete (CSA), obunden paraplyorganisation bildad 1903 för att bedriva upplysning bland annat genom att uppmuntra publikationer och få till stånd utbildningar, tog initiativ till en högskoleutbildning med fokus på socialpolitik och socialt arbete. Högskoleutbildningen sjuöppades 1921 i Stockholm under namnet *Institutet för socialpolitisk och kommunal utbildning och forskning* och blev föregångaren till dagens 19 socionomutbildningar (Svärd 2021).

Socionomutbildningen bygger på ämnet socialt arbete och är en självständig akademisk och sedan 1977 forskningsbaserad disciplin som under de senaste fyra decennierna har expanderat på ett remarkabelt vis inom svensk högskoleutbildning. Under perioden mellan 1987 och 2017 har antalet yrkesverksamma socionomer fördubblats (Bengtsson 2020) och antalet lärosäten med socionomutbildning har ökat i ännu högre takt, nämligen från 6 till 19 lärosäten fram till 2021.

Forskare i socialt arbete har studerat disciplinen oftast med fokus på att tydliggöra och definiera socialt arbete såväl som dess kunskapsbas (Brante 1987, 2003, 2014; Sunesson 2003, 2004, 2016; Bergmark 1998; Nygren 2016, 2021; Panican & Björklund 2019; Blom, Morén & Nygren 2013), kritiskt granska dess professionalisering och organisering (Salonen 2019; Dellgran 2016, 2018; Brante, Svensson & Svensson 2019; Dellgran & Höjer 2005, 2012, 2017; Svensson K. 2019; Ponnert & Svensson 2019; Johansson, Dellgran, Höjer 2015; Blom & Morén 2015; Bergmark et al. 2008) bland annat utifrån ett historiskt perspektiv (Börjeson & Börjeson 2015; Meeuwisse & Svärd 2016) såväl som att problematisera trender (specialisering, marknadsiering, styrning, automatisering, digitalisering) (Brante et al. 2015; Jacobsson & Martinell Barfoed 2019; Hjärpe 2020; Nordesjö, Scaramuzzino & Ulmestig 2021; Scaramuzzino 2019; Svensson, L. 2019) som att undersöka hållbart socialt arbete (Cuadra & Ouis 2020) och karriärutveckling samt mobilitet inom professionen (Bengtsson 2020; Kullberg 2011; Bruhn et al. 2020). Men analyser av vad socionomutbildningens expansion innebär för socionomfältets samtliga komponenter (utbildning, forskning och yrkespraktik) har hamnat i skymundan. Sådana analyser ger ett övergripande perspektiv på det sociala arbetets utvecklingsscenarier och utgör ett nödvändigt underlag för långsiktiga strategier gällande bland annat utbildningens kvalitet såväl som volymmässiga dimensionering som gynnar disciplinen, socionomstudenten, yrkesverksamma och brukarna. Det finns

endast en studie tidigare som täcker denna kunskapslucka med syfte att analysera socio-
nomfältets dimensionerings- och innehållsmässiga aspekter (se Salonen 2010). I denna
studie lyfts fram statistik om socionomutbildningen fram till 2010 samt prognoser av
utbildningsplatser och arbetstillfällena som analyserades i relation till kvalitet och kom-
petens inom socialt arbete avseende utbildning, forskning och yrkespraktik.

Under 2020 har diskussioner uppstått inom Förbundet Sveriges Socionomutbild-
ningar (Fssoc) som rör socionomutbildningens expansion och framtida behov av exa-
minerade socionomer. Antalet lärosäten som ger socionomprogrammet har ökat avse-
värt under de senaste tjugo åren. Dimensioneringen gällande antalet lärosäten och ut-
bildningsplatser har betydelse för tillgången på disputerade lärare och arbetsmarknads-
situationen för socionomer. Fssoc har kommit fram till att denna expansion aktualiserar
behovet av en genomlysning av socionomfältets dimensioneringsaspekter. Därför har
Fssoc lyst ut medel för en studie som replikerar och fördjupar Salonens (2010) tidigare
undersökning.

1.1 Syfte och frågeställningar

Syftet med denna studie är att göra en genomlysning av socionomfältets dimension-
eringsaspekter utifrån ett sammanhållet perspektiv där arbetsmarknadsutsikter, utbild-
ningsfrågor och kompetensfrågor belyses var för sig men naturligtvis också relateras till
varandra. Studien lägger tonvikten vid perioden 2008 – 2020 men anlägger också per-
spektiv såväl historiskt som mot framtiden. Lärosätenas dimensionering av såväl grund-
utbildning som vidareutbildning måste givetvis förhålla sig till arbetsmarknadens förän-
derliga behov av högskoleutbildade socionomer. På samma vis måste personalkompe-
tensen vid lärosätena anpassas till utbildningarnas volymer och profiler. I det samman-
hanget är det särskilt viktigt att undersöka ämnets fortgående tillskott av forskarutbildad
personal i huvudämnet socialt arbete.

Med denna uppdelning är det följande frågeställningar som varit vägledande i vår
studie:

Arbetsmarknad

Hur har socionomernas arbetsmarknad utvecklats under senare år?

Hur ser sig socionomyrkets fortsatta utveckling under 2020-talet?

Utbildning

Hur har antalet utbildningsplatser och antalet lärosäten som bedriver grundläggande
socionomutbildning utvecklats under perioden?

Hur ser prognosen ut för socionomutbildningens framtida volym?

Hur ser den akademiska vidareutbildningen ut för socionomer?

Personalkompetens och forskning

Hur har antalet lärare disputerade i socialt arbete utvecklats vid lärosätena under perioden?

Hur ser prognosen ut för framtida lärarkompetens utifrån dimensioneringen av forskarutbildningen i socialt arbete?

Frågeställningarna belyses i tur och ordning. De sammanfattas i slutet av rapporten i ett avsnitt som övergripande bedömer resultaten.

2. Metod och empiri

Med socionomfält refereras till de tre ben som professionen vilar på: (i) arbetsmarknad (med fokus på socionomernas arbetsmarknad), (ii) akademisk utbildning (antal utbildningsplatser och lärosäten med socionomutbildning såväl som akademisk vidareutbildning bland socionomer) samt (iii) personalkompetens (ämneskompetens bland undervisande personal samt utveckling gällande framtida lärarkompetens utifrån dimensioneringen av forskarutbildningen i socialt arbete).

De dimensioneringsaspekter som ringas in i denna studie förutsätter kvantifierbara data som samlats in dels med hjälp av en enkät med basfakta från lärosäten med socionomutbildning dels genom statistiska uppgifter från Universitetskanslersämbetets (UKÄ) och Statistiska Centralbyråns (SCB) sysselsättnings- och utbildningsregister.

Statistiska uppgifter om den faktiska utbildningsvolymen och utvecklingen mellan 2008 - 2020 har hämtats från UKÄ:s databas (Högskolan i siffror). Inom ramen för utbildningsvolym har uppgifter om bland annat sökande per antagen student, nyantagna, antal helårsstudenter och antal examinerade samlats in. För att kunna erbjuda en längre historisk tillbakablick har vi även analyserat statistiska uppgifter som i flera fall går tillbaka till åren före 1993, det år som den senaste omfattande högskolereformen (den så kallade frihetsreformen) genomfördes (prop. 1992/93; se också Edebalk 2021; Svensson 2021). Högskolereformen har legat till grund för en dramatisk expansion av socionomutbildningar från sju till nitton under det senaste kvartssekket.

För att få en aktuell övergripande såväl som detaljerad bild av personalkompetensen har vi använt oss av en enkät som har skickats till samtliga 19 lärosäten med socionomutbildning. De uppgifter som efterfrågas i enkäten avser läsåret 2020 och förenar kvantitetsmått med kvalitetsdimensioner. Antal anställda såväl som deras akademiska titel, yrkesexamen, ämnesinriktning och undervisningsandel av tjänsteutövning på olika nivåer samt bedriven forskning avspeglar lärosätenas förmåga att upprätthålla kvalitet på utbildningen. Enligt Högskoleförordningen (1993:100) krävs det att utbildningen bärs upp av medarbetare med hög kompetens. Med hög kompetens avses i denna studie vetenskaplig skicklighet (såsom andel disputerade bland lärarkåren), ämnesrelevans (medarbetarnas skolning bedömd utifrån anknytning till socialt arbete som vetenskaplig disciplin) samt forskningsanknytning (medarbetares tid till forskning). Medarbetare med erforderlig ämneskompetens som både undervisar och forskar utgör en grundförutsättning för en utbildning som håller tillfredsställande kvalitet. Uppgifter om doktorander (antal antagna, nyantagna och antal examinerade under 2020 samt en uppskattning om nyantagning för de kommande åren) underbygger prognosen för framtida lärarkompetens utifrån dimensioneringen av forskarutbildningen inom socialt arbete.

Vi har valt att använda oss av en enkät framställd i Excel. Vi har utgått från den enkät som utvärderingsavdelningen vid UKÄ har använt år 2009 för att samla in underlag i samband med att lärosätena gjorde en självvärdering av sina respektive socionomutbildningar¹. Genom att samma slags uppgifter samlats in och på likartat vis kan jämförelser av lärosätenas situation göras på ett tillförlitligt sätt mellan undersökningsåren 2008 och 2020.

Basfakta om socionomutbildningarna omfattar uppgifter om:

Könstillhörighet

Anställning

Akademisk titel

Professionell titel/yrkesexamen

Anställningsform

Ämnesinriktning

Anställningens omfattning i procent

Fördelning av tjänsteutövning i procent: grundnivå, avancerad nivå

Forskning som andel av tjänsteutövning

Övrigt (kompetensutveckling, administrativt, ledningsuppdrag med mera i procent)

Antal antagna i forskarutbildning

Antal nyantagna i forskarutbildning under 2020

Antal examinerade på licentiatnivå under 2020

Antal examinerade på doktorsnivå under 2020

Uppskattning av nyantagning av doktorander de tre kommande åren; 2021–2023

Uppgifterna avser undervisande personal på socionomutbildningen som omfattar egna anställda samt (extern) medverkande på socionomutbildningen från andra ämnen inom den egna fakulteten eller från ett annat lärosäte. Inga namn på medarbetare och personnummer har samlats in.

Enkätundersökningen genomfördes under perioden februari-april 2021. Enkäten har skickats till 19 lärosäten. De statistiska bearbetningar som presenteras i den fortsatta framställningen baseras dock på uppgifter från totalt 17 lärosäten. Två lärosäten har förhållandevis nyligen fått examensrätt för socionomprogrammet från Universitetskanslersämbetet vilket gör att de har startat utbildningen först under senare delen av 2020 respektive 2021. Högskolan i Halmstad har fått examensrätt för socionomprogrammet

¹ Ett stort tack till Karin Järplid Linde och till Lisa Jämstved Lundmark, chef respektive gruppchef för UKÄ:s utvärderingsavdelning som har varit behjälpliga med enkäten samt förtydliganden gällande olika uppgifter som ingår i enkäten.

i december 2019; den första studentkullen (60 studieplatser) har startat studierna höstterminen 2020 och saknar därmed data för hela läsåret 2020. Högskolan i Väst har fått examensrätt i november 2020, den första studentkullen (100 studieplatser) börjar höstterminen 2021. Uppgifterna från dessa två lärosäten inkluderas däremot i de prognosberäkningar som avser utbildningsvolymerna fortsatt under 2020-talet.

I våra prognoser om socionomutbildningens fortsatta expansion samt framtida behov av examinerade socionomer utgår vi ifrån dels de utsikter som SCB och andra aktörer gör över arbetsmarknadens utveckling kommande år dels egna beräkningar utifrån utvecklingen under de senaste åren. För att svara på frågor om hur socionomernas arbetsmarknad har utvecklats under senare år samt för att göra prognoser för socionomers arbetsmarknadsutsikter har vi hämtat in statistiska uppgifter från SCB:s register för sysselsättning och utbildning. Från samma databas har vi dessutom beställt yrkes- och utbildningsdata för det senast tillgängliga året (2019)². Motsvarande uppgifter för tidigare år fanns tillgängliga redan.

² Vi tackar Centralförbundet för Socialt Arbete (CSA) för det erhållna forskningsbidraget för att bekosta de statistiska uppgifter som vi har beställt från SCB.

3. Genomlysning av socionomfältets dimensioneringsaspekter

Innan resultatredovisningen kan det vara på sin plats att säga något generellt om dimensioneringsfrågorna för socionomfältet. Vad är det som egentligen styr utvecklingen och omfattningen av dess yrkespraktik, utbildning och forskning? Finns det några tydliga kopplingar mellan eller regleringar av dessa dimensioneringsfrågor?

Generellt kan konstateras att dimensionering inom socionomfältet framförallt styrs av reformer inom välfärdstaten, formella regleringar och utveckling inom professionen. Det kan handla om reformer som leder till att brukarnas rättighetskatalog kompletteras med nya sociala förmåner som ska handläggas av yrkesverksamma med adekvat högskolekompetens, i många fall socionomutbildade. En sådan reform är den så kallade handikappreformen förverkligad genom rättighetslagen LSS (Lag (1993:387) om stöd och service till vissa funktionshindrade) medan ett annat exempel är psykiatrireformen som implementerades 1995 och gav kommunerna ett ökat ansvar, reglerat i en omarbetad Socialtjänstlag (2001:453), för personer med långvarig psykisk sjukdom (Markström 2019). Båda dessa reformer från 1990-talet har öppnat upp för nya verksamhetsfält med en stark utveckling under 2000-talet med en ökad efterfrågan på socionomer och ett ökat antal nyexaminerade socionomer som följd.

Ett exempel på formell reglering som kommer att påverka dimensioneringen av socionomfältet är införda legitimationen för kuratorer inom hälso- och sjukvården inför i juli 2019. Socionomer dominerar stort bland de med yrkestiteln kurator inom hälso- och sjukvården, eller 98 procent av de drygt 5100 verksamma (prop. 2017/18:138). Den stärkta yrkesstatus som legitimationen ger kan på längre sikt leda till ett tydligt erkännande av och därmed en ökad efterfrågan på denna yrkesroll och ha konsekvenser i form av ökat kompetensförsörjningsbehov inom socionomfältet.

Socionomyrket har inga skarpa gränser; *".../ det finns inga bestämda kriterier för hur man ska göra för att upprätthålla rätten att få arbeta som socionom"* (Ponnert & Svensson 2019, s. 17). Socionomernas arbetsmarknad är såväl bred som heterogen (Dellgran 2016). Eftersom socionomexamen bygger på en generalistutbildning (Högskoleverket 2009) har socionomen med sin breda kompetens möjlighet att bryta ny mark för att etablera sig på nya fält, arbeta med nya målgrupper samt vara verksamma i nya organisationsformer.

Utifrån dessa resonemang vänder vi kort blicken mot dimensioneringsaspekter kopplade till utvecklingen inom professionen. Det synliggör att socionomernas arbetsområde har utvidgats via nya arbetssätt såsom socialt arbete i virtuella rum (Wiberg & Osvaldsson Cromdal 2018). Även nya målgrupper som aktualiseras inom socionomfältet kan leda till en ökad efterfrågan på socionomutbildade såsom äldre HBTQ-personers omsorgsbehov (Löf, Michailakis & Olaison 2018), rörlighet som fattigdomsproblem bland fattiga EU-medborgare som vistas i Sverige (Vesterberg, Dahlstedt & Härnbro 2018) och papperslös barnmigration (Holmlund & Wernesjö 2018). Socionomernas etablering inom den privata sektorn vidgar arbetsmarknaden för socionomer ytterligare, även om denna etablering är blygsam (Dellgran & Höjer 2005) och fortsätter vara återhållsam (Bengtsson 2020) vilket delvis kan förklaras av ett negativt förhållningssätt till vinstdrivande verksamheter bland socialarbetare i Sverige (Kallio, Meeuwisse & Scaramuzzino 2016).

3.1 Socionomernas arbetsmarknadsutveckling

Vi inleder med att beskriva och analysera socionomernas arbetsmarknadsutveckling, i synnerhet mellan 2008 och 2020 (de två jämförelseåren). Om hur har socionomernas arbetsmarknad utvecklats och vilka implikationer detta kan medföra för dimensionering av såväl grundutbildning som varierande behov av vidareutbildningar?

Inledningsvis vill vi lyfta fram det som tidigare forskning betonat om socionomers mångfacetterade position på arbetsmarknaden, nämligen att den bäst beskrivs som ett tämligen vittomfattande professionsfält och inte som en sammanhållen profession (Brante et al. 2015; Svensson K. 2019; Bengtsson 2020). Begreppet socionom myntades på 1950-talet (Kristiansen 2021) men används numera sällan som en yrkesmässig titel utan beskriver istället den yrkesexamen genom en bred och grundläggande högskoleutbildning för den sociala sektorn. Detta underströks tydligt vid Högskoleverkets senaste genomlysning av socionomutbildningen 2009 (Högskoleverket 2009). Någon yrkesmässig fördjupning eller specialisering får inte plats i denna grundutbildning utan får bero till vidare akademiska studier på avancerad nivå (om detta fördjupar vi oss längre fram). Svenssons uppföljande enkätstudie bland socionomer (Svensson K. 2019) visar på en stor variation bland socionomers yrkestitlar, drygt ett hundratal. En aktuell avhandling (Bengtsson 2020) avtäcker ett tudelat mönster för socionomers karriärmönster. Å ena sidan en organisationsorienterad sida där en stor del socionomer återfinns i den offentliga sektorn, särskilt då i kommunernas socialtjänst, med utredande och bedömande funktioner i direkt klientrelaterat arbete. I den organisationsbundna karriären återfinns sedan specialiserade stabs- och samordningstjänster och olika chefspositioner. Å andra sidan en socionomers arbetsmarknad dominerad av en professionsorientering

med fokus på individinriktat arbete utifrån rådgivnings- och kuratorsfunktioner. Bengtssons (2020) slutsatser kring detta uppdelade karriärmönster lyfter fram olika slags logiker kring styrning och professionell autonomi. Det som är särskilt intressant att notera för vår studie är att det är den organisationsbundna sidan som växt i numerär i takt med välfärdssektorns expansion och mognad. Professionsforskningen visar på att socionomernas arbetsmarknad utvecklas i ett växelspel mellan yttre samhälleliga faktorer i kölvattnet av ökad social sårbarhet och ojämlikhet, organisatoriska och politiska förändringar samt professionens egna utvecklingssträvanden (ibid.).

För vår studie, som särskilt följer upp socionomernas arbetsmarknad sedan 2000-talets inledning, är det väsentligt att beakta en rad yttre samhällsförhållanden som påverkar den. Här kan nämnas internationell migration och de svårigheter som kan kopplas till nyanländas integration på den svenska arbetsmarknaden, en process som involverar många socionomers arbete. För att sätta detta i perspektiv kan nämnas det rekordstora antalet nyanlända (drygt 163 000) som kom till Sverige under 2015 (Forslund & Åslund 2015). De flesta (nästan 100 000) har sedan dess fått uppehållstillstånd och är eller varit aktuella för en etablering på arbetsmarknaden. De är i behov av insatser av olika karaktär och en majoritet tryggar under varierande tidsperioder sin försörjning med ekonomiskt bistånd. En del saknar formell utbildning eller har inte fullbordad utbildning på sekundär nivå (gymnasium) medan andra i yrkesverksam ålder har tidigare utbildnings- och/eller yrkeserfarenheter som kan komma den svenska arbetsmarknadens till gagn men som först måste valideras för att ringa in den enskildes reella kompetens (Panican & Björklund 2019). Planering, validering och insatser i samverkan med olika parter utifrån ett helhetsperspektiv på den enskildes behov kräver, menar vi, socionomkompetens.

Komplexiteten ökar om det uppmärksammas att den svenska arbetsmarknaden dras med ett tilltagande matchningsproblem där såväl kompetens- som utbildningsmatchning brister på arbetsmarknaden (SOU 2017:18; Panican & Paul 2019; OECD 2013; Karlson & Skånberg 2012). Det finns dels arbetstagare som är överutbildade i förhållande till sina anställning/arbetsuppgifter (Tählin 2007; Le Grand et al. 2013; Almerud & Krassén 2014), dels grupper med fel kompetens och är underutbildade eller står helt utan formell utbildning (Olofsson & Panican 2012; Berlin 2014; Persdotter 2009). Konsekvensen blir en betydande brist på arbetskraft som enligt Konjunkturinstitutet (2017), OECD (2016) och Arbetsförmedlingen (2019) hotar den ekonomiska tillväxten. De flesta branscher uppger att de har en tilltagande arbetskraftsbrist eftersom det blivit allt svårare att rekrytera arbetskraft med efterfrågad kompetens (Svenskt Näringsliv 2018) samtidigt som Sverige har en konstant hög ungdomsarbetslöshet, oftast högst

i Norden, sedan 1990-talet (Panican 2020a). Nyanlända, ungdomar utan gymnasiekompetens tillsammans med arbetslösa utan arbetslivserfarenhet och med en kompetensprofil som inte efterfrågas på arbetsmarknaden utgör grupper som socionomer möter dagligen inom ramen för deras arbete. Exempelvis har den kommunala arbetsmarknadspolitiken insatser i syfte att aktivera arbetslösa med ekonomiskt bistånd ökat avsevärt mellan 2011 och 2019; från strax under 3 miljarder netto 2011 till nästan 5 miljarder 2019 (SKR 2020). Det senaste året involverade insatserna nästan 105 000 deltagare och cirka 5 200 årsarbetare, varav flera med socionomkompetens (ibid.). Det finns flera områden inom välfärdssektorn som ständigt ökar efterfrågan på socionomkompetens. Sjukvården och skolan är till exempel i behov av fler kuratorer till följd av ökad psykisk ohälsa såväl som demografiska förändringar; ökade skillnader i levnadsvillkor, fortsatt segregation samt arbetslivets om- och avreglering (med en uppdelning mellan ”insiders” och ”outsiders” på arbetsmarknaden som konsekvens).

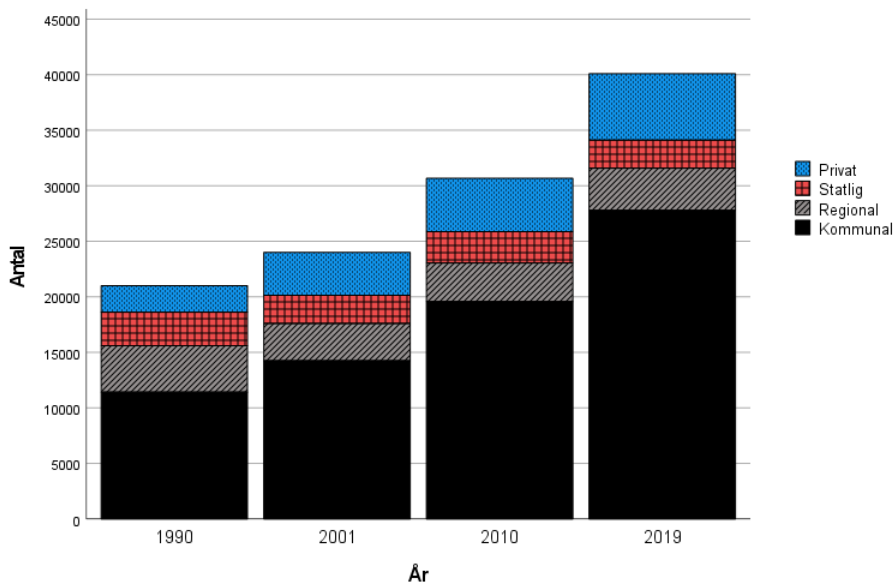
Från ett längre historiskt perspektiv, kan det konstateras att socionomernas arbetsmarknad under 1900-talet utvecklades i takt med att den tidigare fattigvården och sedermera expanderande socialvården överlät allt fler arbetsuppgifter från förtroendevalda politiker till utbildade tjänstemän (Meeuwisse & Swärd 2016; Börjeson & Börjeson 2015). Detta tog framför allt fart i efterkrigstidens snabba utbyggnad av välfärdssektorn. Kring 1960 fanns det cirka 3 000 socionomer på den svenska arbetsmarknaden för att successivt öka till drygt 20 000 1990 (Bengtsson 2020, se figur 1, s. 303). Från krigsslutet fram till våra dagar tycks antalet socionomer ökat oavsett om det varit hög- eller lågkonjunkturer. Det kan bero på yrkesområdets dubbla karaktär. I högkonjunkturer möjliggör ekonomiska utrymmen expansiva satsningar och ambitionshöjningar medan i ekonomiskt kärva tider med ökad social utsatthet och oro krävs insatser – i båda fallen växer behoven av socionomers arbetsinsatser.

Under de tre senaste decennierna har antalet yrkesverksamma socionomer (i åldern upp till 64 år) nästan fördubblats från drygt 20 000 till 40 000 personer³. Som framgår av diagram 1 har ökningstakten stigit för varje årtionde. Under 1990-talet ökade antalet yrkesverksamma med cirka 3 000 (14 %). Under 2000-talet första årtionde ökade antalet socionomer på den svenska arbetsmarknaden med ungefär 6 700 personer (28 %). Under 2010-talet har detta överträffats med råge. Förändringen mellan 2010 och 2019 var nästan 10 000 (> 30 %) ytterligare socionomer. Det är alltså en exceptionell ökning som skett av socionomer på den svenska arbetsmarknaden. SCB:s arbetskraftsbarometer för 2020 visar att socionom numera är den 14:e vanligaste utbildningsbakgrunden på

³ Därutöver finns det ca 10 000 socionomer på den svenska arbetsmarknaden som är fyllda 65 år och som har minst en timmes förvärsarbete i veckan. Dessa ligger utanför denna studies analyser.

arbetsmarknaden och jämnstor med läkare. Enligt SCB:s kartläggning finns det totalt 51 700 personer med socionomutbildning år 2020, men då inkluderas även personer i åldern 65-74 år med någon sysselsättning; detta kan jämföras med cirka 73 000 sjuksköterskor med grundutbildning (tillkommer cirka 32 000 med någon specialistutbildning) och drygt 10 000 psykologer. Detta indikerar att det utöver de som omfattas i vår studie finns ytterligare cirka 10 000 socionomer som fyllt 65 år och som är verksamma åtminstone 1 timme i veckan (SCB 2020a). Detta hänger troligtvis samman med förändrade pensionsmönster som slår genom för de stora utbildningskullar födda på senare delen av 1940-talet och början av 1950-talet som läste till socionom på 1970-talet men också förekomst av egenföretagande.

Diagram 1. Antal socionomer efter sektor 1990, 2001, 2010 och 2019.



Som förväntat, vilket diagram 1 tydligt visar, återfinns de allra flesta socionomerna i kommunal verksamhet. Den kommunala dominansen har dessutom accentuerats under de tre senaste decennierna, från 54 procentenheter år 1990, 59 procentenheter år 2001, 64 procentenheter år 2010 för att omfatta 69 procent av samtliga socionomer år 2019 (cirka 28 000 av totalt 40 000 i åldern upp till 64 år). Expansionen av socionomer mellan 2010-2019 återfinns nästan uteslutande i den kommunala sektorn; 8 200 av totalt 9 400 personer, vilket motsvarar 87 procentenheter av ökningen under 2010-talet. Vi har redan lyft fram exempel på expansion inom kommunal verksamhet (se ovan om

kommunal arbetsmarknadspolitik). En annan aspekt är inkorporeringen av sociala omsorgsutbildningar i socionomutbildningar vilket påverkat antalet utbildade socionomer och har öppnat upp för nya frågor för och behov av socionomkompetens i flera delar av välfärden. Detta har i sin tur breddat socionomernas arbetsfält. De vanligaste yrkestitlarna (SSYK⁴) bland socionomer illustrerar deras spridning inom kommunal verksamhet; socialsekreterare (15 600), kurator (6 900), biståndsbedömare med flera (2 700), enhetschefer inom socialt och kurativt arbete (1 700), planerare, utredare med flera (1 500), enhetschefer inom äldreomsorg (1 400), behandlingsassistenter och socialpedagoger (1 300) och övriga yrken inom socialt arbete (1 000). Av yrkestitlarna för 2019 framgår att cirka två tredjedelar av socionomerna klassificeras som socialsekreterare, kurator med flera, 14 procent som handläggare/utredare och 11 procent i någon arbetsledande befattning, 9 procent av socionomerna på arbetsmarknaden 2019 återfinns i andra yrken utanför traditionella socionomyrken (till exempel präster, politiker, ämbetsmän, lärare).

Som framgår av diagram 1 dominerar socionomernas anställningar i offentlig sektor under hela den undersökta perioden, omkring 85 procent. Någon dramatisk ökning av antal privatanställda socionomer märks inte, men antalet har stigit från knappt 5 000 till cirka 6 000 mellan 2010 och 2019. Vid en närmare årsvis granskning märks en stigande trend för privatanställda fram till 2016 för att därefter minska de tre senaste åren (från 6 400 till 6 000). En mer detaljerad uppdelning mellan privata arbetsgivare, egenföretagare och anställda inom den ideella sektorn vore intressant, men har inte varit möjligt inom ramen för denna studie. När det gäller socionomers anställningar inom statliga myndigheter har den varit relativt oförändrad om cirka 3 000 personer från 1990 till 2014. Under de senaste fem åren har antalet statligt anställda socionomer minskat med cirka 500 personer. Denna utveckling är troligtvis en följd av Arbetsförmedlingens och Försäkringskassans omstruktureringar. Arbetsförmedlingen utgör det tydligaste exemplet. I ”Januariavtalet” (fyrpartiuppgörelse som möjliggjorde socialdemokratiska partiet som regeringsbildare efter riksdagsvalet 2018) omfattar en överenskommelse om att renodla Arbetsförmedlingens uppdrag och därigenom reformera myndigheten i grunden. Detta har lett till att Arbetsförmedlingen under 2019 beslutat om att lägga ner ett stort antal lokalkontor runt om i landet samt ha drygt 3 500 färre anställda.

Socionomer inom regional verksamhet, framför allt hälso- och sjukvården, utgör en minskande andel av socionomernas arbetsmarknad, från cirka 20 procent av samtliga

⁴ SSYK står för ”standard för svensk yrkesklassificering” som omfattar information om individers yrke och arbete, enligt SCB.

socionomer år 1990 till under 10 procent år 2019. Numerärt har antalet socionomer varit tämligen oförändrat mellan 3 500 – 4 000 inom den regionala sektorn.

Den fortsatta expansionen av antalet socionomer under 2010-talet har således nästan uteslutande varit inom den kommunala sektorn. Det vore därför intressant att närmare studera yrkeskårens spridning och karriärvägar inom denna sektor. Gällande karriärvägar, i linje med Bengtssons (2020) studie, kan skiljas mellan en professionsbunden och en organisationsbunden karriärväg inom socionomfältet. Den professionsbundna karriärvägen präglas av professionsfördjupning genom specialisering (såsom kuratorslegitimation eller legitimation som psykoterapeut), medan den organisationsbundna är kopplad till administrativa arbeten och chefspositioner. Dessa två karriärvägar följer egna logiker och har positioner med uttalad statushierarkisk ordning. Rörligheten framstår som mer omfattande bland socionomer följer den organisationsbundna karriärvägen eftersom avancemang inom den statushierarkiska ordningen inte ställer samma krav på vidareutbildning och formella meriter som den professionsbundna karriärvägen förutsätter (ibid.).

Ett jämförande mått på socionomyrkets generella utbredning i Sverige är att studera antalet yrkesverksamma per tusen invånare. Sedan 1990 har befolkningen ökat från 8,5 till 10,2 miljoner, en historiskt snabb ökningstakt med 1,7 miljoner invånare (20 %). Den snabbaste befolkningsökningen har dessutom skett under det senaste decenniet, med nästan 0,9 miljoner (10 %) mellan åren 2010 – 2019. Antalet socionomer per tusen invånare har trots det ökat successivt, se tabell 1.

Tabell 1. Antal socionomer per tusen invånare.

1990	2001	2010	2019
2,45	2,70	3,26	3,92

Det finns numera således nästan fyra socionomer per tusen invånare i Sverige. Detta hade varit intressant att jämföra med övriga nordiska länder och EU:s medlemsstater.

Av SCB:s sysselsättningsstatistik framgår också hur lång yrkeserfarenhet socionomerna har efter avslutad grundutbildning. Under 2000-talet märks som förväntat en tydlig förskjutning med en växande andel med kort yrkeserfarenhet med tanke på den stora utbildningsexpansionen inom socialt arbete under senare år. Andelen av samtliga socionomer med högst fyra års yrkeserfarenhet har fördubblats fram till 2019, från 19 till 38 procentenheter. Närmare fyra av tio socionomer är således relativt nyetablerade inom yrkesfältet. På motsvarande vis har andelen med lång yrkeserfarenhet (minst 20 år) minskat från 32 till 18 procentenheter mellan åren 2005 och 2019. Det senare hänger troligtvis samman med pensionering av socionomkullar från 1970-talet under

de senaste åren. Sammanfattningsvis visar detta på att det sker en tämligen omfattande förnyring av socionomkåren och med en växande andel med kort yrkeserfarenhet.

Kommer en liknade expansion av socionomer ske på 20-talet som under 10-talet? I så fall bör det betyda en fortsatt expansion av socionomernas yrkesfält med ytterligare åtminstone 10 000 yrkesverksamma. Det som också bör beaktas i sammanhanget är ökande pensionsavgångar framöver. Enligt den senaste arbetskraftsbarometern (SCB 2020a) där bland annat arbetsgivare tillfrågas om de bedömer om antalet anställda med olika högskoleutbildningar kommer att minska eller öka på tre års sikt tillhör socionomer den yrkesgrupp som arbetsgivare tror kommer att öka. 43 procent tror på ökning medan 2 procent tror på en minskning. Det märks en brist på yrkeserfarna socionomer enligt undersökningen, vilket anges av cirka hälften av de tillfrågade arbetsgivarna (ibid.). Skulle dessa bedömningar bli verklighet kommer det allt mer brokiga socionomfältet i Sverige uppgå till runt 50 000 yrkesverksamma i slutet 20-talet. Det ligger i linje med UKÄ:s senaste prognos för behovet av socionomer fram till 2035, där efterfrågan på socionomer beräknas till drygt 50 000 personer år 2030 och cirka 55 000 personer år 2035 (UKÄ 2021b).

Sammanfattningsvis kan vi konstatera att socionomernas arbetsmarknad under 1900-talet har utvecklats i takt med välfärdsstatens utveckling bort från en fattigvårdslogik med hjälp av universella lösningar och sociala förmåner som i allt högre grad tillämpas av professioner i människobehandlande organisationer. Antalet verksamma socionomer har ökat oavsett om det varit hög- eller lågkonjunkturer vilket tyder på att socionomkompetensen varit alltmer efterfrågad. Ökningen under de senaste tre decennierna har varit exceptionell med en fördubbling av antal verksamma socionomer. Fördubblingen i sig (20 000 socionomer) som skedde mellan 1990 och 2019 överträffar samtliga verksamma psykologer 2019 (10 000). Denna expansion framträder tydligt även relativt; 2,45 per tusen invånare år 1990 och 3,92 år 2019. Gjorda bedömningar pekar på att expansionen av antalet verksamma socionomer kommer att fortsätta under 2020-talet med åtminstone ytterligare 10 000 socionomer. Med andra ord, den förutsedda expansionen är efterfrågad och riskerar inte leda till överskott av utbildade socionomer på den svenska arbetsmarknaden.

En viktig slutsats är att den stora ökningen av verksamma socionomer på senare tid inneburit en förnyring av socionomkåren med en växande andel med kortare yrkeserfarenhet. Detta kan ge effekter på framtida generationsväxlingar inom socionomfältet bland annat genom att hämma jobböppningar för nyutbildade då redan etablerade socionomer kommer att vara långt från pension. Å andra sidan, som nämnts, efterfrågan på ytterligare socionomer kommer att fortsätta vara hög, åtminstone fram till 2035.

En ytterligare slutsats är att 85 procent av de verksamma socionomerna är anställda inom den offentliga sektorn. Det kan kopplas till att den svenska välfärdsstaten kategoriserad som prototypen för den socialdemokratiska välfärdsregimen (Esping-Andersen 1990). Med detta menas att välfärdsinsatser regleras, finansieras och tillämpas av framförallt statliga och kommunala aktörer (Panican & Johansson 2016).

En avslutande slutsats som bör lyftas fram är att andelen socionomer verksamma inom kommunal verksamhet har ökat avsevärt från 54 procentandelar år 1990 till 69 procentandelar år 2019. Expansionen av socionomer mellan 2010-2019 återfinns nästan uteslutande bland kommunala arbetsgivare. Detta kan till viss del avspegla den svenska välfärdsstatens övervärtning av ansvar för välfärden från stat till kommun, exemplifierat av den berörda omstruktureringen av Arbetsförmedlingen vilken tvingar kommunerna till ett större arbetsmarknadspolitiskt ansvar på lokal nivå. Inom parentes kan nämnas att en sådan utveckling förstärker subsidiaritetsprincipen genom att välfärdsbeslut tas närmare kommuninvånaren. Det möjliggör satsningar anpassade till lokala behov men på bekostnad av likvärdighetsprincipen som tillerkänner var och en rätt till samma sociala förmåner oavsett vistelseort, kommuners ekonomiska förutsättningar och lokala tolkningar. Med andra ord, den enskilde blir medborgare i en välfärdskommun snarare än i en välfärdsstat (Panican 2020b).

3.2 Utbildningsplatser, vidareutbildning och prognoser

I detta avsnitt presenteras inledningsvis en kort tillbakablick på socionomutbildningens historia. Därefter diskuteras våra frågor gällande grundutbildningen, prognosen för socionomutbildningens fortsatta expansion och den akademiska vidareutbildningen för socionomer.

Socionomutbildningens historia kan översiktligt delas in i fyra faser (Salonen 2010):

- 1) Tillkomstfasen byggd på olika bildningsinitiativ runt sekelskiftet 1900 som ledde till ett första fristående socialpolitiskt institut i Stockholm 1921 (Stockholm) som så småningom följts av liknande utbildningar på flera ställen i landet (Göteborg 1944, Lund 1947, Umeå 1962) vilka omvandlades till Socialhögskolor 1964. Sedan tillkom utbildningar i Örebro 1967 och Östersund 1971. Därutöver fanns Sköndalsinstitutet (numera Ersta Sköndal Bräcke högskola) med en diakonal utbildning som 1993 konverterades till en reguljär socionomutbildning.
- 2) Akademiseringsfasen som tar sin utgångspunkt i universitetsreformen 1977 då den nya högskoleförordningen (1977:263) trädde i kraft. Det innebar att socialt arbete blev ett självständigt huvudämne, en forskarutbildning knöts an till

grundutbildningen samt att socialhögskolorna inkorporerades i universitetsorganisationen på respektive utbildningsort vid de sju lärosätena.

- 3) Expansionsfasen som kopplas till en ny högskolereform från 1993 och en omställningsprocess av tidigare sociala omsorgsutbildningar som tar fart. Mellan 2001 och 2008 tillkommer socionomutbildningar vid sammanlagt 7 ytterligare lärosäten (Jönköping 2000, Malmö 2001, Växjö/Kalmar 2002, Linköping 2003, Karlstad 2006, Gävle 2007 och Uppsala 2008). Platsökningar sker på såväl gamla som nya lärosäten med socionomutbildning. Antalet utbildningsorter med socionomutbildning fördubblas från sju till fjorton fram till 2008.
- 4) Konsolideringsfasen som inleds formellt 2007 med en ny sammanhållen socio-nomexamen. Högskoleverkets utvärdering 2009 understryker socionomutbildningen som en grundläggande högskoleutbildning inom det sociala området och olika specialinriktningar tas successivt bort vid lärosätena. Sedan 2010 har ytterligare fem lärosäten inrättat socionomutbildning (Mälardalens högskola 2010, Högskolan i Dalarna 2012, Södertörns högskola 2017, Högskolan i Halmstad 2020 och Högskolan Väst 2021). Numera finns således 19 socio-nomutbildningar varav de två senast tillkomna inte ingår i denna undersökning.

Det är den fjärde fasen i socionomutbildningens historia som sätts fokus på i denna studie i termer av kvantitet och kvalitet i utbildningen och dess kopplingar till yrkesfält och forskning.

3.2.1 Grundutbildning

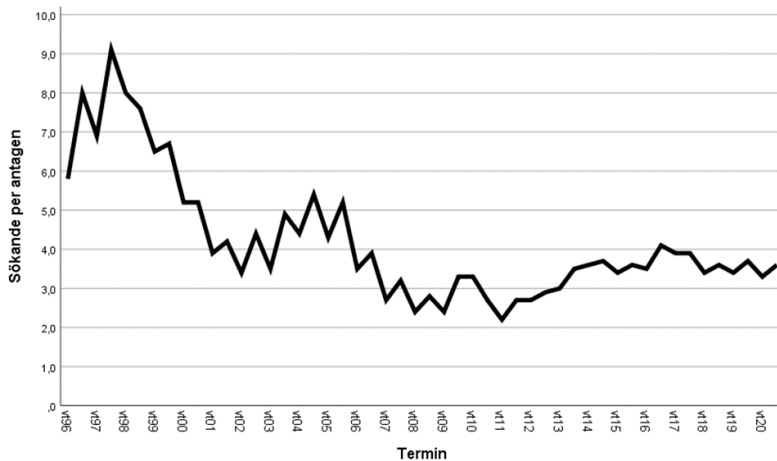
Input i socionomutbildningen samt prognos...

Söktrycket (räknat som sökande per antagen) till landets socionomutbildningar var som högst i slutet av 1990-talet för att därefter gå ner kraftigt på kort tid, från drygt 9 sökande år 1998 till 3,5 sökande per plats år 2002. Detta hänger givetvis samman med ett flertal faktorer som platstillgång, demografi (ungdomskullarnas storlek) och arbetsmarknadsfluktuationer. Från 2006 och framåt märks en fortsatt minskning av söktrycket med den lägsta noteringen vårterminen 2011 (2,2 sökande). Därefter vänder trenden uppåt och stabiliseras till mellan 3 och 4 sökande per plats under de senaste åren. Sett i ett längre tidsperspektiv är detta en dramatisk scenförändring, som kan förklaras av ökning av utbildningsplatser vid de ”gamla” socionomutbildningarna, konvertering av sociala omsorgsutbildningar i början på 2000-talet (se Högskoleverket 2003a; SOU 1995:58) vid vissa lärosäten och start av utbildningsprogram vid lärosäten som tidigare saknat sådana.

Sett till andra högskoleutbildningar måste söktrycket överlag till landets socionomutbildningar anses vara tillfredställande. Bland ett drygt 30-tal högskoleutbildningar

placerar sig socionomutbildningen med åttonde högsta söktryck höstterminen 2020 (UKÄ 2021b). Den överträffar väl sjuksköterskeprogrammet, apotekarprogram och andra utbildningar inom hälsoområdet. De mest populära utbildningarna är stabilt över tid: psykolog, läkare, veterinär och arkitekt. Inte sällan nämns det, lite paradoxalt, att socionomutbildningen är så pass populär på grund av löneläget. Av ett fyrtiotal yrken placerar sig socionomer på 27:e plats med en genomsnittlig månadslön på 37 – 38 000 kronor år 2019 (ibid.).

Diagram 2. Antal sökande per antagen vid samtliga socionomutbildningar 1996 – 2020.

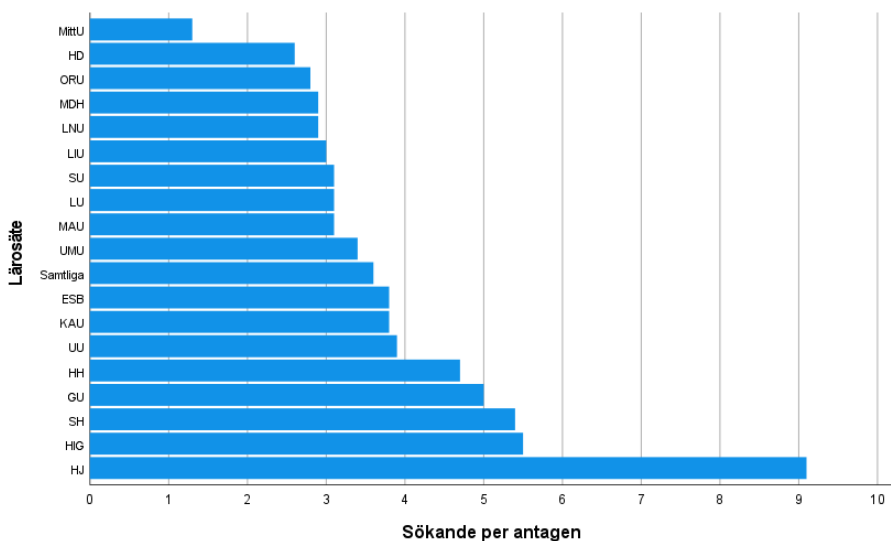


Källa: UKÄ:s statistikdatabas.

Söktrycket till enskilda lärosäten kan variera över tid beroende på platstillgång och regionala skillnader. Genomsnittet bland socionomutbildningarna höstterminen 2020 var 3,6 sökande per antagen och många lärosäten återfanns i intervallet mellan tre till fem sökande per plats. Endast Mittuniversitetet hade ett lågt söktryck (1,3) vilket innebar att antalet sökande precis översteg tillgängliga utbildningsplatser. Högskolan i Jönköping hade å andra sidan ett mycket högt söktryck (9,1). Variationer kan bero på ifall det enskilda lärosätet har antagning varje termin eller endast en gång per läsår.

Sammanfattningsvis ser söktrycket överlag tillfredsställande ut bland landets socionom-utbildningar. Det blir intressant att följa om det förändras något när två ytterligare lärosäten nu startat sina utbildningar.

Diagram 3. Sökande per antagen till socionomutbildning Ht 2020 efter lärosäte.

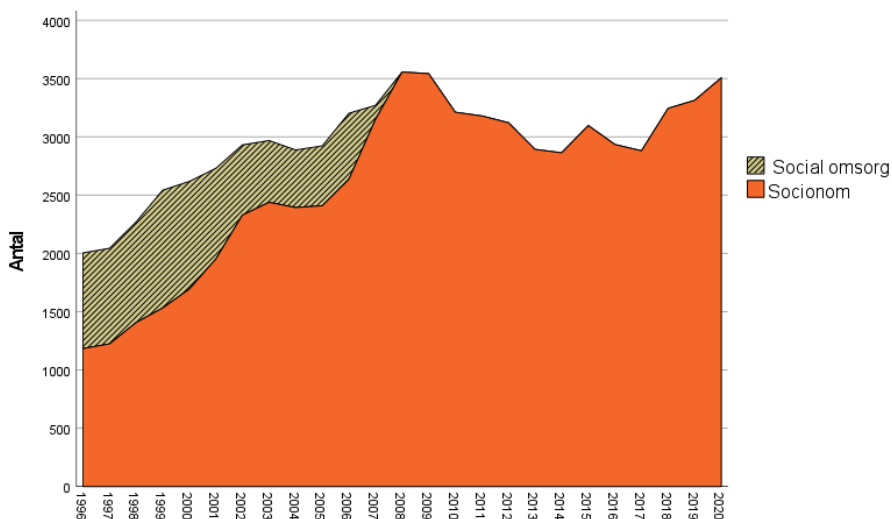


Källa: UKÄ:s statistikdatabas.

Hur ser då antalet studerande ut vid de olika socionomutbildningarna? Vi har tagit med uppgifter tillbaka till 1996 för att spegla den omfattande konverteringen av tidigare sociala omsorgsutbildningar under 2000-talets inledning. Av diagram 4 framgår att antal nyantagna studenter per år ökade kraftigt fram till 2008 oavsett om man räknar med de tidigare sociala omsorgsplatserna eller inte. Antal antagna per år ökade från cirka 1 200 studenter till drygt 3 500 studenter dessa år, vilket nästan var en tredubbling av antalet antagna studenter mellan 1996 – 2008. Räknas de dåvarande sociala omsorgsutbildningarna med ökade det totala antalet antagna från cirka 2 000 till drygt 3 500 studenter (+ 78 %).

Under 2010-talet ser vi först en minskning av antalet antagna studenter mellan 2009 och 2014, vilket troligtvis till stor del beror på förändrade utbildningsanslag till lärosätena (under dessa år drogs en betydande del av så kallade tillfälliga platser tillbaka). Sammanlagt försvann nästan 700 platser till landets socionomutbildningar dessa år eller nästan var femte utbildningsplats. Från 2015 märks sedan en stadig ökning av antalet antagna socionomstudenter. Denna ökning motsvarar i princip den tidigare nedgången och 2020 är antalet nyantagna studenter vid socionomutbildningarna i landet återigen omkring 3 500 studenter. De närmaste åren tillkommer utbildningsplatser vid de nyinrättade socionomutbildningarna vid Halmstad högskola och Högskolan Väst.

Diagram 4. Nyantagna vid sociala utbildningar 1996 – 2020.



Källa: UKÄ:s statistikdatabas.

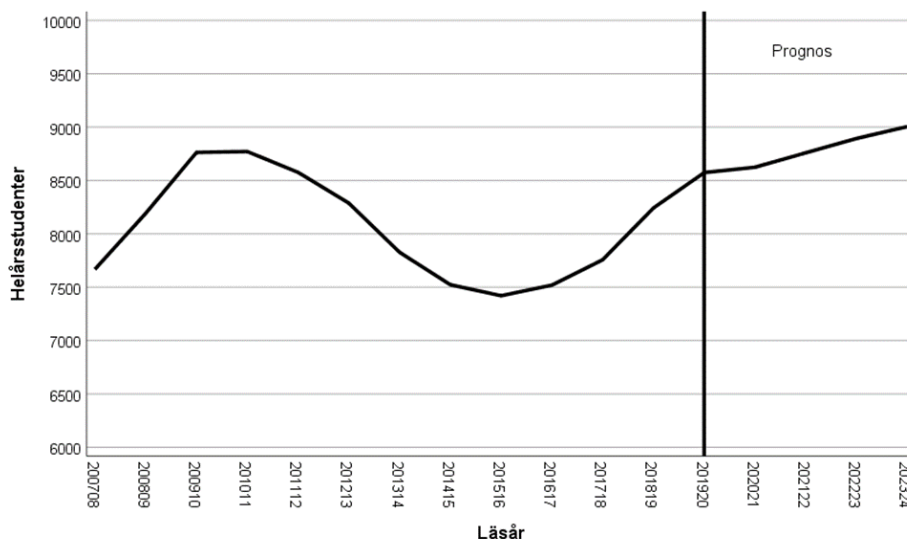
Hur har då antalet helårsstudenter utvecklats vid de olika socionomutbildningarna sedan 2008? I det följande presenteras två centrala volymmått för att kunna analysera utvecklingen.

Det första är antal helårsstudenter (HST) som fångar hur många studenter och med vilken studietakt som studierna bedrivs. HST-måttet är ett vedertaget mått för att analysera volymer i högre utbildningar och ligger till grund för bland annat ersättning via statsanslag. Det andra rör genomströmning. Socionomutbildningen har liksom andra yrkesprogram en relativt hög genomströmning räknat både i prestationsgrad (antal godkända poäng per student) och bruttostudietid (tid mellan antagning och examen). För vårt syfte är det antal examinerade studenter per år som är centralt för att värdera dimensioneringsfrågor i relation till arbetsmarknadsbehov.

Antal HST vid landets socionomutbildningar ökade mellan läsåren 2007/08 till 2010/11 från knappt 7 700 till nästan 8 800 studenter, en ökning med cirka 1 100 HST eller 14 procent. Därefter minskade antalet HST gradvis fram till läsåret 2015/16 då antalet HST uppgick till 7 400, det vill säga en större minskning än den tidigare periodens uppgång. Därefter har antalet HST ökat igen och landade på cirka 8 600 helårsstudenter läsåret 2019/2020. För de närmaste åren kan en relativt säker prognos ställas som beaktar antalet nytillkommande platser vid de två senast tillkomna lärosätena med

socionomutbildning (förutsatt att de andra lärosätena bibehåller samma HST som läsåret 2019/20). Med detta tillskott beräknas antalet HST successivt ökat till cirka 9 000 läsåret 2023/24 vid landets socionomutbildningar.

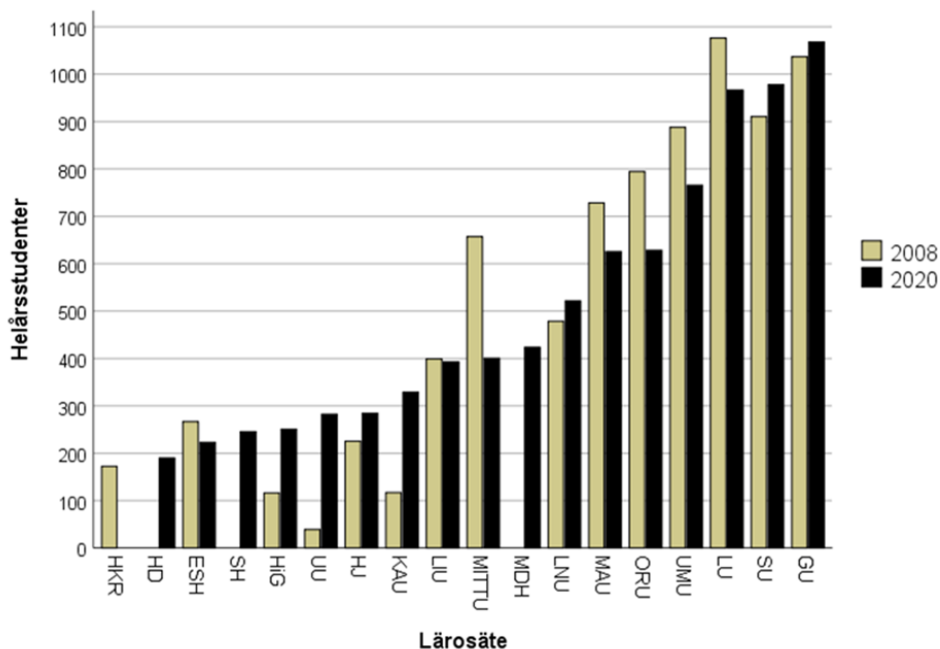
Diagram 5. Antal helårsstudenter (HST) vid landets socionomutbildningar läsåren 2007/08 till 2019/20 samt prognos fram till läsåret 2023/24.



Källa: UKÄ:s statistikdatabas.

Hur har då antalet helårsstudenter förändrats på de enskilda lärosätena mellan undersökningsåren 2008 och 2020? Tre storlekar på socionomutbildningarna kan uttydas (se diagram 6). De allra minsta omfattar mellan 200 – 300 HST. Detta gäller för utbildningarna vid sju lärosäten (HD, ESH, SH, HiG, UU, HJ och KAU). Flera av dessa är nytillkomna under 2000-talets första årtionde, därav ökningen av HST på vissa av dessa. Sedan märks en mellangrupp på sex lärosäten med 400 – 700 HST per läsår (LIU, MittU, MDH, LNU, MAU och ORU). Bland dessa har en minskning av HST skett framförallt vid Mittuniversitetet men också vid Malmö och Örebro universitet. I denna grupp har Mälardalens högskola tillkommit mellan de undersökta läsåren. Till sist har vi de fyra stora socionomutbildningarna vid Göteborgs, Stockholms, Lunds och Umeå universitet. Bland dessa har volymförändringarna gått i olika riktningar, såväl GU som SU har ökat antal grundutbildningsstudenter medan Lund och i synnerhet Umeå uppvisar en klar minskning av antalet helårsstudenter vid sina socionomutbildningar.

Diagram 6. Antal helårsstudenter vid socionomutbildningar per lärosäte läsår 2008/2009 och 2019/2020.

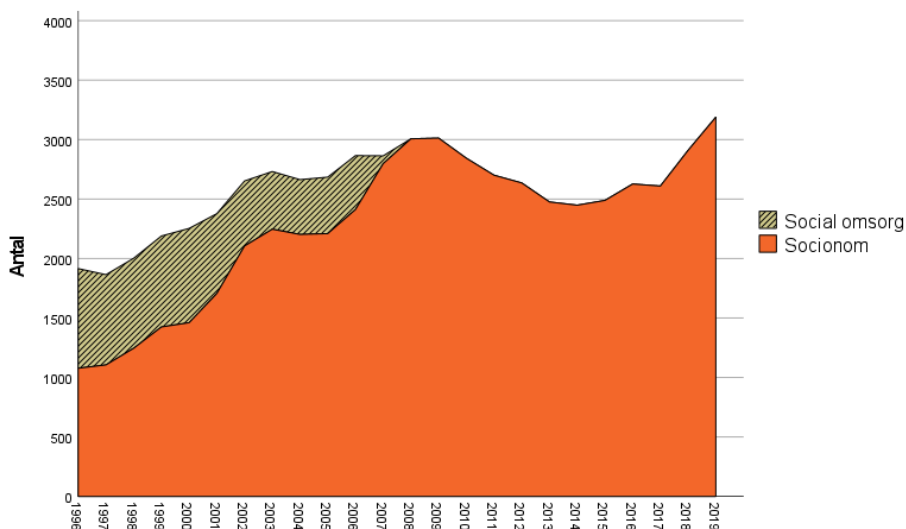


Källa: UKÄ:s statistikdatabas.

...och output samt prognos

I den förra studien (Salonen 2010) beräknades antal examinerade under 2010-talet öka till 2 700 i genomsnitt per år eller 27 000 nyexaminerade socionomer under hela 10-talet. Detta baserades på volymläkningar i slutet av 00-talet med bland annat en stabil genomströmning (helårsprestationer upp till 90 procent). Med facit i hand visade sig denna prognos stämma mycket bra då 26 931 socionomer examinerades under det senaste decenniet. Innan vi vänder blicken framåt i tiden och bedömer nyexaminationen för 2020-talet kan det vara värdefullt att rekapitulera hur utvecklingen sett ut årsvis bland landets socionomutbildningar (inklusive sociala omsorgsutbildningar fram till 2008, se diagram 7).

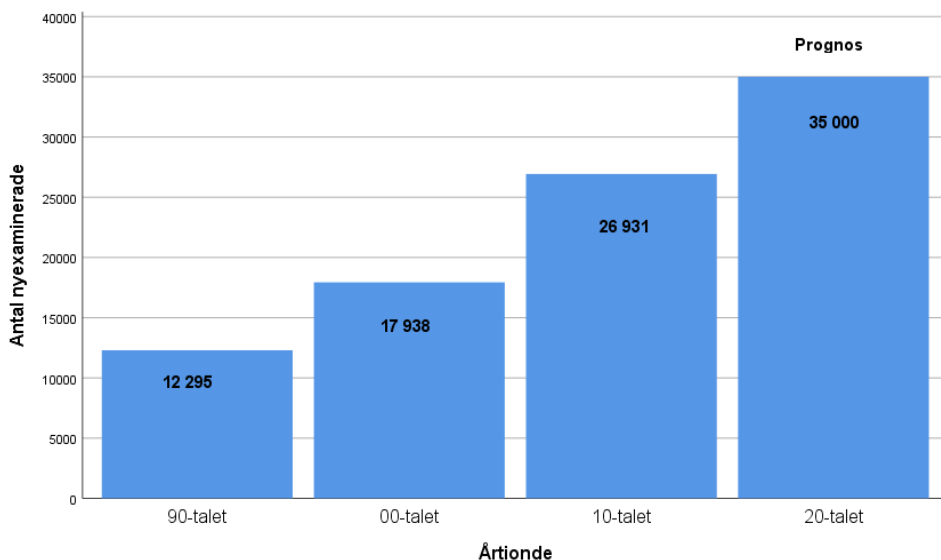
Diagram 7. Antal examinerade vid sociala utbildningar 1996-2019.



Källa: UKÄ:s statistikdatabas.

Antal nyexaminerade ökade drastiskt och kontinuerligt från sena 90-talet till 2008. Räk-
nar vi bara in socionomexamina ökade årskullarna från drygt 1 000 till 3 000 studenter
under denna period. Även om man tar hänsyn till examina från de tidigare sociala om-
sorgsutbildningarna var det en markant ökning med ungefär 1 000 fler nyexaminerade
2008 jämfört med vid slutet av 90-talet. Därefter sker, som förväntat, en u-formad ut-
veckling under 10-talet med som lägst antal nyexaminerade socionomer 2013 och 2014,
knappt 2 500 per år. Ökningstakten har sedan tilltagit under de sista åren på 10-talet
med en påspädning av ytterligare cirka 300 nyexaminerade årligen 2018 och 2019. 2019
tog cirka 3 200 socionomexamen vilket är en historisk toppnotering och överstiger de
tidigare rekorden från 2008 och 2009.

Diagram 8. Antal examinerade från socionom- och sociala omsorgsutbildningar per årtionde och prognos för 2020-talet.



Källa: UKÄ:s statistikdatabas och egen prognosberäkning.

Betraktat utifrån ett lite längre tidsperspektiv har examinationsvolymen ökat stadigt. För varje årtionde har ökningstakten legat på cirka 50 procent mellan 90- och 10-talet. Skulle denna trend hålla i sig kommer antalet nyexaminerade hamna runt 40 000 examinerade under 20-talet. Vi har bedömt en ökningstakt utifrån den kunskap vi har i nuläget och adderat en förväntad ökning med tanke på de två nya socionomutbildningarna (HH & HV). År 2024 och framåt kommer, allt annat lika, antalet nyexaminerade från de 19 lärosätena uppgå till ungefär 3 500 årligen. Ifall denna prognos står sig ser vi ett substantiellt nytillskott av socionomer. Några faktorer som talar för en lägre ökningstakt kan egentligen inte identifieras med tanke på de närmaste årens arbetsmarknadsutsikter för socionomer. UKÄ (2021b) spår i sina senaste prognoser ett tämligen balanserat arbetsmarknadsläge för socionomer, med ett visst överskott av nyexaminerade när efterfrågan på yrkeserfarna socionomer tilltar. Något som kan tala för en ökning av utbildningsplatser är utbildningspolitiska överväganden som påverkas av arbetslöshetssituationen för unga och olika lärosätesspecifika och regionalpolitiska överväganden. Vår bedömning av nyexaminerade socionomer får ses som något försiktig men som ändå medför en 30-procentig ökning jämfört med 10-talets volym. Vi tror samtidigt inte att den svårlösta och kritiska aspekten i socionomers utbildningsprofil handlar om grundutbildning utan om akademisk vidareutbildning. Det diskuteras vidare i nästa avsnitt.

3.2.2 Socionomers akademiska vidareutbildning

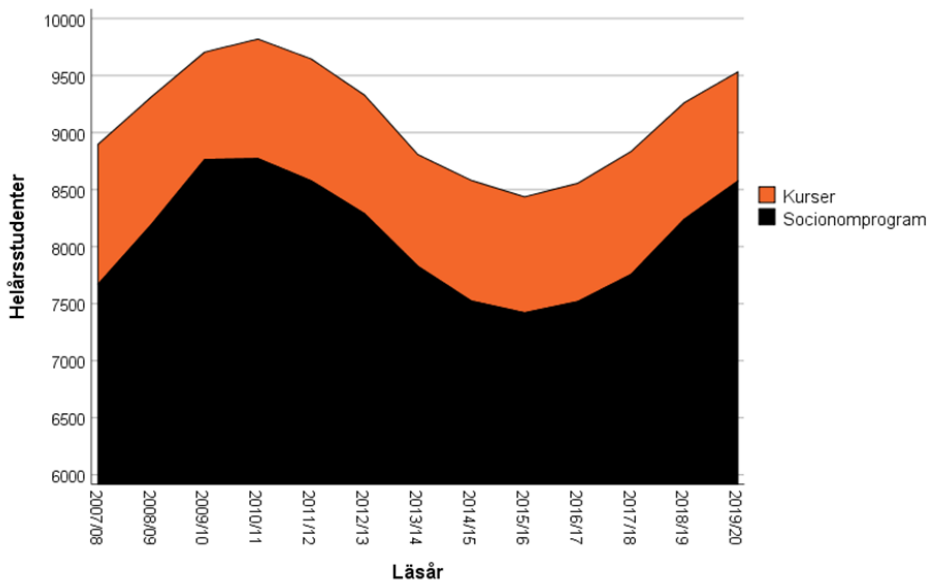
I arbetet med denna studie har det blivit tydligt att socionomernas dimensionering i utbildning och i yrkeslivet formar sig som ett timglas. I vardera ända sker en kraftig expansion; i ena änden en kontinuerlig ökning av utbildningsplatser på grundutbildningen och i andra änden en arbetsmarknad som tycks ständigt förmå absorbera det ökande antalet yrkesverksamma socionomer. Redan i förra studien (Salonen 2010) uppmärksammades den eftersatta vidareutbildningen inom socionomfältet. För att stärka professionens utveckling inom ramen för dess akademiska profilämne socialt arbete i såväl bredd som variation lyftes behovet av akademisk vidareutbildning, forskarutbildning och forskning. Redan då fanns det tydliga tecken på behov av specialistkompetens inom socionomfältet. Ett sådant exempel var barnskyddsutredningen (SOU 2009:68) som detaljerat föreslog en specialistutbildning inom barnskyddsområdet på minst ett års akademiska studier på avancerad nivå. Utredningen bedömde utbildningsbehovet till drygt 3 000 socionomer under en åttaårsperiod. För lärosätena skulle det innebära ett tillskott på drygt 400 utbildningsplatser årligen. Detta rann dock ut i sanden, troligtvis för att olika centrala aktörer inte drev frågan tillräckligt uthålligt vidare. Det som däremot skett är införandet av legitimation för kuratorer inom hälso- och sjukvården och en specialistutbildning som startade 2020. Denna omfattar 60 högskolepoäng på avancerad (magister) nivå. Under 2020 var det tre lärosäten som har fått examensrättigheter för denna utbildning, ytterligare tre sökte men fick avslag (Svensson 2021): Lund som var först i landet med utbildningen startade höstterminen 2020 (heltidsstudier 20 studenter/år) följt av Göteborg (halvtidsstudier 25 studenter/år) och Örebro (heltidsstudier 20 studenter/år) med början höstterminen 2021. Motiven för att införa en legitimation för kuratorer inom hälso- och sjukvården bör spåras i sektorns upparbetade traditioner med legitimationsgrundande yrken kopplat till patientsäkerhet och professionellt ansvarsutkrävande. Vi menar att detta också i hög grad gäller socionomfältet i stort.

Relativt lite har annars hänt inom socionomernas vidareutbildningsmöjligheter under det senaste decenniet. Bengtsson (2020) beskriver detta som ett tämligen brokigt fält utifrån individuella val bland yrkesverksamma och arbetsplatsrelaterade vidareutbildningar ofta med fokus på trendmässiga metoder. Nästan nio av tio socionomer har deltagit i någon form av vidareutbildning (ibid.) men få har genomgått någon akademisk vidareutbildning. Den vanligaste akademiska vidareutbildning är Grundläggande utbildning i psykoterapi (60 hp) för yrkesverksamma med kurators- eller psykosocial rådgivningsfunktion. Den grundläggande utbildningen i psykoterapi förutsätter tidigare yrkeslivserfarenhet och sträcker sig oftast under flera terminer (3-4 terminer). Utbildningen ämnar ge grundläggande teoretiska och praktiska färdigheter i psykoterapi kompletterad med en fördjupning i en av tre psykoterapeutiska inriktningar: familjeterapi,

kognitiv beteendeterapi eller psykodynamisk terapi. Utbildningen krävs för att kunna söka det längre Psykoterapeutprogrammet (90 hp) som utgör underlag för legitimation (legitimerad psykoterapeut) för verksamhet som bedrivs inom hälso- och sjukvården (för en fördjupning på detta tema se Piuva 2021). Utbildningen som bedrivs vid universitet är kostnadsfri för studenten medan enskilda utbildningsanordnare tar ut varierande avgifter. I det senare fallet ger utbildningen inte rätt till studiestöd från CSN. Högskoleverkets utvärdering av 18 psykoterapiutbildningar ifrågasätter examensrätten för de flesta utbildningsanordnare som ingår i studien (Högskoleverket 2007). Andel yrkesverksamma socionomer som avlagt en magister- eller masterexamen i socialt arbete är få i Bengtssons kohortbaserade studie, endast 7 – 8 procent (Bengtsson 2020).

I enkäten vi skickade ut till lärosäten våren 2021 ställdes inte frågor särskilt om respektive lärosätes utbud av vidareutbildningar. Detta tarvar en studie i sig. Vi har däremot beställt och bearbetat utbildningsstatistik från SCB. Översiktligt presenteras i diagram 9 antal HST utöver programutbildningen för den aktuella tidsperioden.

Diagram 9. Antal helårsstudenter vid program och kurser i socialt arbete 2007/08 – 2019/20.



Källa: UKÄ:s statistikdatabas.

Det är oförändrat omkring 1 000 helårsstudenter årligen som fullföljer olika kurser i socialt arbete utöver programutbildningen (inklusive dem som läser enstaka kurser som

ges inom ramen för socionomutbildningen). Vid en närmare granskning är det förhållandevis få av dessa som läser kurser på avancerad nivå på mastersprogram. Mastersprogrammet (sammanlagt 120 hp) läggs upp på olika sätt men programmet omfattar ofta en obligatorisk kurs i vetenskapsteori och metod (30 hp) som följs upp av valbara kurser på avancerad nivå och som avslutas med ett uppsatsarbete (30 hp). Mastersprogrammet ger såväl behörighet till att söka forskarutbildning som att höja kompetensen för socionomer verksamma på arbetsmarknaden. SCB-statistiken visar att antal helårsstudenter som läser till master i socialt arbete varierat mellan 120 och 190 i landet. Många genomför dessutom dessa studier vid sidan om yrkesverksamhet och förhållandevis många har svårt att fullfölja utbildningen, åtminstone inom ramen för planerad studiegång.

Till skillnad från sjuksköterskors vidareutbildning tycks socionomers vidare professionsutbildning i stort sakna en organisatorisk och systematisk uppbyggnad och struktur. Det är fortfarande till största del den enskilde socionomens ambitioner och möjligheter som avgör. Därför kan det vara relevant att jämföra med sjuksköterskeutbildningen som haft en tydlig utveckling av sin vidareutbildning. Detta benämns numera specialistutbildning och är en påbyggnadsutbildning på avancerad nivå (omfattande 60-75 hp) och omfattar en magisterexamen utöver de sex terminer som grundutbildningen omfattar. Totalt finns specialistinriktningar inom 18 områden, däribland ambulanssjukvård, intensivvård, psykiatrisk vård, vård av äldre samt barn och ungdom. Specialistutbildning kan ske med studiemedel men vanligare är att läsa på deltid kombinerat med anställning. Flera regioner och kommuner har numera anslutit sig till en utbildningsmodell, akademisk specialisttjänstgöring (AST), som möjliggör kompetenshöjning för många yrkesverksamma sjuksköterskor. Specialistutbildningen blir en del av en anställning och skapar helt andra förutsättningar att klara av en omfattande vidareutbildning. Examen från en specialistutbildning är numera ett krav för att få utföra vissa arbetsuppgifter eller ges tillträde till vissa specialistavdelningar, till exempel inom operationssjukvården. Utifrån denna korta beskrivning kan vi dra slutsatsen att utbildningsstrukturen för professionsfördjupning är betydligt mer institutionaliserad och integrerad mellan utbildningsanordnare och arbetslivets avnämare inom sjuksköterskefältet än inom socionomfältet.

Tabell 2. Antal examinerade i yrkesprogram för socionomer och sjuksköterskor och vidareutbildning läsåren 2010/11 – 2019/20.

Läsår	Socionom (S)	Master (M)	Andel M av S	Sjuksköterska (SSK)	Specialistsjuksköterska (SSSK)	Andel SSSK av SSK
2010/11	2 206	47	2,1	4 163	1 826	43,9
2011/12	2 436	49	2,0	3 919	2 046	52,2
2012/13	2 370	62	2,6	3 841	1 944	50,6
2013/14	2 427	57	2,5	3 915	1 917	49,0
2014/15	2 250	59	2,6	3 877	2 123	54,8
2015/16	2 196	62	2,8	4 214	2 231	52,9
2016/17	1 925	54	2,8	4 221	2 328	55,2
2017/18	1 897	66	3,5	4 295	2 406	56,0
2018/19	2 086	50	2,4	4 430	2 257	50,9
2019/20	2 174	96	4,4	4 538	2 648	58,4
Summa	21 967	602		41 413	21 726	
Medel	2 197	60	2,7	4 141	2 173	52,5

Källa: SCB:s utbildningsstatistik.

Som det framkommer i tabell 2 ovan innebär perioden 2010/11 - 2019/20 en positiv utveckling för mastersexamen i socialt arbete. Sett till antal examen är det en fördubbling mellan åren. Å andra sidan, om socionomer skulle haft lika hög vidareutbildningsgrad som sjuksköterskor de tio senaste åren skulle närmare 12 000 socionomer vidareutbildat sig snarare än de 600 som faktiskt gjorde det. Det illustrerar den monumentala skillnad som föreligger när det gäller uppbyggnaden av stabil struktur för akademisk vidareutbildning mellan dessa två professioner. Närmare utredning krävs för hur socionomers akademiska vidareutbildningar bör utformas och hur kopplingen med olika specialinriktningar till yrkesfältet ska se ut.

Det är angeläget att lyfta fram den akademiska vidareutbildningens utvecklade struktur inom socionomfältet då det väcker många följdfrågor kring socionomernas fortsatta professionsutveckling. Ett reformerat vidareutbildningssystem som möjliggör professionell kunskapsfördjupning tycks vara en nyckelfråga. Sedan är det upp till yrkesfältets olika parter, däribland Förbundet Sveriges Socionomutbildningar att medverka till en långsiktig lösning.

Vilka lärdomar kan vi då dra från den presenterade statistiken kring antal socionomexamina och vidareutbildning? Vi kan konstatera att söktrycket till landets socionomutbildningar sedan slutet på 1990-talet har gått ner kraftigt från drygt 9 sökande per plats till bottennoteringen på 2,2 sökanden år 2011. Därefter har söktrycket ökat för att ligga stabilt på mellan 3 till 4 sökande per plats under de senaste åren. I jämförelse med ett drygt 30-tal högskoleutbildningar ligger söktrycket på en förhållandevis hög nivå med en placering på åttonde högsta söktryck höstterminen 2020. Det är bekymmersamt att söktrycket varierar så pass mycket mellan landets lärosäten såsom Mittuniversitetet med ett lägsta söktryck (1,3) vilket kan jämföras med Högskolan i Jönköping med ett högsta söktryck (9,1) bland lärosäten med socionomprogrammet. Det blir stora skillnader gällande studentunderlag vilket kan påverka genomströmningen på utbildningen samt leda till stora variationer i fråga om kompetensnivån bland färdigutbildade.

Antal antagna per år har nästan tredubblats mellan 1996 – 2008, utvecklingen har gått från cirka 1 200 studenter till drygt 3 500 studenter. Läsåren mellan 2009 – 2014 vittnar om en motsatt utveckling som troligtvis kan hänvisas till förändrade utbildningsanslag vilket gör att var femte utbildningsplats förvann. Denna utveckling bröts 2015 för att därefter stegvis återgå till 3 500 nyantagna studenter per år under läsåret 2020. Här skulle kunna göras en vidare analys av hur denna kraftiga fluktuation av antal antagna studenter under en femårsperiod har påverkat lärosätenas möjlighet att bibehålla lärarkompetensen på utbildningen, inte minst med tanke på tidsaspekten kopplad till den långa rekryteringsprocessen av disputerade lärare.

Antal helårsstudenter följer delvis samma utveckling, nämligen en uppgång fram till 2010 följt av en nedgång som bröts 2015 en uppgång fram till 2020. Med två nytillkomna lärosäten med socionomutbildning leder till en prognos om att totalt antal HST i landet ska fortsätta öka och uppnå cirka 9 000 läsåret 2023/24. När det gäller HST kopplad till storlekar på socionomutbildningar är det svårare att dra entydiga slutsatser. Kort kan sägas att de små lärosätena (200-300 HST) speglar en viss ökning som kan kopplas till att flera av dem är nytillkomna. Bland de mellanstora (400-700 HST) kan uppmärksammas en minskning av HST medan det på bland stora har gått åt olika håll. Om vi återigen berör frågan om lärarkompetens kan det förmodas att stora lärosäten har lättare att bibehålla erforderlig kompetens vid fluktuationer av HST; samma fråga är aktuell gällande ökning av HST bland de små lärosätena i synnerhet när landets lärosäten konkurrerar om lärarkompetens men för att kunna underbygga tydliga slutsatser på detta tema krävs det en närmare analys av den tillgängliga lärarkompetensen kopplad till antal helårsstudenter på respektive lärosäte vid varje läsår.

Antalet nyexaminerade följer en liknande u-formad utveckling med en stark uppgång från sena 90-talet till 2008 följt av en nedgång till 2015 för att sedan vända uppåt

igen till och med överstiga tidigare toppnotering. Beträktat utifrån ett decennium-perspektiv har examinationsvolymen ökat stadigt för varje årtionde och mest det senaste årtiondet. Om trenden håller i sig kommer antalet nyexaminerade vara omkring 40 000 under 20-talet. Vi bedömer att ökningstakten fortsätter och antalet nyexaminerade kommer att från 2024 uppgå till cirka 3 500 årligen de nya utbildningarna inräknade.

Vidareutbildning bland färdigutbildade socionomer är ett bekymmersamt kapitel statistiskt. Nästan nio av tio socionomer har deltagit i någon form av vidareutbildning men få har genomgått en akademisk vidareutbildning. Andelen yrkesverksamma socionomer med masterexamen i socialt arbete är få. För att ge perspektiv på situationen har vi jämfört situationen med sjuksköterskors vidareutbildning. De tio senaste åren uppgår andelen socionomer med akademisk vidareutbildning till 2,7 procent och bland sjuksköterskor till 52,5 procent. Denna skillnad är så talande i sig att vidare kommentarer inte krävs här.

Sammanfattningsvis kan vi filtrera fram tre huvudsakliga slutsatser om socionomutbildningen:

- Socionomutbildningen har ur flera aspekter expanderat närmast explosionsartat sedan 1990-talet men med en nedgång mellan 2010 - 2015 för att därefter återhämta sig och till och med överstiga tidigare rekordnotering.
- Vår prognos är att den fortsatta expansionen, inte minst på grund av två nytillkomna lärosäten, matchar de närmaste årens arbetsmarknadsutsikter för socionomer.
- Den kritiska aspekten i socionomers kompetensprofil handlar snarare om kvalitet än kvantitet genom att den akademiska vidareutbildningen (mastersnivån) är nästan obefintlig. Det utgör socionomfältets akilleshäla och är därmed en nyckelfråga för socionomers fortsatta professionsutveckling.

3.3 Personalkompetens och forskning vid socionomutbildningar

I detta tredje fokus för studien vänder vi blicken mot personalkompetensen vid landets socionomutbildningar och hur denna har förändrats sedan 2008. Många frågeställningar är intressanta men vår diskussion styrs av de jämförande data som vi har till vårt förfogande. Under våren 2020 har lärosätena på vår förfrågan beredvilligt lämnat samma slags uppgifter som vid Högskoleverkets senaste granskning av grundutbildningarna i socialt arbete (Högskoleverket 2009). Den avgörande fördelen med detta tillvägagångssätt är att vi på ett betryggande sätt kan jämföra uppgifterna om personalsituationen mellan 2008 och 2020. Frågeställningarna fokuserar på kvantitativa uppgifter om personalprofiler när det gäller exempelvis volymer, lärarkompetens (andel disputerad personal) och akademiska tillhörigheter (socialt arbete i relation till andra discipliner).

Därutöver undersöks forskningsvolymerna både i balansen mellan junior (doktorand) och senior (disputerad) forskning.

Inledningsvis presenteras en översiktlig bild av personalsituationen för de två undersökningsåren 2008 och 2020. I vilken grad har personalprofilen förändrats? Hur har fördelningen mellan undervisning, forskning och andra arbetsuppgifter utvecklats? Finns det stora variationer mellan lärosätena? Hur har personalkompetensen beträffande disputerade lärare i socialt arbete utvecklats vid lärosätena under samma tid? Därefter kopplar vi samman personalens undervisningstid med studentvolymerna (HST). Hur ser lärartätheten ut på lärosätena? Är det stora skillnader i vilken slags lärarkategori som undervisar? Avslutningsvis fördjupas analysen av forskningsprofilen vid lärosätenas socionomutbildningar, i synnerhet den långsiktiga personalförsörjningen av lärare disputerade i ämnet socialt arbete. Är utbildningen på forskarnivå i socialt arbete dimensionerad för att klara den framtida personalförsörjningen vid dessa institutioner?

3.3.1 Personalprofiler vid landets socionomutbildningar

Antalet lärosäten med socionomutbildningar har ökat från 13 till 18 mellan åren 2008 och 2020. Det har skett en sammanslagning av de tidigare socionomutbildningarna vid Växjö universitet och Kalmar högskola när dessa lärosäten slogs samman till Linnéuniversitetet 2010. Socionomutbildningen vid Kristianstad högskola har lagts ner och Mälardalens högskola (2010), Högskolan i Dalarna (2012) och Södertörns högskola (2017) har tillkommit under perioden. De två senast tillkomna socionomutbildningarna vid Halmstad högskola (2020) och Högskolan Väst (2021) ingår, som framgått tidigare, inte i denna undersökning.

Det ska nämnas att socionomutbildningen organiseras på olika sätt vid de svenska lärosätena. Vissa socionomutbildningar bildar egna institutioner (Göteborgs, Stockholms, Lunds och Umeå universitet) medan andra blir avdelningar i flerdisciplinära enheter (t.ex. Hälsohögskolan vid Högskolan i Jönköping) eller som en del av en gemensam avdelning (t.ex. Avdelningen för socialt arbete och kriminologi vid Högskolan i Gävle). Det finns även exempel på enhet inom en institution, nämligen CESAR - Centrum för socialt arbete inrättad som en del av sociologiska institutionen vid Uppsala universitet.

Inledningsvis presenteras i tabell 3 en översikt av personalen vid landets socionomutbildningar efter personalkategori. Den stora skillnaden mellan 2008 och 2020 är adjunkternas minskning med drygt en tredjedel, från drygt 300 till cirka 200. Antalet professorer och lektorer är tämligen oförändrat men med en viss ökning av docenter och postdoktjänster. Det talar för en viss förstärkning av välmeriterad forskarpersonal. Andelen disputerad personal har ökat något mellan åren. Antalet doktorander har ökat

något och utgör 2020 var sjätte verksam vid socionomutbildningarna. Generellt tyder detta på en fortsatt formell kompetenshöjning av personalprofilen vid landets socio-
nomutbildningar. Variationer förekommer vilket uppmärksammas längre fram.

Tabell 3. Jämförelse av personal vid socionomutbildningar 2008 och 2020.

	2008	2020	Skillnad
ANTAL			
Professor	63	66	+3
Lektor	369	378 ²	+9
varav docent	61 ¹	104	+43
Adjunkt	323	206	-117
Doktorand	98	135	+37
Totalt	853	787	-66
ANDEL i %			
Disputerad personal	51	56	+5
varav kvinnor	60	68	+8
Tjänstgöringstid i			
undervisning	47	44	-3
forskning	28	36	+8
annat	25	20	-5

¹ Saknas uppgifter för Lunds universitet 2008 (19 docenter 2020).

² Av 378 lektorer 2020 hade 26 postdoktjänster.

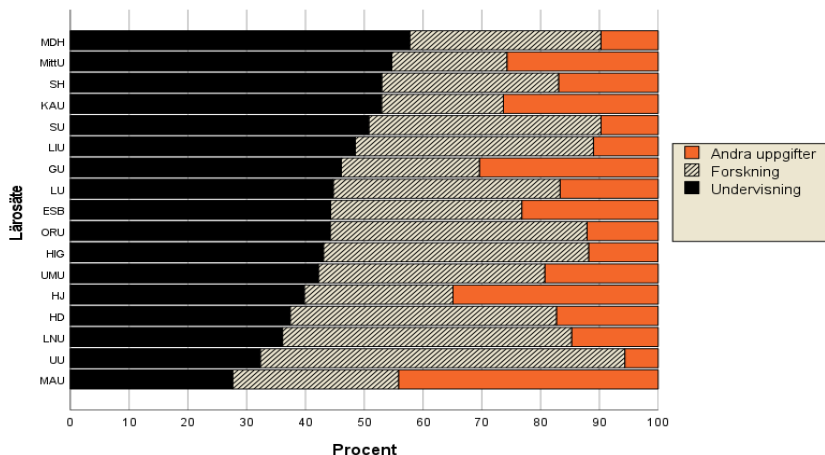
Att personalstyrkan totalt sett skulle ha minskat något mellan undersökningsåren bör tolkas med viss försiktighet. Trots att vi försökt följa Högskoleverkets metodik och anvisningar så noggrant som möjligt har det ibland visat sig svårt att definiera vilka som skall räknas in i personalgruppen. I nära dialog med ansvariga uppgiftslämnare har vi konsekvent försökt åstadkomma strikta urvalskriterier. När det till exempel gäller gästlärare som enbart har ett fåtal timmar har de utelämnats. Detsamma gäller för anställda vid andra institutioner och fakulteter som bara gör en begränsad del av sin undervisning inom socionomprogrammet. Däremot har deras tjänstgöringstid i undervisningen inkluderats i beräkning av helårspersonal (HÅP) som redovisas längre fram. När det gäller

doktorander har enbart de med någon form av registrerad aktivitet under 2020 medräknats. Antalet nollaktiva doktorander (inskrivna i forskarutbildning men utan registrerad studieprestation under året) eller helt finansierade av andra huvudmän höjer antalet med nästan 60. Det innebär att 70 procent av doktoranderna i ämnet socialt arbete medräknats i denna studie för år 2020.

Det är en dominans av kvinnlig personal vid socionomutbildningarna. Numera är drygt två tredjedelar av personalen kvinnor. Noterbart är att socionomutbildningen domineras, till 85 procent, av kvinnliga studenter. Den kvinnliga dominansen på utbildningen har legat relativt oförändrad åtminstone sedan mitten på 1980-talet (Bengtsson 2020) och avspeglar förhållandena bland verksamma socionomer på arbetsmarknaden (Kullberg 2011). Det ska samtidigt nämnas att denna könssammansättning inte är speciellt för socionomfältet utan är specifik för vård och omsorg på den starkt könsuppdelade svenska arbetsmarknaden (Brante et al. 2015). Kvinnor i majoritet är särskilt framträdande inom välfärdsstatens professioner till exempel sjuksköterskor (89 %) och arbetsterapeuter i regionerna (97 %) (Kullberg 2011).

Tabell 3 visar också att den medräknade personalens tjänstgöring allt mer kommit att ägnas åt forskning; en ökning från 28 till 36 procent av arbetstiden. Lektorernas (20 procent) och adjunkternas (10 procent) kompetensutvecklingstid har inkluderats i den redovisade forskningstiden. Undervisning är dock fortfarande den dominerande arbetsuppgiften och upptar knappt hälften av personalens tid. Övriga arbetsuppgifter innehåller allehanda lednings- och administrativa funktioner vid utbildningarna, dess institutioner eller andra uppdrag vid lärosätet. En femtedel av personalens tid ägnas numera åt sådana uppgifter.

Diagram 10. Fördelning av personalens tjänstgöring per lärosäte 2020.



Som framgår av diagram 10 varierar personalens arbetstid mellan de tre uppgifterna tämligen mycket på lärosätetsnivå. Detta har sin förklaring i socionomutbildningens specifika position vid de olika lärosätena. Vid de större utbildningarna är som sagt socionomutbildningen i regel en egen institution medan det på de mindre inte sällan är en del av någon flerdisciplinär institution eller enhet. Undervisningstiden skiljer sig som mest mellan 28 (MAU) och 58 (MDH) procent av personalens tjänstgöring vid socionomutbildningen. För MAU:s del kan detta, åtminstone delvis, förklaras av att det finns ytterligare ett socialvetenskapligt program (socialpedagogiskt arbete inom funktionshinderområdet, 180 hp) och ett mastersprogram i sexologi; marginellt kan påverkas även av att personal har ledningsuppdrag utanför institutionen. Vid de tre största utbildningarna (GU, SU & LU), som också är egna institutioner, ligger undervisningsgraden kring 50 procent.

När det gäller forskningstid generellt märks en relativt stor variation mellan 20 (MittU) och 62 (UU) procent. En lägre andel forskningstid märks också vid KAU (21 procent), GU (23 procent) och HJ (25 procent). Uppsalas höga forskningsandel kan förklaras av att socionomprogrammet där (CESAR) utgör en integrerad del i sociologiska institutionen vid samma lärosäte. Lärosäten med hög forskningsandel är också LNU (49 procent), HD (45 procent) och HiG (45 procent). I ett senare avsnitt diskuteras forskningens fördelning vid lärosätena mer ingående.

Fördelningen av övrig tid varierar också avsevärt mellan 6 (UU) och 44 (MAU) procent vilket bland annat kan förklaras av olika organisatoriska modeller vid lärosätena och personalens engagemang i olika förtroendeuppdrag. Det kan uppmärksammas att MAU utgör det enda lärosätet med högre andel tjänsteutövning ägnad åt övrig tid än åt undervisning. Bland landets tre största socionomutbildningar varierar andelen övrig tid kraftigt från SU 10 procent, LU 17 procent och GU 30 procent. GU ägnar dessutom minst tid åt forskning av de tre.

Sammanfattningsvis kan vi konstatera att personalprofilen har till viss del förändrats mellan 2008 och 2020. De mest tydliga förändringarna handlar om att:

- personalstyrkan har minskat med nästan 8 procent
- adjunkterna har minskat med drygt en tredjedel
- andelen disputerad personal har ökat med 5 procentenheter
- antalet docentkompetenta lektorer har ökat med 43 medarbetare
- antalet doktorander har ökat med 37 medarbetare
- andelen kvinnor bland personal har ökat med 8 procentenheter
- andelen tjänstgöringstid ägnad åt undervisning har minskat med 3 procentenheter och forskning ökat med 8 procentenheter

- undervisning fortsätter vara den mest dominerande arbetsuppgiften och utgör knappt hälften av personalens arbetstid
- det finns stora skillnader mellan lärosätena gällande personalens tjänstgöringsprofil

Minskningen av personalstyrkan mellan 2008 och 2020 ska tolkas med viss försiktighet. Det är noterbart att nyantagna, helårsstudenter och nyexaminerade är tillbaka i nivå med rekordåret 2008 samtidigt som personalstyrkan har gått ner med totalt 66 anställda i landet och antalet lärosäten ökat med 5 läroplatser. Undervisningen som andel av institutionstjänstgöringen har dessutom minskat något. Möjligtvis kan denna till synes svårtolkade ekvation begripliggöras med i vissa fall ändrade beräkningsprinciper av insatser inom ramen för det pedagogiska arbetet, till exempel att medarbetarna ägnar mer undervisningstid för samma ersättning i klocktimmar. En sådan utveckling kan påverka såväl undervisningskvaliteten som möjligheterna att dra in externa medel för forskning negativt. Det är relevant att reflektera över lärosätenas förutsättningar att möta den förväntade fortsatta expansionen i antal examinerade per årtionde med erforderlig personalkompetens.

När det gäller ämneskompetens vid socionomutbildningarna kan konstateras att antalet professorer har ökat mycket blygsamt under samma tidsperiod samtidigt som det finns en tydlig förstärkning av antalet lektorer med docentkompetens. En förklaring till att antalet professorer är tämligen oförändrat kan spåras i ändrade anställningsvillkor för ämnesrepresentanter på vissa lärosäten. Vid exempelvis Lunds universitet har professorerna sedan flera år tillbaka rätt till att ägna 50 procent av tjänstgöringen åt forskning, en reform under 2010-talet som har blivit så pass dyr för arbetsgivaren att fakulteten och därmed institutionerna har infört befodringsstopp med resultatet att ingen har befordrats till professor sedan år 2015.

3.3.2 Personal i undervisning – kapacitet, kompetens och ämnesanknytning

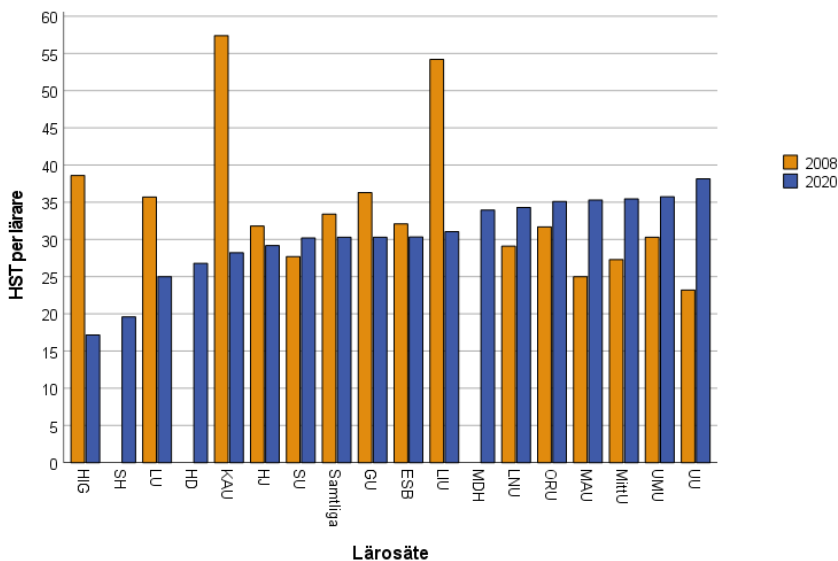
I denna andra del fördjupar vi oss särskilt i personalens undervisningstid och dess relation till studenterna vid programutbildningen. Hur mycket lärarledd undervisningstid får studenterna? Det centrala måttet för *lärarkapacitet* studeras genom kvoten mellan helårsstudenter (HST) relaterat till helårspersonal i undervisning (HÅP). Vi har också haft som ambition att följa upp två andra mått för undervisningen på socionomutbildningar. Det ena undersöker *lärarkompetens* mätt i andelen disputerad personal som studenterna möter och det andra måttet speglar *ämnesanknytning* genom att undersöka den undervisande personalens ämnesdisciplin, i detta fall huvudämnet socialt arbete relaterat till andra discipliner. I studien från 2008 angavs ett önskvärt mål att åtminstone uppnå 2/3-mål för båda dessa mått, det vill säga minst två tredjedelar disputerad personal och minst två tredjedelar av personal med socialt arbete som sitt huvudämne. Det är viktigt

att betona att dessa två mål inte är de enda som avgör om ett socionomprograms styrkor och kvaliteter. För att komma närmare en sådan genomlysning bör man därutöver ta hänsyn till en rad andra faktorer, till exempel programmets uppbyggnad och progression i ämneskurser, interaktion med yrkesfältet och praktikrelevanta moment såväl som medarbetarnas arbetsmiljö, lärarledd tid, pedagogisk kvalitet och forskningsanknuten undervisning.

Lärarkapacitet

Utvecklingen av lärarkapaciteten, räknat som antal HST per helårslärare, i socionomutbildningarna visar på en ökning av lärarkapaciteten från i genomsnitt 33,4 till 30,4 helårsstudenter per lärartjänst mellan 2008 och 2020. Denna förändring beror till största del på att 2008 var det några lärosäten (KAU och LIU) som bjärt avvek från övriga lärosäten i detta avseende. Som visas i diagram 11 uppvisar lärosätena ett betydligt jämnare resultat kring lärarkapaciteten i programutbildningen. Nästan samtliga lärosäten hamnar i intervallet mellan 25 - 35 HST per lärartjänst. Högskolan i Gävle och Södertörns högskola ligger klart under och Uppsala universitet klart över. Minns UU:s omfattande andel forskning, vilken ger utslag i detta mått. Det är ungefär lika många lärosäten där lärarkapaciteten har minskat som lärosäten där den istället har ökat.

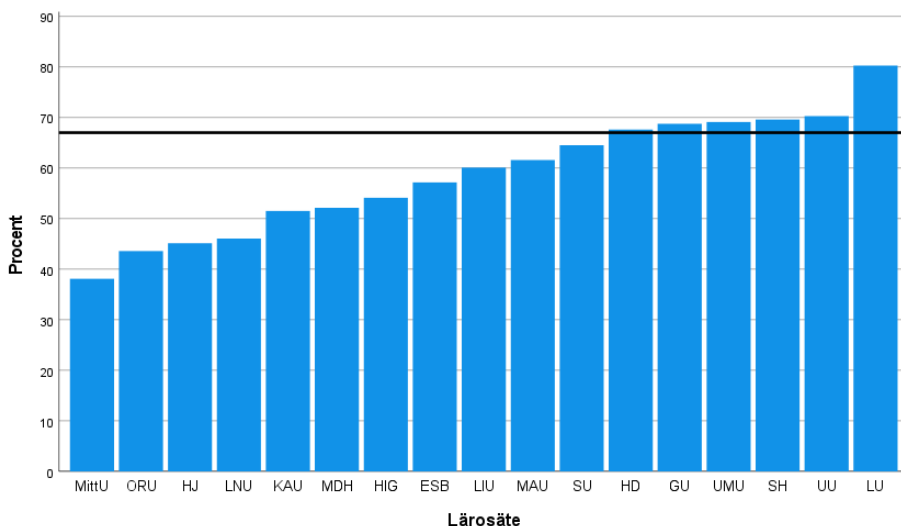
Diagram 11. Antal helårsstudenter per lärartjänst vid socionomutbildningar 2008 och 2020. Sorterat efter 2020 års resultat.



Lärarkompetens

Som framgått tidigare (tabell 3) har andelen disputerad personal alltmer kommit att dominera vid institutioner som bedriver socionomutbildning. Men frågan är om detta också får genomslag för studenterna? Detta illustreras som lärarfördelning i undervisningstid. I resultaten från 2008 var det knappt hälften (47 procent) av undervisningstiden som genomfördes av disputerad personal (Salonen 2010). Denna andel har 2020 ökat betydligt till 62 procent i genomsnitt vid landets socionomutbildningar. Detta baseras på 177 av totalt 287 lärartjänster (HÅP) i undervisning. Således är målet om att åtminstone två tredjedelar av undervisningen bedrivs av forskarutbildad personal nästan uppnådd. Ser vi till enskilda lärosäten (diagram 12) har sex lärosäten uppnått detta mål 2020 (LU, UU, SH, UMU, GU, HD). Dessa är en blandning av stora och små samt nyare och äldre utbildningar. Socionomutbildningen vid Lunds universitet sticker ut med 80 procent av lärartiden med disputerad personal. Detta är 10 procentenheter högre än vid något annat lärosäte. Tre lärosäten når nästan upp till 2/3-målet (SU, MAU och LIU). Fyra lärosäten (MittU, ORU, HJ och LNU) har fortsatta utmaningar att uppnå detta delmål med en andel disputerad undervisningspersonal som understiger hälften av lärartiden.

Diagram 12. Andel disputerad personal i undervisning vid socionomutbildning per lärosäte 2020.



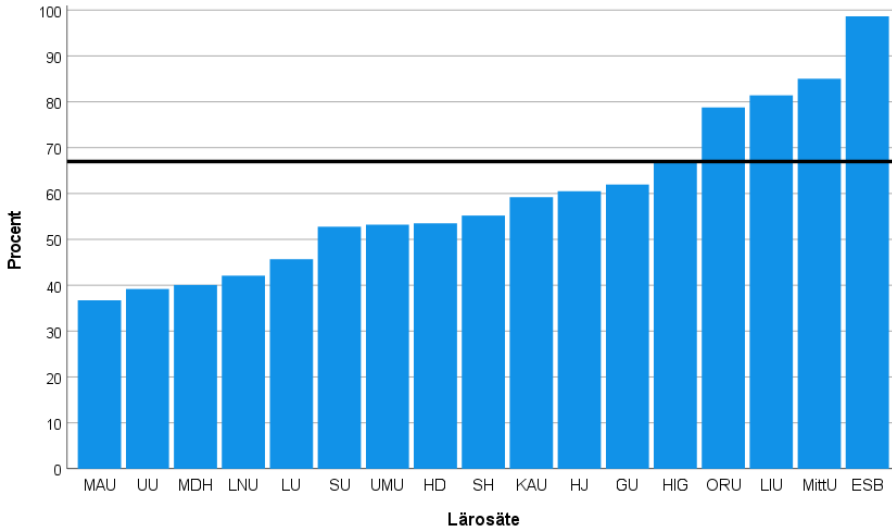
Ämnesanknytning

Det andra innehållsrelaterade måttet som vi undersökt är ämnesanknytningen vid programutbildningarna. Med ämnesanknytning menas i denna studie socionomutbildning för ej disputerad personal och för forskarutbildade att de disputerat i socialt arbete. Eftersom det handlar om en professionsutbildning etablerad som forskningsämne sedan mer än 40 år bör den forskarutbildade personalen ha en tredelad förankring: vara socionomutbildad, ha (även begränsad) erfarenhet från praktiskt socialt arbete samt vara disputerad i ämnet. Det är naturligt att ämnet socialt arbete är grundstommen såväl för att spegla det mångfacetterade socionomfältet som att ge progression i kurser. Vid enkätundersökningen 2008 uppnåddes 2/3-målet generellt bland landets socionomutbildningar, men med en tydlig övervikt av undervisning av icke-disputerad personal med egen erfarenhet från det sociala arbetets yrkesfält. Denna andel har 2020 minskat till 57 procent i genomsnitt (se längre ner figurerna 1 och 2). Som visas i diagram 13 döljs i detta genomsnitt en stor variation mellan lärosätena; från 37 procent (MAU) till 99 procent (ESB). Fem lärosäten (ESB, MittU, LIU, ORU och HiG) överstiger målet om två tredjedelar av undervisande personal med socialt arbete som ämnesdisciplin. I andra änden återfinns fem lärosäten (MAU, UU, MDH, LNU och LU) där mindre än hälften av undervisningstiden bedrivs av lärare från ämnet socialt arbete. Det tål att reflektera över vad denna utveckling med färre undervisande personal med direkt ämnesanknytning innebär för socionomfältet. Svensson (2021) menar att det i grund och botten handlar det om socialt arbete som en professionsutbildning och betydelsen av undervisande personal med ämneskompetens kan knappast överdrivas. Speciellt gäller detta ämnesspecifika kunskaper som omfattar kännedom om socialt arbete som praktik. För en självständig akademisk disciplin finns det framförallt teoretiska- och metodmässiga fördelar med att välkomna medarbetare med en annan ämnestillhörighet men det kan det bli problematiskt, som i detta fall, om andelen med annan disciplinär hemvist ökar och överstiger 1/3-del av undervisningstiden. Vi har tyvärr inte statistik tillgänglig gällande andra professionsutbildningar, men det skulle vara förvånande om undervisningstiden på exempelvis psykologutbildningen skulle bedrivs upp till drygt 40 procent av medarbetare utan ämneskompetens. I den senaste publikationen om socionomutbildningen (Swärd & Edebalk 2021) dras följande slutsats i ett antologikapitel som uppmärksammar nuläget:

En annan evig fråga är frågan om kompetensförsörjning för utbildningen. Den begränsade forskarutbildningen i ämnet kan omöjligt möta det stora antalet socionomstudenter och än mindre ha utrymme för att därtill täcka behoven för vidareutbildning. När det så samtidigt är krav på doktorsexamen för anställning vid lärosätena är det hög sannolikhet att socionomstudenterna i stor utsträckning undervisas av

disputerade lärare utan grund i ämnet socialt arbete och framför allt utan grund i det sociala arbetets praktik. (Svensson 2021, s. 235)

Diagram 13. Andel av undervisningstiden av personal med socialt arbete som disciplin efter lärosäten 2020.



Återigen, utifrån vår prognos kommer antal studenter och nyexaminerade att fortsätta öka under 20-talet samtidigt som andelen utan ämneskompetens ökar. Hur kommer lärosätena att kunna försörja utbildningarna med ämneskompetenta medarbetare framöver?

3.3.3 Samlad bedömning av undervisningen

I figurerna 1 och 2 har vi satt samman de två undersökta måtten kring lärarprofilen vid socionomutbildningarna för 2008 respektive 2020. Den totala undervisningstiden har mellan åren ökat med 13 procent från 253 till 287 helårstjänster. Denna ökning återfinns bland disputerad personal. Den är till hälften disputerade i huvudämnet socialt arbete och till hälften från andra discipliner. Det sker således en akademisering av den undervisande personalen vid socionomutbildningen men inte ensidigt koncentrerad till disputerade i ämnet socialt arbete. Hur detta slår på enskilda lärosäten återkommer vi till senare. Ser vi det från ett studentperspektiv återfinns en tredjedel av lärartiden från kollegor som disputerat i socialt arbete. Nästan lika mycket lärartid ges av disputerade kollegor. Med risk för upprepning, disputerade kollegor från andra discipliner besitter inte samma ämneskompetens som disputerade i socialt arbete. Huvudämnet socialt arbete är nämligen en självständig disciplin med egen kunskapsmässig prägel viktiga för

en akademisk yrkesutbildning med professionsspecifika kunskaper, förmågor och färdigheter. Den lärarkategori som drastiskt minskat det senaste dussintalet åren är lärare från socialt arbete som saknar egen forskarutbildning (mestadels adjunkter). Denna lärarkategori, som oftast har en mer omfattande och aktuell fältanknytning jämfört med disputerad personal, har i minskat från 42 till 26 procent av den sammanlagda lärartiden vid socionomutbildningarna. Det får diskuteras i ett annat sammanhang var gränsen avseende sammanlagd lärartid bedriven av lärare utan forskarutbildning på socionomutbildningen bör ligga i en praktknära professionsutbildning.

Figur 1. Antal lärartjänster vid landets socionomutbildningar 2008 efter personalkompetens och ämnestillhörighet.

		<u>Ämnestillhörighet</u>			
		<u>Socialt arbete</u>	<u>Andra discipliner</u>		
<u>Personalkompetens</u>	<u>Ej disputerad</u>	106 (42 %)	29 (11 %)	135	53 %
	<u>Disputerad</u>	65 (26 %)	53 (21 %)	118	47 %
		171	82	253	
		67 %	33 %		100 %

Figur 2. Antal lärartjänster vid landets socionomutbildningar 2020 efter personalkompetens och ämnestillhörighet.

		<u>Ämnestillhörighet</u>			
		<u>Socialt arbete</u>	<u>Andra discipliner</u>		
<u>Personalkompetens</u>	<u>Ej disputerad</u>	74 (26 %)	36 (12 %)	110	38 %
	<u>Disputerad</u>	90 (31 %)	87 (30 %)	177	62 %
		164	123	287	
		57 %	43 %		100 %

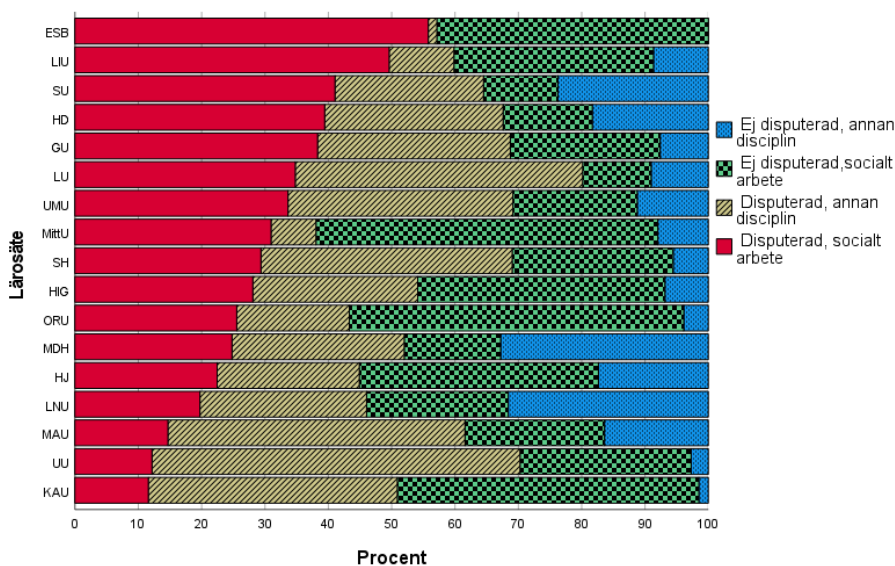
Hur ser det då ut med personalprofilen utifrån kompetens och ämnesanknytning på lärosätetsnivå år 2020? Det samlade intrycket (se längre ner diagram 14) är att det skiljer sig högst avsevärt åt bland lärosätena. Uppsala och Malmö universitet sticker ut med en hög andel av disputerade lärare från andra discipliner än socialt arbete, 58 respektive 47 procent. Deras andel med disputerade lärare med forskarutbildning i socialt arbete är samtidigt låg, 12 respektive 15 procent. Lägst andel lärare disputerade i socialt arbete hittas vid KAU (11 procent). Som kontrast till dessa finner vi ESB med 56 procent disputerade i socialt arbete och endast en dryg procent med lärare disputerade i annat ämne. En relativt hög andel, över 40 procent, med disputerade lärare i socialt arbete återfinns på utbildningar i LIU (50 procent) och SU (41 procent).

Andel lärare som inte har genomgått forskarutbildning, oavsett ämnesanknytning, märks särskilt i MittU (62 procent), ORU (57 procent), HJ (55 procent), LNU (54 procent). Bland dessa har MDH och LNU en särskilt hög andel icke-disputerade i annat ämne än socialt arbete, 33 respektive 32 procent. Så pass stora skillnader mellan lärosätenas personalprofiler är bekymmersamt med tanke på utbildningens kvalitet och den kompetens socionomkandidater bör få ta del av. Vi återgår därför ännu en gång till den relevanta aspekten av en socionomutbildning som professionsgrundad. Till skillnad från många samhällsvetenskapliga discipliner förutsätter en professionsutbildning enhetlig vetenskaplig och kunskapsmässig grund sammanflätad med en praktik med egen etisk kod, en gemensam syn på yrkespraktiken och specifika kompetenser, färdigheter och förmågor. Om den vetenskapliga skolningen, ämnesanknytningen och expertisen bland medarbetarna, skiljer sig så pass mycket på socionomprogrammen i landet då finns den en uppenbar risk att de färdigutbildade socionomerna förvärvar och utvecklar skilda kompetensprofiler av varierande relevans och kvalitet. Stora skillnader kan bidra till att socionomutbildningen utvecklas till ett stratifierat utbildningsfält med en hierarki mellan lärosäten med negativa konsekvenser för disciplinen, den färdigutbildades arbetsmarknadsetablering och för brukaren.

Vi har inte studerat anledningen till att flera lärosäten har en hög andel av disputerade lärare från andra discipliner än socialt arbete, förmodligen handlar det om svårigheter att rekrytera medarbetare med adekvat kompetensprofil. Med tanke på att antalet studenter förväntas fortsätta öka under 2020-talet kan vi anta att efterfrågan på ämneskompetent personal också ökar. Det vore relevant att mer ingående studera kopplingen mellan kommande rekryteringsbehov och lärosätenas möjlighet att anställa forskarutbildade i socialt arbete. Som det framkommer i tabell 3 ovan har antalet lektorer ökat marginellt mellan 2008 och 2020 (från 369 till 378) samtidigt som det har tillkommit 5 nya lärosäten. Frågan är om den något positivare utvecklingen för antalet doktorander

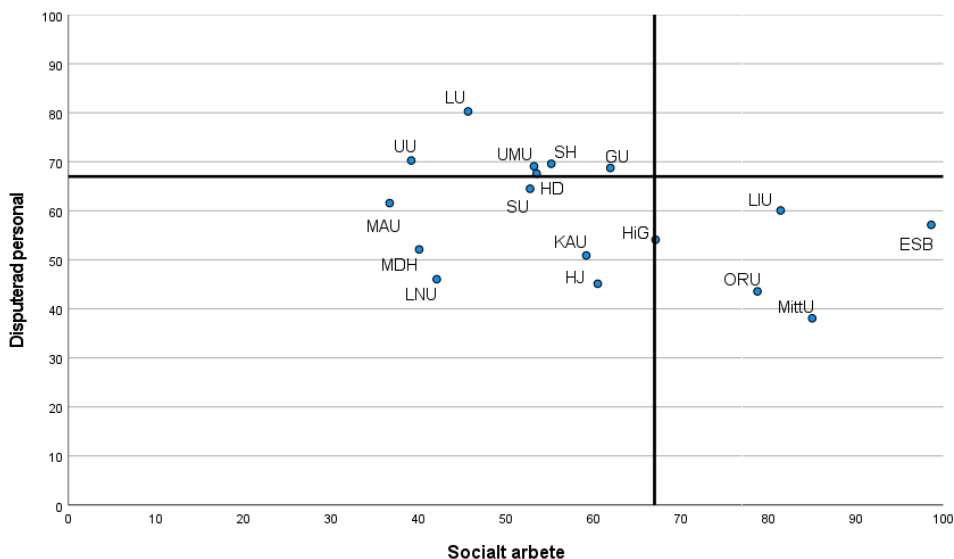
under perioden kan täcka det kommande behovet av kompetensförsörjning inom ämnet. Vi ser det som tveksamt.

Diagram 14. Undervisande personal efter personalkompetens och ämnestillhörighet per lärosäte 2020 (sorterat efter andel disputerad personal i socialt arbete).



Dessa resultat kring personalprofiler i socionomutbildningen 2020 sammanfattas i diagram 15 i relation till de två kvalitetsmålen för lärarprofilen; minst två tredjedelar disputerad personal respektive ämnesanknytning till socialt arbete. Inget lärosäte uppfyller båda. Å ena sidan uppfyller sex lärosäten kopplingen till huvudämnet socialt arbete medan andelen disputerade missar målbilden. Dessa lärosäten återfinns i övre vänstra rutan av diagrammet. Å andra sidan uppfyller fem andra lärosäten disputationsmålet medan de har för låg andel lärare från socialt arbete. Dessa lärosäten återfinns i nedre högra rutan. Sedan har vi sex lärosäten som, i varierande grad, inte uppfyller något av de två uppställda målen.

Diagram 15. Andel lärartjänster efter personalkompetens och ämnestillhörighet per lärosäte 2020.



3.3.4 Forskningsvolymen vid socionomutbildningar

I detta avsnitt vänder vi uppmärksamheten till dimensioneringen av forskningen vid anordnarna av socionomutbildningar. Som framgått tidigare har forskningsdelen successivt ökat bland personalen knutna till dessa utbildningar, från 28 procent av arbetstiden 2008 till 36 procent 2020. I denna ingår forskning för såväl anställd personal som för doktorander som aktivt genomgår en forskarutbildning i socialt arbete (benämns som senior respektive junior forskning i det följande). Det som vi är intresserade och har möjlighet att särskilt studera i vår undersökning är frågor om forskningens dimensionering relaterade till programutbildningarnas storlek och den långsiktiga kompetensförsörjningen av forskarutbildad personal i ämnet socialt arbete.

Forskarutbildning i ämnet socialt arbete möjliggjordes i Sverige genom högskolereformen 1977 då ämnet socialt arbete blev en erkänd ämnesdisciplin med forskarutbildningsrättigheter. Genom införlivandet i landets universitet och högskolor startade en successiv uppbyggnad av självständig forskning och forskarutbildning. Det var ett viktigt steg för att integrera profilerad forskning i socionomutbildningarna och skapa en utbildning baserad på huvudämnet socialt arbete.

Under de snart 45 åren har forskningsverksamheten i ämnet socialt arbete ökat avsevärt och antalet disputerade och professorer visar en liknande utvecklingskurva som omvårdnad och vårdvetenskap (Dellgran 2018): från 4 till 17 lärosäten med forskarut-

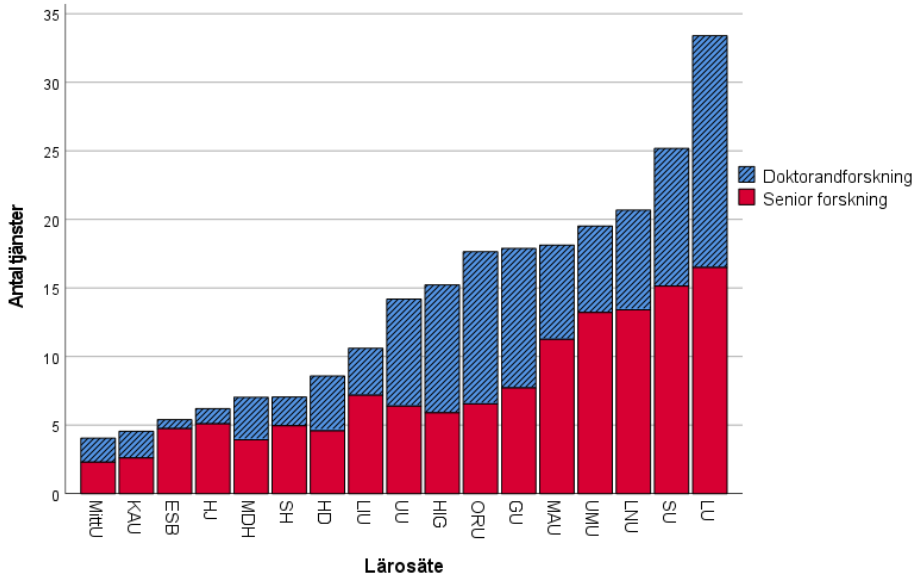
bildningsrättigheter; från den första avhandlingen i socialt arbete 1980 till 253 avhandlingar 2009 (Dellgran & Höjer 2012) och 319 avhandlingar fram till december 2012 (Brunnberg 2013) och därefter ett tjugotal årligen; från den första professuren som tillsattes 1979 till 66 aktiva professorer (vi har inte räknat in emeritus) och 378 lektorer varav 104 med docentkompetens år 2020. Redan år 2003 konstaterades att "Från en 'självrekryteringsgrad' på 0 procent för nytillkomna professorer och docenter år 1990 har idag 90 procent av de docenter som utnämnts i socialt arbete de senaste fem åren även disputerat i ämnet socialt arbete" (Högskoleverket 2003b, s. 12).

Forskningsvolymen vid lärosätena styrs av en komplex väv av omständigheter såväl inom lärosätena som i relation till externfinansierad forskning. Internt har lärosätena frihet att utforma de styr- och fördelningsmedel som avgör volymer till enskilda institutioner och ämnen. Dessa resursfördelningsmodeller är dessutom föränderliga över tid och kan betona olika aspekter av forskningsverksamheten såsom personalens möjligheter till forskningstid och rekrytering av forskarstuderande. Inte ovanligt numera förekommer också interna utlysningar vid lärosätena kring konkurrensutsatta forskningsmedel. Socialt arbete är som praktisknära ämne dessutom beroende av uppbackning av forskningsmedel från yrkesfältet och det omgivande samhället. Allt detta påverkar i vilken grad som forskningen kopplad till socionomutbildningarna förmår att hävda sig och leva upp till ambitioner om en forskningsanknuten utbildning.

Det är utifrån dessa varierande förutsättningar som forskningsverksamheten vid socionomutbildningarna kan skilja sig åt högst avsevärt. Våra resultat understryker detta. Vid samtliga lärosäten ägnades totalt motsvarande 236 heltidstjänster åt forskning, varav 132 av dessa bland personal (59 procent) och 104 bland doktorander (41 procent). Det hade varit intressant att jämföra med forskningsverksamheten i andra discipliner, framförallt i andra samhällsvetenskapliga professionsutbildningar, till exempel psykologi, för att bättre kunna tolka våra resultat. En annan aspekt som förtjänar uppmärksamhet, tänkt för en kommande studie, är en analys av vad fördelningen mellan doktorandforskning och seniort driven forskning innebär för socionomfältet. Hur ser forskningsverksamheten ut för de enskilda lärosätena? Hur är forskningen dimensionerad i relation till programutbildningarnas storlekar?

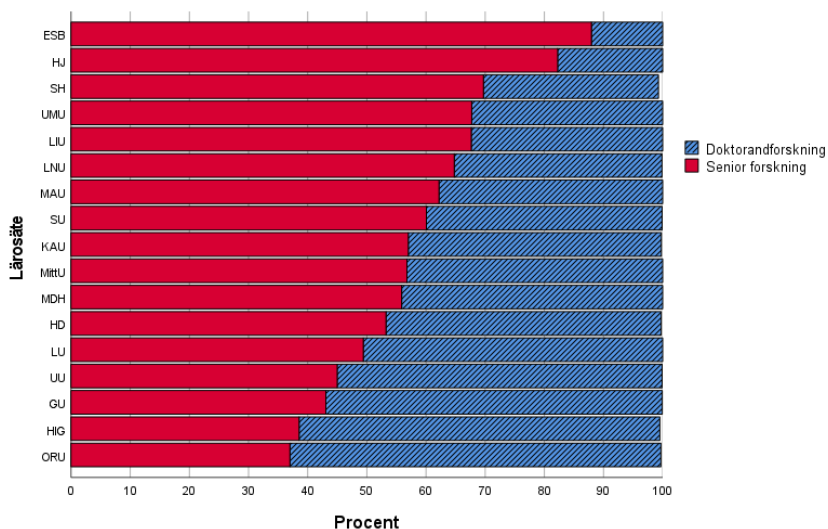
Antalet forskartjänster (räknat per helårsekvivalent) skiljer sig åt högst avsevärt mellan de 17 studerade lärosätena, från en handfull årsarbeten (MittU, KAU och ESB) till som mest 25 (SU) och 33 helårsarbeten (LU). Genomsnittet ligger på 14 helårsarbeten. Åtta lärosäten återfinns i intervallet mellan 10-20 årsarbeten i forskning.

Diagram 16. Fördelning mellan doktorand- och seniorforskning. Antal tjänster vid socionomutbildningar 2020.



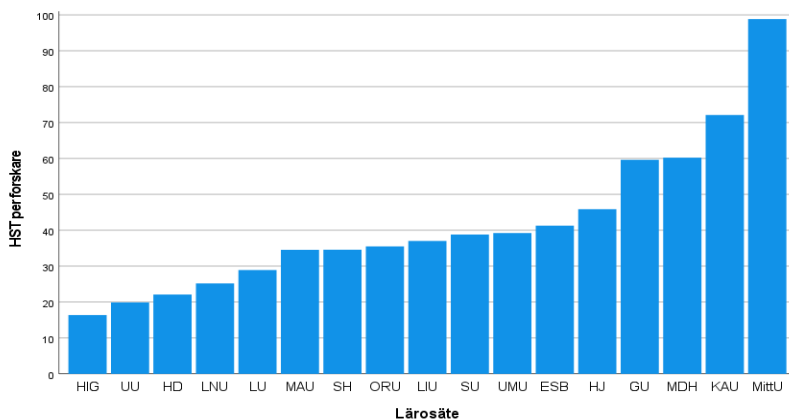
Som framgår av diagram 16 varierar volymen forskningstid för anställd personal vid socionomutbildningarna och forskning bedrivna av doktorander. Fördelningen mellan dem beror på en rad lokala omständigheter och prioriteringar. Vissa är lärosätesspecifika medan andra handlar om interna strategier och beslut vid institutioner/enheter där socionomutbildning bedrivs. Utöver det spelar varierande möjligheter till olika former av externfinansiering roll. I diagram 17 visas den relativa fördelningen av forskartiden mellan junior och senior forskning. Doktorandforskning i socialt arbete prioriteras olika vid lärosätena, från 12 procent av den totala forskarvolymen (ESB) till 61 (HiG) och 63 (ORU) procent. Vid fem lärosäten dominerar doktorandforskningen (mer än hälften av den totala forskningsvolymen). Bland de tre största socionomutbildningarna märks en spridning från SU (40 procent), via LU (51 procent) till GU (57 procent) rörande doktorandforskning.

Diagram 17. Relativ fördelning mellan doktorand- och seniorforskning vid socio-
nomutbildningar 2020.



Sett till grundutbildningarnas storlek framträder stora skillnader när det gäller forskningstiden (se diagram 18). De lärosäten som har hög forskartäthet i relation till programutbildningens storlek är HiG (16 helårsstudenter per forskarekvivalent), UU (20), HD (22) och LNU (25). Lärosäten med låg forskartäthet sett till socionomutbildningars storlek är MittU (99 HST/helårsforskare), KAU (72), MDH (60) och GU (60). Forskartätheten visar på det enskilda lärosätets potential att bedriva forskningsanknuten undervisning.

Diagram 18. Antal helårsstudenter (HST) vid socio-
nomutbildningar per forskare (helårsekivalent) 2020.



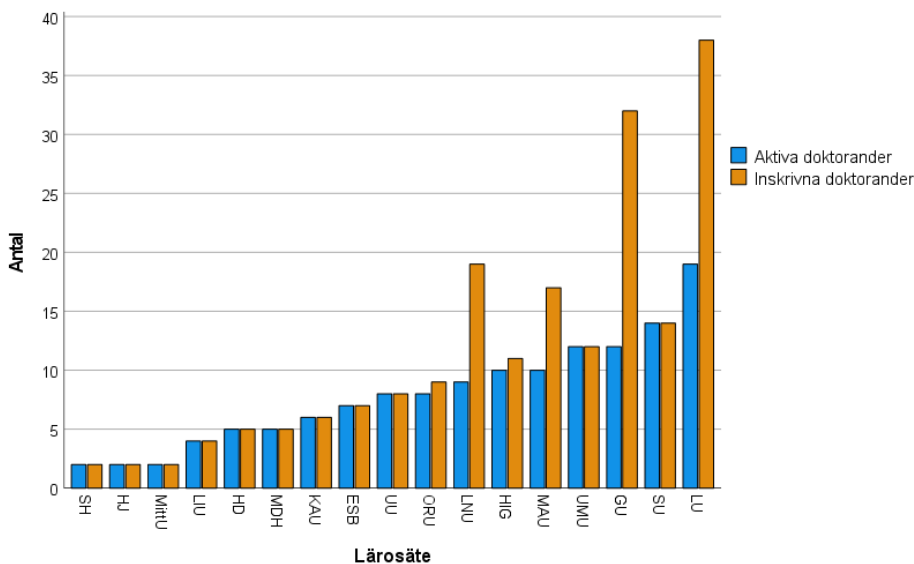
3.3.5 Forskarutbildningen i socialt arbete

I detta avsnitt diskuteras omfattningen av forskarutbildningen i socialt arbete vid landets lärosäten. En vanligt förekommande tumregel inom högre utbildning och forskning i Sverige är att forskarutbildningen till hälften skall utbilda kvalificerade yrkesverksamma och till hälften långsiktigt försörja den egna personalförsörjningen av forskarutbildade lärare vid lärosätena. Utifrån forskarämnets relativt korta historia sedan starten i slutet av 1970-talet tillsammans med den kraftiga expansionen av socionomutbildningen de senaste årtiondena så har disputerade i ämnet till stor del rekryterats vid lärosätena och därför stannat kvar i universitetsvärlden. Långsiktigt kommer dock sannolikt kvalificerade karriärtjänster utvecklas ytterligare som kommer kräva en examen på forskarnivå inom socialt arbete. En intressant aspekt är att doktorander i socialt arbete väljer sina forskarstudier utifrån ett eget intresse för akademisk frihet kombinerat med en vilja att åstadkomma förändring i samhället; ”Mindre vanliga motiv att söka in till forskarutbildning [i socialt arbete] är nämligen att utveckla yrkesspecifik kunskap eller nya arbetsmetoder, att stärka professionen eller att bli duktigare som yrkespraktiker” (Dellgran & Höjer 2017, s. 94). Detta förhållande väcker flera frågor, bland annat om vilket värde forskarutbildningen har och hur en sådan utbildning kan tas tillvara utanför lärosätena i en yrkespraktik som dessutom står under starkt organisatoriskt inflytande över professionen och arbetets utformning (Bengtsson 2020).

Forskarutbildningsrättigheter i socialt arbete finns numera vid alla de 17 lärosätena som ingår i denna studie. Inplaceringen av respektive forskarutbildning kan skilja sig åt. På vissa platser finns en väl etablerad egen forskarutbildning medan antagna i socialt arbete vid andra lärosäten ingår i olika samhällsvetenskapliga konstellationer.

Våren 2008 tog professorerna i socialt arbete initiativ till att bilda en nationell forskarskola i socialt arbete; The Research School in Social Work (RSSW). Inom ramen för den nationella forskarskolan, som utgör en samarbetsorganisation för befintliga forskarutbildningar i socialt arbete, samverkar lärosäten i syfte att stärka och förbättra forskarutbildningen genom att erbjuda ämnesspecifika doktorandkurser. Den nationella forskarskolan stärker dessutom det sociala arbetets vetenskapliga profil i relation till andra program- och forskarutbildningar. Forskarskolan bedrivs genom en styrgrupp och leds administrativt av en utsedd värdinstitution på en period av tre år. Den senast utsedda värdinstitutionen är Institutionen för socialt arbete vid Stockholms universitet och har huvudansvaret för verksamheten fram till vårterminen 2023. Under innevarande år erbjuder forskarskolan tre doktorandkurser (för en detaljerad information om forskarskolans aktiviteter och genomförda kurser sedan hösten 2008 se <https://www.socarb.su.se/forskning/nationella-forskarskolan-i-socialt-arbete-rssw/dokument>).

Diagram 19. Antal aktiva och totalt antagna doktorander i socialt arbete per lärosäte 2020.



Uppgifterna i diagram 19 baseras på de uppgifter om doktorander som lärosätena rapporterat in med någon tjänstgöringsgrad under 2020, i normalfallet 80 procent i forskarutbildning och 20 procent i någon form av institutionstjänstgöring. Från fyra lärosäten (MAU, LNU, GU och LU) märks en större diskrepans mellan antalet inskrivna och aktiva doktorander. Det kan handla om doktorander som är sjukskrivna eller föräldralediga eller som har tagit uppehåll i sina studier för engagemang i andra sammanhang. Det kan också vara så att doktoranden får sin finansiering från ett annat lärosäte eller har gått i pension men står inskriven fast utan att bedriva forskarstudier. En annan ytterligare förklaring kan kopplas till icke disputerade medarbetare med lång undervisningserfarenhet som sedan lång tid tillbaka är inskrivna som doktorander men inaktiva som forskarstuderande och utan finansiering samt inte har avlagt sig doktorandskapet.

Vid sex lärosäten är antalet doktorander i socialt arbete endast en handfull. Förutsättningarna för att bedriva forskarutbildning med ämnesspecifika kurser och handledning skiljer sig givetvis bland dessa jämfört med forskarutbildningar som har åtminstone ett tiotal aktiva doktorander. Å andra sidan, dessa doktorander har möjlighet att delta i de kurser som ordnas av den ovan berörda nationella forskarskolan i socialt arbete.

I den avslutande sammanvävda diskussionen om dimensioneringsfrågor inom socialt arbete resonerar vi vidare om forskarutbildningens strategiska roll för den långsiktiga kompetensförsörjningen vid såväl lärosätena som inom yrkesfältet i stort.

4. Sammanfattande diskussion och prognos för 20-talet

Som framgått i denna studie har två tidsperspektiv belyst olika dimensioneringsfrågor kring socionomutbildningen, dess vidareutbildning, forskning och det sociala yrkesfältets expansion. Det tillbakablickande perspektivet har haft som ambition att följa upp den numerära utvecklingen i olika avseenden från tidigare gjord undersökning 2008 till aktuella förhållanden 2020. Det andra tidsperspektivet är framåtblickande. Hur kan dessa utvecklingslinjer tänkas utvecklas vidare under 2020-talet? Denna prognosbase-
rade del blir givetvis mer preliminär och blickar framåt med vetskap om att många oförutsedda inslag kan påverka utvecklingen fram till 2030. Det klassiska förbehållet *ceteris paribus* (allt annat lika) gäller således. Olika saker kan omkullkasta våra bedömningar om utvecklingen under 20-talet. Här kan nämnas den pågående pandemin som har lamslagit och ändrat stora delar av samhällslivet på mycket kort tid. Pandemin har bidragit till oförutsedda underskott i statens budget genom såväl ökade kostnader som minskade intäkter vilket kan leda till framtida åtstramningar på flera välfärdsområden och i sin tur påverka socionomfältet. Vi vet inte heller mycket om kommande migrationsströmmar. Politiska systemskiftet kan dessutom påverka välfärden på ett sätt som är svårt att förutse. Nyligen har den svenska riksdagen för första gången någonsin röstat igenom en misstroendeförklaring mot statsministern vilket lett till en politisk kris i landet. Därtill finns ideologiska förändringar inom EU som kan påverka socionomfältet i Sverige; populistiska och högerextrema partier skördar sina största framgångar i Europa sedan andra världskriget. I dagarna har det ungerska parlamentet röstat för en lag som förbjuder delning av information om homosexualitet och könsbyten till personer under 18 år, ett förbud som är inbakat i en lag mot pedofili.

Innan vi avslutningsvis drar samman trådarna från de olika avsnitten för att bedöma 2020-talets dimensioneringsfrågor för socialt arbete skall vi översiktligt sammanfatta de centrala resultaten mellan 2008 – 2020:

- Det sociala yrkesfältet har fortsatt expandera under 2010-talet och överträffar tidigare årtiondens expansion med en förstärkning av nästan 10 000 fler socionomer på den svenska arbetsmarknaden, från 30 000 till 40 000 yrkesverksamma socionomer.
- Socionomutbildningarna har blivit fler och antalet utbildningsplatser har ökat samtidigt som personalstyrkan har minskat med nästan 8 procent och undervisningstiden minskat med 3 procent.

- Utvecklingen av lärarkapaciteten (antal HST per helårslärare) har minskat från i genomsnitt 33,4 till 30,4 helårsstudenter per lärartjänst mellan 2008 och 2020.
- 47 procent av undervisningstiden genomfördes av disputerad personal år 2008 vilket har ökat till 62 procent år 2020. Således är målet om att åtminstone två tredjedelar av undervisningen bedrivs av forskarutbildad personal nästan uppnådd.
- Adjunkterna har minskat med drygt en tredjedel i antal, andelen disputerade har ökat med 5 procent, antalet doktorander och docentkompetenta har ökat (37 respektive 43 procent), andelen kvinnor bland personal har ökat med 8 procent.
- I den undervisande personalen uppmärksammas en minskning avseende ämnesanknytning från 67 till 57 procent mellan 2008 och 2020.
- Det finns stora skillnader mellan lärosätena på nästan samtliga områden, i flera avseenden så stora skillnader att en professionsutbildning som ska leda till en likvärdig kompetens för studenten oavsett lärosäte kan ifrågasättas.
- Den akademiska vidareutbildningen framstår som den mest utvecklade länken i socionomfältets kunskapsbildning och socionomernas fortsatta professionsutveckling. De tio senaste åren uppgår andelen med akademisk vidareutbildning bland socionomer till 2,7 procent (bland sjuksköterskor är den 52,5 procent).
- Andelen forskning inom socialt arbete har ökat med 8 procentenheter men framstår som underdimensionerad vid många lärosäten och varierar kraftigt bland lärosätena.
- Forskarutbildningen i socialt arbete ger ett spretigt intryck med få doktorander vid många lärosäten. Detta understryker behovet av en nationell gemensam struktur som kan tillförsäkra ämnesfördjupning och kvalificerade insatser kring handledning och kursgivning. Betydelsen av den nationella forskarskolan i socialt arbete bör ses i ljuset av dessa fortsatta utmaningar för ämnets forskarutbildning.

4.1 2020-talets fortsatta utmaningar inom socionomfältet

Avslutningsvis vänder vi blicken framåt och diskuterar socionomfältets möjliga utveckling under 2020-talet. Både yrkesfältet och den akademiska utvecklingen av såväl utbildning som forskning är beroende av en mängd olika samhällsrelaterade, politiska, institutionella och professionsrelaterade faktorer. De senaste årens yttre samhällspåfrestningar i form av migrationsvågor och pandemier är fortfarande i färskt minne och borde rendera en mer uthållig och samlad beredskap för att hantera framtida samhällskriser.

Agenda 2030-målen uppfordrar aktörer på alla nivåer att anstränga sig ytterligare för att verka för en rättvis och hållbar samhällsutveckling. Den sociala dimensionen integreras alltmer i en eko-social strategi i socialt arbete på global nivå (IASSW 2020). Demografiskt beräknas befolkningen i Sverige öka med drygt 750 000 invånare och uppgå till 11,1 miljoner invånare 2030 (SCB 2020b). Skulle socionomfältet följa den demografiska utvecklingen behövs ett tillskott på ungefär 3 000 socionomer för att bibehålla den relativa nivån på cirka 4 socionomer per tusen invånare. Vår bedömning är att det fortsatt finns stora otillfredsställda behov inom den sociala sektorn även framöver. I denna studie har vi, i likhet med exempelvis SCB:s arbetsmarknadsprognoser (SCB 2020a), bedömt att det finns ett fortsatt ökat behov av socionomer med ytterligare cirka 10 000 till totalt omkring 50 000 yrkesverksamma år 2030.

Vår bedömning är att denna expansion till stor del kan tillgodoses i utbildningshänseende via den befintliga dimensioneringen hos de 19 nuvarande socionomutbildningarna runt om i landet. Dock är vi tveksamma till att personalprofilen kommer att domineras av medarbetare med ämneskompetens såsom det kan förväntas vid en professionsutbildning. Tvärtom har vi konstaterat en försämring i förhållande till år 2008. Inget som framkommit i vår studie tyder på en förändrad trend rörande ämneskompetensen i huvudämnet socialt arbete. Utifrån nuvarande kapacitet kommer arbetsmarknaden att tillföras cirka 3 500 nyexaminerade socionomer årligen under 2020-talet. Detta skulle innebära fortsatta utmaningar för många huvudmän att tillgodose adekvat rekrytering och professionsför djupning i deras behov av ämneskompetent personal.

Som vi ser det ligger den stora utmaningen för såväl arbetsmarknadens parter som lärosätena i att skapa en mer strukturerad och organiserad vidareutbildningsverksamhet inom socionomfältet. Behovet av yrkeskompetenta socionomer med en akademisk vidareutbildning inom en rad olika verksamhetsområden påkallar ett mer systematiskt och långsiktigt reformarbete. Den långsiktiga målbilden bör vara att utkristallisera yrkesuppgifter och kvalifikationer som kräver en masterutbildning i socialt arbete och med varierande specialisering. Olika kvalificerade arbetsuppgifter inom det sociala yrkesfältet bör reserveras för socionomer med mastersexamen inom det specifika verksamhetsfältet, till exempelvis missbruk, barn och ungdom, ledningsfunktioner etcetera. Fssoc rekommenderas ta ett tydligt initiativ till att ett sådant genomgripande reformarbete påbörjas skyndsamt.

När det gäller personalförsörjningen vid landets socionomutbildningar visas i denna studie en gradvis fortsatt akademisering av personalkompetensen med allt fler forskarutbildade i personalen. Andelen disputerade innehavare av lärartjänster har ökat från 47 till 62 procent mellan 2008 och 2020. Däremot har andelen personal med ämnestillhörighet i socialt arbete minskat något från 67 till 57 procent under samma period. Inget

lärosäte uppnår målet om att inbegripa två tredjedelar av den undervisande personalen i relation till de båda kriterierna. Som framgått har landets socionomutbildningar varierande utmaningar att ta sig an de närmaste åren vad beträffar personalprofilen.

Avslutningsvis understryker denna studie en stabil men något spretig forskningsanknytning vid socionomutbildningarna. Vid många lärosäten är forskningsvolymen tämligen blygsam och personberoende. Detta gäller inte minst för forskarutbildningen i socialt arbete. Vid många lärosäten är det enbart ett fåtal antagna till utbildning på forskarnivå vilket bidrar till frågetecken kring möjligheterna till ämnesfördjupning och specialisering. Den nationella forskarskolan i socialt arbete, som i nuläget är en frivillig nätverkskonstruktion, bör ges en mer långsiktig och framträdande roll i att säkra kvalitet och spets i det sociala arbetets forskarutbildning.

Referenser

- Almerud, M. & Krassén, P. (2014) *PM – Överutbildningens konsekvenser för matchningen på arbetsmarknaden – en faktasammanställning*. Stockholm: Svenskt Näringsliv.
- Arbetsförmedlingen (2019) *Omvärldsrapport 2019. Digitalisering, demokrati och arbetsmarknadspolitik*. Rapporten är författad av: Ahlberg, O., Håkansson, M., Löwing, M. & Mångs A. Stockholm: Arbetsförmedlingen.
- Berlin, D. (2014) *Matchningsproblem på högutbildades arbetsmarknad – en översikt av den svenska debatten*. Rapport 2014:02. Göteborg: Enheten för analys och utvärdering, Göteborgs universitet.
- Bengtsson, M. (2020) *Karriär och profession – om positioner, statushierarki och mobilitet inom sociomyrket*. Lund: Socialhögskolan, Lunds universitet.
- Bergmark, Å. (1998) *Nyckelbegrepp i socialt arbete*. Lund: Studentlitteratur.
- Bergmark, Å., Lundström, T., Minas, R. & Wiklund, S. (2008) *Socialtjänsten i blickfånget: organisation, resurser och insatser. Exempel från arbete med barn och ungdom, försörjningsstöd, missbruk*. Stockholm: Natur & Kultur.
- Blom, B., Morén, S. & Nygren, L. (red.) (2013) *Kunskap i socialt arbete: om villkor, processer och användning*. Stockholm: Natur & Kultur.
- Blom, B. & Morén, S. (2015) *Teori för socialt arbete*. Lund: Studentlitteratur.
- Brante, T. (1987) "Konstitueringen av nya vetenskapliga fält: Exemplet forskning i socialt arbete" i *Sociologisk forskning*, 24(4), s. 30-60.
- Brante, T. (2003) "Konsolideringen av nya vetenskapliga fält - exemplet forskning i socialt arbete" i *Socialt arbete. En nationell genomlysning av ämnet*. Högskoleverkets rapportserie 2003:16 R. Stockholm: Högskoleverket.
- Brante, T. (2014) *Den professionella logiken – hur vetenskap och praktik förenas i det moderna kunskapsambället*. Stockholm: Liber.
- Brante, T., Johnsson, E., Olofsson, G. & Svensson, L.G. (2015) *Professionerna i kunskapsambället: en jämförande studie av svenska professioner*. Stockholm: Liber.
- Brante, T., Svensson, K. & Svensson, L.G. (red.) (2019) *Ett professionellt landskap i förvandling*. Lund: Studentlitteratur.
- Bruhn, A., Baianstovu, R., Petersén, A. & Johansson, B. (2020) *Att ta mark i professionen – nya sociometers yrkesval och karriärvägar. Rapport från en studie med särskilt fokus på socialtjänsten*. Lund: Lunds universitet.
- Brunnberg, E. (2013) *Om sociomutbildningar, forskarutbildningar och samliga avhandlingar i socialt arbete 1980-2012. Förteckning över samliga doktors- och licentiatavhandlingar i socialt arbete i Sverige*. Eskilstuna/Västerås: Mälardalens Högskola.
- Börjeson, M. & Börjeson, B. (2015) *Förstå socialt arbete*. Malmö: Liber.

- Cuadra, C. & Ouis, P. (2020) "Grönt och hållbart socialt arbete – miljörättvisa, social rättvisa och ekosociala interventioner" i *Socialvetenskaplig tidskrift*, Vol. 27(3-4), s. 207-226.
- Dellgran, P. (2016) "Socionomer som profession" i Anna Meeuwisse, Hans, Swärd, Sune Sunesson & Marcus Knutagård (red.): *Socialt arbete – en grundbok*. Stockholm: Natur & Kultur.
- Dellgran, P. (2018) "Vetenskapens mål och mening - Uppfattningar om forskningens uppgifter inom vårdvetenskap, utbildningsvetenskap och socialt arbete" i *Sociologen Forsknings supplement*, Nr. 43, s. 4-19.
- Dellgran, P. & Höjer, S. (2005) "Rörelser i tiden. Professionalisering och privatisering i socialt arbete" i *Socialvetenskaplig tidskrift*, Vol. 12, Nr. 2-3, s. 246-267.
- Dellgran, P. & Höjer, S. (2012) "The politics of social work research - Ph.D. theses in Sweden" i *European Journal of Social Work*, Vol. 15, Nr. 4, s. 581-597.
- Dellgran, P. & Höjer, S. (2017) "Varför forskarutbildning? Motiv, aspirationer och drivkrafter bland disputerade sjuksköterskor, lärare och socionomer i *Socialvetenskaplig tidskrift*, 2017:2, s. 85-106.
- Edebalk, P. G. (2021) "Institut, högskola, institution – om den sociala utbildningen fram till frihetsreformen 1993" i Hans Swärd & Per Gunnar Edebalk (red.) *Socionomutbildningen – då, nu och i framtiden*. Lund: Studentlitteratur.
- Esping-Andersen, G. (1990) *The Three Worlds of Welfare Capitalism*. Cambridge: Polity Press.
- Forslund, A. & Åslund, O. (2015) *Underlagsrapport från analysgruppen Arbetet i framtiden*. Stockholm: Uppdrag Framtid, Regeringskansliet.
- Hjärpe, T. (2020) *Mätning och motstånd - sifferstyrning i socialtjänstens vardag*. Lund: Socialhögskolan, Lunds universitet.
- Holmlund, M. & Wernesjö, U. (2018) "Sociala problembilder i tider av papperslös barnmigration" i Magnus Dahlstedt (red.): *Gränsöverskridande socialt arbete – teorier, tillämpningar, tolkningar*. Malmö: Gleerups.
- Högskoleverket (2003a) *Social omsorgsutbildning och socionomutbildning. En översyn*. Rapport HSV 2003:29 R. Stockholm: Högskoleverket.
- Högskoleverket (2003b) *Socialt arbete – en nationell genomlysning av ämnet*. Högskoleverkets rapportserie 2003:16 R. Stockholm: Högskoleverket.
- Högskoleverket (2007) *Utvärdering av psykoterapeututbildningar vid universitet och enskilda utbildningsanordnare*. Rapport 2007:30 R. Stockholm: Högskoleverket.
- Högskoleverket (2009) *Utvärdering av socionomutbildningen vid svenska universitet och högskolor*. Rapport 2009:36 R. Stockholm: Högskoleverket.
- IASSW (2020) *2020 to 2030 global agenda for social work and social development framework: 'co-building inclusive social transformation'*. På internet (2021-09-02): <https://www.iassw-aiets.org/global-agenda/>

- Jacobsson, K. & Martinell Barfoed, E. (2019) *Socialt arbete och pappersgöra: mellan klient och digitala dokument*. Malmö: Gleerups.
- Johansson, S., Dellgran, P. & Höjer, S. (red.) (2015) *Människobehandlande organisationer – villkor för ledning, styrning och professionellt välfärdsarbete*. Stockholm: Natur & Kultur.
- Kallio, J., Meeuwisse, A. & Scaramuzzino, R. (2016) "Social workers' attitudes to privatization in five countries" i *Journal of Social Work*, Vol. 16(2), s. 174-195.
- Karlson, N. & Skånberg, O. (2012) *Matchning på den svenska arbetsmarknaden*. Underlagsrapport 9 till Framtidskommissionen. Stockholm: Fritzes.
- Konjunkturinstitutet (2017) *Konjunkturläget mars 2017*. Stockholm: Konjunkturinstitutet.
- Kristiansen, A. (2021) "Studenter som aktörer i socionomernas professionalisering" i Hans Swärd & Per Gunnar Edebalk (red.) *Socionomutbildningen – då, nu och i framtiden*. Lund: Studentlitteratur.
- Kullberg, K. (2011) *Socionomkarriärer - Om vägar genom yrkeslivet i en av välfärdsstatens nya professioner*. Göteborg: Institutionen för socialt arbete, Göteborgs universitet.
- le Grand, C., Szulkin, R., Tibajev, A. & Tåhlin, M. (2013) *Vid arbetslivets gränser. Sysselsättning, matchning, barriärer 1974–2010*. Underlagsrapport till den parlamentariska socialförsäkringsutredningen S 2010:04. Parlamentariska socialförsäkringsutredningen: Stockholm.
- Löf, J., Michailakis, D. & Olaison, A. (2018) "HBTQ-äldre i den politiska debatten" i Magnus Dahlstedt (red.): *Gränsöverskridande socialt arbete – teorier, tillämpningar, tolkningar*. Malmö: Gleerups.
- Markström, U. (2019) "Stöd till personer med psykisk funktionsnedsättning" i *Socialvetenskaplig tidskrift*, Årgång 26, Nr. 3-4, s. 323-340
- Meeuwisse, A. & Swärd, H. (2016) "Vad är socialt arbete?" i Anna Meeuwisse, Hans Swärd, Sune Sunesson & Marcus Knutagård (red.): *Socialt arbete – en grundbok*. Stockholm: Natur & Kultur.
- Nordesjö, K., Scaramuzzino, G. & Ulmestig, R. (2021) "The social worker-client relationship in the digital era: a configurative literature review" i *European Journal of Social Work*. DOI: 10.1080/13691457.2021.1964445
- Nygren, L. (2016) "Socialt arbete i praktik, forskning och utbildning" i Anna Meeuwisse, Hans Swärd, Sune Sunesson & Marcus Knutagård (red.) *Socialt arbete – en grundbok*. Stockholm: Natur & Kultur.
- Nygren, L. (2021) "Kontroversteman i kunskapsbildningen i socialt arbete i Sverige" i Hans Swärd & Per Gunnar Edebalk (red.) *Socionomutbildningen – då, nu och i framtiden*. Lund: Studentlitteratur.
- OECD (2013) *Trends shaping education*. Paris: OECD.
- OECD (2016) *Getting skills right: Sweden*. Paris: OECD.

- Olofsson, J. & Panican, A. (2012) *Lärningsutbildningen – aktuella erfarenheter och framtida möjligheter*. Rapport nr 2 maj 2012. Stockholm: Ratio.
- Panican, A. (2020a) (red.) *Yrkesutbildning på undantag – Att bryta den låga attraktionskraften*. Lund: Studentlitteratur.
- Panican, A. (2020b) "Till det sociala arbetets försvar – vad försvarar forskare och praktiker i socialt arbete?" i Hans Swärd (red.) *Till det sociala arbetets försvar! CSA:s skriftserie Nr. 3*, Juni 2020. Stockholm: Centralförbundet för Socialt Arbete.
- Panican, A. & Björklund, S. (2019) *Generisk valideringsmodell för bedömning av reell kompetens för tillgodoräknande som högskoleutbildning (GVTH) samt valideringskriterier för socionomexamen*. Research Reports in social work 2019:9. Lund: Socialhögskolan, Lunds universitet.
- Panican, A. & Johansson, H. (2016) "Strategies against poverty in a Social democratic local welfare system: still the responsibility of public actors?" i Håkan Johansson & Alexandru Panican (red.) *Combating Poverty in Local Welfare Systems – active inclusion strategies in European cities*. Basingstoke: Palgrave Macmillan.
- Panican, A. & Paul, E. (2019) *Svensk gymnasial yrkesutbildning - en framgångsfaktor för en effektiv övergång från skola till arbetsliv eller kejsarens nya kläder?* Gävle: Svenska ESF-rådet.
- Persdotter, K. (2009) *TCO granskar: myten om överutbildning*. Stockholm: TCO.
- Piuva, K. (2021) "Det psykosociala spåret i socionomutbildningarna" i Hans Swärd & Per Gunnar Edebalk (red.) *Socionomutbildningen – då, nu och i framtiden*. Lund: Studentlitteratur.
- Ponnert, L. & Svensson, K. (2019) *Socionomen i myndigheten – att göra gott, göra rätt och göra nytta*. Malmö: Gleerups.
- Proposition 1992/93:1 *Om universitet och högskolor – frihet för kvalitet*. Stockholm: Riksdagen.
- Proposition 2017/18:138 *Legitimation för hälso- och sjukvårdskuratorer*. Stockholm: Regeringskansliet, Socialdepartementet.
- Salonen, T. (2010) "Det sociala arbetets professionssträvanden – dimensionering, kvalitet och kompetens" i *Socialvetenskaplig tidskrift*, Vol. 17(1), s. 92-103.
- Salonen, T. (2019) "Varken teknik eller konst - Utmaningar i det sociala arbetets kunskapsutveckling" i Nils-Eric Sahlin (red.) *Vetenskap och beprövad erfarenhet: Socialtjänst*. Lund: Lunds universitet.
- Scaramuzzino, G. (2019) *Socialarbetare om automatisering i socialt arbete – en webb-enkätundersökning*. Lund: Socialhögskolan, Lunds universitet.
- SCB (2020a) *Vilka utbildningar ger jobb? Arbetskraftsbarometern 2020*. Stockholm.
- SCB (2020b) *Prognos: Stora lokala skillnader när Sveriges befolkning växer*. På internet (2021-09-03): <https://scb.se/pressmeddelande/prognos-stora-lokala-skillnader-nar-sveriges-befolkning-vaxer/>

- SFS 1977:263 *Högskoleförordning*.
- SFS 1993:100 *Högskoleförordning*.
- SFS 1993:387 *Lag om stöd och service till vissa funktionshindrade*.
- SFS 2001:453. *Socialtjänstlag*.
- SKR (2020) *Kommunal arbetsmarknadsstatistik 2019. Kolada – Statistik och databank*. Stockholm: SKR.
- SOU 1995:58 *Kompetens och kunskapsutveckling – om yrkesroller och arbetsfält inom socialtjänsten*. Delbetänkande av Socialtjänstkommittén. Stockholm: Fritze.
- SOU 2009:68 *Lag om stöd och skydd för barn och unga (LBU)*. Betänkande av barnskyddsutredningen. Stockholm: Fritze.
- SOU 2017:18 *En nationell strategi för validering – delbetänkande av Valideringsdelegationen 2015-2019*. Stockholm.
- Sunesson, S. (2003) "Socialt arbete – en bakgrund till ett forskningsämne" i *Socialt arbete. En nationell genomlysning av ämnet*. Högskoleverkets rapportserie 2003:16 R. Stockholm: Högskoleverket.
- Sunesson, S. (2004) "Socialt arbete" i Thomas Brante, Kerstin Johansson & Sune Sunesson (red.) *Diskussioner om samhällsvetenskap – gränser, innehåll och framtid*. Lund: Samhällsvetenskapliga fakulteten.
- Sunesson, S. (2016) "Välkommen till ett yrke" i Anna Meeuwisse, Hans Swärd, Sune Sunesson & Marcus Knutagård (2016) *Socialt arbete – en grundbok*. Stockholm: Natur & Kultur.
- Svenskt Näringsliv (2018) *Rekryteringsenkäten 2018. Jobbskaparna larmar! Kompetensbristen ökar*. Stockholm: Svenskt Näringsliv.
- Svensson, K. (2019) *Socionomers syn på sin yrkesroll och organisation: en jämförande enkätstudie 2008 och 2019*. Lund: Socialhögskolan, Lunds universitet.
- Svensson, K. (2021) "Expansion, variation och nya former av styrning – utbildning av socionomer efter 1993" i Hans Swärd & Per Gunnar Edebalk (red.) *Socionomutbildningen – då, nu och i framtiden*. Lund: Studentlitteratur.
- Svensson, L. (2019) "Automatisering – till nytta eller fördärv?" i *Socialvetenskaplig tidskrift*, Vol. 26(3-4), s. 341-362.
- Swärd, H. (2021) "Kampen för en utbildning som svar på samhällets utmaningar – åren 1884-1921" i Hans Swärd & Per Gunnar Edebalk (red.) *Socionomutbildningen – då, nu och i framtiden*. Lund: Studentlitteratur.
- Tählin, M. (2007) "Överutbildningen i Sverige: utveckling och konsekvenser" i Jonas Olofsson (red.) *Utbildningsvägen – vart leder den? Om ungdomar, yrkesutbildning och försörjning*. Stockholm: SNS Förlag.
- UKÄ (2021a) *Statistikdatabas: Högskolan i siffror*. På internet (2021-05-03): <https://www.uka.se/statistik--analys/statistikdatabas-hogskolan-i-siffror.html>
- UKÄ (2021b) *Prognoser för behovet av högskoleutbildad*. På internet (2021-05-10):

<https://www.uka.se/download/18.2c1b6f281784ada039867ba/1617708989374/statistisk-analys-2021-04-06-prognoiser-for-behovet-av-hogskoleutbildade.pdf>

Vesterberg, V., Dahlstedt, M. & Härnbro, S. (2018) ”De resande och den hotfulla rörligheten” i Magnus Dahlstedt (red.): *Gränsöverskridande socialt arbete – teorier, tillämpningar, tolkningar*. Malmö: Gleerups.

Wiberg, M. & Osvaldsson Cromdal, K. (2018) ”Socialt arbete i virtuella rum” i Magnus Dahlstedt (red.): *Gränsöverskridande socialt arbete – teorier, tillämpningar, tolkningar*. Malmö: Gleerups.

Genomlysning av socionomfältet

Denna studie är en bred genomlysning av socionomfältets dimensioneringsaspekter utifrån ett sammanhållet perspektiv där arbetsmarknadsutsikter, utbildningsfrågor och kompetensfrågor belyses dels var för sig men måste också relateras till varandra. Lärosätenas dimensionering av såväl grundutbildning som vidareutbildning måste ses i relation till arbetsmarknadens föränderliga behov av högskoleutbildade socionomer. På samma vis måste personalkompetensen vid lärosätena anpassas till utbildningarnas volymer och profiler. I det sammanhanget är det särskilt viktigt att undersöka ämnets fortgående tillskott av forskarutbildad personal i huvudämnet socialt arbete.

Studien visar på en fortsatt kraftig expansion av såväl socionomernas yrkesfält som dimensioneringen av socionomutbildningen under det senaste decenniet. Den akademiska vidareutbildningen lyfts fram som den mest utvecklade och akuta aspekten i socionomernas professionsutveckling. Forskningen har fortsatt att öka men måste betecknas som fortsatt underdimensionerad i relation till såväl yrkesfältets som grundutbildningens kraftiga expansion.

Prognoser för 2020-talet pekar på ett fortsatt ökat behov av socionomer med ytterligare 10 000 till totalt 50 000 yrkesverksamma. Många lärosäten har fortsatta utmaningar att lyckas rekrytera ämneskompetent personal. För att klara socionomfältets långsiktiga kompetensförsörjning behövs såväl en nationell strukturerad vidareutbildningsverksamhet (master), förstärkt gemensam struktur för handledning och kursgivning på doktorandnivå.

Tapio Salonen är professor i socialt arbete vid Malmö universitet.

Alexandru Panican är docent i socialt arbete vid Lunds universitet.

