

Socialtjänstens utvecklingscentrum Dalarna, SUD

Välkommen!

Jag och min familj 9/5

Fotograf: Madelene Håll



Innehåll

09:00 Drop in-fika

09:30 Välkommen!

Socialtjänstens utvecklingscentrum Dalarna, *Elin Johansson*

Bakgrund till forskningsprojektet, *Kari Jess*

10:00 Resultat från utfallsstudien, *Kari Jess*

10:30 Resultat från intervjustudien, *Ann Lyrberg*

11:15 Samtalsledarnas erfarenheter

12:00-13:00 Lunch

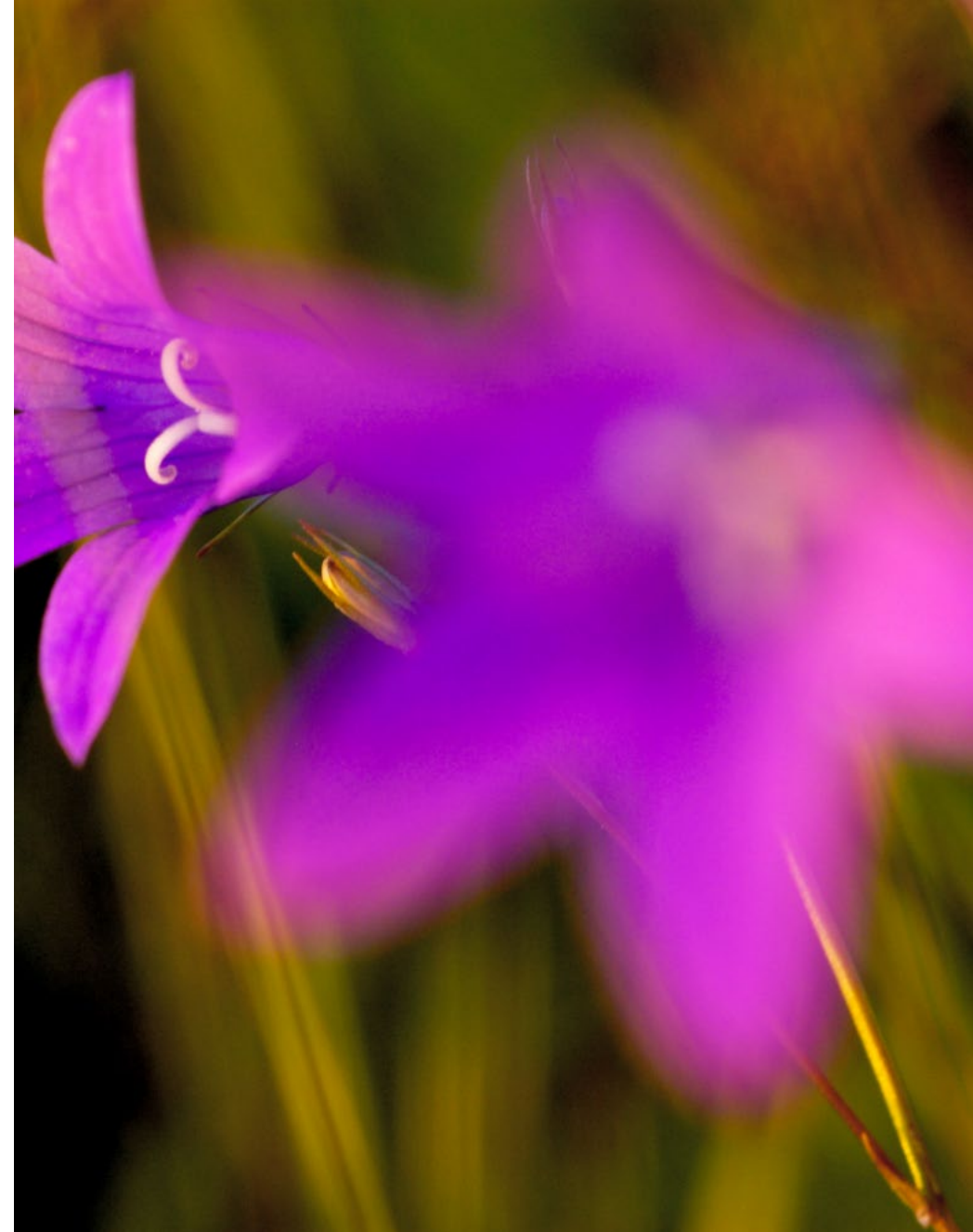
13:15 Att forska i praktiken, *Kari Jess*

13:30 Gruppdiskussioner & fika

14:30 Panelsamtal & sammanfattning

15:00 Avslut

Fotograf: Kristoffer Skog



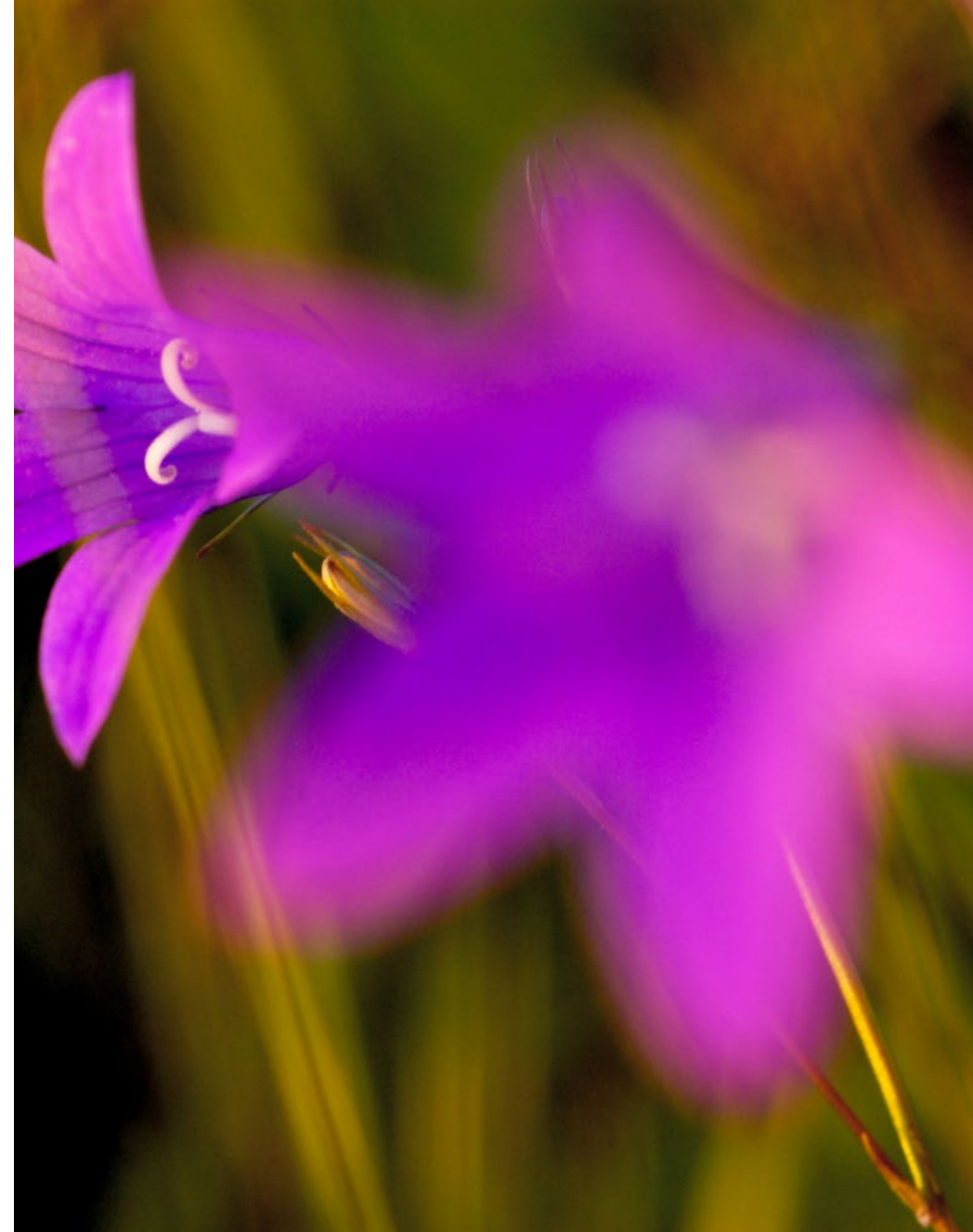
Socialtjänstens utvecklingscentrum Dalarna, SUD

SUD

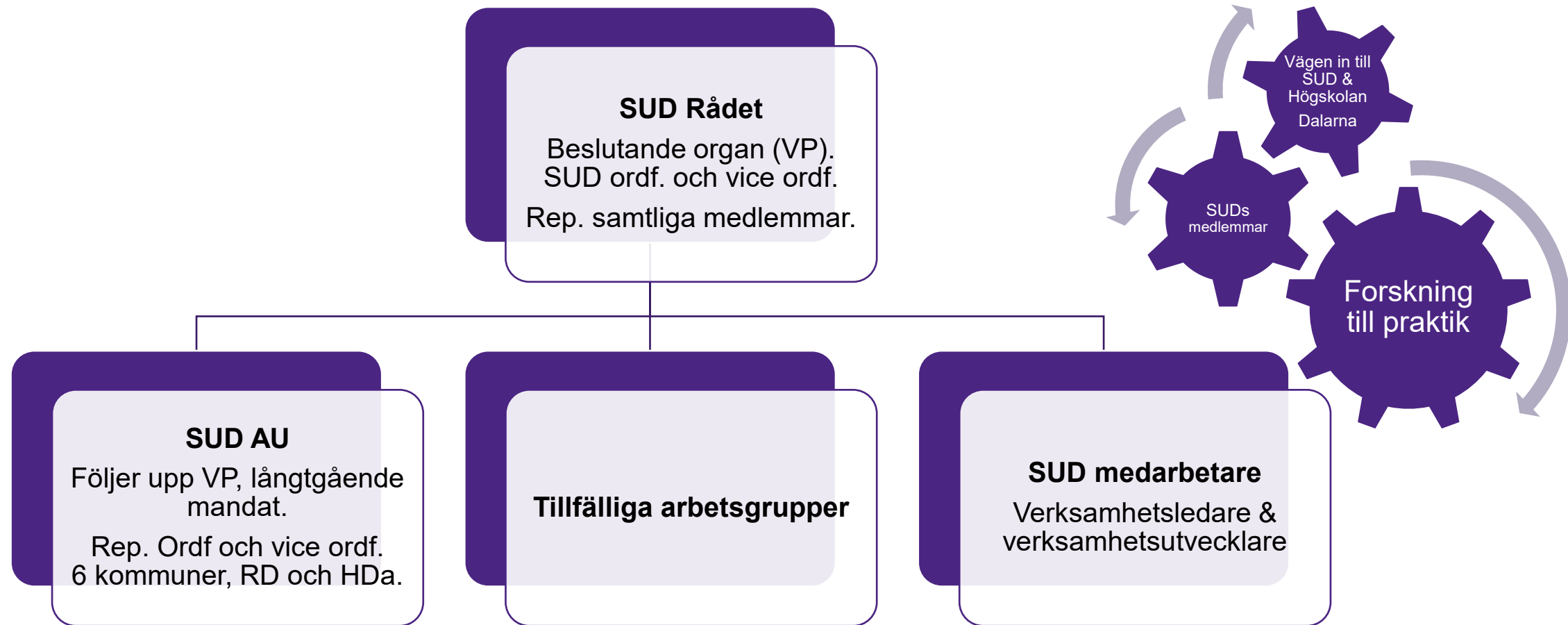
– en samverkansarena inom det sociala välfärdsområdet

- SUD består av 15 Dalakommuner, Region Dalarna och Högskolan Dalarna.
- Fokus på samarbete i strategiska frågor, forskning och utveckling.

Fotograf: Kristoffer Skog



Organisation



Samverkan Högskolan Dalarna, Dalarnas kommuner och Region Dalarna inom det sociala välfärdsområdet

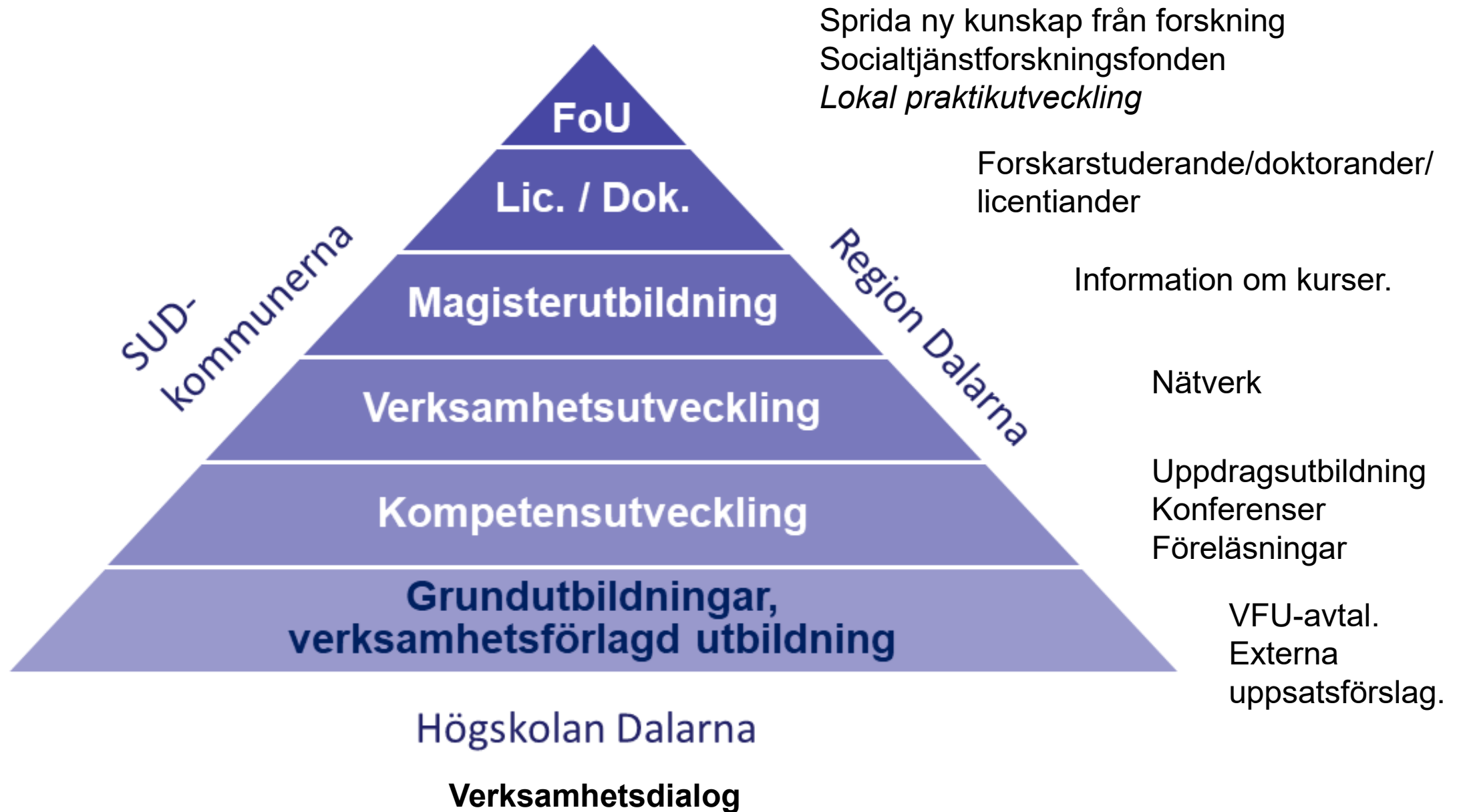
SUD`s syfte...

Att inom socialtjänstens område och närliggande hälso- och sjukvårdsområde:

- Stödja förbättringsarbete och utveckling av evidensbaserad praktik.
- Stödja långsiktig kompetensförsörjning av god kvalitet.
- Bidra till praktiktäna forskning.
- Bidra till långsiktig kompetensutveckling av god kvalitet.
- Bidra till verksamhetsutveckling av god kvalitet.

...och mål

Samverkan inom SUD ska bidra till en hållbar struktur för kompetensutveckling, verksamhetsutveckling och praktiktäna forskning för socialtjänst och närliggande hälso- och sjukvård.



Socialtjänstforskningsfonden

Riktlinjer

- Årlig utlysning
- Forskare Högskolan Dalarna i samarbete med en eller flera kommuner och/eller Region Dalarna
- 1-2 åriga projekt motsvarande 20% av en heltidstjänst



Socialtjänstens utvecklingscentrum Dalarna, SUD

Socialtjänstforskningsfonden

Pågående forskningsprojekt

- Boendemiljöer för äldre
- Integrerat föräldraskapsstöd i SFI-undervisning
- En förebyggande socialtjänst
- Genus som verktyg i mötet med föräldrar som utövar våld

Avslutade forskningsprojekt

- Jag och min familj
- SWEOLD Dalarna

Alla projekt återkopplas till samtliga SUD-medlemmar!

Fotograf: Ulf Palm



Lokal praktikutveckling

Ett möte mellan forskning och praktik inom det sociala välfärdsområdet

Vad är lokal praktikutveckling?

En grupp yrkesverksamma inom det sociala välfärdsområdet får möjlighet att bepröva sig egen praktik i samverkan med en eller två forskare/lärare från Högskolan Dalarna.

1. Utgångspunkten är ett problem/en fråga och/eller en utmaning som identifierats av praktiken.
2. Frågan ställs till SUD. Matchar ansökan med kompetens på HDa.
3. Deltagare från praktiken sätts samman med forskare/lärare till en samverkansgrupp.

Fotograf: Ulf Palm



Lokal praktikutveckling (LP) en del av Socialtjänstforskningsfonden (STFF)

Lokal praktikutveckling – startpunkten till forskningsprojekt?

- LP har sin utgångspunkt i praktiken och kan i vissa fall utgöra **steg 1**. LP kan sedan utveckla sig till ett forskningsprojekt inom STFF.
- Årlig utlysning av STFF, här är startpunkten forskningen. Ansökan kommer från en forskare vid HDa som utvecklat ett samarbete med verksamhet inom SUD. Detta samarbete kan ha utvecklats genom **steg 1** eller genom en **kontakt** som direkt resulterat i en forskningsansökan.

Var hittar ni SUD?

Elin Johansson, verksamhetsutvecklare SUD,
ejs@du.se

Therese Eriksson, adjunkt socialt arbete/SUD,
teo@du.se (uppdragsutbildningar)

Therese Nilsson, verksamhetsledare SUD,
tnl@du.se (*Föräldraledig*)

Ulf Kassfeldt, adjunkt socialt arbete/SUD,
ukf@du.se (*Tjänstledig*)



Socialtjänstens utvecklingscentrum Dalarna – SUD

Verkar för utveckling av det sociala
välfärdsområdet och närliggande hälso- och
sjukvård.



<https://www.du.se/sv/Samverkan/sud/>

Socialtjänstens utvecklingscentrum Dalarna, SUD

Frågor?



HÖGSKOLAN
DALARNA

*Samverkan och samskapande ska ske utifrån ömsesidigt intresse,
nytta och behov!*

Jag & min familj Bakgrund



Högskolan Dalarna

Kari Jess

Ann Lyrberg

Christina Nehlin Gordh

Bakgrund



Programmet Jag och min familj har sitt ursprung i Sandvikens kommun där programmet arbetades fram mellan åren 2013-2017 som en del i ett projekt med medel från Socialstyrelsen (Alexandersson & Jess 2015).

Fr. o m. november 2013 till maj 2017 genomgick tio familjer i Sandvikens kommun programmet. I uppföljningen rapporterade både barn och föräldrar positiva effekter, framför allt barnen, vilket styrktes av samtalsledarnas iakttagelser.

Vad är Jag & min familj?

- * Jag och min familj ligger inom det som kan karakteriseras som en tidig insats inom socialtjänstens organisation.
- * Det förutsätter sammanhållna insatskedjor och intern samverkan inom socialtjänstens alltmer specialiserade organisation och förutsätter delaktighet från deltagare i programmet, både vuxna och barn.
- * Programmet har ett tydligt barnperspektiv och är ett integrerat program för barn och föräldrar när minst en vuxen i familjen har problem med missbruk.
- * Programmet genomförs inom socialtjänstens öppenvård och kan karakteriseras som ett kunskaps- och motivationshöjande program. Det syftar bland annat till ett öppnare samtalsklimat inom familjen, ökad sammanhållning och skuldavlastning för barnen.

Forskningsmedel

- Hösten 2017 medel från Socialstyrelsen för att arbeta fram en manual för Jag & min familj samt en forskningsansökan till Folkhälsomyndigheten
- 2018-2020 medel från Folkhälsomyndigheten för en forskningsledare (Högskolan Dalarna) samt två forskare (FoU Välfärd Gävleborg och Uppsala universitet)
- 2021- 2022 medel från SUD och FoU Välfärd Gävleborg
- 2022 medel från Systembolagets alkoholforskningsfond

Publikationer

Jess, K., Lyrberg, A. & Nehlin Gordh, C. (2021). **Jag & min familj: En studie av programmets effekter. **OBS! Preliminära resultat****

Jess, K., Lyrberg, A., Isaksson, J. & Nehlin Gordh, C. (2023). ***Me & my family: a programme for children and parents in families with parental substance use problems – an outcome study.* Nordic Social Work Research.**

<https://doi-org.www.bibproxy.du.se/10.1080/2156857X.2023.2192223>

Kommande:

Lyrberg, A., Jess, K. & Forinder, U. (XXXX). **Barns upplevelser av en intervention i familjer där vuxna har ett problematiskt bruk av alkohol och droger.** Inskickat till Nordic Studies on Alcohol and Drugs

Jess, K & Nehlin Gordh, C. (XXXX). In search of evidence for social work practice: Experiences from the research project “Me and my family”. I manus, ej inskickat

Jag & min familj

– En intervention för hela familjen och ett sektionsöverskridande arbetssätt



Interventionen

Jag & min familj

Familjeorienterat
öppenvårdsprogram

8 träffar

Kommunicerar om missbruket

Barns delaktighet

Förbättrad hälsa, samvaro och
ökad motivation

Målgrupp

Familjer där vuxna har problematiskt bruk
av alkohol och droger

och

Aktuella inom socialtjänstens individ- och
familjeomsorg

Syfte

Att på ett sakligt, avdramatiserat, icke-
dömande sätt kommunicera om missbruket
och problemen i familjen

Att barn görs delaktiga, blir lyssnade till och
tagna på allvar

Ett pedagogiskt, motiverande program med behandlande inslag

Så här går det till:



- Hela familjen samtidigt
- Familjebehandlare och vuxenbehandlare samarbetar
- 1-2 informationsträffar
- 8 (10) träffar + två uppföljningsträffar á 1½ - 2 timmar
- Fika
- 5 olika teman

5 Teman fördelat på 8 träffar

2 informationsträffar före start

- Träff 1: Vad är beroende och vad händer i hjärnan
- Träff 2: Hur går beroendeutveckling till
- Träff 3: Jag och min familj – familjen som system
- Träff 4: Hur påverkas barnen och föräldraskapet av missbruket?
- Träff 5: Kommunikation - betydelsen av tydlig kommunikation i familjer med missbruk
- Träff 6: Jag – Hemma hos mig! Att ta hand om känslor och hur samvaron i familjen kan förbättras
- Träff 7: Säkerhetsplan
- Träff 8: Avslut

2 uppföljningsträffar: 6veckor och 3 månader efter avslut

Hur går det till? Forts.

- ❑ Nallekort: "Hur känns det att komma hit idag?"
- ❑ Höjdpunkter och bottenapp från förra gången
- ❑ Dagens tema.
 - ✓ Kort föreläsning.
 - ✓ Avbrott för diskussioner.
- ❑ Övning, t ex bildövning
 - ✓ Så här känns det för mig när mamma/pappa dricker
- ❑ Ev. en läxa (t ex en aktivitet som stärker nyktert beteende och bidrar till en god samvaro)
- ❑ Nallekort: "Vilken känsla går jag hem med?"

Utfall Jag & min familj



Högskolan Dalarna

Kari Jess

Ann Lyrberg

Johan Isaksson

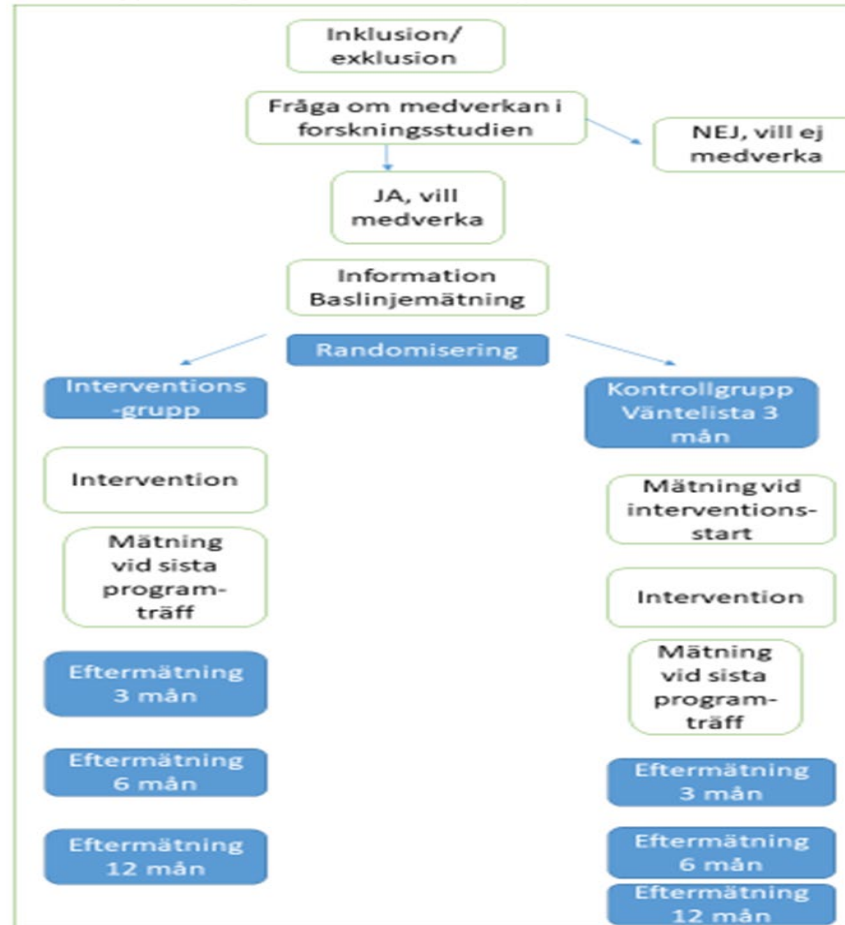
Christina Nehlin Gordh

Syfte

Att utvärdera utfallet av programmet Jag och min familj med speciellt fokus på barns mående men också på familjeklimat, vuxnas alkohol- och drogvanor samt självskattad psykisk hälsa.

Design - ursprunglig

Design Jag & min familj



Frågeformulär

Familjeklimat (Närhet, Distans, Spontanitet, Kaos, [Barn & Vuxna](#))

SDQ (Styrkor och svårigheter hos [barnen](#); emotionella symptom, Uppförandeproblem, Hyperaktivitet, Kamratproblem)

HADS (Ångest och Depression hos [den vuxne](#))

AUDIT (Alkoholkonsumtion hos [den vuxne](#), fråga 1-3)

DUDIT (Drogmissbruk hos den [vuxne](#), fråga 1-4)

Motivationskala (Motivation till förändring 1-10, [den vuxne](#))

Deltagare i programmet

59 barn (55 % flickor), ålder medelvärde 11

67 föräldrar (52 % kvinnor), ålder medelvärde 41

Avbrott: 18 barn, 19 föräldrar

(kön och ålder skiljer sig inte nämnvärt åt för de som fullföljt jämfört med de som avbröt)

Hur kan deltagarna beskrivas?

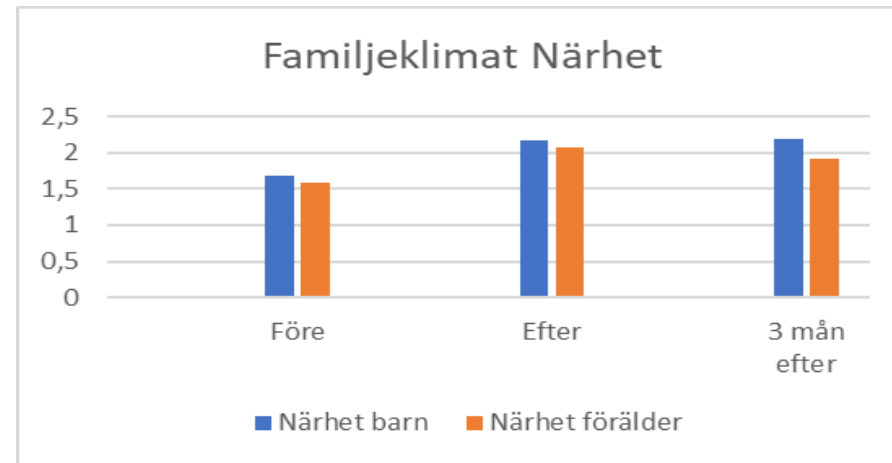
(självrapporterat)

Barnen gick i skolan och en majoritet av föräldrarna (ca 62%) hade en sysselsättning.

En majoritet av de vuxna (ca 63%) hade tidigare behandlats för missbruk.

Närhet

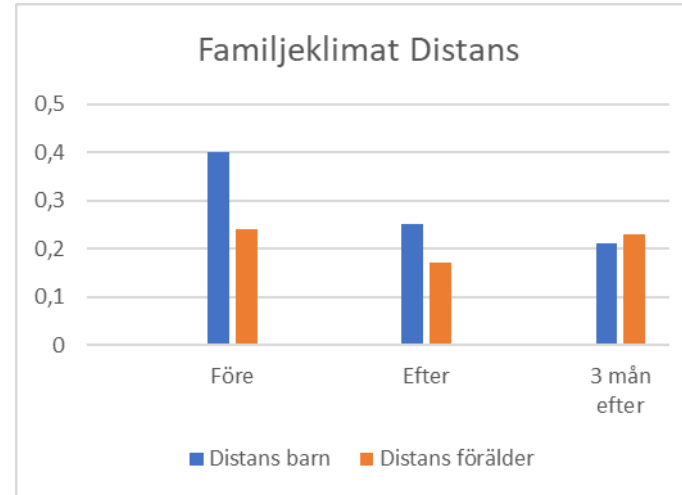
*= fetstil är
signifikanta
resultat



	Före (T1)	Efter (T2)	3 mån efter (T3)	T1-T2 <i>B</i> , p-värde	T1-T3 <i>B</i> , p-värde
Närhet					
Barn	1.69 (1.41–1.96)	2.16 (1.86–2.46)	2.19 (1.88. 2.50)	-0.47, <i>p</i> = 0.002	-0.50, <i>p</i> = 0.002
Förälder	1.58 (1.38–1.78)	2.08 (1.85–2.32)	1.92 (1.68–2.16)	-0.50, <i>p</i> < 0.001	-0.34, <i>p</i> = 0.009

Distans

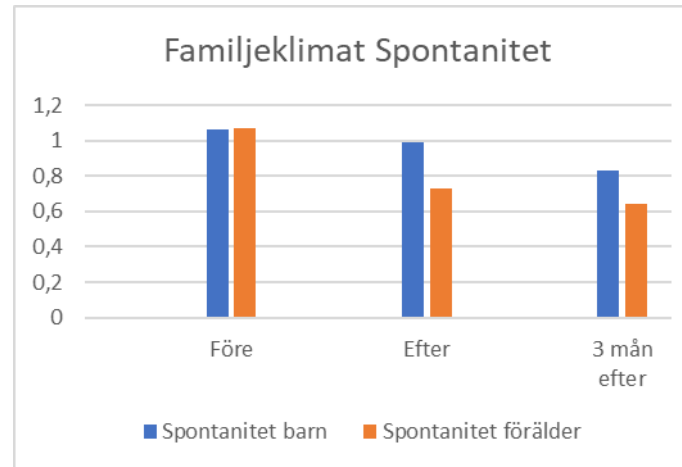
*= fetstil är
signifikanta
resultat



	Före (T1)	Efter (T2)	3 mån efter (T3)	T1-T2 B, p-värde T1-T3 B, p-värde	
Distans					
Barn	0.40 (0.23-0.57)	0.25 (0.10-0.43)	0.21 (0.27-0.40)	0.15, <i>p</i> = 0.112	0.19, <i>p</i> = 0.053
Förälder	0.24 (0.15-0.34)	0.17 (0.06-0.28)	0.23 (0.12-0.35)	0.07, <i>p</i> = 0.277	0.01, <i>p</i> = 0.872

Spontanitet

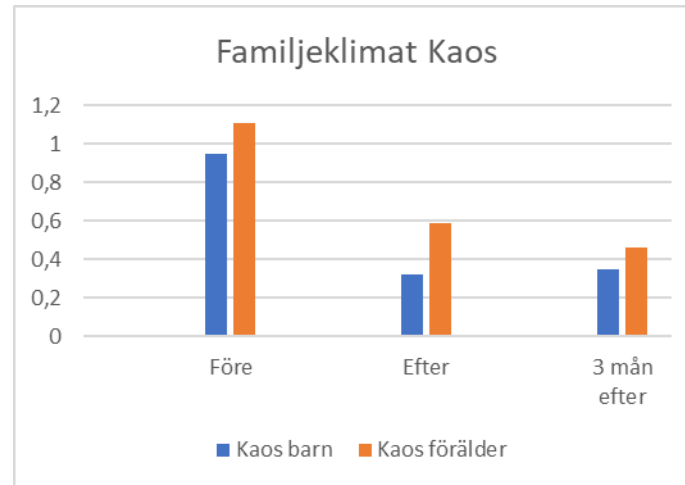
*= fetstil är
signifikanta
resultat



	Före (T1)	Efter (T2)	3 mån efter (T3)	T1-T2 <i>B</i> , <i>p</i> -värde	T1-T3 <i>B</i> , <i>p</i> -värde
Spontanitet					
Barn	1.06 (0.76-1.36)	0.99 (0.68-1.31)	0.83 (0.51-1.15)	0.07, <i>p</i> = 0.551	0.43, <i>p</i> = 0.66
Förälder	1.07 (0.86-1.27)	0.73 (0.48-0.97)	0.64 (0.38-0.89)	0.34, <i>p</i> = 0.014	0.43, <i>p</i> = 0.003

Kaos

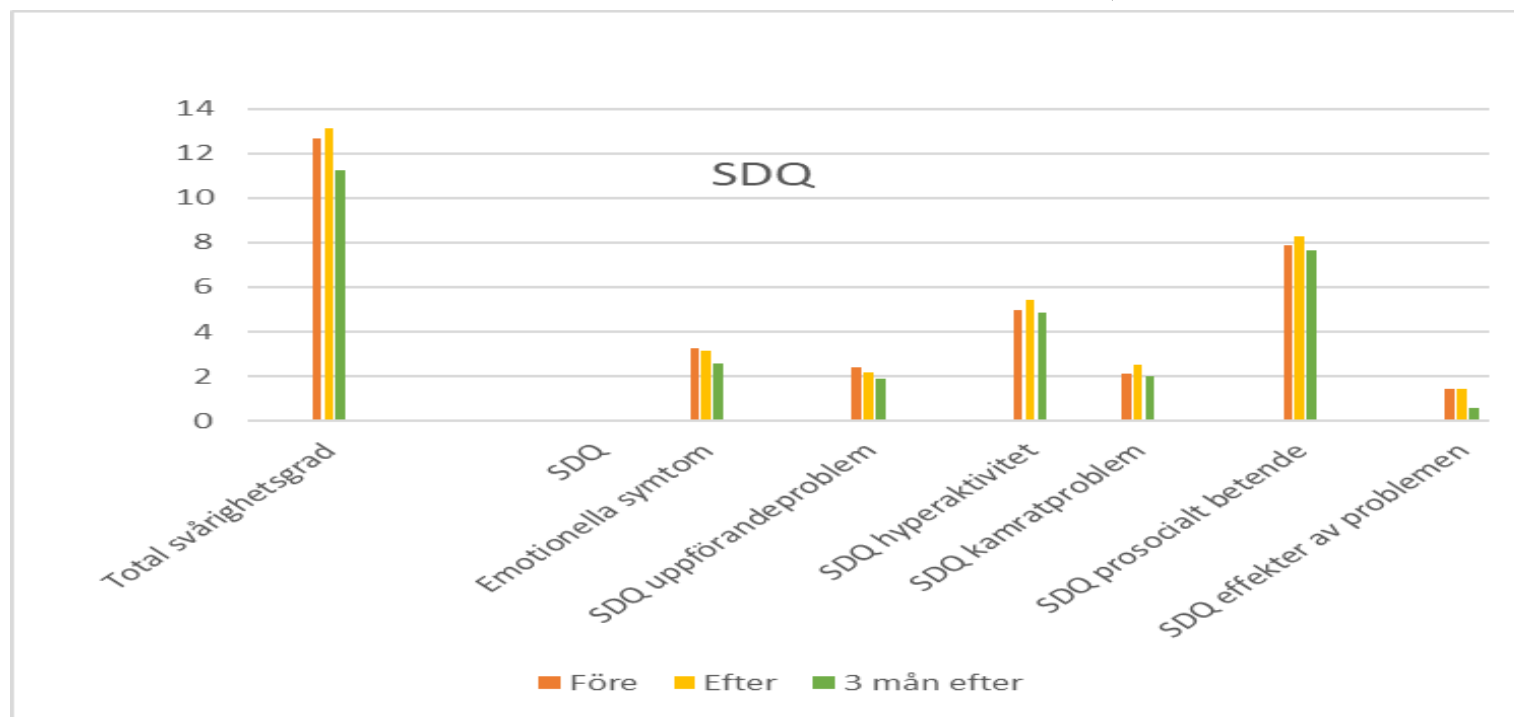
*= fetstil är
signifikanta
resultat



	Före (T1)	Efter (T2)	3 mån efter (T3)	T1-T2 <i>B</i> , p-värde	T1-T3 <i>B</i> , p-värde
Kaos					
Barn	0.95 (0.68-1.23)	0.32 (0.01-0.63)	0.35 (0.04-0.67)	0.64, <i>p</i> < 0.001	0.60, <i>p</i> = 0.001
Förälder	1.11 (0.87-1.36)	0.59 (0.29-0.88)	0.46 (0.16-0.77)	0.53, <i>p</i> = 0.003	0.65, <i>p</i> < 0.001

Resultat SDQ*

* = fetstil är signifikanta resultat

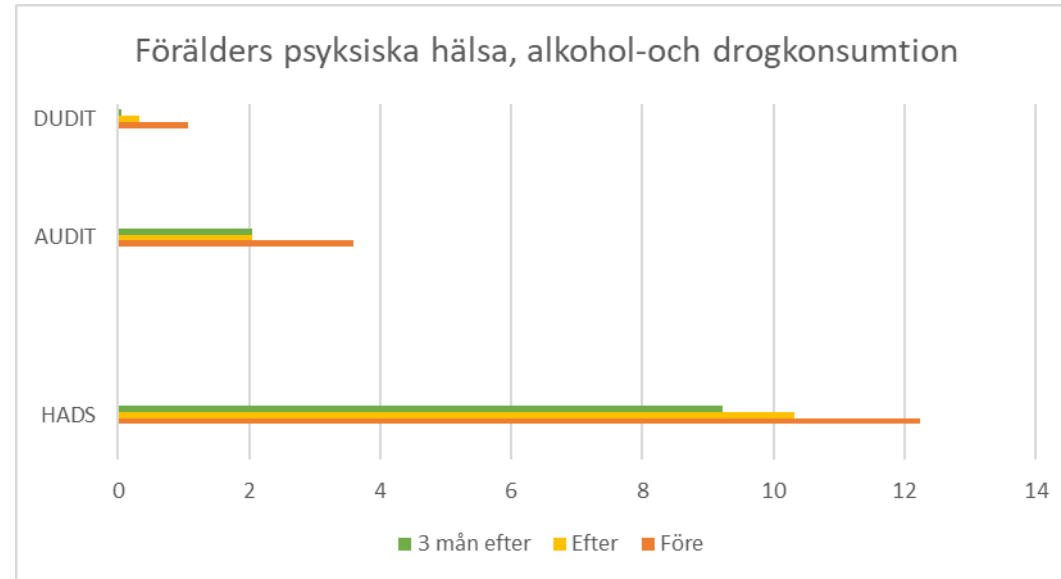


	Före (T1)	Efter (T2)	3 mån efter (T3)	T1-T2 B, p-value	T1-T3 B, p-value
Total svårighet	12.70	13.14	11.22	-0.44, $p = 0.594$	1.47, $p = 0.084$
Emotionella svårigh	3.28	3.16	2.56	0.21, $p = 0.741$	0.72, $p = 0.055$
Uppförandeprobl	2.42	2.16	1.91	0.26, $p = 0.283$	0.51, $p = 0.042$
Hyperaktivitet	4.99	5.41	4.83	-0.42, $p = 0.256$	0.16, $p = 0.670$
Kamratproblem	2.12	2.49	2.00	-0.37, $p = 0.178$	0.12, $p = 0.665$
Prosoc beteende	7.90	8.28	7.64	-0.38, $p = 0.238$	0.26, $p = 0.434$
Effekter av probl	1.41	1.41	0.55	0.00, $p = 0.99$	0.86, $p = 0.063$

HADS, AUDIT, DUDIT*

(föräldrar självrapporaterat)

* = fetstil är
signifikanta resultat



	Före	Efter	3 mån efter	P-värde T1-T2	P-värde T1-T3
HADS	12.23	10.31	9.23	1.92, $p = 0.026$	3.00, $p = 0.002$
AUDIT	3.59	2.05	2.05	1.54, $p = 0.001$	1.54, $p = 0.001$
DUDIT	1.07	0.32	0.06	0.75, $p = 0.73$	1.01, $p = 0.017$

Hur kan vi förstå resultaten?

- Signifikant ökning av närhet samt minskning av kaos inom familjen
- Signifikant minskade uppförandeproblem hos barnen
- Signifikant minskning av symtom på ångest och depression hos föräldrarna
- Signifikant minskning av alkohol- och drogkonsumtion hos föräldrarna

Varför är dessa resultat viktiga?

Barn som växer upp i familjer med föräldrar som missbrukar har ökad risk att utveckla eget missbruk, psykisk ohälsa, kriminalitet, dysfunktionella kamratrelationer och har i högre utsträckning dåliga skolresultat/ ej genomförd skolgång samt uppmärksamhets- och uppförandeproblem i skolan.

Vad är det som skiljer Jag & min familj från det som socialtjänsten normalt erbjuder?

Familjen går tillsammans

Samtalsledare från både vuxenenhet och barn/familjeenhet deltar i och leder träffarna

Jag & min familj

- Barns och föräldrars upplevelser av interventionen

Ann Lyrberg

Socionom och utredare vid FoU Välfärd Region Gävleborg

Projektledare för Jag & min familj

Doktorand Högskolan i Gävle

Intervjustudie barn

Syfte

Undersöka barns erfarenheter av J & F med fokus på delaktighet, betydelse och vad som är hjälpsamt

- Vilken betydelse upplever barnen att interventionen har haft för dem själva?
- Vad upplever barnen är hjälpsamt?



Metod

- Semistrukturerade intervjuer
- 17 barn i åldern 7-20, 11 flickor and 6 pojkar
- Genomgått interventionen 2019-2021
- Tematisk analys, kodade och analyserade med hjälp av Nvivo

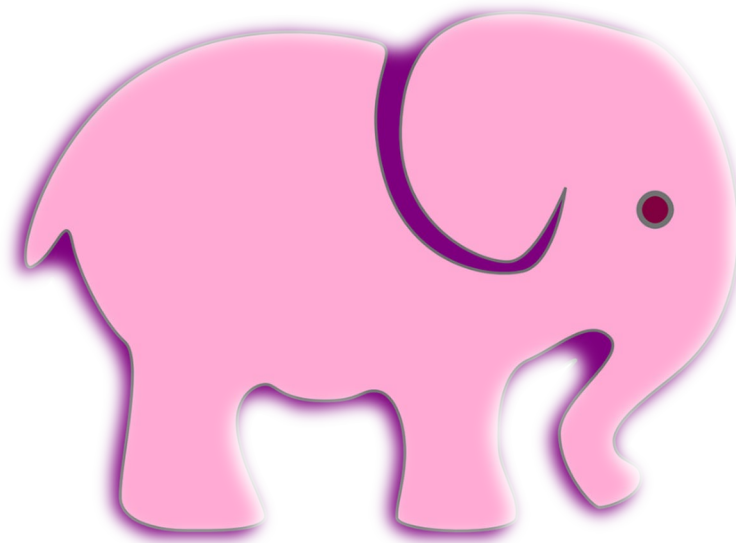
Resultat (preliminära) Intervjustudie Barn

Tre huvudsakliga teman

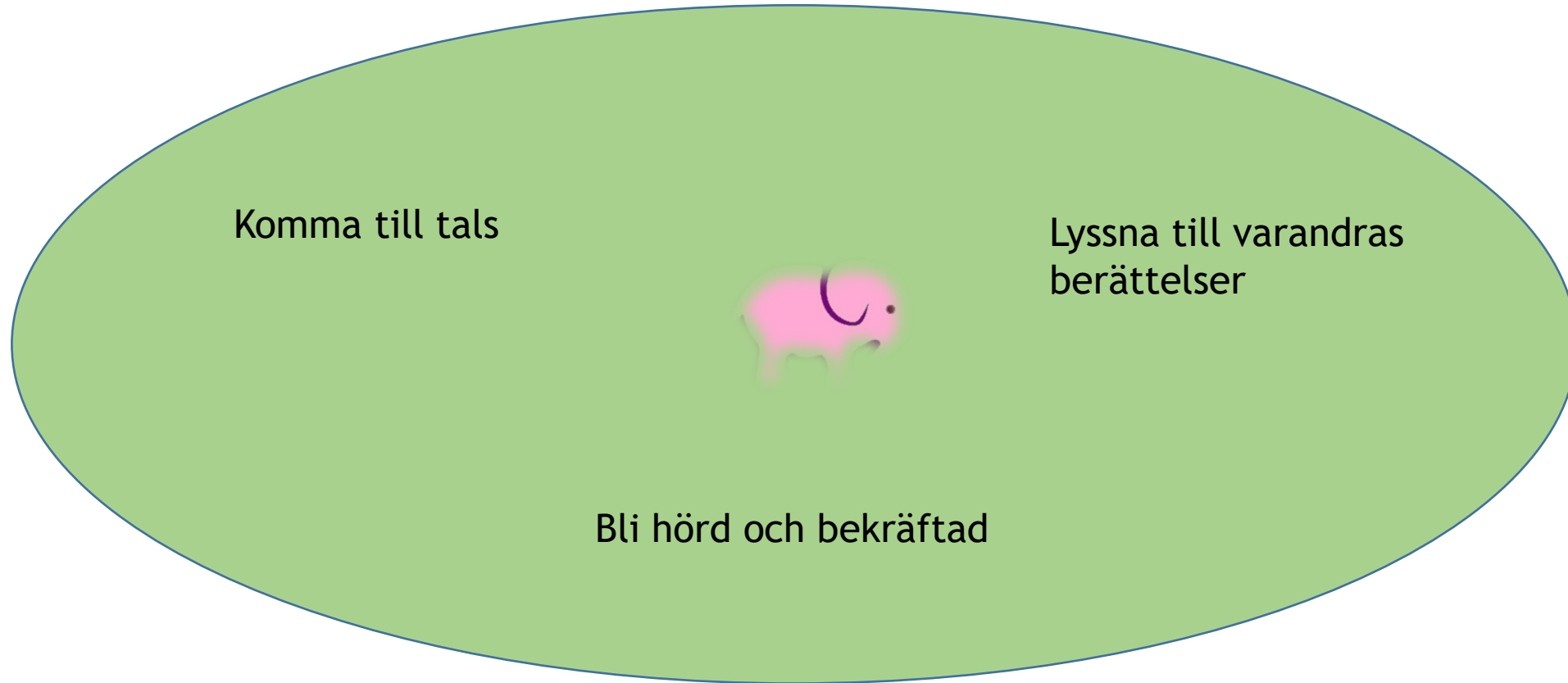
- Lära känna varandra
- Känsломässig lättnad
- Hjälpsamma incitament

”Läskiga pratet”

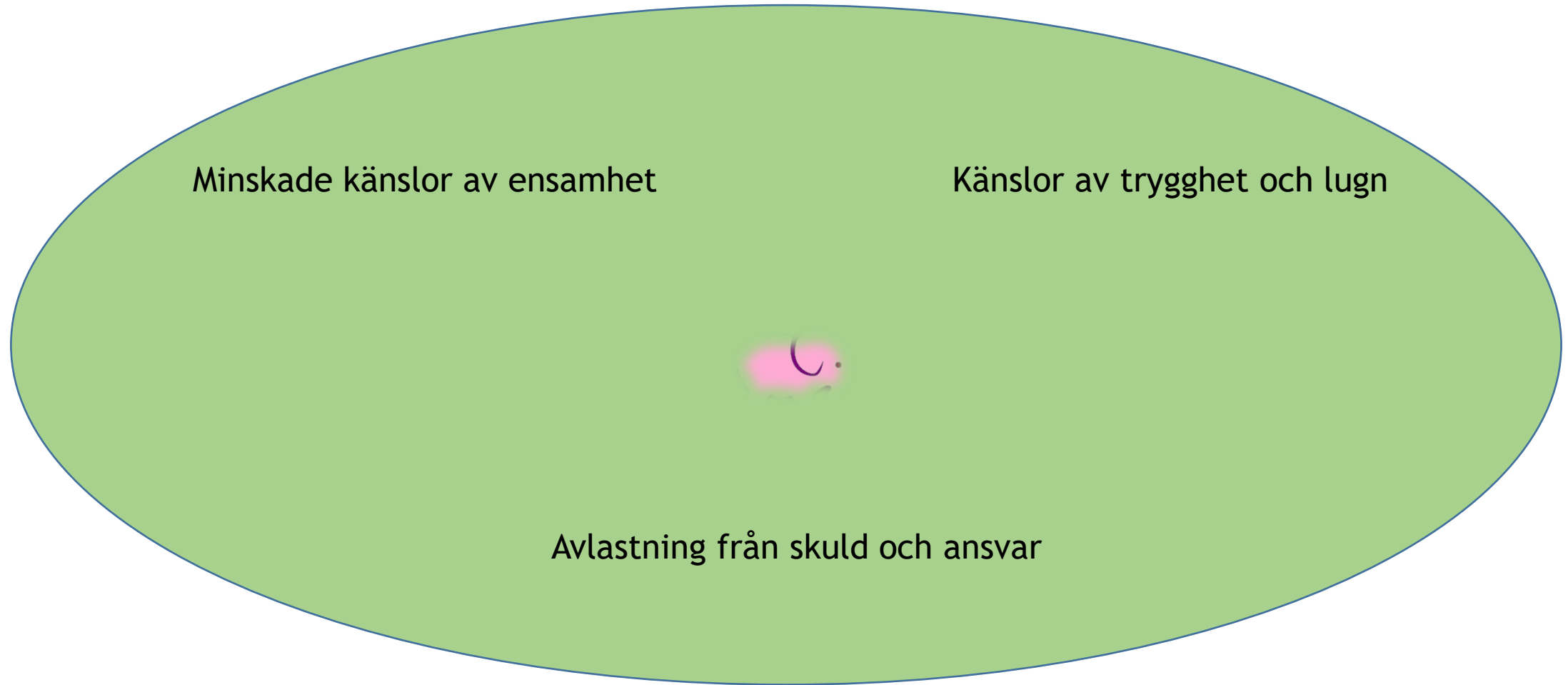
Hur pratar man om missbruk? Hur kommer föräldern att reagera?



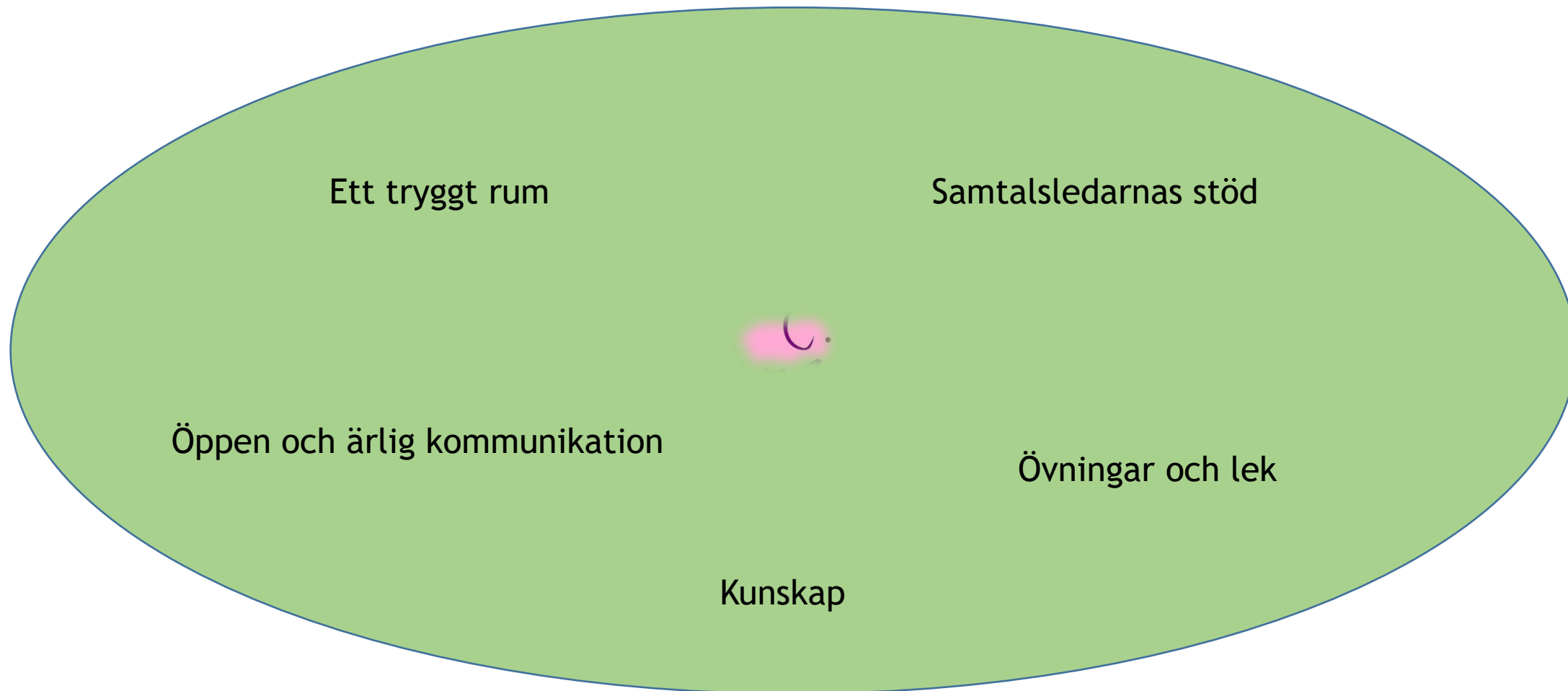
Process “Lära känna varandra”



Process “Känslomässig lättnad”



Hjälpsamma incitament



Föräldrars upplevelse preliminära resultat

- 13 föräldrar, 5 kvinnor och 8 män, har intervjuats om deras upplevelse av interventionen
- 9 med problematiskt bruk av alkohol och/eller droger
- Genomgått interventionen 2019-2021

Vuxna

- Vi är bättre på att prata
- Vi lyssnar mer på varandra
- Barnen har lättare att säga vad de tycker/känner
- Vi känner varandra bättre
- Jag är en bättre förälder, mer närvarande
- Jag är noggrannare med mina behov



Citat föräldrar

”Jag hade så enormt dåligt samvete pga mitt aktiva missbruk och att barnen blev skadade av det. Så jag ville göra allt för att göra det bättre. Liksom.”

”Det som har hjälpt till är att det kommit fram saker och ting som hen (barnet) har gått och tänkt på//.....// så jag fick säga det, att det här har hänt, det här är så, du har rätt det du funderar på och funderar du på något mer får du jättegärna fråga mig direkt. Jag kommer aldrig att bli arg eller någonting, bara fråga mig. Så det är väl sådana saker som har varit bra.”

”Det var mer mot slutet som mitt barn blev, alltså när han pratade blev mer öppen. Då kändes det, vad ska man säga, då kände jag att jag fick ut någonting av det, för jag ser att mitt barn blev mer öppen. Så då kände jag att det här hjälper ju....Faktiskt!”

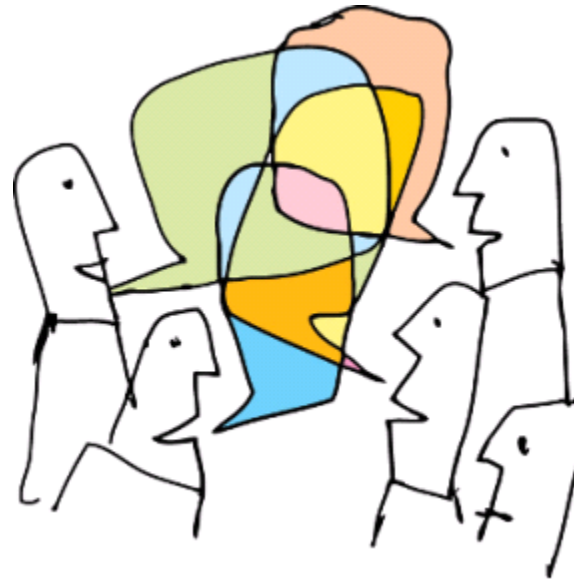


Sammanfattning Resultat

- Ökat välmående
 - Ökad närhet och mindre kaos – lär känna varandra på ett djupare plan
 - Känsломässig lättnad och mindre uppförandeproblem hos barnen
 - Ångest hos föräldrarna minskade
 - Minskat substansintag hos föräldrar
- Barnen delaktiga i interventionen
- Tabu kring missbruket bryts



Frågor?



Tack!



Ann Lyrberg

ann.lyrberg@regiongavleborg.se

026-53 15 20

072-523 26 31

”Jag och min familj”

Lunch 12.00-13.00

Jag & min familj Att forska i praktiken



Högskolan Dalarna

Kari Jess

Ann Lyrberg

Christina Nehlin Gordh

Varför?



Vi behöver utveckla en evidensbaserad praktik (EBP) inom socialt arbete.

Vi behöver göra detta i nära samarbete med praktiken som en del i det vardagliga sociala arbetet.

Vi behöver stärka effektstudier med andra metoder för att utveckla de kausala sambanden mellan vad vi gör och vad som blir resultatet av **det vi gör**. (Jess, K. & Petersén, A.C. (2023). From “What Works” to “Why it Works” – From a Humean to an Aristotelian Understanding of Causality. Research on social work practice, ISSN 1049-7315, E-ISSN 1552-7581)

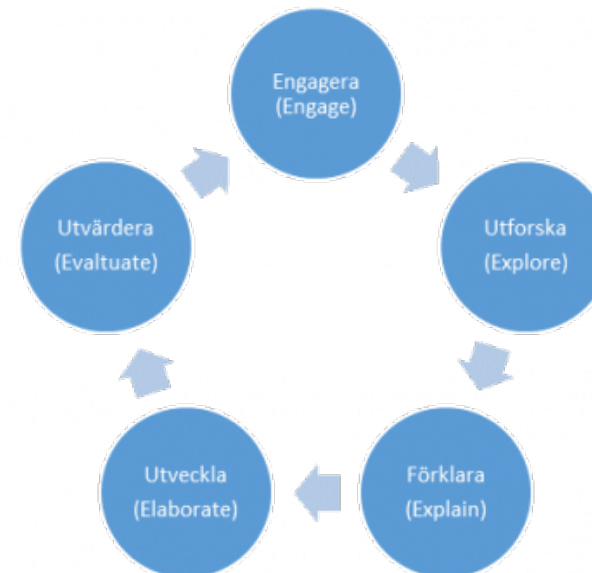
Hur förbereddes praktikerna?

Utbildning 2+1 dagar som förutom programmets innehåll inkluderade forskningsgenomgång och forskningsdesign.

En mapp per familj med allt forskningsmaterial inkluderat.

Månatliga handledningsmöten.

Möten med chefer.



Hur gick det?

Flera samtalsledare var inte vana vid att arbeta med manualer (även om det inom programmet finns stora möjligheter att anpassa innehåll)

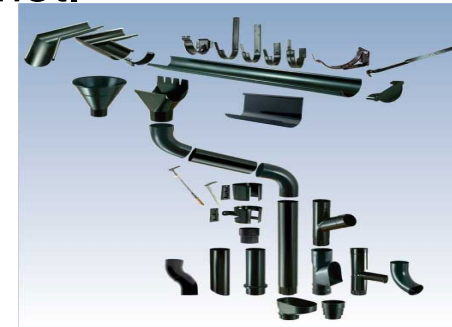
Materialet i pärmarna togs ut och då visste man inte vilka mätinstrument som skulle användas när....



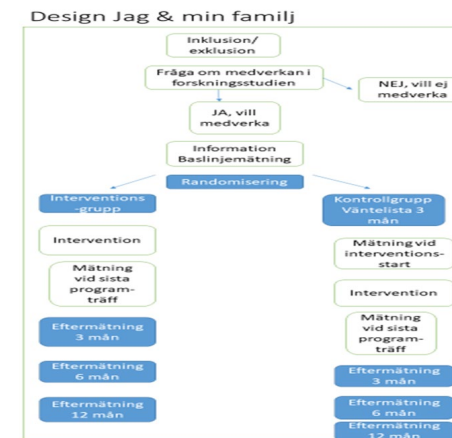
Handledningarna via Skype fungerade över förväntan.

Hur gick det?

Vi såg tidigt behovet av ledningsstöd för att få "stuprören" att kommunicera och att identifiera familjer till programmet.



Vi fick ge upp designen med familjer på väntelista.



Vad behöver göras?

Behov av att hitta vägar att kommunicera mellan alltmer specialiserade enheter.

Utveckla en forskande kultur och då behövs tid och stöd från ledningen.

Det behövs välutbildade samtalsledare med erfarenhet för att finna kreativa lösningar när problem uppstår.

”Jag och min familj”

Gruppdiskussioner

”Jag och min familj”

Panelamtal



HÖGSKOLAN
DALARNA

Tack för ditt engagemang!