

Frågor om våld kan väcka starka känslor

SUDs nyhetsbrev december 2024

SUD är en förkortning för Socialtjänstens Utvecklingscentrum Dalarna, en samverkansarena mellan forskning och praktik inom det sociala välfärdsområdet.

I årets sista nyhetsbrev kan du läsa om hur våldsförebyggande arbete bedrivs i några av länets kommuner. Vidare finns ett reportage från nätverket Jag & min familj, en arbetsmetod för familjer i missbruk som har fått spridning i landet. Nyhetsbrevet bjuder också på en temperaturmätning bland kommunernas verksamhetsutvecklare om omställningsarbetet till Nya SoL och God och nära vård. Sist men inte minst stiftar vi bekantskap med månadens SUD-medlem och gläntar på dörren till år 2025.

"Frågor om våld kan väcka starka känslor"

Seminarium på Högskolan Dalarna om våldsförebyggande arbete och hållbara implementeringsprocesser lockade många besökare.

Den 5 november arrangerade Forskningscentrum KunskapsImplementering och PatientSäkerhet (KIPS) och Socialtjänstens Utvecklingscentrum Dalarna (SUD) ett seminarium om Våldsförebyggande arbete och hållbara implementeringsprocesser. Medverkande var Matilda Karlsson och Elisabeth Sässer, strategiska samordnare mot Våld i nära relation i Mora, Orsa, Älvdalen och Malung-Sälens kommuner och Helén Olsson, docent i socialt arbete vid Mittuniversitetet / Karlstad universitet / Högskolan Dalarna.

Matilda och Elisabeth delade med sig av sina erfarenheter av att arbeta för implementering och samverkan ute i kommunernas verksamheter.

Utmaningar som lyftes var bland annat:

- Man tror att andra verksamheter redan har alla verktyg.
- Oklarheter kring vem som har ansvar för vad.
- Konkurrens och skilda språkbruk mellan verksamheter försvårar samarbete.
- Att "sälja in" ett behov i redan belastade miljöer.

Frågor om våld kan väcka starka känslor, berättade Matilda Karlsson och förklarade hur de arbetar med att möta olika former av motstånd i samband med implementering. Det handlar om att lyssna in och att vara flexibel i bemötandet. Ett av målen i arbetet är att skapa en gemensam kunskapsbas för att på så vis få till samsyn kring ett gemensamt språkbruk, tolkning och riktning i de här frågorna.

Helén Olsson, docent i socialt arbete, talade om vikten av att arbeta med implementeringsprocesser ute i verksamheter. Helén framförde att Högskolan Dalarna ligger i framkant men överlag är socialt arbetes interventionsforskning enormt eftersatt. Det viktigaste för att lyckas med implementeringsarbete är att det finns en implementeringsplan och tillräckliga resurser för att genomföra implementeringen, förklarar Helén. Med emfas understryker Helén att även om chefer har en viktig roll så behöver kommunpolitiker vara med och tala om vad vi ska ha för mål i de här frågorna.



Foto: Amanda Frank. Från vänster i bild syns Helén Olsson, docent i socialt arbete vid Mittuniversitetet / Karlstad universitet / Högskolan Dalarna; Matilda Karlsson och Elisabeth Sässer, båda strategiska samordnare mot Våld i nära relation i Mora, Orsa, Älvdalen och Malung-Sälens kommuner; Maria Fjellfeldt, docent i socialt arbete, Högskolan Dalarna,

Jag & min familj - metoden som får spridning

Den 26 november träffades nätverket Jag och min familj, ett nätverk som startade hösten 2023 och fungerar som en fortsättning till kunskapsutbyte efter interventionen med samma namn. Det handlar om ett öppenvårdsprogram för familjer i missbruk där barnets upplevelser sätts i centrum. De goda effekterna av metoden har fått spridning till övriga delar av landet och metoden rekommenderas nu av Socialstyrelsen. [En nyligen publicerad artikel om hur det är att arbeta utifrån metoden hittas i Borlänge tidning. Borlänge tidning har även intervjuat en familj som genomgått programmet om deras upplevelser.](#)

En gång per termin träffas nätverkets deltagare för att ta del av aktuell forskning samt utbyta kunskap och erfarenheter utifrån olika teman. Denna gång ägde träffen rum i Gävle arrangerad av Hudiksvalls kommun och FoU välfärd Gävleborg. Temat för träffen var Barnperspektivet.



Foto: Amanda Frank. Från vänster i bild: Marie Englander, familjebehandlare, Borlänge kommun och utbildare i Jag & min familj; Ulrika Mases, familjebehandlare, Falu kommun och utbildare i Jag & min familj; Ann Lyrberg, utredare FoU-välfärd Gävleborg och doktorand Högsolan i Gävle.

"Det är alltid dynamiskt på Högsolan Dalarna"

December månads SUD-medlem: Sabina Hadzibulic, ny avdelningsledare för socialt arbete vid Högsolan Dalarna.



Kort om Sabina:

- Doktor i sociologi.
- Utbildad operasångerska.
- Forskar om andlig vård i svenska fängelser.
- Älskar Sveriges breda rika kulturliv.
- Brinner för att jobba med människor.

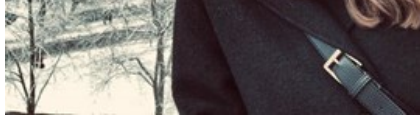


Foto: privat. Sabina Hadzibulic, universitetslektor och avdelningsledare för socialt arbete vid Högskolan Dalarna.

I höst har ämnet socialt arbete vid Högskolan Dalarna fått en ny lektor och avdelningsledare, Sabina Hadzibulic från Stockholm. Sabina är doktor i sociologi men har även parallellutbildning som klassiskt utbildad sångerska och är därutöver utbildad yrkeslärare. Sabina har bott, forskat och undervisat i Sverige, Finland, Kroatien och Serbien. Möjligheten att träffa människor från olika kulturer, med olika erfarenheter och kunskaper är något som ger mening i mitt liv, berättar Sabina. Hon beskriver SUD som en jätteväiktig del av Högskolan Dalarna. För närvarande studerar Sabina andlig vård inom kriminalvården och har där som en del i projektet fått egna erfarenheter av samverkan med praktiken i form av samtal med aktörer som ansvarar för organisation och genomförande av andlig vård i svenska fängelser. Trots att alla enligt svenska lagar har rätt att utöva sin religion finns det en stor kunskapslucka om vad den andliga vården har för roll och på vilket sätt den påverkar intagnas mående och välbefinnande, berättar Sabina som inför år 2025 hoppas på fortsatt gott samarbete och nya intressanta projekt vid Högskolan Dalarna.

Omställningsarbetet "Det går även om det känns lite svårt"

Under året har nätverket för verksamhetsutvecklare som bedrivs gemensamt med SUD och RSS handlat om omställningsarbetet till nya socialtjänstlagen och god och nära vård. Den 20 november träffades nätverket för att stämma av var kommunerna befinner sig i omställningsarbetet. Deltagarna fick bland annat fylla i ett formulär med frågor med olika svarsalternativ. En fråga var: Vad är er känsla just nu? De flesta svarade: Det går även om det känns lite svårt.



Under träffen medverkade Caroline Mörk (bilden), utvecklingsledare RSS Dalarna & Elin Johansson, utvecklingsledare God och nära vård för Dalarnas kommuner med föredraget **Varför ställer vi om till nära vård?** Caroline och Elin informerade om varför omställningen till nära vård behövs samt vad denna omställning innebär och hur RSS kan vara ett nav i omställningsarbetet genom att exempelvis bedriva omvärldsspaning, analysstöd, implementeringsstöd och leda olika utvecklingsarbeten. *Foto: privat.*



Medverkade gjorde även Marcus Falk Johansson (bilden), Fil.dr. i Vårdvetenskap, HDa med föredraget **Hur kan vi få med anhörigperspektivet i omställningsarbetet?** Marcus lyfte att anhörigstöd är en rättighet som långt ifrån alla känner till. Upp till var tredje vuxen är anhörigvårdare, beroende på hur definitionen görs. Enligt den nationella anhörigstrategin behöver vård och socialtjänst involvera anhöriga mer i hela vårdkedjan och se att denna grupp också har egna behov. *Foto: Anders Gärdestig HDa*

"Det är roligt att vara tillbaka!"

Från och med den 2 december har SUD fått en ny verksamhetsledare, Elin Johansson (bilden) som tar över efter Therese Nilsson som avslutade sin tjänst tidigare i höst för att arbeta med utvecklingsfrågor i Borlänge kommun.

Elin har tidigare arbetat som tf verksamhetsledare på SUD och har därmed god insyn i SUD's arbete. Större delen av sin bakgrund har Elin inom kommunal socialtjänst men kommer senast från sin tjänst som utvecklingsledare på RSS, Region Dalarna.

Vi hälsar Elin varmt välkommen tillbaka!

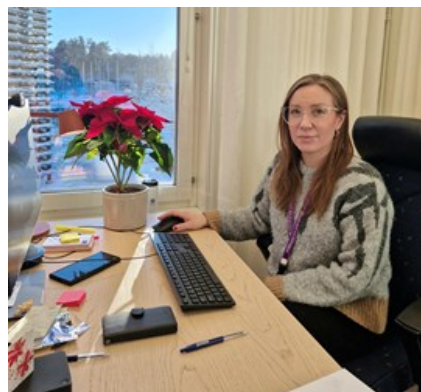


Foto: Amanda Frank. På bilden syns Elin Johansson, verksamhetsledare för SUD

Vi gläntar på dörren till nästa år

Lunch & Learn - Livesända lunchwebbinarier om aktuella ämnen

Lunch & Learn är ett nytt arbetssätt inom SUD som vi provar på under våren för att sprida forskning till praktiken. I varje avsnitt möts forskare och praktiker i ett digitalt panelsamtal som tar upp en fråga aktuell för socialtjänsten och/eller närliggande hälso- och sjukvård. Forskare och inbjudna gäster tar sig tillsammans an frågan där även du som åhörare har möjlighet att göra din röst hörd genom chatten. Syftet med lunchseminarierna är att lyfta och inspirera såväl forskare som yrkesutövare genom att bidra till hur man kan förstå, tolka och argumentera för sin verklighet och vardag med hjälp av forskning och vetenskapliga perspektiv.

Deltagandet är kostnadsfritt.

Mer information kommer i januari månads nyhetsbrev så håll utkik!

Uppdragsutbildningar VT 2025:

Uppdragsutbildning

- Motiverande samtal (MI)

[Mer information om kursen hittar du här.](#)

Ledarskapskurs för socialtjänstens chefer

- Kurs 2 av 4: Styrsystem och utveckling i socialtjänst/omsorg 7,5 hp

[Mer information om kursen och anmälan hittar du här.](#) Senanmälan öppen till 31 januari.

Tack för god samverkan under 2024 & God Jul och Gott Nytt År

Amanda Frank, samordnare SUD & Elin Johansson, verksamhetsledare SUD

[Läs mer om SUD på vår hemsida!](#)

[Anmäl dig här för att få gratis utskick av SUD's nyhetsbrev!](#)



Vad tycker du om SUD's nyhetsbrev? Lämna gärna feedback!



Vill du inte ha fler nyhetsutskick? [Klicka här för att avregistrera din adress](#)