



HÖGSKOLAN  
DALARNA

# **Handläggningsordning för hantering av oredlighet i forskning samt avvikelser från god forskningssed**

Beslut: Rektor 2019-12-16

Revidering: 2024-02-28

Dnr: C 2021/832

Ersätter: Handläggningsordning för hantering av vetenskaplig oredlighet vid Högskolan  
Dalarna, 2019-12-16, HDa 2019/1538

Relaterade dokument:

Ansvarig för uppdatering: Forskningsetiska nämnden

## Innehållsförteckning

Definitioner .....	2
<b>Oredlighet i forskning</b> .....	2
<b>Andra avvikelser från god forskningssed</b> .....	2
<b>Misstanke</b> .....	3
Introduktion.....	3
Kommittén för god forskningssed .....	4
<b>Sammansättning</b> .....	4
<b>Stöd</b> .....	5
Handläggningsordning för hantering av oredlighet i forskning samt avvikelser från god forskningssed .....	5
<b>Diariet</b> .....	6
Revidering .....	6
Definitions.....	9
<b>Research Misconduct</b> .....	9
<b>Other Serious Deviations from Good Research Practice</b> .....	9
<b>Suspicious</b> .....	9
Introduction.....	9
The Committee for Good Research Practice.....	10
<b>Composition</b> .....	10
<b>Support</b> .....	11
Administrative Procedures in the Event of Research Misconduct and Deviations from Good Research Practice .....	12
<b>Record-Keeping (Diariet)</b> .....	13
Revisions .....	13

## Definitioner

Den 1 januari 2020 träder lag (2019:504) om ansvar för god forskningssed och prövning av oredlighet i forskning ("**Oredlighetslagen**") i kraft enligt vilken misstanke om *oredlighet i forskning* utreds av Nämnden för prövning av oredlighet i forskning ("**NOF**"). *Andra misstänkta avvikelser från god forskningssed* ska hanteras av lärosätena.

### **Oredlighet i forskning**

Med *oredlighet i forskning* avses det som omfattas av den lagstadgade definitionen (2 § Oredlighetslagen; en allvarlig avvikelse från god forskningssed i form av fabricering, förfalskning eller plagiering (FFP) som begås med uppsåt eller av grov oaktsamhet vid planering, genomförande eller rapportering av forskning.

### **Andra avvikelser från god forskningssed**

Med *andra avvikelser från god forskningssed* avses sådana avsteg från god forskningssed som inte räknas som oredlighet i forskning, men som väsentligen skadar eller riskerar att skada forskningens eller forskarnas integritet och som begås med uppsåt eller av grov oaktsamhet vid planering, genomförande eller rapportering av forskning, eller konstnärlig forskning och utvecklingsarbete.

Vägledning om vilken typ av avvikelser från god forskningssed som kan räknas som andra avviker kan hittas i Sveriges universitets- och högskoleförbunds (SUHF) förslag till rekommendation rörande ”kodex för forskningens integritet, definitioner av avvikelser från god sed samt hanteringsordning för misstankar om avvikelser från god sed”. Vägledning kan även fås från den europeiska kodexen för forskningens integritet (”ALLEA”)<sup>1</sup>, där både oredlighet samt andra avvikelser definieras, samt från den statliga utredningen och propositionen ”Ny ordning för att främja god sed och hantera oredlighet i forskning” (se kapitel 8 i SOU 2017:10 samt Prop. 2018/19:58), där definitioner av avsteg från god forskningssed som faller utanför den lagstadgade definitionen diskuteras

## Misstanke

Med *misstanke* avses att någon utifrån konkreta omständigheter ha skäl att anta att avvikelser från god forskningssed begås eller begåtts i forskning eller konstnärlig forskning och utvecklingsarbete.

## Introduktion

Forskaren ansvarar för att följa god forskningssed i sin forskning (§ 4 Oredlighetslagen). Forskningshuvudman har dock det övergripande ansvaret för att forskning utförs i enlighet med god sed (5 § Oredlighetslagen). Högskolan Dalarna (”Högskolan”) har en skyldighet att pröva andra misstänkta avvikelser från god forskningssed än de som ska prövas enligt 2 § Oredlighetslagen (1 kap 17 § Högskoleförordningen). Medarbetare som deltar i forskningsverksamhet vid Högskolan ansvarar för att forskningsprocessen följer god forskningssed och ska tillse att de data som inhämtas, sammanställs och rapporteras enligt de principer som forskarsamhället godtagit, exempelvis (ALLEA)<sup>2</sup>. Detta innebär bl. a att som medarbetare i ett forskningsprojekt försäkra sig om att rapporterade forskningsresultat är sanningsenliga, genomförandet korrekt beskrivet och att erforderliga tillstånd att genomföra studierna har inhämtats.

Vid misstanke om oredlighet eller andra avvikelser från god forskningssed ska följande rutin tillämpas. I fall där finansierare eller andra myndigheter också ställer krav på hantering, ska även dessa respekteras så långt de står i överensstämmelse med god forskningsetik.

Vid anmälan om misstänkt oredlighet i forskning ska Högskolan med minsta möjliga dröjsmål genomföra en utredning och vid påvisad oredlighet vidta åtgärder. I ärendehanteringens samarbetar Högskolan med Högskolan i Gävle. Samarbetet innebär att Högskolan i Gävle är behjälplig med utredning av ärenden som uppkommer vid Högskolan Dalarna och vice versa.

Respektive högskola beslutar dock själv om överlämnande av ett ärende till Nämnden för prövning av oredlighet i forskning (NOF), respektive fattar beslut varigenom ett ärende om anmälan av annan avvikelse från god forskningssed avslutas av Högskolan.

Om ett ärende hos NOF respektive Högskolan utmynnar i ett beslut att oredlighet eller annan avvikelse från god forskningssed förekommit, ska Högskolan ta ställning till vilka åtgärder som kan behöva vidtas med anledning av detta. Det kan innefatta att ett personalärende eller ärende om tjänsteansvar inleds eller ett ärende om disciplinansvar, vilka ska hanteras enligt Högskolans rutiner för sådana ärenden.

---

<sup>1</sup> <https://allea.org/code-of-conduct/>

<sup>2</sup> <https://allea.org/code-of-conduct/>

I ärendehantering ska Högskolan så långt som möjligt eftersträva en rättssäker hantering gentemot den som utpekats i en anmälan (7 § Oredlighetslagen).

## Kommittén för god forskningssed

- Högskolans kommitté för god forskningssed ("KOF") har till uppgift att vid anmälan om misstanke, inför rektors beslut, bereda ärendet och göra en inledande bedömning av om ärendet ska klassas som oredlighet, annan avvikelse eller om ärendet ska lämnas utan åtgärd. Denna beredning sker hos Högskolan.
- Vid rektors beslut att misstanken gäller andraavvikelser, utreda ärendet. Denna utredning handhas av Högskolan i Gävles KOF. Högskolans KOF utreder misstanke om andra avvikelser som uppkommer vid Högskolan i Gävle.
- Utbyta erfarenheter med Högskolan i Gävles KOF när endera kommittén har hanterat ett ärende.

## Sammanställning

KOF ska bestå av:

- Utbildnings- och forskningsnämndens (UFN) ordförande/dekan.
- Representant för Forskningsetiska nämnden (FEN).
- En suppleant från lärar- och forskarkollegiet med god kunskap om förutsättningarna för högkvalitativ forskning och stark akademisk förankring inom sitt fält
- Högskolejurist eller person med särskild kompetens i förvaltningsrätt.

KOF utser inom sig ordförande. KOFs suppleant utses av rektor efter förslag från utbildnings- och forskningsnämnden. Vid behov får KOF adjungera personer med särskild sakkunskap inom det forskningsområde som är relevant för ärendehantering. Adjungerade personer har närvaro- och yttranderätt.

I de fall där rektor beslutar att ärendet rör misstanke om annan avvikelse från god forskningssed, och ärendet skickas till Högskolan i Gävles KOF, ska rektor efter förslag från UFN utse en till två ledamöter från Högskolan från lärar- och forskarkollegiet med god kunskap om förutsättningarna för högkvalitativ forskning och stark akademisk förankring inom sitt fält som adjungeras till Högskolan i Gävles KOF. På motsvarande sätt ska KOF, efter förslag från rektor vid Högskolan i Gävle, adjungera en till två ledamöter från Högskolan i Gävle när ärenden om misstanke om annan avvikelse från god forskningssed sänds från Högskolan i Gävle till Högskolan för utredning.

De jävsregler som finns i Förvaltningslagen (2017:900) 16-18 § ska beaktas vid hanteringen.

Den som kommer i beröring med ett ärende och känner till en omständighet som kan antas göra honom eller henne jävig ska omedelbart anmäla detta. Om någon i KOF anses jävig ska i första hand suppleanten träda in. Om också suppleanten anses jävig, ska rektor utse en särskild ersättare.

## Stöd

KOF ska ges nödvändiga resurser för att utföra sitt arbete och ska ha tillgång till en administrativ resurs som knyts till KOF:en administrativa resursens huvuduppgifter är att:

- Sammankalla KOF
- Handlägga utredningarna och bistå KOF med administrativt stöd.
- Ombesörja kontakt med Högskolan i Gävle samt med NOF

## Handläggningsordning för hantering av oredlighet i forskning samt avvikelser från god forskningssed

Högskolans handläggningsordning vid misstanke om avvikelser från god forskningssed är följande (Figur 1):

- 1. Högskolan får kännedom om misstanke som anmäls till rektor.** Medarbetare som får kännedom om misstanke om avvikelser från god forskningssed eller oredlighet i forskning ska omgående och skriftligen anmäla detta till rektor, alternativt meddela chef eller forskningsledare som gör anmälan. Anmälan ska innehålla anmälarens namn och kontaktuppgifter, vilken eller vilka medarbetare som misstänks samt en utförlig beskrivning av vad misstanken består i och skälen för detta. Rektor överlämnar ärendet till KOF. Personer som misstänks för oredlighet eller andra avvikelser från god forskningssed ska inom skälig tid informeras om anklagelserna och erbjudas möjlighet att besvara dem.

Ett ärende kan inledas om NOF eller annan underrättat Högskolan om en misstanke om avvikelser från god forskningssed.

- 2. Kommittén för god forskningssed (KOF) vid Högskolan Dalarna bereder ärendet.** KOF bereder ärendet och gör en inledande bedömning om den anmälda misstanken rör oredlighet eller andra avvikelser från god forskningssed inför rektors beslut om vidare utredning.
- 3. Rektor vid Högskolan Dalarna fattar beslut**

KOF föredrar ärendet för rektor som fattar beslut om misstanken rör oredlighet, annan avvikelse eller ska lämnas utan åtgärd.

  - a. Oredlighet i forskning:** I den mån ärendet ger stöd för misstanke om oredlighet i forskning beslutar rektor att lämna ärendet vidare till NOF. Ärendet vid Högskolan avslutas därmed.
  - b. Annan avvikelse:** ärendet överlämnas till KOF vid Högskolan i Gävle. Processen fortsätter enligt steg 4 nedan. I den mån misstanken rör både oredlighet i forskning och andra avvikelser från god forskningssed ska lärosätet låta utreda den del av ärendet som rör andra avvikelser, om så är tillämpligt, efter det att NOF:s prövning slutförts.
  - c. Utan åtgärd:** I den mån ärendet lämnas utan åtgärd avslutas ärendet med rektors beslut.

**4. Kommittén för god forsknings sed (KOF) vid Högskolan i Gävle utreder.**

KOF vid Högskolan i Gävle utreder ärendet. I en utredningsrapport ska KOF vid Högskolan i Gävle dokumentera misstanken, utredningen och sitt ställningstagande till misstanken.

Anmälaren och den som är föremål för misstanke, ska få sådan nödvändig insyn i ärendet att utredningen kan bedrivas på ett kvalitativt och rättssäkert sätt.

**5. Rektor vid Högskolan Dalarna fattar beslut i ärendet om andra avvikelser från god forsknings sed.** KOF vid Högskolan i Gävle föredrar ärendet för Högskolans rektor och därefter fattar rektor beslut i ärendet. Beslut ska slå fast, dels om andra avvikelser från god forsknings sed förekommit, dels om någon ska hållas ansvarig för avvikelsen. Det ska också framgå om avvikelsen begåtts med uppsåt eller av grov oaktsamhet. Ärendet hos Högskolan avslutas med detta rektors beslut.

**6. Åtgärder.** I den mån ärendet utmynnar i rektors beslut att andra avvikelser från god forsknings sed förekommit eller NOF beslutar att oredlighet i forskning förekommit, ska Högskolan:

- Ansvara för att forskningsfinansiärer, myndigheter, tidskrifter och andra berörda informeras om ärenden vari oredlighet eller andra avvikelser från god forsknings sed konstaterats, men också upplysa om att beslut från NOF kan komma att överklagas.
- Säkerställa att åtgärder som har vidtagits eller avses vidtas med anledning av ett beslut från NOF om att oredlighet förekommit, rapporteras till NOF senast sex månader efter att beslutet vunnit laga kraft.

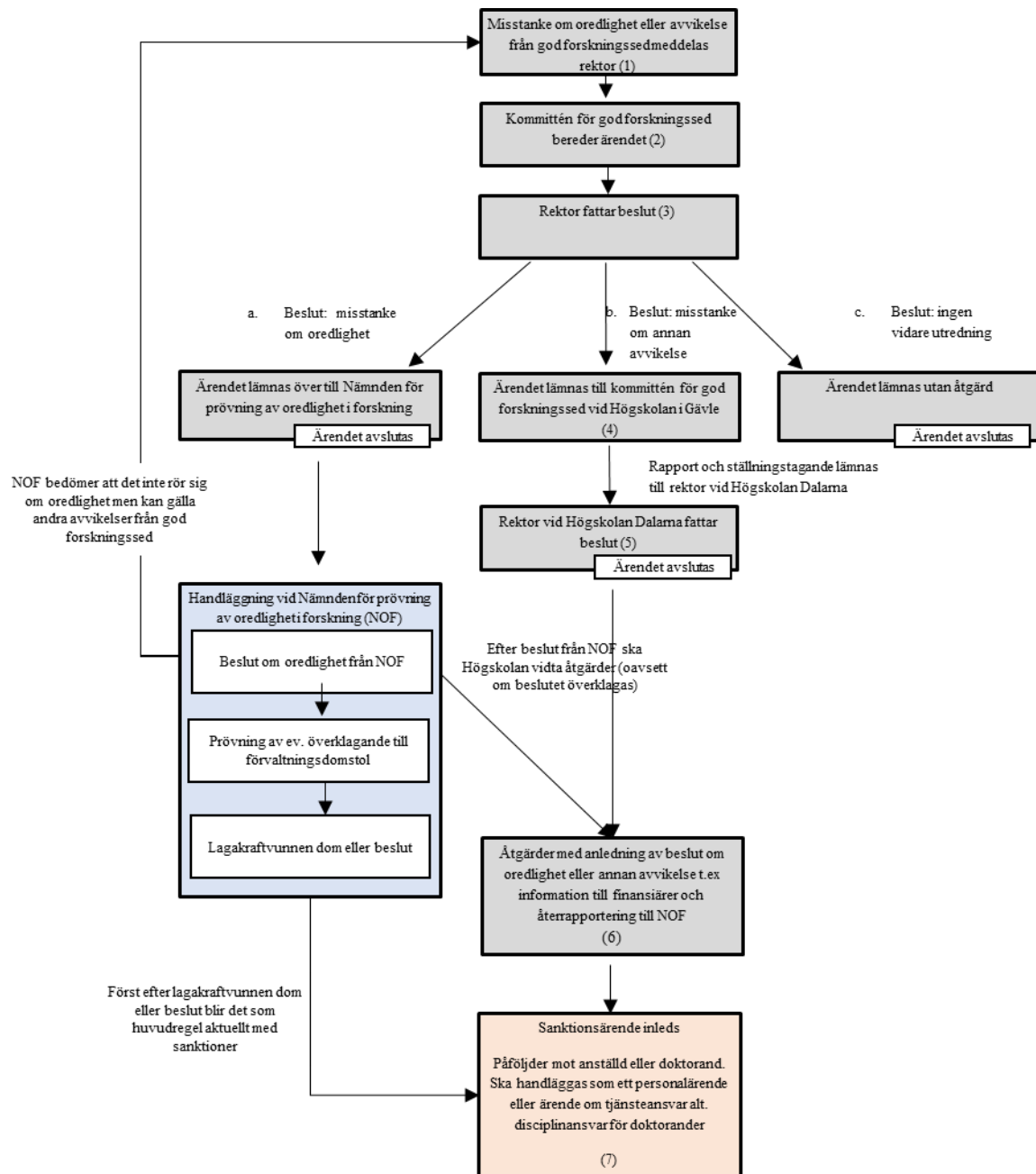
**7. Sanktionsärende inleds.** Efter lagakraftvunnen dom från NOF eller efter beslut om andra avvikelser inleds ett personalärende eller ärende om tjänsteansvar alt. disciplinansvar för doktorander.

## Diarieföring

Handlingar ska genom hela processen diarieföras enligt följande principer: Ärende med diarienummer inrättas när rektor emottar anmälan om misstanke. Handlingar som tillför ärendet sakuppgifter, så som beslut och färdiga underlag, diarieförs när de är klara. Ärendet ska markeras i diariet så att behovet av tillbörlig sekretessprövning uppmärksammas.

## Revidering

Vid revidering av detta dokument ska Högskolan i Gävle informeras och ges möjlighet att lämna synpunkter.



Figur 1. Process för hantering vid misstanke om oredlighet i forskning eller annan avvikelse.



HÖGSKOLAN  
DALARNA

# **Administrative Procedures in the Event of Research Misconduct and Deviations from Good Research Practice**

This English translation is based on the original Swedish text and is intended for accessibility purposes only. In cases of dispute or upon issues of interpretation, only the Swedish text is to be considered official and valid.



## Definitions

On January 1, 2020, a new Act (2019:504) came into force entitled “Act on responsibility for good research practice and the examination of research misconduct”. According to this Act, suspected research misconduct is to be investigated by *Nämnden för prövning av oredlighet i forskning* (NOF). *Other deviations from good research practice* are to be dealt with by institutions of higher education.

### Research Misconduct

The term *research misconduct* is defined in the Act as follows (2 § 2019:504): “a serious deviation from good research practice in the form of fabrication, falsification or plagiarism that is committed intentionally or through gross negligence when planning, conducting or reporting research”.

### Other Deviations from Good Research Practice

*Other deviations from good research practice* refers to such deviations from good research practice that are not considered examples of research misconduct but that seriously damage or risk damaging the integrity of the research or the researchers and that are “committed intentionally or through gross negligence when planning, conducting or reporting research” (2019:504) or artistic research and development work.

Guidance in terms of what type of deviation from good research practice can be considered as *other deviations* can be found in the recommendations of The Association of Swedish Higher Education Institutions (SUHF) relating to the document “Rekommendation av kodex för forskningens integritet, definitioner av avvikelser från god sed i forskning samt hanteringsordning för misstankar om avvikelser från god sed”. Guidance is also offered both in The European Code of Conduct for Research Integrity (“ALLEA”)<sup>3</sup>, in which research misconduct and other deviations are defined, as well as in the government document “Ny ordning för att främja god sed och hantera oredlighet i forskning” (see chapter 8 in SOU 2017:10 and Prop. 2018/19:58), where definitions of deviations from good research practice that fall outside the legal definition are discussed.

### Suspicious

Suspicious arise when somebody, as a result of concrete circumstances, has reason to presume that deviations from good research practice have occurred in research or artistic research and developmental work.

## Introduction

The researcher is responsible for complying with good research practice in his/her research (Section 4, 2019:504). However, “The entity responsible for research has overarching responsibility for research being conducted in accordance with good research practice” (Section 5, 2019:504). Dalarna University (“the University”) is responsible for investigating suspicions of research misconduct other than those defined in 2 § 2019:504 (Chapter 1, Section 17, Higher Education Ordinance). Those employees who are involved in research at the University are responsible for ensuring that the research process follows good research practice and that data is gathered, compiled and reported in

---

<sup>3</sup> <https://allea.org/code-of-conduct/>

accordance with the principles of the research society, for example (ALLEA)<sup>4</sup>. This means, for example, that employees in a research project are to ensure that research results that are reported are accurate and truthful; that the process is correctly described; and that necessary permission to conduct the studies has been acquired.

Upon suspicion of misconduct or other deviations from good research practice, the following procedures will apply. In those cases in which funding bodies or other authorities also place demands on procedures, then these will be respected as long as they are in line with good research ethics.

Upon reports of suspected research misconduct, the University must initiate an examination without delay and, upon establishing misconduct, it must take action. In the examination of cases, the University collaborates with the University of Gävle, and vice versa. This collaboration means that the University of Gävle helps examine matters that arise at Dalarna University, and vice versa.

If the case is submitted to NOF for examination of research misconduct, then the case of other deviation is automatically closed at the University. However, NOF may conclude that it is in fact not a case of research misconduct but rather possibly one of other deviation. In this case, the University opens a new case and examines it as one of other deviation.

If a case submitted to NOF or the University results in the decision that misconduct or other deviation from good research practice has occurred, then the University determines what measures to take. It may be a personnel issue or an issue related to the researcher's position of employment or a disciplinary issue that must be dealt with in accordance with university procedure.

In the examination of a case, the University, as far as possible, must seek to ensure legal certainty for the individual identified in the report (Section 7, 2019:504).

## The Committee for Good Research Practice

- Upon a report of suspected misconduct and prior to the Vice-Chancellor's decision on the case, the University's Committee for Good Research Practice ("**KOF**") must prepare the case and make an initial judgement as to whether or not the case can be classed as misconduct or other deviation, or whether no further steps will be taken. This work is carried out at the University.
- Examine the case if the Vice-Chancellor determines it to be one concerning other deviations. This examination is carried out by KOF at the University of Gävle. The University's KOF investigates suspicions about other deviations that arise at the University of Gävle.
- Share experiences with the University of Gävle's KOF after the respective committee has dealt with the case.

### Composition

KOF shall comprise:

- The Dean/Chairperson of UFN (University Faculty Board)
- A representative from FEN (Research Ethics Board)

---

<sup>4</sup> <https://allea.org/code-of-conduct/>

- A substitute from teaching and research faculty staff who has broad knowledge and understanding of what is required to conduct research of quality and who has a strong academic standing in his/her field
- A university lawyer, or a person with professional competence in the field of administrative law

KOF selects a chairperson from among its members. The Vice-Chancellor selects a KOF substitute based on a proposal from UFN. When necessary, KOF may appoint individuals who have expert knowledge within the research field that is relevant for examination of the case. Appointed individuals have the right to be present and the right to be heard.

In those instances in which the Vice-Chancellor determines that the case concerns suspicions of other deviations from good research practice and in which the case is sent to the University of Gävle's KOF, the Vice-Chancellor will, upon a UFN proposal, select one to two members from the University's teacher and research faculty. They must have good knowledge and understanding of what is required to conduct research of high quality and must have a strong academic standing in their field. These are appointed to the University of Gävle's KOF. In the same way, KOF, upon a proposal from the University of Gävle's Vice-Chancellor, will appoint one to two members from the University of Gävle when cases of suspected other deviations from good research practice are submitted from the University of Gävle to the University for examination.

The rules concerning conflict of interest as stated in The Swedish Administrative Procedure Act (2017:900) must be adhered to in the examination of the case.

A person who has access to a case and who is aware of a factor that may be perceived as placing him or her in a position of conflict of interest must report this immediately. If somebody in KOF is perceived to be in a position of conflict of interest, then the substitute must be the first to replace that person. If the substitute is also perceived to be in a position of conflict of interest, then the Vice-Chancellor will select a further substitute.

## **Support**

KOF shall be provided with the necessary resources to complete its work, including administrative support. This administrative support will:

- Call KOF to meetings
- Process examinations of suspicions and provide KOF with administrative support
- Maintain and ensure contact with the University of Gävle and with NOF

## Administrative Procedures in the Event of Research Misconduct and Deviations from Good Research Practice

University procedure upon suspicion of deviations from good research practice is as follows (Figure 1):

- 1. The University is made aware of suspicions and these are reported to the Vice-Chancellor.** If a suspicion of research misconduct or other deviations from good research practice arises, then this must be reported immediately either to the Vice-Chancellor or to a manager or head of research, who in turn reports it to the Vice-Chancellor. The report must include the name and contact details of the person submitting the report, which employee or employees are suspected, as well as a detailed description of what the suspicions are and the reasons for these suspicions. The Vice-Chancellor refers the case to KOF. Individuals who are suspected of research misconduct or other deviations from good research practice will be promptly informed about the allegations and be invited to address them.

The initiation of a case can begin when NOF or another party notifies the University of suspicions of deviations from good research practice.

- 2. The Committee for Good Research Practice (KOF) at Dalarna University prepares the case.**

KOF prepares the case and provides an initial evaluation as to whether or not the reported suspicions constitute a case of misconduct or other deviations ahead of a decision by the Vice-Chancellor to pursue an examination.

- 3. The Vice-Chancellor at Dalarna University makes the decision.**

KOF presents the case to the Vice-Chancellor, who makes the decision as to whether there has been research misconduct or other deviations from good research practice, or whether the case is to be closed without any further action.

- a. Research misconduct:** If there is enough to support the suspicions of research misconduct, then the Vice-Chancellor submits the case to NOF. At this point, the case no longer lies with the University.
- b. Other deviation:** the case is submitted to KOF at the University of Gävle. The process continues according to step 4 below. In those cases that suspicions concern both research misconduct and other deviations from good research practice, then the institution of higher education will examine that part of the case that concerns other deviations, if appropriate, after NOF has conducted its investigation.
- c. No further action:** When there is to be no further action, the case closes upon a decision by the Vice-Chancellor.

- 4. The Committee for Good Research Practice (KOF) at the University of Gävle examines the case.**

KOF at the University of Gävle examines the case. In its report, KOF at the University of Gävle must document the suspicions, the examination and its position with regards to the suspicions. The complainant and the respondent will be afforded a level of transparency in the case that ensures the examination can be conducted in a qualitative, legally secure manner.

5. **The Vice-Chancellor at Dalarna University makes the decision on other deviations from good research practice.** KOF at the University of Gävle presents the case to the University's Vice-Chancellor and after this, the Vice-Chancellor makes a decision on the case. The decision will determine whether or not other deviations from good research practice have occurred and whether somebody must be held accountable. The decision must also make clear whether the deviation was committed intentionally or through gross negligence. The case at the University concludes with the decision by the Vice-Chancellor.
6. **Measures.** If it is the case that the Vice-Chancellor's decision determines that other deviations from good research practice have occurred or if it is the case that NOF decides that research misconduct has occurred, then the University will:
  - Be responsible for informing funding bodies, authorities, journals and other concerned parties about the case in which misconduct or other deviations from good research practice have been established while also informing them that the NOF decision can be appealed.
  - Ensure that measures that have been taken or that are intended to be taken as a result of the NOF decision on misconduct are reported to NOF at the latest six months after the decision is no longer open to appeal and thus becomes final.
7. **Disciplinary Measures** After the judgement from NOF can no longer be appealed and is thus final or after the decision on other deviations, the case becomes one for Human Resources or one concerning the researcher's position of employment or one of discipline for doctoral students.

### **Record-Keeping (Diariet)**

Throughout the process, records will be maintained according to the following principles: the case receives a file number (*diarienummer*) when the Vice-Chancellor receives a report of suspicions. Factual documents, such as decisions, are kept as records when they are finalised and are included as part of the case. The case will be filed in such a way that recognises the need for confidentiality.

### **Revisions**

The University of Gävle must be informed of any revisions to this document and must be given the chance to submit its comments.

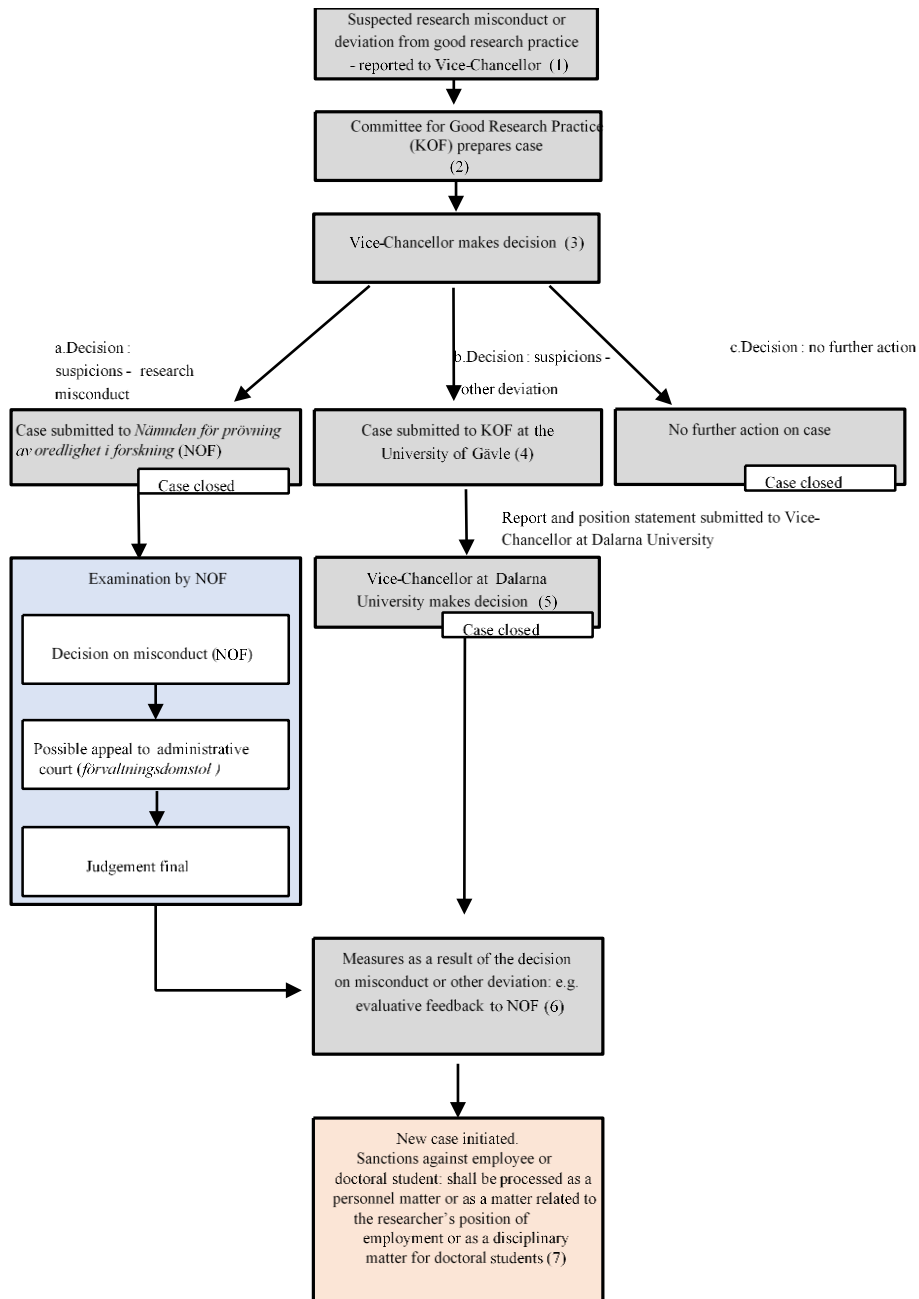


Figure 1. Process: Administrative Procedures in the Event of Suspected Research Misconduct or Other Deviation