



Verksamhetsplan 2024–2026

SOCIALTJÄNSTENS UTVECKLINGSCENTRUM
DALARNA, SUD

Upprättad i samverkan av: Dalarnas kommuner, Region Dalarna och Högskolan Dalarna

Ikraftträdande: 2024-01-01

Diarienummer:

Versionsnummer: 1.0

Godkänd av: SUD-rådet 2023-12-15

Högskolan Dalarna
Socialtjänstens utvecklingscentrum Dalarna
791 88 Falun
Sweden
Tel 023-77 80 00
<https://www.du.se/sud>

Innehåll

Förord

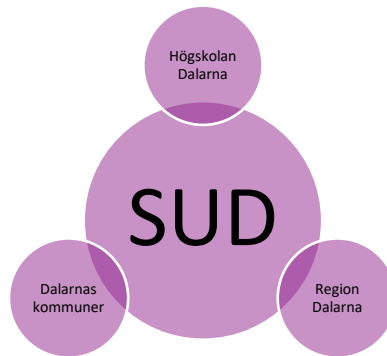
1. Samverkansarenan SUD	1
2. Bakgrund	3
3. Syfte och mål	4
4. SUD-pyramiden.....	5
Grundutbildningar, verksamhetsförlagd utbildning (VFU)	5
Kompetensutveckling	6
Verksamhetsutveckling.....	6
Magisterutbildning.....	6
Lic. / Dok.	6
FoU	7
5. Uppdrag 2024-2026.....	8
Kommunikation som verkstyg.....	9
SUD´s uppdrag ur ett globalt perspektiv.....	10
6. Organisation/ledning/bemanning	10
SUD-rådet	11
Representanter i SUD-rådet	11
Arbetsformer SUD-rådet.....	12
Valberedning SUD	12
Beredningsgrupp Socialtjänstforskningsfonden	Fel! Bokmärket är inte definierat.
SUD-AU	12
Representanter i SUD-AU	12
Arbetsformer SUD-AU	13
SUD-bemanningen	13
7. Samverkansstrukturer	13
RSS	14
8. Ekonomi.....	14
9. Uppföljning/utvärdering	155

Förord

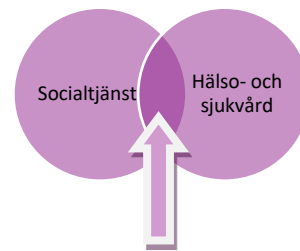
Denna verksamhetsplan är upprättad i samverkan mellan Dalarnas kommuner, Region Dalarna och Högskolan Dalarna. Verksamhetsplanen beskriver vad Socialtjänstens utvecklingscentrum i Dalarna (SUD) är, dess bakgrund, vision, syfte och mål, samt hur verksamheten arbetar med olika uppdrag för att på lång sikt uppnå fastställda mål. I verksamhetsplanen återfinns även beskrivningar av SUD's organisation/ledning/bemanning och samverkansstrukturer, följt av en ekonomisk redogörelse och uppföljning/utvärdering.

1. Samverkansorganet SUD

Socialtjänstens utvecklingscentrum Dalarna (SUD) är ett samverkansorgan för Högskolan Dalarna och yrkeslivet inom det sociala välfärdsområdet. De totalt 17 samverkansparterna inom SUD består av Högskolan Dalarna, de 15 Dalakommunerna samt Region Dalarna.



Samverkan bygger på huvudmännens gemensamma vision om akademi och yrkesliv i partnerskap. Genom samverkan mellan akademi och yrkesliv tas ett ömsesidigt ansvar för kompetensförsörjning, kompetensutveckling och praktisk forskning inom kommuner, region och högskola, med fokus på samarbeten kring strategiska frågor, forskning och utveckling. Inriktningen för samverkan inom SUD är preciserat att omfatta socialtjänst och näraliggande hälso- och sjukvård. Näraliggande hälso- och sjukvård är ett begrepp som tillämpas olika. I denna kontext, avses individer som behöver samordnade vård- och stödinsatser av socialtjänst och hälso- och sjukvård såväl den kommunala som Regionens hälso- och sjukvård.



All samverkan sker på likvärdiga grunder där medverkande aktörer får fördelar i form av utvecklingsmöjligheter och effektivisering av berörda verksamheter. Arbetet med samverkan inom SUD

Tillsammans gör vi skillnad!

är en del i att praktisera devisen ”tillsammans gör vi skillnad”, vilken är vägledande för Högskolan Dalarnas verksamhet som helhet. Samverkan är vidare en del av högskolornas uppgift vilket framgår i högskolelagen (Lag 2021:317), att samverkan med det omgivande samhället ska ske för ömsesidigt



utbyte och verka för att den kunskap och kompetens som finns vid högskolan kommer samhället till nytta. Den definition av samverkan som valts att utgå från i detta sammanhang är Vinnovas definition, där samverkan ses:

som en interaktiv process som skapar ömsesidig nytta, både för lärosäten och samverkanspartners. Samverkan ses inte som en enskild verksamhet utan som integrerad i lärosätenas kärnverksamhet¹.

För SUD's del innebär detta att samverkan ska göra skillnad i praktiken för samtliga SUD-medlemmars verksamheter och därmed även för länet och dess invånare som helhet.

SUDs samverkan är bred och har en mångfacetterad verksamhet. Den omfattar många olika delar av högre utbildning och forskning, för ömsesidigt utbyte mellan parterna. Viktigt i samverkan är att motverka målkonflikter² och parallella spår, nödvändigt för SUD är samverkan med Regionala samverkans och stödstrukturen Dalarna (RSS).

De regionala samverkans och stödstrukturerna verkar på länsnivå och har i uppdrag att stödja utvecklingen och tillämpningen av en evidensbaserad praktik inom socialtjänstens och näraliggande hälso- och sjukvårdens verksamheter. RSS ska stödja huvudmännen (Dalarnas kommuner/Region Dalarna) i deras samverkan och utgöra en arena för regionala prioriteringar och strategier. RSS utgör även en nationell dialogpart med statens myndigheter och SKR för aktuell kunskapsutveckling. RSS Dalarna inryms inom Region Dalarna och stödjer arbete som innebär; samla och sprida bästa tillgängliga kunskap och beprövad erfarenhet, identifiera kunskapsbehov, systematisk uppföljning, implementeringsarbete, verksamhetsutveckling och kompetensutveckling.

RSS är därmed en central samverkanspart och nära samverkan sker mellan SUD och RSS. Verksamheterna har ett närliggande och tangerande uppdrag, se avsnitt 7 ”Samverkansstrukturer, RSS”. Genom ett kontinuerligt samarbete har SUD och RSS en större kapacitet att stärka den regionala kontexten för samverkan inom socialtjänstens och näraliggande hälso- och sjukvårdens verksamheter för en evidensbaserad praktik, verksamhetsutveckling och kompetensutveckling.

2. Bakgrund

¹ Vinnova, *Metoder och kriterier för bedömning av prestation och kvalitet i lärosätenas samverkan med omgivande samhälle*. Slutrapport – uppdrag till Vinnova, i samråd med vetenskapsrådet, Forskningsrådet för miljö, areella näringar och samhällsbyggande och forskningsrådet för arbetsliv och socialvetenskap (Vinnova 2016-12-27), s. 2.

² Lundberg, A, Blomqvist, T, Lindström, M, Hansson, A, Morén, T, Bergman, M. (2023). *Tematisk utvärdering av samverkan med det omgivande samhället – en förstudie*. Diarienummer: 111-00048-23. Universitetskanslerämbetet.

SUD etablerades år 2002 utifrån kommunernas behov gällande kompetensförsörjning av socionomer. SUD som organisation banade väg för utvecklingen av en bro mellan forskning och praktik i länet. I samband med att Socialarbetarprogrammet startade år 2005 på Högskolan Dalarna tecknades avtal om partnersamverkan med kommuner i Dalarna. 2012 erhöll Högskolan Dalarna examensrätten för socionomer och övertog forskning- och utvecklingsverksamheten från Dalarnas forskningsråd. I samband med detta slöts nya samverkansavtal 2013 mellan Dalarnas kommuner och Högskolan Dalarna samt 2015 mellan Landstinget Dalarna (nuvarande Region Dalarna) och Högskolan Dalarna. Avtalen, vars innehåll fortfarande är centralt i SUD's arbete implicerar att:

- Samverkansparterna ska främja förbättringsarbete och evidensbaserad praktik inom området socialt arbete och näraliggande hälso- och sjukvård.
- Samverkansparterna ska bidra till spridningen av nya forskningsresultat och verksamhetsbaserad kunskap.
- Samverkansparterna ska stödja utvecklingen av evidensbaserade metoder och implementeringen av dessa i verksamheterna.

Under åren 2018-2021 genomgick SUD ett omdaningsarbete och samverkansavtalen mellan Dalarnas kommuner och Högskolan Dalarna förnyades 2019 och ett arbete kring förnyat avtal mellan Region Dalarna och Högskolan Dalarna kommer att pågå under 2024.

Samverkansavtalen innebär att SUD finansieras gemensamt av huvudparterna, det vill säga Högskolan Dalarna, Region Dalarna och Dalarnas kommuner. Högskolan Dalarna förvaltar och driver SUD som inryms i Institutionen för hälsa och välfärd. De medel som kommunerna och Region Dalarna bidrar med till SUD's verksamhet används till en gemensam verksamhetsledartjänst, att arbeta strategiskt och operativt utifrån omvärldsfrågor som är aktuella i Dalarnas lokala kontext. Samverkansparterna tillika kommunerna och regionen vill se en bred samverkan där fler grundutbildningar och ämnen vid Högskolan kan inkluderas efter behov. En fortsatt samverkan mellan Högskolan Dalarna, Region Dalarna och Dalarnas kommuner är avgörande för att bära framtidens socionomutbildning/sjuksköterskeutbildning och andra utbildningar som bär upp kompetensförsörjningen och kompetensutveckling inom socialtjänst och näraliggande hälso- och sjukvård.

3. Syfte och mål

Det övergripande målet med samverkan inom SUD är att skapa en hållbar struktur för kompetensutveckling, verksamhetsutveckling och praktknära forskning inom socialtjänst och näraliggande hälso- och sjukvård.



Kompetensutveckling

Verksamhetsutveckling

Praktknära forskning

För att uppnå målet med samverkan mellan Högskolan Dalarna, Region Dalarna och Dala-kommunernas socialtjänst och näraliggande hälso- och sjukvård eftersträvar SUD att:

- Stödja utvecklingen av evidensbaserad praktik.
- Stödja långsiktig kompetensförsörjning av god kvalitet.
- Bidra till långsiktig kompetensutveckling av god kvalitet.
- Bidra till verksamhetsutveckling av god kvalitet.
- Bidra till praktknära forskning.

4. SUD-pyramiden



SUD-pyramiden illustrerar de områden där samverkan mellan parterna i SUD bedrivs för att uppnå SUDs syfte och mål. Uppdragen som presenteras i pyramiden riktar sig till socialtjänst och näraliggande hälso- och sjukvård i Dalarna. Information om när olika uppdragsrelaterade aktiviteter äger rum kommande år återfinns i en årlig ”Aktivitetsplan”.

Grundutbildningar, verksamhetsförlagd utbildning (VFU)

SUD verkar för grundutbildning och vidareutbildning av god kvalitet, som främjar ett livslångt lärande³. Kvaliteten gynnas bland annat genom samverkan om avtal för VFU-platser, att yrkesverksamma föreläser på programmen samt genom att SUD deltar på programmöten för att föra dialog om utbildningarnas utformning och betydelse för kompetensförsörjningen. Genom en stark samverkan och kunskapsstävling kan Högskolan vidareutveckla grundutbildningar så att innehållet

³ Begreppet livslångt lärande omfattar, utöver fortbildning och vidareutbildning, även karriärväxling, som avser individens behov av att utbilda sig för att byta karriär, samt bildning, som åsyftar individens behov av att utbilda sig för personlig utveckling. Prop. 2020/21:60 Forskning, frihet, framtid – kunskap och innovation för Sverige, s. 109.

är relevant för praktiken samt höja kvalitén. Vidare är det avgörande för praktikens del att grundutbildningarna finns i länet och genererar personal.

Kompetensutveckling

För att möta upp praktikens behov av ökad kompetens förs en kontinuerlig dialog mellan samverkansparterna i SUD angående vilka behov som finns ute i verksamheterna. Här har representanterna i SUD-rådet en central roll i att fånga upp behov hos sina medarbetare. Utifrån identifierade lokala behov och behov som utgår från läget i omvärlden arbetas SUDs uppdragsutbildningar fram. Arbetet fortgår löpande med att bredda utbudet för att möta upp förändringar i efterfrågan, så att SUDs parter får tillgång till aktuell kunskap som kan ligga till grund för framtida satsningar. Kompetensutveckling sker även genom en stegvis inkorporering av forskningsresultat på spridningskonferenser, föreläsningsserier, workshops, inspelat material och ett årligt internat, där innehållet ska vara relevant för en majoritet av SUDs medlemmar.

Verksamhetsutveckling

Verksamhetsutveckling är ett område som är tvärsektionellt då det sträcker sig över samtliga områden i SUD-pyramiden. Allt SUD gör ska leda till verksamhetsutveckling, men för att verksamhetsutveckling ska komma till stånd handlar det om att återkoppla och implementera kunskap som alstrats genom samverkan. All slags återkoppling och implementering underlättas genom att SUD koordinerar olika nätverk som syftar till erfarenhets- och kunskapsutbyte.

Magisterutbildning

Magisterutbildning ingår i Högskolan Dalarnas grunduppdrag, men SUD arbetar med att sprida information om kurser på avancerad nivå till verksamheter. Samverkansfrågorna inom detta område berör hur incitament och strukturella förutsättningar kan skapas för att uppnå såväl kompetenshöjning som att behålla kompetens i verksamheterna. När fler innehar en akademisk vidareutbildning stärks kompetensen och möjligheter till en forskarutbildning som både kan komma Högskolan och övriga verksamheter i SUD till gagn.

Lic. / Dok.

Samverkan kring *kommun-/regionlicentiander/doktorander* syftar till att höja kunskapen i verksamheterna och stärka den praktiska forskningen samt till att säkerställa att det arbete som bedrivs inom verksamheterna vilar på vetenskap och

beprövad erfarenhet. En central del i detta arbete är att forskningsfrågorna kommer ur verkliga behov och på så vis blir forskningen relevant för verksamheterna. I den nya socialtjänstlagen som troligen träder i kraft år 2025 blir riktlinjen om vetenskap och beprövad erfarenhet lagstadgad. För Högskolan Dalarnas del innebär samverkan med kommun-/Regionlicentiander/doktorander att den forskning som bedrivs gynnar samverkan inom berörda verksamhetsrådet och som genom kunskapsväxling kan bidra till att utveckla forskningen i stort.

FoU- Forskning och Utveckling

Samverkan inom FoU-området fokuserar på strategier och arbetssätt för att tillsammans samskapa ny kunskap och forskning med fokus på praktisknära forskning. Här utgår vi från Fortes beskrivning av samskapande:

För att prata om samskapande ska berörda aktörer vara verkligt delaktig i hela eller delar av processen från att identifiera problem till att gemensamt söka lösningar och sprida kunskap om dessa. ⁴

Praktisknära forskning kan genereras genom Socialtjänstforskningsfonden (STFF), vilken etablerades av SUD år 2020 för att öka förutsättningarna för forskning av hög relevans för verksamheter inom socialtjänst och näraliggande hälso- och sjukvård. Utlysningen av forskningsmedel inom fonden sker en gång per år och beviljade projekt beslutas av SUD-AU med underlag från en beredningsgrupp (se ”Arbetsordning SUD”). Forskningsansökningar inom STFF prioriteras utifrån [Fortes och SBU:s prioriterade forskningsfrågor inom socialtjänsten](#). Genom samverkan har SUD-rådet arbetat fram prioriterade områden för praktisknära forskning:

- Nya Socialtjänstlagen
- LSS, Lag (1993:387) om stöd och service till vissa funktionshindrade
- Samsjuklighet
- Äldreområdet
- Försörjningsstöd (fokus på hur det påverkar barn och unga, men även målgruppen som får stöd via LSS)
- Brukarperspektiv
- Relationen mellan socialtjänsten och medborgaren (tillitsfråga)
- Arbetsmetoder för ett förebyggande och främjande arbete
- God och nära vård (implementering och tillämpning)
- Samverkan och samarbete med civilsamhället

⁴ Forte, Samskapande i forskning, Version 1, oktober 2022 (intern rapport), s. 6.

Praktiknära forskning stöds vidare genom en årlig översyn av riktlinjer för Socialtjänstforskningsfonden samt en bred marknadsföring av fonden internt på Högskolan Dalarna.

Under år 2023 har SUD inrättat Lokal praktikutveckling (LPU) som är ett arbetssätt för att främja utbytet mellan forskning och praktik. Det handlar om att yrkesverksamma och forskare/lärare möts under ett antal träffar i dialogform där de yrkesverksamma får chansen att bepröva sig egen praktik i angelägna frågeställningar utifrån ett vetenskapligt systematiskt förhållningssätt, samtidigt som forskare/lärare får ökad kunskap om praktikens villkor. Frågor som behandlats inom Lokal praktikutveckling kan utvecklas till forskningsprojekt inom STFF. Lokal praktikutveckling är ett exempel på hur SUD arbetar med kunskapsväxling mellan högskola, socialtjänst och näraliggande hälso- och sjukvård, vilken syftar till att nyttiggöra kunskap och stimulera kunskapsutveckling genom samarbeten.

5. Uppdrag 2024–2026

Utväxlingen av samverkande processer mellan Dalarnas kommuner, Region Dalarna och Högskola Dalarna innefattar arbete med frågor som är prioriterade i SUD's verksamhetsuppdrag. Åren 2024–2026 kommer samverkan i SUD behöva förhålla sig till sådant som innehållet i den reviderade socialtjänstlagen, hanteringen av samsjuklighet, den ökade användningen av digital välfärdsteknik och att understödja delaktighet och inkludering i en alltmer globaliserad värld. Uppdragen planeras i treårsintervall och i verksamhetsplanen för åren 2024–2026 har beslut fattats om att prioritera följande uppdrag:

- Bidra till kompetensutveckling inom socialtjänstens och näraliggande hälso- och sjukvårdens område. SUD ska erbjuda och utveckla uppdragsutbildningar utifrån verksamheternas behov samt genomföra kompetenshöjande insatser som konferenser, workshops och öppna föreläsningsserier.
- Stödja samskapande, praktiknära forskning av relevans för SUD's medlemmar. SUD ska aktivt arbeta för att öka antalet ansökningar till Socialtjänstforskningsfonden (STFF) och Lokal praktikutveckling (LPU) som har hög relevans för praktiken.

- Stärka återkopplingen av forsknings- och utvecklingsprojekt som bedrivits inom Socialtjänstforskningsfonden (STFF) och Lokal praktikutveckling (LPU), för att nå ut med ny kunskap och forskning.
- Utveckla arbetssätt för att stödja användningen av kunskap och vetenskap i praktiken.
- Stödja arbetsgivare med strategier för att skapa förutsättningar i sina verksamheter för medarbetare att genomföra magisterstudier. Parallellt ska SUD och Högskolan Dalarna utreda förutsättningar för och stödja utvecklingen av en ”magisterskola” inom socionomfältet, där utbildningsinnehåll byggs utifrån verksamheternas behov. Arbetsgivare och akademi behöver gå i takt.
- Arbeta för att rekrytera fler kommun-/regiondoktorander/licentiander och tillsammans med Högskolan Dalarna utreda delade tjänster/”brobyggartjänster” mellan Högskolan och verksamheter i SUD efter disputation. Detta i syfte att stärka banden mellan forskning och praktik samt samverkan mellan Högskolan och SUD’s verksamheter.
- SUD ska arbeta för en fördjupad samverkan och samarbete med Pedagogiskt utvecklingscentrum Dalarna, PUD avseende samskapande av ny kunskap och forskning inom området skola/socialtjänst/näraliggande hälso- och sjukvård.
- Arbeta för att fler institutioner/ämnen/grundutbildningar med koppling till socialtjänst och näraliggande hälso- och sjukvård vid Högskolan Dalarna aktivt involveras i SUD’s samverkansarbete. SUD ska särskilt undersöka möjligheterna till en fördjupad samverkan och samarbete med Pedagogiskt utvecklingscentrum Dalarna, PUD. Fördjupad samverkan och samarbete avser samskapande av ny kunskap och forskning inom området skola/socialtjänst, till exempel inom utvecklandet av uppdragsutbildningar, Lokal praktikutveckling och Socialtjänstforskningsfonden.

Kommunikation som verktyg

God kommunikation är avgörande för att verksamhetens uppdragen ska vara väl förankrade och genomförbara. Dialoger kring kompetens- och verksamhetsutveckling samt evidensbaserad praktik i en lokal kontext förs kontinuerligt mellan SUD's verksamhetsledning och den Regionala samverkans- och stödstrukturen (RSS). Verksamhetsdialoger genomförs därtill fortlöpande med kommunerna och Region Dalarna kring SUD's verksamhet, framtida behov, utmaningar och gemensamma utvecklingsområden. Vid dessa dialoger kan kommuner och Region lyfta behov, intresse och önskemål kopplat till SUD-samarbetet. Kommunikation sker även digitalt genom utskick av nyhetsbrev och genom SUDs hemsida där information hittas om både kommande, pågående och avslutade aktiviteter. Genom att bedriva samverkan krävs även ett kontinuerligt och strategiskt kommunikationsarbete mellan parterna, olika samverkansstrukturer och nätverk.



SUD's uppdrag ur ett globalt perspektiv



GLOBALA MÅLEN för hållbar utveckling

ojämlikhet och 16 "Fredliga och inkluderande samhällen". SUD som

samverkanspart till både Dalarnas kommuner och Region Dalarna har en viktig roll i att bidra till det lokala arbetet med att främja en god utveckling inom dessa områden. Genom att strategiskt arbeta för att prioritera samsjuklighet, brukarperspektiv, arbeta för en jämlik och jämställd vård och socialtjänst samt God och nära vård i utlysningar av forskningsmedel, arbete med gemensamma

Utmaningar som existerar i Dalarnas lokala kontext speglar utmaningar på nationell och internationell nivå. I de 17 globala hållbarhetsmål FN tagit fram för år 2030 så knyter följande delmål an till SUDs uppdrag; nummer 1, "Ingen fattigdom", 3 "God hälsa och

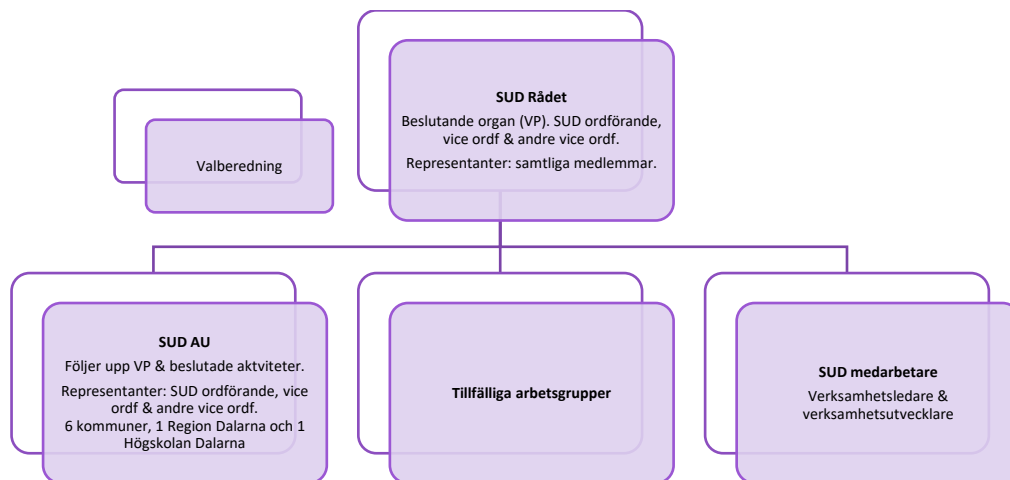
välbefinnande",
5 "Jämställdhet",
10 "Minskad



utvecklingsarbeten och vidareutveckling av utbildningar inom dessa områden, bidrar SUD till FN's måluppfyllelse för dessa delmål.

6. Organisation/ledning/bemanning

Organisationen SUD styrs av ett råd (SUD-råd) som är det högsta beslutande organet och ett arbetsutskott (SUD-AU). Därutöver tillkommer en valberedning och tillfälliga arbetsgrupper vid behov. SUD har även en egen bemanning för att driva och utveckla SUD-samarbetet. SUD-organisationens ledning och bemanning illustreras i figuren nedan. För mer detaljerad information om SUD's organisation och arbetsformer, se dokument "Arbetsordning".



SUD-rådet

SUD-rådet är SUD's högsta beslutande organ.

Representanter i SUD-rådet

SUD-rådet består av representanter från Dalarnas 15 kommuner, Högskolan Dalarna, Region Dalarna samt verksamhetsledare och verksamhetsutvecklare i SUD.

Representanter Dalarnas kommuner: högsta cheftjänstemannaledning för kommunernas socialtjänstförvaltning eller dylik förvaltning.

Representanter Högskolan Dalarna: ledning för institutionen hälsa och välfärd (prefekt). Forskningskompetens adjungeras in vid behov. Högskoleövergripande frågor förankras med vicerektor för samverkan.

Representanter Region Dalarna: forskningsdirektör och stabschef för FoU-enheten samt representation från ledningsstrukturen inom hälso- och sjukvårdsförvaltningen.

Arbetsformer SUD-rådet

SUD-råd hålls i juni respektive i december varje år. Ordföranden, eller vid behov vice ordförande, leder mötet utifrån dagordningen. Dagordningen består av aktuella ärenden som ska behandlas gemensamt av SUD-rådets representanter och är fastställd vid ett beredningsmöte två veckor innan det ordinarie SUD-rådet. Ärendena bygger på behov och aktuella frågor i representanternas verksamheter som ligger inom SUD's syfte och mål. SUD-rådet beslutar vart tredje år om en verksamhetsplan som bottenar i SUD-samverkans syfte och verksamheternas behov. Behov som identifierats genom SUD-rådet konkretiseras sedan i en årlig aktivitetsplan innehållande aktiviteter för SUD's verksamhet. SUD-rådet ansvarar även för SUD's verksamhetsbudget.

Valberedning SUD

Under juni månads SUD-råd vartannat år utses en valberedning för SUD. Valberedningen tillfrågar och föreslår posterna ordförande, vice ordförande och andre viceordförande i SUD. Valberedningen tillfrågar och föreslår även representanter i beredningsgruppen för Socialtjänstforskningsfonden (STFF), SUD-AU och SUD-rådet.

SUD-AU

Valberedningen utser representanter till ett arbetsutskott, SUD-AU, som är ett beredande och verkställande organ.

Representanter i SUD-AU

I SUD-AU sitter sex representanter från Dalarnas kommuner, en representant från Högskolan Dalarna och en representant från Region Dalarna. Vid tillsättning av kommunrepresentanter tas hänsyn till geografisk spridning och förekomst av deltagande i Länschefsnätverket och Socialchefsnätverket. Ordförande, vice

ordförande och andra vice ordförande ska ingå i SUD-AU. Uppdraget som representant i SUD-AU är på obestämd tid och fastställs varje år under december månads SUD-råd.

Arbetsformer SUD-AU

SUD-AU sammanträder fyra gånger per år och bedriver ett fortgående arbete med att följa upp verksamhetsplanen och aktivitetsplanen, i vilka SUD-AU har mandat att göra ändringar och tillägg. Det kan exempelvis handla om att initiera förslag på kompetensutveckling om nya behov tillkommit i verksamheterna. Vidare har SUD-AU mandat att fatta beslut gällande Socialtjänstforskningsfonden och Lokal praktikutveckling. SUD-AU har även möjlighet att tillsätta tillfälliga arbetsgrupper för att arbeta mer ingående med specifika ärenden.

SUD-bemanningen

SUD's stab är knuten till Högskolan Dalarna och inryms i Institutionen för hälsa och välfärd. Grundbemanningen utgörs av två heltidstjänster, en verksamhetsledare och en verksamhetsutvecklare, som driver och utvecklar SUD-samarbetet framåt. Vid behov kan ytterligare personal anställas. Det kan exempelvis handla om behov av tillskott för att bedriva uppdragsutbildningar, workshops, konferenser, nätverk, föreläsningar och administrativa uppdrag.

7. Samverkansstrukturer

I SUDs uppdrag inryms även att samverka med andra lärosäten och regionala aktörer. SUD har exempelvis samverkan med Högskolan i Gävle SAXS (samverkan akademi i Gävleborgs socialtjänster) och deltar vid Unilinks träffar (samverkan mellan lärosäten och samhället) samt HSS (Högskolan samverkan i samhället).

SUD arbetar aktivt för att fler institutioner/ämnen/grundutbildningar med koppling till socialtjänst och närliggande hälso- och sjukvård vid Högskolan Dalarna aktivt involveras i SUD's samverkansarbete.

SUD samverkar med ett flertal samverkansarenor internt på Högskolan Dalarna såsom LeDa (Partnersamverkan för forskningsbaserad utveckling av det offentliga ledarskapet i Dalarna), KKHS (Kunskapscentrum för kommunal hälso- och

sjukvård), PUD (Pedagogiskt utvecklingscentrum Dalarna) och IKUD (Interkulturellt utvecklingscentrum Dalarna). SUD behöver vidare upprätta en systematisk samverkan med det nystartade Lokala vårdkompetensrådet (Samverkan kring strategisk kompetensförsörjning mellan Högskolan Dalarna, Region Dalarna, tandvården samt Dalarnas kommuner) där verksamheterna har tangerande uppdrag för kompetensförsörjning.

Utöver dessa samverkanarenor bevakas även flera interna forskningscentra på Högskolan Dalarna som har beröring med SUDs verksamheter, såsom KIPS (Kunskapsimplementering och patientsäkerhet), ReCALL (Forskningscentrum för äldre och åldrande), RICH (Reproductive, Infant and Child Helath).

Samverkan bedrivs även externt utifrån behov och prioriterade utvecklingsområden exempelvis med Länsstyrelsen Dalarna, Kriminalvården, FINSAM (Finansiell samordning) och RSS, där den sista nämnda är den mest centrala samverkansparten för SUD.

RSS

Regionala samverkans- och stödstruktur RSS och SUD verkar på länsnivå och har i uppdrag att stödja samverkan, kunskapsutveckling, kunskapsspridning och kompetensutveckling samt tillämpningen av en evidensbaserad praktik inom socialtjänstens- och näraliggande hälso- och sjukvårdens område. Verksamheterna har samma syftesformuleringar som har preciserats att omfatta socialtjänst och näraliggande hälso- och sjukvård. SUD och RSS arbetar även med samma samverkansparter, vilka är högsta förvaltningsledning inom dala kommunernas socialtjänster och Region Dalarnas. SUD och RSS har båda en tydlig lednings- och styrstruktur för att driva och leda samverkan mellan Regionen och kommunerna i länet, för regionala prioriteringar och strategier. Samverkan och samarbetet mellan SUD och RSS är helt nödvändigt för att nå bästa ändamålsenlighet, exempelvis för att stärka den regionala kontexten för verksamhetsutveckling, kompetensutveckling och evidensbaserad praktik.

Samverkan mellan SUD och RSS har sedan några år tillbaka utvecklats till ett strukturerat och systematiskt samarbete. Samarbetet har därmed tilltagit för varje verksamhetsår där fler och fler samarbetsytor och synergier uppstår, genom att verksamheterna har återkommande träffar. Samarbetet innebär idag dialog på

strategisk nivå samt att respektives verksamhetsplaner och beslutade aktiviteter samordnas. Exempelvis koordinerar verksamheterna gemensamt nätverksträffar, och kompetenshöjande insatser såsom internat, konferenser, workshops samt föreläsningsserier. Verksamheterna kan ta ytterligare kliv i samarbetet med syfte att effektivisera genom gemensamma verksamhetsdialoger, nyhetsbrev, internat och regionala utvecklingsarbeten. Genom ett sådant samarbete möter verksamheternas upp samverkansparternas anspråk på de respektive verksamheterna.

8. Ekonomi

SUD finansieras av sina samverkansparter och har inget eget vinstintresse. Högskolan Dalarna garanterar finansieringen av SUDs organisation (lokaler, IT etc) och en heltidstjänst i SUDs bemanning. SUD finansieras därutöver av Region Dalarna och Dalarnas kommuner. För kommunernas del handlar det om ett rörligt och ett fast verksamhetsbidrag. Det rörliga bidraget baseras på medlemskommunens storlek per 30 juni i enligt Statistiska centralbyråns statistik (SCB) och uppgår till 10 kronor per kommuninvånare och år och det fasta bidraget med 10 000 kr per år. Bidragen uppräknas årligen med 2 procent från och med år 2019. Nuvarande avtal från 2015 med Region Dalarna bidrar Region Dalarna till SUD's verksamhet med 500 000 kr per år med en årlig uppräkning på 2 procent från 2015.

9. Uppföljning/utvärdering

SUDs verksamhetsplan 2024-2026 följs kontinuerligt upp av medarbetare på SUD samt av SUD-AU, för att säkerställa att mål, uppdrag och aktiviteter efterlevs. Vid SUD-rådets årliga internat följs verksamhetsplanen upp och framtida utvecklingsområden och aktiviteter arbetas fram.

Måluppfyllelse och redovisning redovisas årligen till SUD-rådet. Verksamheten avlämnar också en verksamhetsberättelse som följer upp verksamhetsplanen i sin helhet och de beslutade aktiviteterna i "Aktivitetsplanen" under föregående år. Verksamhetsberättelse beslutas och fastställs av SUD-AU (februari månad) och skickas sedan ut till SUD-rådet.

Vid behov kan medarbetare på SUD eller annan utsedd person/arbetsgrupp utvärdera arbetet inom SUD.

