



HÖGSKOLAN
DALARNA

HDa Dnr C 2023/45

ÅRSREDOVISNING 2022

Högskolan Dalarna

Fastställd av Högskolestyrelsen 2023-02-16



Innehåll

Innehåll	2	Personal och kompetensförsörjning	25
Tabeller och figurer.....	3	Kompetensförsörjning.....	25
Högskolan Dalarna i siffror	4	Personalstatistik.....	26
Rektors förord	5	Professorsrekrytering.....	28
Från studentkåren	6	Praktik för personer med funktionsnedsättning och nyanlända.....	28
Högskolans uppdrag	7	Sjukfrånvaro.....	28
Om årsredovisningen.....	7	Ekonomisk redovisning	29
Högskolans strategi	7	Förvaltningsberättelse.....	29
Organisation	8	Redovisning av prestationer.....	29
Resultatredovisning	9	Kapitalförändring.....	29
Utbildning på grundnivå och avancerad nivå.....	9	Intäkter.....	30
Lärosätets utbildningsutbud.....	9	Kostnader.....	31
Studenterna.....	9	Kapitalförändring per verksamhetsgren.....	31
Volym och utbyggnad inom vissa utbildningar.....	11	Myndighetskapitalet.....	31
Särskilda utbildningssatsningar.....	11	Likviditet.....	31
Antal avlagda examina.....	13	Balansräkning.....	32
Uppdrag inom lärar- och förskolläraryt utbildning.....	14	Förändring oförbrukade bidrag.....	32
Kvalitetsförstärkning.....	16	Upphandlingar.....	32
Studieavgifter och internationell mobilitet.....	16	Resultaträkning.....	33
Forskning och utbildning på forskarnivå.....	18	Balansräkning.....	34
Forskningsfinansiering.....	19	Noter.....	36
Publikationer.....	19	Tilläggsupplysningar.....	41
Utbildning på forskarnivå.....	20	Finansiella villkor.....	41
Samverkan.....	21	Redovisningsprinciper.....	42
Systematiskt kvalitetsarbete.....	22	Anslagsredovisning.....	43
Studentinflytande.....	22	Redovisning mot anslag.....	43
Hållbar utveckling.....	23	Redovisning mot inkomsttitel.....	43
Internationell verksamhet.....	23	Redovisning av takbelopp.....	44
Miljö och klimat.....	23	Väsentliga uppgifter.....	46
Jämställdhetsintegrering och lika villkor.....	24	Styrelse och ledning	48
Verksamhetsstöd och infrastruktur.....	24	Styrelseledamöternas ersättningar och uppdrag....	49
Verksamhet i Borlänge och Falun.....	24	Underskrifter.....	50
Studenthälsa.....	24		
Informationssäkerhet.....	24		

Tabeller och figurer

Tabell 1: Antal helårsstudenter 2020-2022	9
Tabell 2: Antal helårsstudenter och andel kvinnor/män per utbildningsområde 2020-2022	10
Tabell 3: Antal helårsstudenter och helårsprestationer 2020-2022 fördelade på utbildningsprogram och fristående kurser respektive nivå	10
Tabell 4: Antal programnybörjare, helårsstudenter och examina för högskoleingenjörskurs- samt vissa vård- och lärutbildningar 2020-2022	12
Tabell 5: Antal avlagda examina 2020-2022	13
Tabell 6: Inresande internationella studenter 2020-2022	16
Tabell 7: Utresande studenter 2020-2022	18
Tabell 8: Antal publikationer 2020-2022	19
Tabell 9: Antal i forskarutbildning fördelat på kategorier och kön 2020-2022	20
Tabell 10: Antal anställda 2022-12-31 (kategori, ålder, kön)	27
Tabell 11: Antal anställda (personår, kategori) 2020-2022	27
Tabell 12: Antal rekryterade och befordrade lärare fördelat på kön 2020-2022	27
Tabell 13: Sjukfrånvaron i förhållande till personår 2020-2022	28
Tabell 14: Resultaträkning 2020-2022, tkr.	29
Tabell 15: Bidragsfinansiärer 2020-2022, tkr	30
Tabell 16: Verksamhet där avgiftsintäkterna disponeras 2020-2022, tkr	30
Tabell 17: Intäkter och kostnader per verksamhetsgren 2022-12-31, tkr	31
Tabell 18: Kapitalförändring per verksamhetsgren 2022-12-31, tkr	32
Figur 1: Högskolan Dalarnas organisation	8
Figur 2: Antal helårsstudenter, campus- respektive nätbaserad utbildning, 2003-2022	11
Figur 3: Totala intäkter forskning 2003-2022, mnkr	19

Högskolan Dalarna i siffror

2022

770 mnkr i omsättning varav 161 mnkr (21 %) inom forskningsverksamhet

Personal

820 anställda omfattande 692 personår

60 % kvinnor 40 % män

55 professorer (varav 47 % kvinnor)

62 docenter (varav 50 % kvinnor)

61 % forskarutbildade lärare inkl. meriteringsanställda (avser antal individer). 57 % av kvinnorna, 67 % av männen

227 adjunkter (varav 63 % kvinnor)

Forskning

96 forskarstuderande varav 71 i egna forskarutbildningar

32 % externfinansiering inom forskningsverksamheten (51 mnkr)

619 publikationer varav 341 refereegranskade artiklar

Utbildningsutbud

67 utbildningsprogram varav 22 på avancerad nivå
1 071 kurser

Studenter

13 936 studenter

10 096 studenter inom distansutbildning (72 %)

1 055 internationella inresande studenter
(freemovers och utbytesstudenter)

Källa: SCB/UKÄ, siffrorna avser läsåret 2021/22

5 731 helårsstudenter

varav 0 finansierade inom anslag 2:64

66 % kvinnor 34 % män

4 479 helårsprestationer (prestationsgrad 78 %)
varav 0 finansierade inom anslag 2:64

1 451 examina

varav 27 masterexamen

varav 156 magisterexamen

varav 504 kandidatexamen

varav 700 yrkesexamina

2021

757 mnkr i omsättning varav 165 mnkr (22 %) inom forskningsverksamhet

Personal

847 anställda omfattande 711 personår

59 % kvinnor 41 % män

50 professorer (varav 48 % kvinnor)

53 docenter (varav 47 % kvinnor)

58 % forskarutbildade lärare inkl. meriteringsanställda (avser antal individer). 55 % av kvinnorna, 63 % av männen

261 adjunkter (varav 62 % kvinnor)

Forskning

89 forskarstuderande varav 59 i egna forskarutbildningar

34 % externfinansiering inom forskningsverksamheten (56 mnkr)

554 publikationer varav 314 refereegranskade artiklar

Utbildningsutbud

68 utbildningsprogram varav 22 på avancerad nivå
1 103 kurser

Studenter

15 751 studenter

11 611 studenter inom distansutbildning (74 %)

1 147 internationella inresande studenter
(freemovers och utbytesstudenter)

Källa: SCB/UKÄ, siffrorna avser läsåret 2020/21

6 495 helårsstudenter

varav 12 finansierade inom anslag 2:64

65 % kvinnor 35 % män

5 220 helårsprestationer (prestationsgrad 80 %)
varav 5 finansierade inom anslag 2:64

1 511 examina

varav 24 masterexamen

varav 203 magisterexamen

varav 492 kandidatexamen

varav 736 yrkesexamina

Rektors förord

Det gångna året har varit händelserikt på många vis. Vi har utvecklat våra arbetssätt inom många områden. Effekterna av pandemin har avtagit samtidigt som den gav oss viktiga kunskaper och insikter om att vi som lärosäte klarar av att hantera snabba förändringar. Våra campus fylls återigen av studenter samtidigt som sök-siffrorna är tillbaka på samma nivå som före pandemin. En särskilt glädjande händelse var utmärkelsen student-favorit i Europa som Högskolan Dalarna tilldelades i höstas, i en studie med presumtiva sökande bland drygt hundra lärosäten.

Utvecklingen av nya Campus Borlänge

Ett av lärosätets mest omfattande projekt har varit planeringen av nya Campus Borlänge. Första spadtaget har tagits och vi ser fram emot inflyttning under 2024. Här skapas en modern, flexibel och kreativ miljö för studenter och medarbetare, ett campus som innebär nya möjligheter för högskolans utveckling. Den största förändringen är lärmiljöerna som utformas och utrustas för aktivt lärande och nya pedagogiska metoder.

Långsiktiga utbildnings- och forskningssamarbeten

Högskolan samverkar med både näringsliv och offentlig sektor och flera projekt har intensifierats under året. Denna samverkan är ovärderlig ur ett student-, medarbetar- och forskningsperspektiv för att få djupare förståelse och förankring. Ett exempel är det samarbetsavtal som undertecknades förra året med Hitachi Energy och som utvecklats under året. Här bidrar vi till regionens behov av framtida arbetskraft inom både teknik och personal- och arbetslivsområdet, samtidigt som vi säkerställer att våra utbildningar utvecklas med hänsyn till de kompetensbehov som finns.

Högskolans forskning gör avtryck i samhället

Våra forskare har fortsatt vara aktiva med att publicera vetenskapliga artiklar. Antalet är högt sett till vår tilldelning av basanslag. Gemensamt för all vår forskning är viljan att bidra till ett samhälle med demokratisk grund och som är socialt, ekonomiskt och miljömässigt hållbart för nuvarande och kommande generationer.

Extra glädjande var att vi under 2022 beviljades examenstillstånd för forskarutbildning inom resurseffektiv byggd miljö. I en tid då stora utmaningar finns inom klimat och energi är forskarutbildningen angelägen för

såväl samhället som inom akademien. Detta är ett erkännande av vår styrka och vårt anseende inom samhälls-relevant forskning. Studenterna erbjuds en komplett studieväg från grundnivå till forskarnivå inom fler av våra utbildningar och fler doktorander blir verksamma inom lärosätets akademiska miljöer.

Vi fortsätter utvecklas med ytterligare professorer, docenter, doktorer och excellenta lärare. Vår drivkraft att ständigt utvecklas är grundläggande för att bibehålla en hög kvalitet i utbildningen.

Nybyggt kliniskt träningscentrum skapar möjligheter

Högskolan genomförde under året flytten av kliniskt träningscentrum (KTC) till våra nyrenoverade lokaler på Campus Falun. Här finns en autentisk sjukhusmiljö där sjuksköterskor, distriktssköterskor och barnmorskor utför praktiska moment under utbildningen. Denna flytt skapar förutsättningar för ökad utbildningskvalitet parallellt med att arbetsmiljön för våra medarbetare förbättras.

Dialog skapar förutsättningar för utveckling

Kvaliteten i våra utbildningar är en ständigt central fråga. Utbildnings- och forskningsnämnden gör ett gediget arbete för att säkerställa en hög kvalitet. Vårt samarbete med Dalarnas studentkår är också viktigt för att utveckla kvaliteten i vår verksamhet. Studentkåren visar ett tydligt engagemang och ansvar i både strategiska och operativa frågor.

Jag vill också passa på att belysa vår interna samverkan med fackliga parter. Dialogen har under året utvecklats på ett konstruktivt sätt, där vi ömsesidigt bidrar till att hitta nya lösningar. Genom en väl fungerande samverkan inom många områden är vi bättre rustade att möta framtidens utmaningar.

Med avstamp i visionen och strategin har vi fortsatt fokus på att skapa öppna vägar till kunskap för alla, något som är extra viktigt i en tid då vi upplever osäkerheter i vår omvärld. Jag vill ta tillfället i akt och rikta mitt varmaste tack till alla medarbetare och studenter som arbetar med ett tydligt fokus för att bildning, utbildning och forskning ska växa i nära samspel.

Martin Norsell, rektor

Från studentkåren

Dalarnas Studentkår har sedan 2009 uppburit kårstatus vid Högskolan Dalarna. Enligt lag ska studenterna vara med i de organ som rör deras utbildning, både på beredande nivå och i beslutande organ.

Trots att detta år inte har påverkats lika mycket av pandemin och att studentkårens vanliga studiesociala verksamhet har haft möjlighet att hålla öppet, så har studentkåren i slutet av 2022 ett negativt ekonomiskt resultat. Detta beror främst på att det ideella engagemanget är lågt men även på att det har gjorts investeringar för att förbättra studieliv och arbetsmiljö. De finansiella stöd Dalarnas studentkår får från strategiska samarbeten, Högskolan och statsbidragen går till verksamhet inom de två områden där studentkåren verkar, utbildningsbevakning och studiesociala aktiviteter.

Utmaningar framåt

Dalarnas studentkår har gjort satsningar för att anpassa organisationen till Högskolans omorganisering och en ny kraftansträngning efter pandemin. Kåren behöver också

göra satsningar för att öka medlemsantalet. Kåren arbetar för ett kostnadsfritt medlemskap för att alla studenter ska vilja vara medlemmar och har därför arbetat mycket med medlemsnytta, något vi måste fortsätta göra satsningar inom. Dessutom har kåren haft möjligheten att förbereda en flytt av Studenternas hus Tenoren i Borlänge genom samarbete med Borlänge kommun och fastighetsbolaget Hushagen och har lagt undan ekonomiska medel för detta. Vidare kommer studentkåren att fortsätta satsa på att skapa ett studieliv som leder till att studenterna vill stanna kvar och bidra med åsikter kring sin utbildning.

Medskick till Högskolan Dalarna och regeringen

Det höjda statsbidraget har endast gällt tillfälligt under pandemin och ett nytt kårstatusavtal har resulterat i mindre pengar till studentkåren. Detta gör att kåren inte kommer att kunna granska och kvalitetssäkra utbildningen i den utsträckning som vi har gjort tidigare och önskar att det fanns möjlighet till. En permanent höjning av statsbidraget behövs för att studentkårer i Sverige ska kunna genomföra sin uppgift.

Högskolans uppdrag

Universitetens och högskolornas övergripande uppdrag anges i högskolelag (1992:1434), högskoleförordning (1993:100) och regleringsbrev ställda till hela sektorn såväl som till de enskilda lärosätena. Högskolan Dalarnas årsredovisning är utformad för att svara mot de krav som ställs genom dessa instruktioner. I förekommande fall redovisas även resultat som anses relevanta för att återspegla helheten för verksamheten. Lärosätena kan med utgångspunkt från dessa regelverk välja att lägga större fokus på vissa delar av uppdraget och också välja hur uppdraget ska utföras.

I uppdraget ingår att verksamheten ska bedrivas med hög kvalitet. Kvalitetsarbete är det arbete som sker inom samtliga verksamhetsområden med syfte att förbättra och utveckla verksamheten. Detta arbete vilar på medarbetares och studenters drivkraft till utveckling samt övriga intressenters behov, förväntningar och krav på verksamheten. Högskolans Dalarnas policy för systematiskt kvalitetsarbete tydliggör kvalitetsarbetets syfte och ger en översiktlig beskrivning av Högskolans idé om systematiskt kvalitetsarbete, kvalitetskultur och kvalitetsansvar. Kvaliteten i verksamheten bygger på att förbättringsarbetet utgör en integrerad del i alla verksamhetsprocesser.

Om årsredovisningen

Högskolan Dalarna redovisar verksamhetens prestationer och kostnad per prestation enligt kraven på väsentliga uppgifter i det gemensamma regleringsbrevet för universitet och högskolor. Enligt Förordningen om årsredovisning och budgetunderlag, 3 kap 1 §, ska myndigheter

Högskolans strategi

Högskolan Dalarnas styrelse fastställde i december 2019 dokumentet Strategi för Högskolan Dalarna 2020-2026. Strategin tar sin utgångspunkt i Högskolans vision och dess stadgande att skapa öppna vägar till kunskap för ett gott samhälle. Högskolans signum ska värnas: att se hela studenten, nätburen undervisning – digitaliseringskompetens samt samverkan. Vidare ska verksamheten inom vissa centrala områden utvecklas: utbildning för samhällsnytta och bildning, forskning för kunskaps-tillväxt och samhällsnytta, kvalitetskultur – ansvar och tillit, ökat ansvar och inflytande för kollegiet, globala perspektiv och interkulturell förståelse, proaktivt verksamhetsstöd, en attraktiv arbetsplats och, sammantaget, ett starkare lärosäte.

redovisa antal och styckkostnad för handläggning av ärendeslag som omfattar ett stort antal ärenden. Högskolan Dalarna bedömer att lärosätet endast har ett fåtal ärendeslag med stort antal ärenden som kan betraktas som verksamhetens prestationer eller vars antal och styckkostnad för handläggning är väsentliga för regeringens bedömning av myndighetens resultat och genomförande av verksamheten. I årsredovisningen presenteras därför endast i vissa fall sådana antal eller styckkostnader.

För all individbaserad statistik i resultatredovisningen anges såväl det totala antalet som uppdelat på kön om det inte finns särskilda skäl som talar mot detta.

Källor och administrativa system:

Agresso: Ekonomisystem, för uppgifter om ekonomi
DiVA: Uppgifter om vetenskaplig publikation
Diver: Ledningsinformationssystem, benämnt Linnea, en systemlösning som presenterar och analyserar information från Högskolans källdatasystem
Ladok: Studiedokumentationssystem för uppgifter om studenter och deras resultat samt examina på grundnivå, avancerad nivå och forskarnivå
Primula: Personalsystem, för uppgifter om personal

Under föregående år genomfördes organisatoriska förändringar med grund i strategin och under 2022 har lärosätets sammanhållna akademiska miljöer format sin verksamhet och lagt fast egna strategier. Extern samverkan för kunskapsstillväxt och samhällsnytta har utvecklats, med andra lärosäten men framför allt med näringslivet. Styrssystem för att underlätta informerad strategisk styrning har införts och en översyn av utbildningsutbudet har påbörjats.

Organisation

En översikt av Högskolan Dalarnas organisation ges i figur 1.

Högskolans ledning

Verksamheten vid Högskolan Dalarna styrs av högskolestyrelsen och leds av rektor. Till stöd finns en rektorsfunktion bestående av prorektor, tillika vicerektor för forskning, vicerektor för utbildning, vicerektor för hållbar utveckling och samverkan samt högskoledirektör. Det gemensamma verksamhetsstödet leds av högskoledirektören och utgörs av nio avdelningar med ansvar för den högskoleövergripande administrationen. Här ingår Högskolans bibliotek, som leds av bibliotekschef och har lokaler i Borlänge och Falun. Forum för beslutsfattande vid Högskolan Dalarna är Rektors ledningsråd (se avsnittet Styrelse och ledning).

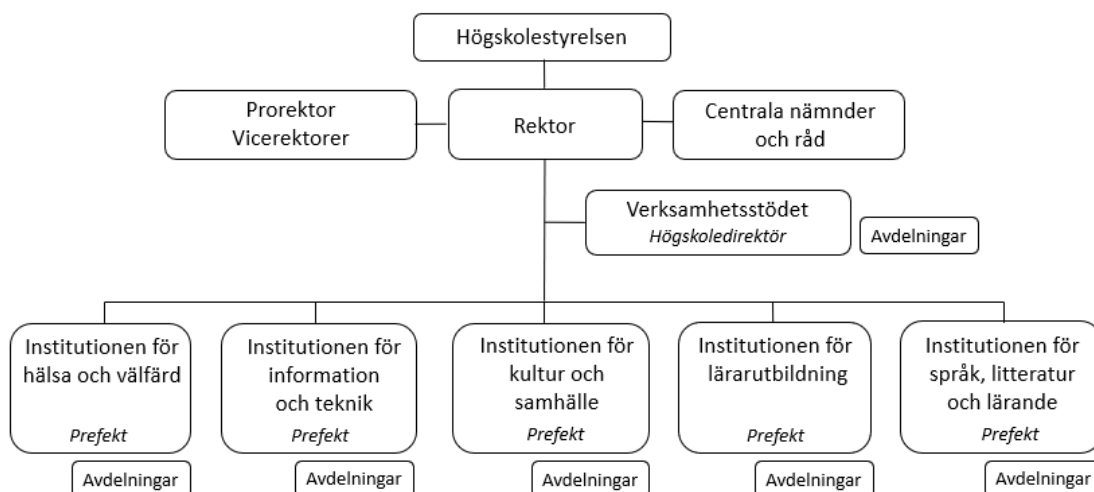
Institutioner

Högskolan är sedan 1 januari 2021 organiserad i fem institutioner med uppgift att bedriva utbildning, forskning och samverkan. Respektive institution leds av en prefekt med stöd av proprefekt och institutionsledningsråd, i vilket igår avdelningschefer, kollegialt valda ledamöter och studentrepresentant.

Nämndorganisationen

Utbildnings- och forskningsnämnden, UFN, är Högskolans centrala kollegiala organ och leds av dekan. Nämndorganisationens ansvarsområde och inflytande gäller huvudsakligen kravställande, granskning och uppföljning av kvaliteten i forskning och utbildning. Uppgifter i kvalitetsarbetet knutna till forskarutbildningen är delegerade till Forskarutbildningsnämnden (FUN). Ledamöterna i UFN och FUN är kollegialt valda. UFN har även utskott för granskning vid examenstillståndsärenden (examenstillståndsutskottet, XU), vid tjänsteställning och befordran av akademisk personal (anställningsförslagsutskottet, AFU) samt för kvalitetsuppföljning och utvärdering av utbildning och forskning.

Högskolans forskningsetiska nämnd (FEN) har i uppdrag att tillse att etiska anvisningar och god forskningssed följs i Högskolans verksamhet. Disciplinnämnden utreder och beslutar i ärenden där student misstänks för störande av verksamhet, vilseledande vid examination eller trakasserier.



Figur 1. Högskolan Dalarnas organisation.

Resultatredovisning

Utbildning på grundnivå och avancerad nivå

Högskolan Dalarna bidrar till den regionala, nationella och internationella utvecklingen genom de förmågor som finns hos Högskolans över 800 anställda och 14 000 studenter. Lärosätet erbjuder akademiskt och pedagogiskt genomtänkta utbildningar där samhällsnytta och bildning står i centrum. Högskolan har under året fortsatt arbetet med att stärka kopplingen mellan utbildning och forskning inom ramen för institutionernas verksamhet. Under 2022 har undervisningsverksamheten kunnat återgå till mer av ett normalläge efter pandemins år som präglades av snabba och stora omställningar. I stället för föregående års överproduktion i förhållande till lärosätets takbelopp skedde under 2022 en underproduktion. Verksamheten har varit nära taket i sitt anslagssparande och söktrycket minskade från de höga nivåerna under 2020 och 2021.

Lärosätets utbildningsutbud

Högskolan Dalarnas utbildningsportfölj utgörs av stora professionsutbildningar för hälso- och sjukvård, skola och socialtjänst, som prioriteras både av regeringen och av regionala aktörer. Därutöver har lärosätet ett rikt utbud av utbildningar för att möta samhällets behov av ekonomer, data/IT-kompetens, ingenjörer, samhällsvetare och humanister. Lärosätet erbjuder också ett brett utbud av fristående kurser, främst inom språk, vilket bidrar till bildning och ett livslångt lärande. Högskolans utbildningar har byggts upp i nära samarbete med regionala intressenter och nationella och internationella aktörer. Ett utvecklingsarbete på övergripande nivå gällande lärosätets utbildningsportfölj har initierats under året vilket kommer att fortsätta under 2023. Utbildningsutbudet baseras dels på studenternas efterfrågan av relevant ut-

bildning, dels på samhällets behov av välutbildade individer och möjligheten till livslångt lärande. Högskolan planerar sitt utbud för att balansera individintresset och samhällsintresset med en helhetssyn på lärosätets huvudsakliga uppdrag och de långsiktiga utfästelser som fastslagits i högskolans strategi. God koppling mellan utbildning, forskning och samverkan är av central betydelse för lärosätet när avvägningar och prioriteringar görs, såväl för utbildning på grundnivå och avancerad nivå som för vidareutbildning och fortbildning.

Studenterna

Helårsstudenter

Utbildningsvolymen vid Högskolan Dalarna har under 2022 minskat med 764 helårsstudenter (hst) till 5 731 hst (11 %: tabell 1). Minskningen, som är större än både budgeterad och prognostiserad minskning, är till stor del beroende på att söktrycket minskat efter pandemiåren. Åtgärder planeras för att fortsättningsvis uppnå en volym i nivå med lärosätets takbelopp i vilket ingår intern omfördelning av takbeloppet. Antalet individer som under år 2022 studerade vid lärosätet var 13 936, en minskning med 12 % (1 812 st). Kostnaden per helårsstudent redovisas i sammanställningen Väsentliga uppgifter.

Utbildningar på avancerad nivå står för 10 % av den totala volymen och har minskat med 7 % (42 hst). Utbildningsvolymen på grundnivå har minskat med 12 % (715 hst). Antalet hst på preparandnivå har minskat med 11 % (6 hst) jämfört med 2021. Andelen kvinnor som studerar på avancerad nivå är högre än på grundnivå, vilket beror på att de största utbildningarna på avancerad nivå finns inom kvinnodominerade områden, främst ämneslärare, barnmorskor och specialistsjuksköterskor.

Tabell 1: Antal helårsstudenter 2020-2022 Källa: Ladok

	2020 1)		2021 1)		2022	
	Totalt	Kvinnor/män (%)	Totalt	Kvinnor/män (%)	Totalt	Kvinnor/män (%)
Avancerad nivå	562	77 / 23	625	76 / 24	583	78 / 27
Grundnivå	5 945	63 / 37	5 813	64 / 36	5 098	65 / 35
Preparandnivå	42	40 / 60	56	39 / 61	50	41 / 59
Summa	6 549	64 / 36	6 495	65 / 35	5 731	66 / 34
Ej anslagsgrundande	390	55 / 45	435	59 / 41	441	62 / 38
- varav studieavgifter	150	33 / 67	118	36 / 64	116	44 / 56

Anm 1): Inkl särskilda satsningar inom anslag 2:64

Antalet ej anslagsgrundande hst varierar från år till år, främst beroende på utfall i uppdragsupphandlingar, och har under 2022 ökat något (6 hst: tabell 1). Avgiftsskyldiga studenter stod för 26 % av antalet ej anslagsgrundande hst, reguljära uppdragsutbildningar 32 % och vidareutbildning av lärare som saknar lärarexamen (VAL) 40 %.

Fördelningen av antalet hst mellan utbildningsområden redovisas i tabell 2.

Studentantal inom fristående kurser och utbildningsprogram redovisas i tabell 3. Antalet hst inom fristående kurser har under 2022 minskat med 20 % jämfört med 2021 (463 hst) och inom utbildningsprogram med 7 % (301 hst).

Prestationsgrad

Prestationsgraden 2022 har totalt sett minskat till 78,2 % (2021: 80,4 %) (tabell 3). Pandemin medförde att färre studenter gjorde avbrott i sina utbildningar vilket bidrog till en högre prestationsgrad. Denna effekt har avtagit vilket delvis kan förklara den minskade prestationsgraden. I sammanställningen Väsentliga uppgifter presenteras kostnader per helårsprestation.

För fristående kurser var prestationsgraden totalt sett 61 % under 2022 (2021: 67 %). För programkurser var prestationsgraden 87 % (2021: 88 %). Prestationsgraden totalt på campuskurser var 89 % (2021: 92 %) och på distanskurser 71 % (2021: 72 %). Prestationsgraden var genomgående högre för kvinnor (81 %) än för män (73 %). Denna skillnad återfinns inom campus- och distansutbildning, inom programkurser och fristående kurser samt på avancerad nivå och grundnivå.

Tabell 2: Antal helårsstudenter och andel kvinnor/män per utbildningsområde 2020-2022 Källa: Ladok

	2020 1)		2021 1)		2022	
	Totalt	Kvinnor/män (%)	Totalt	Kvinnor/män (%)	Totalt	Kvinnor/män (%)
Humaniora	1 984	64 / 36	1 897	67 / 33	1 543	68 / 32
Idrott	28	47 / 53	33	48 / 52	28	52 / 48
Juridik	105	63 / 37	86	70 / 30	82	68 / 32
LU-undervisning	698	82 / 18	699	81 / 19	676	79 / 21
Media 2)	20	35 / 65	20	36 / 64	20	35 / 65
Medicin	292	80 / 20	315	77 / 23	274	76 / 24
Naturvetenskap	349	57 / 43	389	57 / 43	301	60 / 40
Samhällsvetenskap	972	68 / 32	1 006	67 / 33	914	68 / 32
Teknik 3)	1 303	36 / 64	1 212	37 / 63	1 093	37 / 63
Verksamhetsförlagd utbildning	145	79 / 21	170	80 / 20	174	79 / 21
Vård	561	90 / 10	580	90 / 10	571	91 / 9
Övrigt	93	88 / 12	87	88 / 12	54	87 / 13
Summa	6 549	64 / 36	6 495	65 / 35	5 731	66 / 34

Anm 1): Inklusive särskilda satsningar inom anslag 2:64

Anm 2): Könsfördelningen för media har beräknats som ett medeltal för utbildningsområdet media och det antal hst inom media som avräknats mot teknik (376 hst 2020, 388 hst 2021, 359 hst 2022) p.g.a. att max 20 hst får avräknas inom utbildningsområdet media

Anm 3): Könsfördelningen för det tekniska området innefattar inte antal hst från media-området

Tabell 3. Antal helårsstudenter och helårsprestationer 2020-2022 fördelade på utbildningsprogram och fristående kurser respektive nivå Källa: Ladok

	2020 1)				2021 1)				2022			
	HST	Kvinnor/män (%)	HPR	Kvinnor/män (%)	HST	Kvinnor/män (%)	HPR	Kvinnor/män (%)	HST	Kvinnor/män (%)	HPR	Kvinnor/män (%)
Utbildn.progr.	4 070	66 / 34	3 459	67 / 33	4 170	67 / 33	3 665	69 / 31	3 869	67 / 33	3 350	69 / 31
Frist. kurser	2 479	61 / 39	1 369	63 / 37	2 324	63 / 37	1 556	64 / 36	1 861	63 / 37	1 129	65 / 35
Avanc. nivå	562	77 / 23	459	78 / 22	625	76 / 24	547	77 / 23	583	78 / 22	523	80 / 20
Grundnivå	5 945	63 / 37	4 349	65 / 35	5 813	64 / 36	4 646	66 / 34	5 098	65 / 35	3 930	67 / 33
Preparandnivå	42	40 / 60	20	33 / 67	56	39 / 61	27	36 / 64	50	41 / 59	26	38 / 62
Summa	6 549	64 / 36	4 828	66 / 34	6 495	65 / 35	5 220	67 / 33	5 731	66 / 34	4 479	68 / 32

Anm 1): Inklusive särskilda satsningar inom anslag 2:64

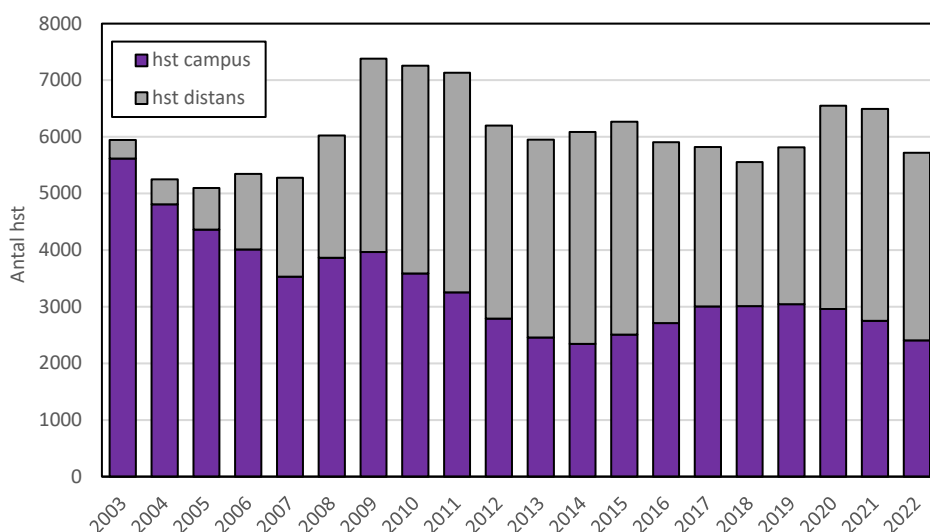
Demografi

Målet att könsfördelningen ska ligga inom intervallet 40-60 % har inte uppfyllts för verksamheten som helhet, och inte heller inom flertalet utbildningsområden (tabell 2). Könsfördelningen ligger inom intervallet i 15 program vilket motsvarar 13 % av lärosätets 3 869 hst inom utbildningsprogram.

Medelåldern för registrerade studenter var 32 år liksom under 2021. Störst andel studenter finns inom intervallet 25-34 år (39 %). Variationerna årsvis är små men sett i ett längre perspektiv har andelen i den yngsta gruppen (under 25 år) minskat.

Utbildning på campus respektive distans

Högskolan Dalarna har en nationellt sett hög andel distansutbildning. Även i vissa utbildningar som formellt är campusförlagda kan studenterna delta i undervisning på distans med hjälp av tekniska verktyg. Andelen distansutbildning var 58 % under 2022 liksom under 2021 (figur 2).



Figur 2. Antal helårsstudenter, campus- respektive distansutbildning, 2003-2022 Källa: Ladok

Volym och utbyggnad inom vissa utbildningar

I tabell 4 redovisas antalet programnybörjare, antalet helårsstudenter och antalet examinerade de senaste tre åren för vissa lärar- och vårdutbildningar samt högskoleingenjörsutbildning vid Högskolan Dalarna 2020–2022. Det kan noteras att förskolläraryrket inte antog studenter under 2021-22.

Mål för vissa examina

Högskolan Dalarna har enligt regleringsbrev mål om antal utfärdade examina under perioden 2021-24 inom två områden. Inom området lärar- och förskolläraryrket (förskol-, grundlärar-, yrkeslärar- och ämneslärar-examina) har Högskolan Dalarna 1 330 examina som mål. Antalet examina 2021-2022 uppgick till 591 eller 44 % av målet (317 under 2021 och 274 under 2022).

Inom området hälso- och sjukvårdsutbildningar (barnmorske-, sjuksköterske- och specialistsjuksköterske-examina) är målet 860 examina. Antalet under 2021-2022 uppgick till 458 examina eller 53 % av målet (230 under 2021 och 228 under 2022). Utifrån tidigare antal examina per år och antalet programnybörjare de senaste åren gör lärosätet bedömningen att målet för perioden 2021–2024 kommer att uppnås inom området hälso- och sjukvårdsutbildningar men eventuellt inte inom området lärar- och förskolläraryrket.

Tabell 4: Antal programnybörjare, helårsstudenter och examina för högskoleingenjörs- samt vissa vård- och lärarutbildningar 2020-2022 Källa: Ladok

	2020		2021		2022	
	Totalt	Kvinnor/män (%)	Totalt	Kvinnor/män (%)	Totalt	Kvinnor/män (%)
Högskoleingenjörsutbildning						
Programnybörjare	72	19 / 81	66	21 / 79	55	29 / 71
Helårsstudenter	150	21 / 79	140	20 / 80	123	23 / 77
Examina	54	26 / 74	29	34 / 66	29	24 / 76
Sjuksköterskeutbildning						
Programnybörjare	211	88 / 12	239	85 / 15	245	89 / 11
Helårsstudenter	509	89 / 11	504	88 / 12	487	89 / 11
Examina	136	88 / 12	155	88 / 12	149	88 / 12
Specialistsjuksköterskeutbildning						
Programnybörjare	66	92 / 8	84	94 / 6	80	93 / 7
Helårsstudenter	63	94 / 6	68	93 / 7	77	94 / 6
Examina	47	98 / 2	51	90 / 10	53	96 / 4
Barnmorskeutbildning						
Programnybörjare	31	100 / 0	36	100 / 0	36	100 / 0
Helårsstudenter	41	100 / 0	40	100 / 0	38	100 / 0
Examina	29	100 / 0	24	100 / 0	26	100 / 0
Förskolläraryrkesprogrammet						
Programnybörjare	95	93 / 7	-	-	-	-
Helårsstudenter	264	94 / 6	209	95 / 5	138	94 / 6
Examina	70	97 / 3	73	97 / 3	72	96 / 4
Grundläroplanen, F och årskurs 1-3						
Programnybörjare	49	96 / 4	121	92 / 8	87	84 / 16
Helårsstudenter	181	93 / 7	206	94 / 6	227	91 / 9
Examina	33	97 / 3	71	96 / 4	39	95 / 5
Grundläroplanen, årskurs 4-6						
Programnybörjare	66	71 / 29	74	72 / 28	49	76 / 24
Helårsstudenter	187	72 / 28	195	69 / 31	203	72 / 28
Examina	32	81 / 19	43	67 / 23	36	83 / 17
Kompletterande pedagogisk utbildning						
Programnybörjare	72	76 / 24	47	66 / 34	54	69 / 31
Helårsstudenter	55	67 / 33	72	73 / 27	81	68 / 32
Examina	57	60 / 40	92	69 / 31	102	73 / 27
Yrkeslärarutbildning						
Programnybörjare	33	76 / 24	30	57 / 43	53	66 / 34
Helårsstudenter	46	57 / 43	36	68 / 33	52	62 / 38
Examina	51	47 / 53	45	38 / 62	41	56 / 44
Ämneslärarutbildning, årskurs 7-9						
Programnybörjare	153	70 / 30	154	81 / 19	98	64 / 36
Helårsstudenter	231	76 / 24	320	77 / 23	307	77 / 23
Examina	11	82 / 18	16	69 / 31	37	81 / 19
Ämneslärarutbildning, gymnasieskolan						
Programnybörjare	137	69 / 31	133	67 / 33	94	71 / 29
Helårsstudenter	402	72 / 28	395	72 / 28	315	73 / 27
Examina	32	78 / 22	69	75 / 25	49	61 / 39

Anm: Antal programnybörjare är hämtade från Högskolans ledningsinformationssystem (Diver) som beaktar antal avhopp under terminen, något som inte hanteras inom ramen för Ladok 3

Särskilda utbildningsåtgärder

Utbyggnad av vissa utbildningar

Högskolan Dalarna anmodas i regleringsbrev att redogöra för utbyggnad av vissa utbildningar under 2022 med 2019 som jämförelseår. Utbyggnaden av utbildning på avancerad nivå har inneburit en ökning med 131 hst (29 %) jämfört med 2019. Bristyrkesutbildningar, här definierat som Högskolan Dalarnas yrkesutbildningar, är i princip oförändrade i volym (-10 hst) jämfört med 2019. Ökningar återfinns i huvudsak inom området lärar- och förskollärovet med totalt 7 hst (1 %), trots en minskning inom förskollärovet med 123 hst.

Sommarkurser

Under 2022 hade lärosätet totalt 28 hst inom sommarkurser, inom områden som stärker det livslånga lärandet. Detta är en minskning jämfört med 2021 då antalet var 35 hst.

Livslångt lärande

Högskolan Dalarna bedriver omfattande utbildningsverksamhet som ryms inom begreppet livslångt lärande. Av Högskolans takbelopp för 2022 avser 5 200 tkr medel för en särskild satsning på livslångt lärande där utbildningsutbudet bl.a. ska fokuseras mot utbildning som främjar klimatomställning.

Lärosätet har definierat livslångt lärande som utbildning genom anslagsfinansierade fristående kurser med deltagare som är 35 år eller äldre. Enligt denna definition utgörs 10 % av Högskolan Dalarnas helårsstudenter 2022 av utbildning inom det livslånga lärandet (22,8 mnkr för hst och 10,8 mnkr för hpr). Som exempel på utbildningsutbud som främjar klimatomställning, vilket funnits vid lärosätet under längre tid, kan nämnas kurserna Installation av solcellsanläggningar 7,5 hp, Bärkraftigt byggande och boende 15 hp och Hållbar samhällsplanering 7,5 hp.

Antal avlagda examina

Antalet avlagda examina var 1 451 under 2022, en minskning med 4 % jämfört med 2021 (tabell 5) efter en ökning med 8 % från 2020. Medelåldern vid uttag av examina under 2022 var 33 år. Antalet dubbla examina uppgår till 142 st, en minskning med 38 st. Det är endast barnmorskor, specialistsjuksköterskor och sjuksköterskor som har möjlighet att ansöka om både en yrkesexamen och en generell examen vid Högskolan Dalarna.

Tabell 5: Antal avlagda examina 2020-2022 Källa: Ladok

Examenskategori	2020		2021		2022	
	Totalt	Kvinnor/män (%)	Totalt	Kvinnor/män (%)	Totalt	Kvinnor/män (%)
Yrkesexamina						
Barnmorskeexamen	29	100 / 0	24	100 / 0	26	100 / 0
Specialistsjuksköterskeexamen	47	98 / 2	51	90 / 10	53	96 / 4
Lärarexamen	310	76 / 24	424	76 / 24	391	78 / 22
Högskoleingenjörsexamen	54	26 / 74	29	34 / 66	29	24 / 76
Sjuksköterskeexamen	136	88 / 12	155	88 / 12	149	88 / 12
Socionomexamen	51	80 / 20	53	89 / 11	52	92 / 8
Summa	627		736		700	
Generella examina						
Masterexamen	10	10 / 90	24	21 / 79	27	26 / 74
Magisterexamen	195	72 / 28	203	66 / 34	156	61 / 39
Kandidatexamen	506	64 / 36	492	64 / 36	504	61 / 39
Högskoleexamen	56	48 / 52	56	48 / 52	64	56 / 44
Summa	769		775			
Samtliga examina	1396	67 / 33	1 511	68 / 32	1 451	68 / 32
Andel utfärdade examina i förhållande till antal anslagsgrundande hst (%)	21		23		25	
Andel utfärdade examina på avancerad nivå i förhållande till totalantalet utfärdade examina (%)	29		33		29	

Anm: Dubbellexamina räknas som två examina.

Uppdrag inom lärar- och förskollärarytutbildning

Information och vägledning inom lärarutbildningen

Informationsinsatser kring Högskolan Dalarnas utbud av lärar- och förskollärarytutbildning liksom lärarfortbildning samordnas inom lärarutbildningskansliet, som ingår i Institutionen för lärarutbildning (ILU). Kansliet och lärarutbildningens ledning arbetar med dimensioneringen av inriktningar och ämneskombinationer för att svara mot söktryck och arbetsmarknadens behov.

Informations- och vägledningsinsatserna sker via fysiska möten, telefon, e-post och lärarprogrammets respektive webbsidor. Det förekommer även riktade insatser i form av skol- och huvudmannabesök. Under 2022 har det skett en återgång till fysiska möten (under pandemin genomfördes flertalet som nätbaserade aktiviteter). Information om lärarutbildningarna finns på Högskolans öppna webbsidor, lärplattformen Learn samt i den elektroniska utbildningskatalogen.

Utöver Högskolans centrala stödfunktioner för studentservice och studie- och karriärvägledning avsätts resurser för att samordnare vid lärarutbildningskansliet ska kunna ge utförlig information och vägledning direkt mot lärarutbildningarna. Lärosätet samarbetar med regionens skolhuvudmän genom Pedagogiskt utvecklingscentrum Dalarna (PUD), även det inom ILU. Vid PUD-kansliet finns administratörer som samordnar och vägleder verksamma lärare som tar del av Högskolans utbud av kurser inom Lärarlyftet II och VAL samt arbetsintegrerad lärarutbildning.

Under 2022 har åtgärder vidtagits för att kontinuerligt marknadsföra grundlärarprogrammen. Detta har skett via sociala medier riktat mot potentiella studenter i åldrarna 19-35 år främst i Dalarna och angränsande län samt för distansutbildningar även övriga Sverige. Under året har fortlöpande dialog förts mellan Högskolan och dess samverkanskommuner i syfte att nå potentiella lärar- och förskollärarytstudenter bland de unga vuxna som idag arbetar som obehörig personal inom utbildningssektorn. Högskolans arbetsintegrerade lärarutbildning har s.k. tidigarelagd antagning och en särskild marknadsföringsinsats genomfördes inför denna, inklusive särskilda informationskvällar tillsammans med regionens skolhuvudmän.

Arbetsintegrerad lärarutbildning

Sedan 2017 bedriver och utvecklar Högskolan Dalarna arbetsintegrerad lärarutbildning. Institutionen för lärarutbildning ansvarar för genomförandet. Under år 2022 har lärosätet haft 61 hst inom grundlärarutbildning åk 4–6 och 31 hst inom grundlärarutbildning F-3 i arbetsintegrerad form. Under 2022 skedde antagning till arbetsintegrerad grundlärarutbildning F-3. Högskolan har i samverkan med skolhuvudmännen inlett arbete med en arbetsintegrerad förskollärarytutbildning, vilket kommunerna uttryckt stort behov av, med målet att starta vårterminen 2024. Diskussion om att längre fram ge ytterligare

programinriktningar pågår, i syfte att tillgodose skolhuvudmännens önskemål om examinerade grundlärare med inriktning mot arbete i fritidshem samt ämneslärare med inriktning gymnasieskola. Prognos årsvis över antal helårsstudenter låter sig dock inte göras förrän planerna tagit en fastare form.

Under 2022 har studenter knutna till skolor i 24 kommuner i Dalarna och närliggande län följt de arbetsintegrerade utbildningarna. Antalet deltagare 2017–2022 har varit 25–40 studenter per antagningsomgång. En tidigarelagd antagning praktiseras och lärosätet samverkar nära med kommunerna i syfte att optimera rekryteringen och minska administrationen. En central aspekt för planering och dimensionering är kunskap om framtida rekryteringsbehov och matchning av utbildningsutbud: vid lärosätet pågår därför ett arbete inriktat på kartläggning av behov och utbud som genomförs i tre steg under perioden 2021 till 2023.

I samband med att den första antagningsomgången studenter inom arbetsintegrerad lärarutbildning examinerades anordnade Högskolan i september en samverkanskonferens, Dalatorget, med öppna föreläsningar, rundabordssamtal, seminarier samt examensceremoni. Ca 200 personer deltog: lärare, skolledare, Högskolans personal, studenter och skolpolitiker. Dalatorget blev en uppskattad mötesplats och lärosätet har beslutat att genomföra konferensen även 2023.

Sedan våren 2020 ansvarar Högskolan Dalarna för nationell samverkan genom Nätverket för erfarenhetsutbyte kring arbetsintegrerad lärarutbildning (NEAL) till vilket 14 av landets lärosäten har anslutit sig. Under 2022 har nätverket sammanträtt regelbundet för utbyte kring t.ex. antagning, verksamhetsförlagd utbildning (VFU), validering och tolkning av förordningstexter. Vidare har Högskolan genom NEAL under 2022 arrangerat en nationell konferens samt flera symposier för sektorsövergripande erfarenhetsutbyte. Högskolan har även initierat diskussioner med utgångspunkt i aktuella förordningstexter med Utbildningsdepartementet, UKÄ, andra lärosäten samt representanter för skolhuvudmännen. Planering för en sektorsövergripande konferens hösten 2023 har inletts inom nätverket, där Högskolan Dalarna ansvarar för samordning och genomförande. Information om NEAL finns på Högskolan Dalarnas webbsidor.

Viktiga aspekter rörande den arbetsintegrerade lärarutbildningen är samverkan, VFU och erfarenhetsutbyte. Det krävs intensiv och förtroendefull kontakt mellan skolhuvudmän och lärosäte för att utbildningen ska kunna genomföras framgångsrikt. Studenterna ser den verksamhetsförlagda delen som ett av de viktigaste och mest professionsbyggande inslagen i sin utbildning. Erfarenhetsutbytet via det nationella nätverket har varit givande för att finna lösningar på utbildningsformens särskilda utmaningar. Utvecklingsarbete rörande arbetsintegrerad lärarutbildning är knutet till projekt för kvalitetsarbete inom VFU, följeforskning och NEAL:s arbete.

Flexibla vägar in i läraryrket (FVI)

Uppdraget Flexibla vägar in i läraryrket pågick t.o.m. höstterminen 2022. Under 2022 studerade 14 kvinnor och 2 män (2 hst) kursen Bild och berättande i förskolan, 7,5 hp, med 25 % studietakt som ämneskompletterande kurs. I genomförandet ingick fysiska träffar och online-träffar. I poänggivande kompetensutvecklingskurser inom utbildningsvetenskaplig kärna (UVK) deltog 29 kvinnor och fyra män (4 hst). Kurserna var Didaktik och ledarskap i förskolan, 7,5 hp, Omsorg, relationer, yrkesetik och barns rättigheter i förskolan, 7,5 hp, samt Skolans samhällsuppdrag, 7,5 hp, samtliga med 25 % studietakt och onlineträffar. Kurserna har pågått till mitten av januari och antal godkända studenter kan ännu inte anges. Den ämneskompletterande kursen har inte gett behörighet till kompletterande pedagogisk utbildning.

Under 2022 har av tilldelade medel 1 400 tkr använts inom undervisning och 1 369 tkr för samordning, planering, antagning och validering. I den senare posten ingår även tid och kostnad för vägledningsfrågor, t.ex. förfrågningar via ett samlat informationscentrum administrerat av Umeå universitet. Inga kostnader har gällt verksamhetsförlagd utbildning.

Umeå universitet har varit samordnande lärosäte för uppdraget. Högskolan Dalarna har deltagit med två representanter i den nationella ledningsgruppen. Arbete inom nätverk och kontaktytor avseende valideringsfrågor tillsammans med övriga FVI-lärosäten har gett positiva erfarenheter. Högskolan Dalarna har fortsatt vara ett nodlärosäte tillsammans med Högskolan i Gävle men inga träffar har skett under 2022.

Vidareutbildning av obehöriga lärare (VAL)

Lärosätet anordnar enligt uppdrag vidareutbildning för verksamma lärare som saknar lärarexamen. Tillsammans med de andra sju VAL-lärosätena arbetar Högskolan Dalarna med att under ansökningsperioderna göra kartläggningar, validera lärarefarenhet och ämneskunskaper samt skapa individuella studieplaner. En viktig del är också kvalificerad vägledning, delvis kopplat till den som sker inom uppdraget Flexibla vägar in i läraryrket. Sökande som får avslag på ansökan till VAL får ett vägledande avslag med målet att hitta en väg mot en lärarexamen, antingen en reguljär utbildning eller via VAL. Det vägledande arbetet är tidskrävande men skapar effektivitet på sikt och tydliggör vad som krävs för att nå önskad examen. Då VAL-gruppen är yrkesverksamma lärare behövs ofta omfattande stöd, främst under ansökningsperioderna, och ibland omplanering av studierna under terminerna.

Antalet ansökningar till VAL har ökat totalt under de senare åren men under 2022 skedde en minskning. Totalt ansökte 257 personer och 118 kunde antas (jämfört med 332 respektive 171 under 2021). Trenden var liknande för alla VAL-lärosäten. Troligen är detta relaterat till pandemin samt det ekonomiska läget för såväl skolhuvudmän som den enskilda individen.

Under 2022 trädde förändringar i kraft gällande Förordning om utbildning till lärare och förskollärare samt av Högskoleförordningens bilaga 2, vilket underlättar för tillvaratagande av sökandes tidigare studier via VAL.

Övningsskolor och övningsförskolor

Lärosätet har under 2022 fortsatt arbetet med särskilt utvalda övningsskolor och övningsförskolor inom förskolläro- och grundläro- och utbildningarna. Högskolan och övningsskolan eller -förskolan kan genom samarbetet förena den vetenskapliga grunden med praktikens beprövade erfarenhet så att lärarstudenterna möter högskoleförlagda och verksamhetsförlagda lärarutbildare som tar ett gemensamt utbildningsansvar. Studenter har från och med 2021 placerats i samtliga kommuner som ingår i PUD-samarbetet, totalt 18 kommuner, och ca 400 av studenterna (ca 70 %) i aktuella program omfattades.

En effekt av coronapandemin är att ett större antal studenter har placerats närmare sin hemort, på skolor som inte är i förväg utsedda övningsskolor. Det som var tillfälliga lösningar under pandemin har succesivt permanentats. I samband med detta har fokus legat på att uppnå en kvalitet som är så hög att placeringarna kan likställas med kvaliteten på en övningsskola. För att kunna placera studenter nära sin hemort och sprida samverkan till fler skolor med bibehållen hög kvalitet fokuseras sedan 2021 samverkan till ett mindre antal skolor, s.k. nodskolor, som i sin tur tar ett större ansvar även för studenter och handledare som finns på andra skolor i samma kommun eller område. Därmed fördjupas samverkan samtidigt som kompetens sprids och god kvalitet på alla placeringar kan uppnås.

Handledarutbildningen på Högskolan Dalarna omfattar tre steg á 7,5 hp. Steg 1, Att handleda lärarstudenter – kurs för verksamhetsförlagda lärarutbildare, ges på grundläggande nivå och hade drygt 80 studenter under 2022 (10 hst). Steg 2, Vetenskap och beprövad erfarenhet i undervisning och handledning och steg 3, Didaktisk analys för fortsatt professionsutbildning, båda på avancerad nivå med begränsad grupp behöriga, har haft tolv respektive tre deltagare (2 hst). Regionens skolhuvudmän har påtalat vikten av att fortsätta handledarutbildningen och även utveckla dess samtliga steg.

Under 2022 har lärarutbildningen arrangerat flera föreläsningar riktade till förskollärare och lärare i samtliga skolformer i regionen. En del i utbytet mellan Högskolan och dess samverkanskommuner var även konferensen Dalatorget (se avsnitt om arbetsintegrerad lärarutbildning). Lokala praktikutvecklingsprojekt där skolor arbetar tillsammans med lärosätets forskare är påbörjade. Flera samarbeten mellan Högskolans lärarutbildare och verksamma lärare i form av parlärarskap eller fördjupade parlärarskap har genomförts, där man gemensamt planerar, genomför och utvärderar ett lärarutbildningsmoment.

Erfarenheter och utvärderingar visar att övningsskolverksamheten leder till förbättrad kvalitet i lärarutbildningarna som helhet och i VFU-delen i synnerhet. Högskolan Dalarna genomför de kommande två åren en kraftfull satsning på att både bredda och fördjupa arbetet med övningsskolor. Målet är att kunna erbjuda kvaliteten i paritet med lärosätets övningsskolverksamhet inom samtliga lärarutbildningar, inklusive dem på distans. I slutet av 2024 ska enligt planen minst 50 % av studenterna inom samtliga lärarprogram ha en VFU-placering med den kvalitet som erbjuds på övningsskolorna. De två kommande årens arbete inriktas därför på strategier för hur de samverkansfaktorer som leder till god kvalitet kan förverkligas även för studenter med distansplaceringar och på skolor som inte benämns övningsskolor eller nodskolor. Beräknat utifrån antal registrerade, ca 1800 ht 2022, kommer minst 900 studenter att erbjudas VFU-placeringar med övningsskolkvalitet i slutet av 2024.

Validering inom KPU

Högskolan Dalarna erbjuder kompletterande pedagogisk utbildning (KPU) till ämneslärarexamen för grundskolans årskurs 7–9 och för gymnasieskolan. Högskolan handlägger ansökningar till KPU samt validerar sökandes reella kompetens för behörighet till utbildningen. Fem ansökningar om prövning av reell kompetens gjordes under 2022 varav en beviljades.

Processen som kan leda fram till ett erkännande av relevanta kunskaper rymmer en kompetenskartläggning och en kompetensbedömning mot lärandemål och utbildningsmål. Arbetet är resurskrävande oavsett utfallet. Processen kan utöver dokumentation involvera intervju, praktiskt eller teoretiskt prov samt observationer i yrkesmiljön och involverar administrativ personal samt examinator.

Kvalitetsförstärkning

Den särskilda höjning av ersättningsbeloppen för utbildningsområdena humaniora, juridik, samhällsvetenskap, undervisning och verksamhetsförlagd utbildning som gällt fr.o.m. 2016 har där det varit möjligt använts för att skapa bättre förutsättningar för hög kvalitet i utbildningarna.

För vissa utbildningar inom de samhällsvetenskapliga och juridiska utbildningsområdena har höjningen medfört mer lärartid per kurs under de år satsningen genomförts och därigenom en förbättrad utbildning. Mer resurser har lagts på VFU-kurserna i lärarutbildningen, vidareutbildning av handledare och ökad kontakt med VFU-skolorna. Vissa kurser, främst examensarbeten, har också förstärkts med utökade lärarresurser.

Studieavgifter och internationell mobilitet

Studieavgifternas storlek beräknas mot bakgrund av full kostnadstäckning över tid och utgår från regeringens tilldelning per utbildningsområde. Till detta kommer merkostnader för bl.a. kommunikation, marknadsföring och hantering av studieavgifter.

Den studieavgiftsfinansierade verksamhetens omfattning

Under 2022 registrerades 197 avgiftsskyldiga studenter vid Högskolan Dalarna (tabell 6). Det är andra året i rad med en minskning på årsbasis. Minskningen beror framför allt på att möjligheten till hybridstudier togs bort under 2022 samt att fler studenter hade problem att få ett beslut om sina uppehållstillståndsansökningar i tid till studiestart. Två program på avancerad nivå hade fler registrerade betalande studenter under hösten 2022 än hösten 2021; övriga program hade ungefär lika många eller något färre registrerade studenter. Prestationsgraden bland betalande studenter var 86 % under 2022 (87 % 2021), en fortsatt hög nivå sedan studieavgifter infördes.

Högskolan administrerade stipendier för 51 studenter, en markant ökning från 2021. Ökningen beror framför allt på att Högskolan återinvesterar en del av intäkterna från studieavgifter till stipendier för studenter med goda studieresultat. Antalet tredjelandsstudenter inom utbytesavtal ökade under 2022 (tabell 6).

Tabell 6: Inresande internationella studenter 2020-2022 Källa: Ladok (stipendier: HDA:s underlag)

	Antal registrerade avgiftsskyldiga studenter och avtalsstudenter 1)				Varav studenter som erhöll stipendium 1)				Varav tredjelandsstudenter i utbildning inom utbytesavtal			
	2020	2021	2022	Kvinnor/män (%)	2020	2021	2022	Kvinnor/män (%)	2020	2021	2022	Kvinnor/män (%)
Avgiftsskyldiga stud.	252	210	197	37 / 63	24	34	51	46 / 54				
Avtalsstudenter	243	262	289	66 / 34					39	23	28	68 / 32

Anm 1): Uppgifter för 2020 och 2021 är justerade retroaktivt.
Antalet stipendier avser endast de nybeviljade under året.

Den studieavgiftsfinansierade verksamhetens påverkan på Högskolans övriga verksamhet

Hantering av studieavgifter utgör ett avsevärt administrativt arbete. Beslutet för 2020 och 2021 att ta bort den administrativa avgiften för återbetalningar upphävdes under 2022. Trots detta blev antalet återbetalningsärenden mycket högre än under pandemin då många fler studenter än tidigare blev nekade ett uppehållstillstånd. En omfattande ökning av ansökningar om anstånd med studiestart och om studieuppehåll fick hanteras under 2022 då många fler studenter än tidigare år inte lyckades få ett besked om uppehållstillstånd i tid för att börja sina studier. Detta orsakade även en ändring i Högskolans riktlinjer rörande vilka skäl som utgör grund för att bevilja anstånd med studiestarten. Den icke poänggivande utbildning som Högskolan påbörjade under 2020, med syfte att ge grundläggande kunskaper i svenska språket och underlätta för deltagare att söka lämpliga arbeten i Sverige efter sina studier, gavs även under 2022.

Högskolan fortsatte under året den fleråriga satsningen på personlig och proaktiv kommunikation med internationella sökande, och de som börjar studera vid lärosätet idag har realistiska förväntningar på sin studietid. Detta verkar ge resultat då internationella programstudenter är mer nöjda än sina svenska motsvarigheter (enligt studentenkät 2022). Högskolan uppmärksammades för arbetet med proaktiv och behjälplig kommunikation genom utmärkelsen ”Studentfavorit i Europa” via en kartläggning av kommunikationen mellan presumtiva studenter och ca 30 lärosäten i olika länder (Enquiry Experience Tracker)

Under 2022 redovisade den avgiftsfinansierade verksamheten ett ekonomiskt underskott för andra året i rad, -413 tkr (-586 tkr 2021). Underskottet var planerat som ett led i att minska ett tidigare uppbyggt överskott. Flera ämnen med betalande studenter har haft få studenter i förhållande till sina kostnader för undervisning. Riktade satsningar på kvalitetshöjande åtgärder samt stipendier är ytterligare orsaker till underskottet.

Den studieavgiftsfinansierade verksamheten är fortfarande en förhållandevis liten del av lärosätets totala verksamhet. De betalande studenterna är koncentrerade till några få områden men har där avsevärd betydelse för utbildningarna: t.ex. skulle utbildningarna inom solenergiområdet och Data Science troligen inte vara bärkraftiga utan betalande studenter.

Under 2022 har 207 studenter antagits genom separat antagning. Denna har medfört en blandning av studenter från inom och utanför EU. Det totala antalet antagna skulle dock troligen ha varit likartat utan den separata antagningen.

Samarbetet med Migrationsverket

Högskolan har under 2022 fortsatt kontakterna med Migrationsverkets studerandeenhet i Örebro. Högskolan ordnade en träff hos Migrationsverket i Örebro i november 2022.

Inför hösten 2022 noterades omfattande problem för studenter med att få ett besked om uppehållstillstånd i tid till terminsstart. Fler studenter blev nekade eller fick inget besked inför terminsstart än antalet som fick bifall från Migrationsverket. Detta har varit ett stort problem för utbildningsprogram som haft många studenter som uteblir sent i processen då de inte kan komma till Sverige. Långa handläggningstider hos Migrationsverket drabbar även doktorander och andra anställda från länder utanför Europa.

Studentmobilitet, allmänt

Fokus under året har legat på att uppdatera och underhålla EU:s digitala verktyg för studentmobilitet och Högskolans egna studieadministrativa system MoveON samt att förhandla internationella utbytesavtal. Statusen för Erasmuslänkar och -avtal är svårbedömd och det kommer att dröja innan det är klart vilka aktiva avtal som gäller. I maj meddelade SIDA att de inte längre finansierar utbytesprogrammen Minor Field Studies, Globala Skolan och Linnaeus-Palme, och det redan beviljade LP-samarbetet inom Global Health med Gambia College har börjat fasas ut.

Högskolans verksamhet påverkades av pandemin även 2022 då vissa restriktioner var kvar i första halvan av vårterminen. Det har gjort att utresande studenter inte kunnat söka till utbytesstudier: de ska normalt söka i början av januari inför höstterminen. Reserestriktioner och osäkra förhållanden i mottagarländer försvårar också planeringen. Antalet inresande avtalsstudenter ökar och är tillbaka på nivåerna innan pandemin.

Inresande studenter

Under 2022 tog Högskolan Dalarna emot 289 utbytesstudenter via avtal (tabell 6), huvuddelen inom Erasmus+. De flesta av dessa kom liksom tidigare år från Frankrike, Italien och Tyskland. 28 studenter kom från avtalspartners i tredje land. Högskolan har från höstterminen arrangerat sociala aktiviteter i ordinarie omfattning. Flera undersökningar har genomförts för få en uppfattning om nöjdhet och förväntningar hos avtalsstudenterna och åtgärder vidtas för att ytterligare förbättra service och mottagande. Utbytesstudenter är som grupp mycket nöjda med sin vistelse.

Utresande studenter och personal

Högskolans strategiska mål att den internationella rörligheten bland studenter och personal ska öka kvarstår. Under 2022 var förutsättningarna för utbyte fortsatt osäkra. Taiwan och Japan släppte reserestriktionerna sent på hösten vilket omöjliggjort långsiktig planering av utbyte. Samtliga utbyten till Kina är inställda. Högskolans två sista stipendier för Minor Field Studies beviljades för utresa våren 2023.

Högskolan registrerade 44 utresande studenter under 2022 (tabell 7). Av dessa har 13 registrerats på internationell praktik, antingen under utbildningen eller som nyligen utexaminerade. Personalutbyte inom Erasmus+ stipendieprogram har återupptagits under hösten med totalt 80 registrerade utbyten under 2022, en tydlig ökning gentemot pandemiåren 2020-2021. Antalet lärare av dessa som genomfört ett undervisningsuppdrag var dock lågt (elva, varav fyra utanför EU). Denna låga andel var märkbar även före pandemin.

Tabell 7: Utresande studenter 2020-2022 Källa: Ladok

Aktivitet	2020		2021		2022	
	Totalt	Kvinnor/ män (%)	Totalt	Kvinnor/ män (%)	Totalt	Kvinnor/ män (%)
Utresande studenter - studier	22	73 / 27	12	92 / 8	31	81 / 19
Utresande studenter - praktik 1)	23	47 / 53	20	45 / 55	13	85 / 15
Summa	45	60 / 40	32	62 / 38	44	82 / 18

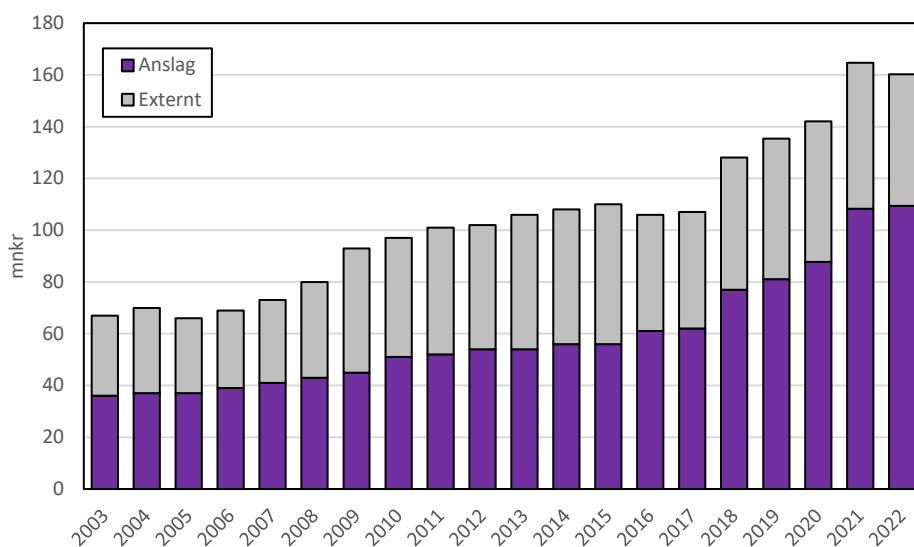
Anm 1): Studenter redovisas som utresande det år de påbörjat utbytet om detta går över kalenderårsskiftet. Uppgifterna för studenter 2020-2021 är delvis justerade retroaktivt.

Forskning och utbildning på forskarnivå

Forskningen vid Högskolan Dalarna koncentreras till de sex sammanhållna akademiska miljöerna inom institutionerna. Lärosätet har sedan 2012 examenstillstånd för forskarutbildningsområdet Mikrodataanalys och sedan 2017 för Pedagogiskt arbete samt Hälsa och välfärd med inriktning evidensbaserad praktik, inom vilka forskarutbildningsämnena pedagogiskt arbete respektive vårdvetenskap har inrättats. I januari 2022 erhöll lärosätet tillstånd att bedriva forskarutbildning på licentiat- och doktorsnivå även inom området Resurseffektiv byggd miljö. Det totala antalet doktorander i de egna forskarutbildningarna har i enlighet med lärosätets strategiska intention ökat under en längre period och uppgår nu till 71 personer. Även forskningsvolymen mätt i antal publikationer fortsätter att öka. Samtidigt har omfattningen av de externa forskningsmedlen minskat under 2022 (figur 3). Högskolans strategiska ambition att öka andelen externt finansierad forskning har således inte satt avtryck i årets utfall. Flera insatser har dock gjorts under året för att stärka förmågan att attrahera externa forskningsmedel och förhoppningen är att dessa ska ge resultat

under 2023 och framåt. Här ingår en samling av det strategiska och administrativa forskningsstödet till en ny avdelning samt utbildningsinsatser riktade mot lärosätets forskare. Detta tillsammans med en kraftsamling för att skapa starkare miljöer inom viktiga forskningsfält är utpekade områden för satsningar under 2023.

Forskarutbildningsnämnden (FUN) ansvarar för granskningen av kvaliteten i forskarutbildningarna medan det är den institutionen där forskarutbildningen ges som ansvarar för genomförandet av utbildningen. Lärosätet har vidare en handläggningsordning rörande avvikelser från god forskningssed vilket rymmer ett samarbete om ärendehantering med Högskolan i Gävle. En ny och transparent modell för fördelning av det interna forskningsanslaget till institutionerna började träda i kraft under 2022 och kommer att tillämpas fullt ut från 2024. Modellen följs upp och utvärderas årligen och eventuella behov av revideringar beslutas av styrelsen efter UFN:s beredning.



Figur 3. Totala intäkter forskning 2003-2022, mnkr Källa: Agresso

Forskningsfinansiering

De totala intäkterna för forskning, inklusive uppdragsforskning, uppgår till 160,8 mnkr vilket är en minskning med 2 % (-3,8 mnkr) jämfört med 2021 (figur 3). Anslagsintäkterna ökade med 1,2 mnkr (1 %) och den externa finansieringen har minskat med 5,5 mnkr till totalt 50,8 mnkr. Andelen externfinansiering har minskat och uppgår till 32 % (2021: 34 %). Av de externa forskningsintäkterna utgör bidragsintäkter 88 % (2021: 89 %) och uppdragsforskning 1 % (2021: 1 %).

Publikationer

Det totala antalet publikationer har ökat 12 % jämfört med 2021 (tabell 8). Det sker en viss retroaktiv inrapportering av publikationer vilket innebär att den totala volymen förväntas öka. Detta kommer att främst påverka uppgifterna för 2022. Antalet refereegranskade artiklar har ökat stadigt de senaste åren. Det publicerades 341 refereegranskade vetenskapliga artiklar av forskare vid Högskolan Dalarna under 2022, en ökning med 9 % jämfört med 2021. Siffran kan dock minska något i samband med att publiceringsår fastläggs. Antalet konferensbidrag har efter en nedgång 2020 ökat markant, särskilt under 2022. På grund av pandemin ställdes många konferenser in under 2020 men därefter har i de högre grad kunnat genomföras.

Liksom under tidigare år är könsfördelningen gällande vetenskaplig publicering relativt jämn (55 % av kvinnor, 45 % av män).

Tabell 8: Antal publikationer 2020–2022 Källa: DiVA

	2020 1)		2021 1)		2022	
	Totalt	Kvinnor/ män (%)	Totalt	Kvinnor/ män (%)	Totalt	Kvinnor/ män (%)
Artiklar (refereegranskade)	281	48 / 52	314	51 / 49	341	56 / 44
Böcker	7	43 / 57	11	73 / 27	6	50 / 50
Kapitel i bok, del av antologi	69	75 / 25	72	65 / 35	50	50 / 50
Konferensbidrag (refereegranskade)	56	55 / 45	90	54 / 46	121	57 / 43
Konferensbidrag (övriga)	9	56 / 44	17	53 / 47	39	79 / 21
Rapporter	19	26 / 74	25	48 / 52	25	36 / 64
Övriga artiklar	31	39 / 61	25	56 / 44	37	38 / 62
Summa	472	52 / 48	554	54 / 46	619	55 / 45

Anm 1): Uppgifterna är delvis justerade retroaktivt p.g.a. att ytterligare publikationer för perioden har rapporterats i efterhand samt att poster har ändrats till slutligt publiceringsår.

Öppen vetenskap

Högskolan Dalarna utvecklar arbetet med öppen vetenskap genom att medverka till öppen publicering av forskningsresultat och forskningsdata. Öppen publicering av forskningsresultat innebär en omställning från ett låst prenumerationssystem för vetenskapliga tidskrifter till ett öppet publiceringssystem. Arbetet med omställningen sker i samverkan med övriga lärosäten, forskningsfinansiärer och aktörer på nationell och internationell nivå.

Högskolan Dalarna rekommenderar forskare och doktorander att publicera med öppen tillgång. Biblioteket informerar och ger vägledning om öppen publicering i kvalitetssäkrade tidskrifter samt publicering i DiVA. Högskolan avsätter interna medel för öppen publicering och är med i ett flertal av de transformativa avtal som Kungliga biblioteket slutit med förlagen. Kostnaderna för öppen publicering redovisas till Kungliga biblioteket (Open APC Sweden). På Högskolan finns en DAU (Data Access Unit), en samlad funktion för att stödja forskare i att hantera och öppet tillgängliggöra forskningsdata. Högskolans DAU ingår i ett samarbete med andra lärosäten och med SND (Svensk nationell datatjänst).

Utbildning på forskarnivå

Högskolan Dalarnas egna forskarutbildningar har totalt sett fortsatt expandera även under 2022. Under året antogs 16 forskarstuderande till dessa utbildningar (fem under 2021). Totalt var 71 forskarstuderande med minst en procent aktivitet registrerade vid lärosätets egna forskarutbildningar (tabell 9). Av dessa var 17 antagna i mikrodataanalys, 28 i pedagogiskt arbete och 24 i vårdvetenskap. Två forskarstuderande har antagits under året till forskarutbildningen Energisystem i byggd miljö inom ramen för lärosätets senaste forskarutbildningstillstånd Resurseffektiv byggd miljö. Antalet doktorander ligger

nu på en stabil nivå med en volym som ger förutsättningar för en god studiemiljö. Av de 71 forskarstuderande hade 19, varav 11 inom vårdvetenskap, anställning utanför Högskolan Dalarna, huvudsakligen inom kommuner och i regionen. Inom forskarutbildningarna i pedagogiskt arbete och vårdvetenskap är andelen kvinnor betydligt större än andelen män. I de båda andra utbildningarna råder omvänd situation men övervikten för andelen män är inte lika stor.

Förutom den egna forskarutbildningen har Högskolan Dalarna 25 affilierade forskarstuderande som är inskrivna vid annat lärosäte (19 egna anställda och sex med anställning hos annan arbetsgivare: tabell 9). Dessa bedriver studier inom områden där Högskolan Dalarna saknar egna forskarutbildningstillstånd. Antalet antagna vid andra lärosäten har successivt minskat samtidigt som antalet antagna vid lärosätets egna utbildningar ökat, vilket ligger i linje med strategin att utveckla och stärka de egna forskarutbildningarna.

Examina och genomströmning

Under 2022 har fem forskarstuderande varav tre kvinnor avlagt doktorsexamen vid Högskolan Dalarnas egna forskarutbildningar. Den genomsnittliga nettostudietiden 2022 var 4,2 år, oförändrat jämfört med 2021. En forskarstuderande (man) har avlagt licentiatexamen vid lärosätet 2022. Utöver dessa har tre forskarstuderande varav två kvinnor avlagt doktorsexamen och en forskarstuderande (kvinna) avlagt licentiatexamen vid annat lärosäte.

Variationen i antalet examina över tid beror delvis på naturliga fluktuationer: år med få nyantagna doktorander innebär ett litet antal examinerade fyra till fem år senare. Det totala antalet examinerade, såväl doktorer som licentiatider, är litet varför de årliga medeltalen för nettostudietiden är känsliga för enstaka avvikande värden.

Tabell 9: Antal i forskarutbildning fördelat på kategorier och kön 2020-2022. Källa: Ladok, HDa:s uppg.

Kategori	2020			2021			2022		
	kvinnor	män	tot.	kvinnor	män	tot.	kvinnor	män	tot.
Totalt antal antagna i HDa:s forskarutbildning	38	20	58	40	19	59	46	25	71
varav med doktorandanställning HDa	24	16	40	27	16	43	35	17	52
varav m annan anställning/försörjning el utan studiefinans.	14	4	18	13	3	16	11	8	19
Totalt antal antagna vid annat lärosäte	22	14	36	19	11	30	16	9	25
varav med doktorandanställning HDa	19	9	28	15	8	23	12	7	19
varav med annan försörjning	3	5	8	4	3	7	4	2	6
Totalt antal doktorander	60	34	94	59	30	89	62	34	96

Anm: I årsredovisning t.o.m. 2020 angavs aktiva 31 dec angivet år och kategoriseringen utgick från anställningsform.

Samverkan

I Högskolan Dalarnas strategi 2020–2026 utgör samverkan ett av tre signum, styrkeområden som skall vara särskilt utmärkande för lärosätet. Samverkan vid Högskolan Dalarna befinner sig i en utvecklingsfas. Under 2022 har många initiativ tagits och processer har påbörjats där en rad olika samhällsaktörer inom näringsliv såväl som offentlig sektor är involverade. Det interna stödet till samverkan har tillsammans med bl.a. forskningsstödet samlats under en ny avdelning och förutsättningarna för att utveckla ett anpassat stöd till verksamheten är goda.

Samarbetet med Hitachi Energy har intensifierats under året med olika former av utbildningssamverkan i fokus. Regelbundna arbets- och planeringsmöten har hållits bl.a. med Högskolans rektor och Sverigechefen för Hitachi Energy. I början av året tillkännagav Northvolt sin planerade etablering i Borlänge och Högskolan Dalarna har under året regelbundet fört dialog med Northvolts representanter om former för framtida samarbete. Dialog om möjliga samverkansområden med anledning av Northvolts etablering har också förts med Borlänge kommun.

Högskolan Dalarnas samarbetsavtal med ett av de kommunala energibolagen har under 2022 utvidgats till att omfatta samtliga kommunala energibolag i regionen, vilka nu är beredda att ingå ett gemensamt ramavtal för samverkan med lärosätet. Energikompetenscentrum (EKC) vid Högskolan Dalarna besitter för många aktörer efterfrågad kompetens. Representanter från EKC har också under året i samverkan med energibolagen, Länsstyrelsen Dalarna och Region Dalarna utvecklat den regionala färdplanen för uppnående av de nationella energi- och klimatmålen till 2045.

Kontaktmöjligheterna för de mindre och medelstora företag och organisationer som är intresserade av att samverka om examensarbeten har förstärkts genom utvecklad webbinformation hos Högskolan Dalarna samt genom samarbete med företagsnätverket Dalarna Business. Tillsammans med Högskolan i Gävle och Mellansvenska handelskammaren pågick under hösten 2022 planering av industrisamtal (utbyte mellan akademi och industri) som ska genomföras våren 2023.

Under senare delen av året har nytt samverkansavtal med Region Dalarna utvecklats och färdigställts. Det har formen av ett ramavtal, med samarbete inom hälso- och sjukvård samt inom regionens övriga ansvarsområden som mål. Till ramavtalet kommer separata avtal inom utbildning och forskning att tecknas. Vid sidan om avtalsdiskussionen har samtal förts om formerna för samverkan inom smart specialisering mellan Högskolan Dalarna och Region Dalarna. En gemensam grupp besökte i december Karlstads universitet och Region Värmland för att få ta del av deras erfarenheter av samverkan inom Akademin för smart specialisering. Högskolan Dalarna har under många år arbetat med den särskilda samverkansmodellen Knowledge Transfer Partnership (KTP). I december beviljades ett nytt, tvåårigt KTP-projekt medel från ERUF, nu med en förankring i Region Dalarnas områden för smart specialisering.

Högskolan Dalarna och Dalregementet, I13 i Falun, har under 2022 etablerat kontakt och planerar att ingå ett samverkansavtal inom kort. Områden som konstaterats intressanta för samverkan är bl.a. forsknings- och utvecklingsprojekt inom idrottsfysiologi, sjukvårdsutbildningar och värnpliktigas möjlighet till deltidsstudier och idrottsutövning.

Högskolan Dalarna medverkar i samverkansforumet Dalarna Science Parks projekt om akademiska innovation med mål bl.a. att förstärka utbudet av innovationsaktiviteter riktade till studenter. Under hösten har Högskolan Dalarna tagit olika initiativ inom ramen för partnerskapet med Uppsala Universitet Innovation (UII), t.ex. ett halvdagsmöte där Högskolan Dalarna, Dalarna Science Park och UII diskuterade förstärkta former för samarbete inom innovationsområdet, men också lunchseminarier som Högskolan genomfört i samråd med UII på temat ”Från idé till samhällsnytta”. Högskolan Dalarna medverkar också i lärosätetsnätverket för samverkan, KLOSS-net.

Systematiskt kvalitetsarbete

Högskolan Dalarna har under 2022 i enighet med lärosätets verksamhetsplan genomfört en genomlysning av högskolans kvalitetssystem. Som ett led i det arbetet har styrelsen fattat beslut om ny kvalitetspolicy. Ytterligare ett resultat av genomlysningen är en sammanställning över centrala styrande dokument som behöver justeras samt ett antal utvecklingsområden gällande det operativa kvalitetsarbetet samt verksamhetsstyrningen.

Högskolan har inom ramen för UKÄ:s uppdrag medverkat i två tematiska granskningar samt en uppföljning av utbildningsutvärdering och en prövning av examenstillstånd. Vid de tematiska granskningarna som gällde breddad rekrytering samt sjuksköterskeutbildningen erhöll lärosätet utlåtandet hög kvalitet. Vid uppföljningen av utbildningsutvärderingen av yrkeslärarutbildningen erhöles också omdömet hög kvalitet efter ett utvecklingsarbete som pågått under 2022. Även i prövningen av examenstillstånd för utbildning på forskarnivå inom området resurseffektiv byggd miljö erhöles lärosätet omdömet hög kvalitet. Högskolan har under året lämnat in en ny ansökan om examenstillstånd för forskolläraryt utbildning där beslut väntas under 2023. Högskolan har även ingått i UKÄ:s utbildningsgranskning av specialist-sjuksköterskeutbildningarna för vilken besked också väntas 2023.

Utbildnings- och forskningsnämnden (UFN) har det övergripande ansvaret för akademisk kvalitetssäkring av lärosätets utbildning och forskning. Forskarutbildningsnämnden (FUN) och fem utskott för granskning av utbildning (UGU) ansvarar för kvalitetssäkring av forskarutbildningarna respektive utbildning på grundnivå och avancerad nivå. Dessa organ granskar förutsättningar och processer inom varje utbildning och prövar därmed att kvalitetskraven för att ge examen är uppfyllda. UGU är permanenta utskott under UFN och det finns ytterligare tre permanenta utskott: Anställningsförslagsutskottet (AFU), Examenstillståndsutskottet (XU) och Utskottet för granskning av forskning (UGF), bildat i augusti 2022, som bereder ärenden inför UFN:s eller rektors beslut. UFN har ansvar för att inrätta forskarutbildningsämnen inom de forskarutbildningsområden där UKÄ gett tillstånd.

UGU genomför systematiska utbildningsutvärderingar vid lärosätet. UGU har under 2022 avslutat utvärdering av utbildning ledande till Socionomexamen och examen i huvudområdet Personal och arbetsliv (PAL) inklusive utbildning i arbetsvetenskap. Utvärderingen av PAL lyfte utifrån flera samverkande faktorer bl.a. fram behovet av att göra vägval för utbildningens framtida upplägg och inom vilket område fördjupning ska ske. Under 2022 genomfördes även utvärderingar av japanska och arabiska på grundnivå, nationalekonomi och mikrodataanalys på grundnivå och avancerad nivå, barnmorskeexamen, ämneslärarexamen inom VAL-projektet samt

pedagogiskt arbete på avancerad nivå. Dessa är inte avslutade vid årsskiftet 2022/23.

Under 2022 har FUN genomfört en utvärdering av forskarutbildningen i pedagogiskt arbete. Utvärderingen ger en generell positiv bedömning av forskarutbildningen men anger även åtgärder för fortsatt kvalitetsutveckling av utbildningen. Uppföljning har genomförts avseende en tidigare utvärdering av forskarutbildningen i mikrodataanalys. Uppföljningen visade att flera av de krav på åtgärder som ställdes i FUN:s utlåtande från 2020 inte har uppfyllts tillfredsställande. UFN har rekommenderat rektor att tills vidare stoppa antagning av doktorander och gett Institutionen för information och teknik ett nytt slutdatum för redovisning av genomförda åtgärder.

Under året har UFN varit involverat i framtagning av regler, vägledningar, mallar och planering av en lärosätesövergripande granskning av forskningsverksamheten som ska genomföras under 2023 under ledning av UGF.

Studentinflytande

Studentinflytande är en viktig del av Högskolans kvalitetsarbete. Det finns platser för studentrepresentanter i alla beredande och beslutande organ som har betydelse för utbildningarna och studenternas situation. Dalarnas studentkår och dess studentombud ansvarar för rekryteringen och tillsättningen av studentrepresentanter. Studentkårens sektioner är alla kopplade till ett program eller utbildningsområde, och arbetar med utbildningsbevakning och för ett ökat inflytande för de studenter de representerar.

Under 2022 har ett arbete utförts med arbets- och rollbeskrivningar för att tydliggöra inom vilka nämnder och råd studentrepresentation bör finnas och vad som förväntas av studentrepresentanten. Kvalitetssäkringssystemet ställer krav på att studenterna har ett reellt inflytande över sin utbildning. Dock ser vi att det är svårt att hitta representanter då studenten vanligen väljer att prioritera sin egen utbildning. Dialoger har förts men mer arbete behöver göras inom Högskolan för att locka studenter att ta på sig uppdrag och att underlätta för studentrepresentanterna att genomföra uppdragen.

Studentkåren har under året haft en genomgång av Högskolans beslutande och beredande organ för studentrepresentanterna. Den generella uppfattningen om deltagandet i dessa organ är positiv. Dock har det tyvärr förekommit enstaka fall där studentrepresentationen blivit ifrågasatt. Det är en utmaning att få tillräckligt med studentrepresentanter och därför är det viktigt att dessa fortsätter att bemötas på ett respektfullt sätt.

Hållbar utveckling

Hållbar utveckling omnämns i Högskolan Dalarnas strategi 2020-2026 som en given utgångspunkt för utbildning och forskning. Arbetet samordnas centralt av Högskolan Dalarnas råd för hållbar utveckling, bestående av representanter från olika delar av verksamheten. Dokumentet ”Mål och uppdrag för hållbar utveckling vid Högskolan Dalarna 2021-2026” sammanfattar övergripande målsättningar inom åtta prioriterade områden. Det adresserar de bestämmelser som ingår i HL 1 kap. 5§ och inkluderar kopplingar till Agenda 2030 och de globala målen.

Exempel på aktiviteter som har genomförts under 2022 är fortsatt utveckling av seminarieriet för forskare Research Collegium for the Advancement of Sustainability (RECAST). Förbättrat stöd till utbildningarna har skett genom framtagandet av ett metodstöd för inventering och utveckling av hållbar utveckling i utbildning. Sedan tidigare erbjuds lärare kompetensutveckling genom en högskolepedagogisk kurs inom området utbildning för hållbar utveckling.

Rådet för hållbar utveckling har också, i samverkan med andra aktörer från det omgivande samhället, återkommande arrangerat öppna föreläsningar och på så vis erbjudit kompetensutveckling för en bredare målgrupp. Biblioteket har under året arbetat med framtagande av en virtuell och fysisk utställning som tillgängliggör litteratur och information om lärosätets hållbarhetsarbete. För att bidra till erfarenhetsutbyte och dra nytta av den samlade kompetensen inom sektorn är Högskolan Dalarna fortsatt anslutet till det klimatramverk för högskolor och universitet som under året ombildats till Lärosätenas klimatnätverk i SUHF:s regi.

Det kommande året kommer Rådet för hållbar utveckling, genom sina arbetsgrupper, att förstärka arbetet med hållbarhetsmålen genom att ta fram indikatorer för att möjliggöra en bättre analys av måluppfyllelse av de åtta övergripande målen. För att säkra en god förankring och hitta de aktiviteter som kan förväntas ge störst effekt kommer nya uppdrag för andra halvan av målperioden (2024-2026) att tas fram i dialog med verksamheten. Ovan nämnda metodstöd för integrering av hållbar utveckling i utbildning kommer också att förankras och tillgängliggöras på bredare front.

Internationell verksamhet

Det systematiska arbetet med internationalisering relaterat till hållbar utveckling har påverkats av pandemin under första delen av 2022 och varit av begränsad omfattning under året. Under hösten har arbete påbörjats bl.a. med att undersöka möjligheterna till deltagande i större projekt. Institutionernas representanter har träffats för att diskutera strategiskt stöd i detta arbete. Internationella perspektiv är därutöver en naturlig del av lärosätets kärnverksamhet där institutionernas personal avgör omfattning och inriktning.

Miljö och klimat

I syfte att minska verksamhetens direkta miljöpåverkan finns interna hållbarhetsmål vid Högskolan Dalarna inom områdena möten-resor, byggnader-energi samt cirkulära resursflöden. Under 2022 har ett särskilt fokus riktats mot upphandling, bl.a. genom en rapport som påvisar områden där lärosätet kan göra stor skillnad genom att ställa klimat- och miljökrav vid upphandling och inköp. I det pågående bygget av nytt campus i Borlänge har krav ställts på miljöcertifiering av byggnaden. På huskroppen kommer solceller att installeras både i fasad och på tak.

De samlade koldioxidutsläppen från tjänsteresor under 2022 var 43 % lägre än jämförelseåret 2019, det vill säga innan pandemin, och en trolig orsak är att arbetsmöten, konferensdeltagande m.m. i större utsträckning än tidigare skett digitalt. Det finns sedan länge hög kompetens på högskolan inom nätbaserat lärande och omställningen till följd av pandemin har gjort att många tekniker och rutiner för distansmöten har utvecklats och blivit mer allmänt använda. Under 2022 fortsatte också arbetet med att anpassa mötes- och grupprum för hybridmöten.

Inom ramen för miljöledningssystemet genomförs återkommande interna miljörevisioner. Dessa omfattar i enlighet med förordningen även indirekt påverkan, t.ex. hur utbildningsprogram och huvudområden integrerar hållbar utveckling i sitt kursutbud.

Jämställdhetsintegrering och lika villkor

En ny jämställdhetsintegreringsplan med inriktningar för arbetet färdigställdes under tidig höst 2022 i enlighet med regleringsbrevets direktiv. Inriktningarna är kunskap och kompetens gällande jämställdhetsintegrering, lika möjligheter till karriärvägar, jämställd studie- och arbetsmiljö och jämställd utbildning. Planen ska implementeras och ingå i hållbarhetsarbetet. Mål för jämställdhetsarbetet har även sammanställts i dokumentet ”Mål och uppdrag för hållbar utveckling 2021-2026”.

Likvärdig lönesättning bevakas fortsatt i rekryteringsarbete och lönerevisionsarbete. Högskolan strävar efter att minimera risken för missgynnande och diskriminering i rekryteringsprocesser liksom vid fördelning av forskningsmedel. Lärosätets forskningsfält har dock en ojämn könsfördelning vilket begränsar möjligheten till aktiv påverkan. Vid sakkunnigranskningar av ansökningar till tjänster och meriteringar är utgångspunkten att i varje ärende ha både manlig och kvinnlig sakkunnig. I arbetet med att förbättra jämställdheten ingår även enkäter. En viktig del av arbetet för jämställdhet är möjligheten att på sikt påverka samhället genom innehållet i utbildningarna, och i lärosätets arbete med kurser och kursplaner tas jämställdhetsaspekten i beaktande.

Högskolan ingår i JIHU Mitt, ett nätverk bestående av sex lärosäten i vilket erfarenheter av jämställdhetsintegrering utbytt. Ett antal webinarier har anordnats under året där intresserade från hela Sverige har inbjudits att delta. På nationell nivå har Högskolan medverkat i nätverksträffar med Diskrimineringsombudsmannen och

Jämställdhetsmyndigheten rörande högskolors och universitets jämställdhetsarbete samt frågor om mångfald och lika villkor.

Diskrimineringsombudsmannen har under året bedömt den rapport gällande Högskolan Dalarnas arbete med aktiva åtgärder mot diskriminering som lärosätet skickat in. DO konstaterade vissa brister i arbetet. Utifrån detta har en förstudie genomförts. Undersökningsmetoder rörande diskriminering som bedöms lämpliga är bl.a. fysisk skydds- och studiemiljörond och enkäter till studenter. Införandet av nya arbetsformer, som också inkluderar analys, åtgärder och uppföljning, sker fr.o.m. 2023 och avses därefter vara årligen återkommande.

Under 2022 har lärosätet arbetat med den digitala tillgängligheten för att förebygga och förhindra diskriminering i enlighet med lagen om tillgänglighet till digital offentlig service. Lärosätets styrdokument är nu tillgänglighetsanpassade. Stödmaterial av olika slag har tagits fram och utbildningsinsatser genomförts.

Under rubriken breddat deltagande, som åsyftar stöd till dem som oavsett skäl har svårigheter med sina studier, har en studieverkstad skapats vid Högskolan vid vilken två koordinatörer tillsattes våren 2022 för att samordna arbetet. Studieverkstaden skiljer sig från andra lärosätens motsvarigheter då inkluderandet av studenthälsan är ett viktigt inslag. Studieverkstaden erbjuder studenter konkret hjälp med bl.a. studiestrategi och skrivande samt rörande psykisk hälsa.

Verksamhetsstöd och infrastruktur

Verksamhet i Borlänge och Falun

Högskolan Dalarnas arbete med ett nytt campus i Borlänge centrum har gått enligt plan under 2022. De nya lokalerna syftar till att möta framtida behov och skapa möjligheter för utvecklingen av lärosätets verksamhet. Genom den centrala placeringen ges även nya förutsättningar för ökad samverkan. Inflyttning är planerad till sommaren 2024. Vissa av lärosätets lokaler i Falun är nyligen renoverade och arbete för att optimera kontorsytor och arbetsplatser har genomförts under året.

Studenthälsa

Studenthälsan består av samordnare för studenter med funktionsnedsättning och kuratorer. Två studentpräster på deltid kompletterar studenthälsan genom ett samverkansavtal med Svenska kyrkan. Under 2022 har studenthälsan förstärkts med en tillsvidareanställd kurator och hälsovägledare. Högskolan har nu två heltidsanställda kuratorer vilket möjliggjorts av det riktade anslaget. Detta har varit viktigt för det förebyggande arbetet med

studenters psykiska och fysiska hälsa och uppbyggandet av en stabil organisation för att möta de behov som finns. Under 2022 har kuratorerna haft enskilda samtal med 125 studenter, en marginell ökning från 2021. De vanligaste sökorsakerna var depression, stress, ångest och utmattning. Studentenkäten för 2022 visar också en svag ökning i upplevd stress jämfört med 2020. Det stora flertalet anger dock att man inte har hälsoproblem knutna till studierna. I studentenkäten framgår att många inte vet vart de kan vända sig om de mår psykiskt dåligt i samband med sina studier. Under 2023 kommer studenthälsan därför att arbeta med ökad synlighet och information om verksamheten. Utöver samtalsstödet har kuratorerna under 2022 erbjudit gruppinsatser för studenter och personal samt byggt kontaktytor för att skapa förståelse för verksamhetens och studenternas behov. Samordnare för studenter med funktionsnedsättning handlägger ansökningar om riktat pedagogiskt stöd, fattar beslut och formulerar rekommendationer. Samordnaren följer upp, samråder med samt utbildar och stödjer lärosätets personal i frågor kring det riktade pedagogiska stödet.

Informationssäkerhet

Högskolan Dalarna har under 2022 arbetat med förutsättningar för ett långsiktigt, förebyggande och kostnads-effektivt informationssäkerhetsarbete. En informationsförvaltningsgrupp har etablerats med kompetens inom IT, registratur, arkiv, informationssäkerhet och dataskydd som bl.a. ska behandla frågor där informationssäkerhet och dataskydd ingår och hitta övergripande lösningar inom informationsförvaltning för hela lärosätet. En ny informationssäkerhetssamordnare har utsetts med uppdrag att intensifiera arbetet med informationssäkerhet under 2023.

En dataskyddsgrupp har inrättats under 2022 för att hantera operativa och strategiska frågor inom personuppgiftshantering. I gruppen ingår en extern konsult anlita som dataskyddsombud, som har genomfört en nulägesanalys och omvärldsbevakning vilket resulterat i en handlingsplan för dataskydd. Ärendehantering och handläggningen har även setts över och en ny rutin för personuppgiftsincidenter har tagits fram.

Personal och kompetensförsörjning

Kompetensförsörjning

I en kunskapsorganisation som Högskolan Dalarna är personalen den viktigaste resursen. Förmågan att attrahera, rekrytera, behålla och utveckla rätt kompetens för att möta verksamhetens behov är avgörande för att fullgöra lärosätets uppgifter.

Lärosätets anställningsförslagsutskott (AFU) gör en granskning av den vetenskapliga och pedagogiska skickligheten vid varje rekryterings- och befodringsärende till professorstjänster, lektorstjänster och meriteringsanställningar samt vid inplacering i den pedagogiska karriärstegen och antagning av oavlönade docenter. Antalet avslutade ärenden i AFU under 2022 var 41 vilket ligger i nivå med de senaste åren.

Under året har ett metodstöd för planering och uppföljning av kompetensförsörjning testats i organisationen. Syftet är att tydligare knyta ihop verksamhetsplaneringen med kompetensförsörjningen. Dessutom har diskussioner med ledning, fackliga parter och kollegiala nämnder mynnat ut i en tydliggjord akademisk karriärväg, som ska möta den akademiska verksamhetens behov av kompetens och erbjuda större transparens för nuvarande och framtida medarbetare.

Attraktiva villkor och en god arbetsmiljö

Under 2022 har stort fokus legat på att kompetensutveckla chefer i frågor om arbetsmiljö. HR-avdelningen har erbjudit flera utbildningar inom området. Vidare har en chefsida på intranätet lanserats för vägledning och information inom arbetsmiljöfrågor. Detta har skapat bättre tillgång till stödmaterial och rutiner. Tillsammans med företagshälsovården har lärosätet även tagit fram en

Under året har lärosätet arbetat med att införa multifaktorautentisering vid inloggning i IT-systemen. Målet är att alla IT-system ska ha sådan autentisering och att det ska gälla både studenter och medarbetare. Ett annat åtgärd som vidtagits har varit att lyfta in IT-system som tidigare varit öppna bakom inloggning för studenter och medarbetare. Detta arbete kommer fortsätta under nästa år. För att öka säkerheten kring digital examination har Högskolan beslutat att avropa ett IT-system från SUNET (implementeras under 2023).

Styrdokumentet Policy för informationssäkerhet har genomgått översyn under året. Ett nytt styrdokument, Policy för hantering av forskningsdata, har tagits fram och ska fastläggas under nästa år. Det har genomförts utbildningsinsatser kring forskningsdata och juridik och Högskolans DAU (Data Access Unit) har utbildat doktorander i hur de ska hantera sin forskningsinformation.

kundsida för beställning av tjänster som är anpassad efter Högskolan Dalarnas avtal. Det gör det enklare för chefer att göra beställningar hos företagshälsovården och få adekvat stöd direkt.

Under våren 2022 skedde en återgång till arbetsplatsen efter att pandemirestriktionerna upphörde. Personalen har fortsatt i viss utsträckning kunnat förlägga arbetet i hemmet genom det gällande arbetstidsavtalet för lärarna och de nyligen framtagna riktlinjerna för distansarbete för TA-personal. I en enkätundersökning bland TA-personal framgick att 80 % ansåg att möjligheten till distansarbete hade påverkat arbetsmiljön positivt. Högskolan Dalarna fungerar idag som en hybridarbetsplats med avsevärd flexibilitet för medarbetare. Att leda en hybridarbetsplats ställer andra krav på ledarskapet och under hösten genomfördes en utbildning om detta av företagshälsovården Falck-Previa tillsammans med chefer och arbetsmiljöombud.

Högskolan Dalarna erbjuder sina anställda en rad olika förmåner utöver de som ingår i en statlig anställning. Hit hör t.ex. friskvård under arbetstid en timme per vecka för TA-personal och ett friskvårdsbidrag på 2000 kronor per år för alla anställda. Under året har 376 personer nyttjat friskvårdsbidraget, 45 % av de anställda, en minskning mot föregående år. Andra förmåner är avtalspriser på träningsanläggningar, reducerade priser på busskort, fri frukt och kaffe, subventionerad massage och möjlighet till flexitid för TA-personal. Högskolan Dalarna ger också bidrag till en aktiv fritidsförening där all personal erbjuds att delta.

Kompetensutveckling

Kompetensutveckling sker inom pågående forsknings- och samverkansprojekt genom deltagande på konferenser och genom insatser baserade på medarbetarsamtalet, där tid avsätts för fördjupning eller inläsning av specifik ämnes- och sakområdeskompetens. En uttalad ambition i lärosätets strategi är att stötta forskningsmeritering för adjunkter, vilket har skett genom stöd för nätverkande, deltagande vid forskningsseminarier och i forskargrupper samt stöd för att söka lediga doktorandtjänster. Som ett led i att stärka kompetensen för att attrahera externa forskningsmedel har en workshop med deltagare från samtliga institutioner genomförts under hösten 2022.

Högskolepedagogisk kompetensutveckling sker kollegialt men också genom kurser, workshops och support- och konsultationstjänster som samordnas av Avdelningen för stöd i utbildning och forskning, vilken under året tagit över de uppgifter som låg lärosätets NGL-centrum (Nästa generations lärande). Denna kompetensutveckling är en viktig del för att gynna den reflekterande undervisningskultur som skrivs fram i Högskolans strategi. Behörighetsgivande högskolepedagogisk utbildning (BHU) ges i form av två kurser om vardera 7,5 hp. Under 2022 genomfördes BHU I vid tre tillfällen (varav ett på engelska) och BHU 2 vid två tillfällen. Vid utgången av 2022 var den totala andelen lärare med godkända 15 hp 56 % (att jämföra med 51 % under 2021). Av den totala andelen lärare med högskolepedagogisk utbildning är 62 % kvinnor. Seminarserien Att skriva pedagogisk meritportfölj har erbjudits genom sammanlagt nio träffar under 2022 och är en viktig del för att stötta lärares meritering. Kurser och workshops har vidare rört undervisningsupplägg som främjar studenters lärande, återkoppling och bemötande i samband med uppsatshandledning, myndighetsutövning i läraruppdraget och tillgänglig undervisning. En introduktionskurs för nya lärare har getts med fristående moduler för att ge möjlighet till erfarenhetsutbyte med mer erfarna kollegor. Den i strategin framskrivna digitaliseringskompetensen har stärkts genom kompetensutvecklingsinsatser som rör hybridundervisning, digitala lärmiljöer och digitala verktyg.

Genom Högskolans pedagogiska karriärstege kan lärare utses till meriterade och excellenta lärare. Under 2022 utsågs fyra excellenta eller meriterade lärare. Vid utgången av 2022 fanns totalt 14 meriterade och 8 excellenta lärare vid Högskolan Dalarna.

Den sedan tidigare pågående satsningen SAM-arbetet (SAM: systematiskt arbetsmiljöarbete) för ökad kompetens om arbetsmiljöfrågor har fortsatt under 2022 och ytterligare två institutioner har genomgått utbildningen. Syftet med insatsen är att höja kunskapen om arbetsmiljölagstiftning, systematiskt arbetsmiljöarbete och kränkande särbehandling hos såväl chefer som medarbetare generellt.

Inom ramen för chefsutvecklingsprogrammet har kompetensutveckling genomförts under året för alla chefer genom bl.a. gemensamma luncher för erfarenhetsutbyte. Ledarskapsutbildning för erfarna chefer har tillhandahållits via SUHF:s program samt genom samarbete i nätverket Lärosäten Öst. Individuellt chefsstöd för kontinuerlig ledarskapsutveckling erbjuds via externa leverantörer. Utbildningsutbudet i chefsutvecklingsprogrammet har setts över och ett utvecklat utbud lanserades under hösten 2022 med 13 kortare moduler som genomförs 2-4 gånger per år för att öka möjlighet till deltagande. Utbudet innefattar från 2022 även t.ex. jämställdhets- och hållbarhetsfrågor, värdegrundsfrågor och utbildning om Högskolans strategi. Flera fördjupningsmoduler ingår. Deltagandet under hösten har dessvärre varit lågt vilket gör att effekten är svår att bedöma. En ytterligare nyhet är att målgruppen för vissa av utbildningarna har vidgats. T.ex. har ledamöter i AFU fått ta del av utbildning om kompetensförsörjning och rekrytering som också inkluderar partiskhet i bedömning, vilket bidrar till att minska risken för systematiska missgynnanden i beslut om anställning eller befordran.

Personalstatistik

Det totala antalet anställda har minskat från 847 under 2021 till 820 under 2022 (tabell 10). Framför allt inom kategorin adjunkter syns en minskning. Räknet i personår har antalet anställda minskat med 3 % (20 personår: tabell 11). Skillnaden mellan antal och personår kan förklaras med deltidsanställningar, tjänstledigheter, vakanta tjänster eller annan frånvaro där ingen lön utgått. Högskolan hade vid 2022 års utgång 40 chefer med lednings- och personalansvar varav 67,5 % kvinnor. Medelåldern för Högskolans anställda var 49,6 år under 2022 jämfört med 48,8 år 2021.

Vetenskaplig kompetens

Av Högskolans lärare var 57 % disputerade vid utgången av 2022 räknat i antal personår. Av de disputerade utgör kvinnor 57 %. Dessa siffror är i linje med föregående år. Av Högskolans personal inom det teknisk/administrativa området var därutöver tolv personer disputerade, varav fem kvinnor. Vid Högskolan Dalarna pågår ett kontinuerligt arbete att rekrytera fler forskarutbildade lärare till områden inom teknik, lärarutbildning och vårdutbildning. Konkurrensen inom dessa områden är hög från andra lärosäten och arbetsgivare.

Tabell 10: Antal anställda 2022-12-31 (kategori, ålder, kön) Källa: Primula

Kategori	2020		2021		2022							
	Kvinnor	Män	Kvinnor	Män	-34	35-44	45-54	55-59	60-	Kvinnor	Män	Summa
Professorer	22	30	24	26		2	16	9	28	26	29	55
Lektorer	139	87	133	87		51	97	30	42	131	89	220
Meriteringsanställningar	6	4	4	2	1	4	2	1		4	4	8
Adjunkter	157	94	161	100	14	64	75	38	36	143	84	227
Övrig lärarpersonal	1	1	1									-
Doktorander	38	23	38	22	21	27	13	1	2	44	20	64
Övriga forskare	2	1	6	1	1	1	2	1		4	1	5
Administrativ personal	110	47	110	51	14	45	52	29	27	119	48	167
Teknisk personal	27	60	37	50	4	15	37	16	5	27	50	77
Bibliotekspersonal	14	5	13	5	3	4	5	5	2	14	5	19
Varav dubbla anställningar	20	5	19	5	2	11	8		1	17	5	22
Totalt	496	347	508	339	56	202	291	130	141	495	325	820
Summa	843		847									
Relativ fördelning (%)												
All personal	59	41	60	40	7	25	35	16	17	60	40	
Lärare o forskare, inkl. doktorander	60	40	61	39	6	26	35	14	19	61	39	

Tabell 11: Antal anställda (personår, kategori) 2020-2022 Källa: Primula

Kategori	2020			2021			2022		
	Pers.år	Procent	Kvinnor/män (%)	Pers.år	Procent	Kvinnor/män (%)	Pers.år	Procent	Kvinnor/män (%)
Professorer	35,4	5,3	40 / 60	37,4	5,3	44 / 56	36,6	5,3	46 / 54
Universitetslektorer	172,6	25,6	60 / 40	181,5	25,5	60 / 40	183,2	26,5	60 / 40
Meriteringsanställningar	9,1	1,4	62 / 38	6,7	0,9	66 / 34	6	0,9	62 / 38
Universitetsadjunkter	190,2	28,2	63 / 37	193,3	27,2	62 / 38	182,5	26,4	64 / 36
Övrig lärarpersonal	0,3	0	71 / 29	0,3	0	69 / 31			
Doktorander	46,9	7	56 / 44	51,1	7,2	62 / 38	49,2	7,1	62 / 38
Övriga forskare	2,7	0,4	29 / 71	3,1	0,4	68 / 32	4,1	0,6	76 / 24
Administrativ personal	133,2	19,8	71 / 29	139,2	19,6	68 / 32	143,7	20,7	70 / 30
Teknisk personal	66,2	9,8	30 / 70	81,6	11,5	36 / 64	69,6	10,1	35 / 65
Bibliotekspersonal	17,3	2,6	73 / 27	17	2,4	73 / 27	16,8	2,4	72 / 28
Summa	673,9	100	59 / 41	711,2	100	59 / 41	691,7	100	60 / 40
<i>varav</i>									
Lärare	410,3	60,9	60 / 40	422,3	59	60 / 40	412,5	59,6	60 / 40
Tekn./admin. personal	263,6	39,1	58 / 42	288,9	41	58 / 42	279,2	40,3	60 / 40
- varav doktorander	46,9	17,8	56 / 44	51,1	18	62 / 38	49,2	17,6	62 / 38
Summa	673,9	100	59 / 41	711,2	100	59 / 41	691,7	100	60 / 40

Tabell 12: Antal rekryterade och befordrade lärare fördelat på kön 2020-2022 Källa: Primula

	2020		2021		2022	
	Totalt	Kvinnor/män (%)	Totalt	Kvinnor/män (%)	Totalt	Kvinnor/män (%)
Professorer 1)	6	50 / 50	6	67 / 33	4	75 / 25
Universitetslektorer 2)	28	79 / 21	18	67 / 33	19	68 / 32
Meriteringsanställningar	2	50 / 50	3	33 / 67	1	0 / 100
Universitetsadjunkter	26	58 / 42	28	79 / 21	11	64 / 36

Anm 1) Exklusive adjungerade professorer men inklusive befordrade professorer

Anm 2) Inklusive befordrade universitetslektorer

Professorsrekrytering

Högskolan Dalarna hade 55 professorer anställda under 2022 (tabell 10), en ökning gentemot 2021. Andelen kvinnor har höjts och utgör 2022 nära hälften vilket är i överensstämmelse med lärosätets strävan. Det finns dock fortsatt variationer mellan olika ämnesområden. Av totalt fyra nya professorer, varav tre befordrande, var tre kvinnor (tabell 12). Detta överskrider rekryteringsmålet även om antalet under 2022 är litet.

Praktik för personer med funktionsnedsättning och nyanlända

Lärosätet har regeringsuppdrag att erbjuda praktik för nyanlända och arbetssökande med nedsatt arbetsförmåga. Under 2022 har Högskolan Dalarna dock inte tagit emot någon praktikant.

Sjukfrånvaro

Under 2022 har den totala sjukfrånvaron minskat jämfört med 2021 (tabell 13). Minskningen gäller både män och kvinnor. Sjukfrånvaron inom åldersgruppen under 29 år har ökat gentemot tidigare år medan frånvaron inom åldersgrupperna 30–49 år och över 50 år har minskat. Andelen långtidssjukskrivna (60 dagar eller mer) har minskat markant från föregående år. Den vanligaste anledningen till långtidssjukrivning är liksom tidigare stress och andra former av psykisk ohälsa.

Högskolan bedriver ett aktivt rehabiliteringsarbete och eftersträvar en tidig rehabilitering. Arbetet inkluderar att tidigt identifiera signaler på ohälsa för att snabbt kunna sätta in adekvata åtgärder och därmed undvika eller förkorta sjukskrivning. Ökat fokus har även riktats mot att stötta återgången till arbetsplatsen. Sjukfrånvarosiffrorna för 2022 utgör i stort sett en återgång till de nivåer som rådde före pandemiåren 2020-2021, men de minskade sjukskrivningstalen kan i viss utsträckning vara en följd av kompetenshöjande insatser och förstärkta resurser de senaste åren, syftande till ett mer proaktivt och förebyggande arbete.

Tabell 13: Sjukfrånvaron i förhållande till personår 2020-2022 Källa: Arbetsgivarverket

Sjukfrånvaro %	2020	2021	2022
Totalt	3,1	3,3	2,9
Kvinnor	3,8	3,7	3,2
Män	2,1	2,7	2,4
Anställda -29 år	0,7	1,3	2,6
Anställda 30-49 år	2,8	3,2	2,6
Anställda 50 år-	3,6	3,5	3,1
Andel långtidssjukskrivna (60 dagar eller mer) av samtliga anställda (%)	7,4	8,8	6,4
Andel långtidssjukskrivna (60 dagar eller mer) av samtliga sjukskrivna (%)	62,5	70,4	48,8

Ekonomisk redovisning

Förvaltningsberättelse

Verksamhetsåret 2022 uppvisar en ökning av de totala intäkterna med 2 % jämfört med föregående år. Anslagen ökade med 1 % och avgiftsintäkterna med 12 %. Bidragsintäkterna var oförändrade jämfört med 2021.

Högskolan har en mycket god likviditet med ett konto i riksgälden uppgående till 300,7 mnkr. Myndighetskapitalet uppgår till 7,8 % i förhållande till omsättningen, vilket ligger under styrelsens mål om 8–10 %.

Redovisning av prestationer

Resultatredovisningen ska främst avse hur verksamhetens prestationer har utvecklats med avseende på volym och kostnader. Sammanställningen Väsentliga uppgifter innehåller statistik om studenter inom verksamhetsområde utbildning på grundnivå och avancerad nivå i form av totalt antal helårsstudenter, totalt antal helårsprestationer samt kostnaden per helårsstudent respektive

helårsprestation. Sammanställningen innefattar även uppgifter om referegranskade publikationer med en redovisning av kostnaden för dessa inom verksamhetsområde forskning.

Kapitalförändring

2022 års resultat och kapitalförändring för Högskolan Dalarna uppgår till 8 355 tkr (tabell 14). Föregående års resultat uppgick till -17 615 tkr vilket innebär en resultatförändring med +25 970 tkr. Produktionsvolymen har under flera år varit för stor i förhållande till de anslag Högskolan har. Året 2022 vändes dock överproduktionen till en underproduktion.

Tabell 14: Resultaträkning 2020-2022, tkr Källa: Agresso

	2022	2021	2020	Förändring 2022-2021	Förändr (%) 2022/2021	Förändring 2021-2020	Förändr (%) 2021/2020
Anslag	596 941	593 809	534 043	3 132	1	59 766	11
Avgifter	71 730	64 195	72 856	7 535	12	-8 661	-12
Bidrag	98 957	98 828	94 792	129	0	4 036	4
Finansiella intäkter	2 204	57	50	2 147	3767	7	14
Intäkter	769 832	756 889	701 741	12 943	2	55 148	8
Personal	583 514	600 050	566 647	16 536	3	-33 403	-6
Lokaler	60 393	58 644	61 533	-1 749	-3	2 889	5
Drift	105 097	102 937	111 466	-2 160	-2	8 529	8
Finansiella kostnader	449	148	174	-301	-203	26	15
Avskrivningar	12 024	12 725	12 994	701	6	269	2
Kostnader	761 477	774 504	752 814	13 027	2	-21 690	-3
Transfereringar							
Erhållna medel	11 423	6 498	5 990	4 925	76	-508	8
Lämnade bidrag	-11 423	-6 498	-5 990	-4 925	-76	508	-8
Kapitalförändring	8 355	-17 615	-51 073	25 970		33 458	

Anm: Ett minustecken i förändringskolumnen står för en negativ resultatmässig avvikelse

Intäkter

Intäkter från bidrag summeras i tabell 15. I absoluta tal uppgick intäkterna från de statliga finansörerna till 73 057 tkr jämfört med 67 215 tkr under 2021. Bidragsintäkterna från svenska företag och svenska organisationer 2022 uppgick till 17 179 tkr (2021: 17 732 tkr). Kommuner och landsting svarade för 7 831 tkr (10 969 tkr) och utländska företag och organisationer 881 tkr (2 909 tkr). De enskilt största statliga bidragsgivarna var Kammarkollegiet, 28 535 tkr, Tillväxtverket, 15 645 tkr samt Forte, 7 174 tkr.

Stigande marknadsräntor har medfört att lärosäten erhållit 2 198 tkr i ränteintäkter på räntekonto hos Riksgäldskontoret.

Avgiftsintäkter enligt regleringsbrev, inklusive avgifter inom utbildning på grundnivå och avancerad nivå och forskning eller utbildning på forskarnivå, redovisas i tabell 16. Avgiftsintäkter från betalningsskyldiga s.k. tredjelandsstudenter uppgår till 15 072 tkr, en ökning med 5 % jämfört med 2021. Antalet anmälda till högskoleprovet har under 2022 ökat med 10,1 % och uppgick till 2 239 personer (2 034 under 2021).

Den totala utbildningsvolymen för 2022 medförde 454 305 tkr i anslagsintäkter, inklusive ersättning för helårsprestationer från december föregående budgetår. Takbelopp för 2022 var 487 005 tkr. Högskolan har således haft en underproduktion på 32 700 tkr, motsvarande 6,7 % av takbeloppet. Det utgående värdet av överproduktionen utgör 25 018 tkr.

Tabell 15: Bidragsfinansierare 2020-2022, tkr Källa: Agresso

	2022	2021	2020	2022	2021	2020
Statliga myndigheter	50 080	46 993	42 597	48%	48%	45%
Lärosäten	10 484	9 218	6 436	9%	9%	7%
Statliga forskningsstiftelser	12 493	11 004	7 769	11%	11%	8%
Kommuner	4 133	8 409	9 045	9%	9%	10%
Landsting	3 698	2 560	4 036	3%	3%	4%
Svenska företag	7 316	3 637	6 042	4%	4%	6%
Svenska organisationer utan vinstsyfte	9 863	14 095	12 473	14%	14%	13%
Utländska organisationer	881	2 909	5 641	3%	3%	6%
Övriga	8	3	751	0%	0%	1%
	98 957	98 828	94 790	100%	100%	100%

Tabell 16: Verksamhet där avgiftsintäkterna disponeras 2020-2022, tkr Källa: Agresso

Verksamhet	Ack över-/underskott utgående 2020	Över-/underskott 2021	Intäkter 2022	Kostnader 2022	Över-/underskott 2022	Ack över-/underskott t o m 2022
Utbildning på grundnivå och avancerad nivå						
Uppdragsutbildning	3 459	-1 215	40 801	39 534	1 267	3 511
Utbildning av studieavgiftsskyldiga studenter	2 607	-586	15 072	15 485	-413	1 608
Forskning eller utbildning på forskarnivå						
Uppdragsforskning	403	-232	445	480	-34	136
Summa	6 469	-2 034	56 318	55 499	820	5 255
Verksamhet där krav på full kostnadstäckning inte gäller						
Högskoleprovet	609	-627	605	904	-299	-317
Upplåtande av bostadslägenhet	-174	-72	157	139	18	-228

Tabell 17: Intäkter och kostnader per verksamhetsgren 2022-12-31, tkr Källa: Agresso

	Utbildning på grundnivå eller avancerad nivå			Uppdragsutbildning			Forskning och utbildning på forskarnivå			Uppdragsforskning		
	2022	2021	2020	2022	2021	2020	2022	2021	2020	2022	2021	2020
Intäkter av anslag	487 510	485 538	446 239				109 431	108 271	87 804			
Intäkter av avgifter	24 860	23 579	27 020	40 801	34 407	37 699	5 558	5 660	7 480	511	549	657
Intäkter av bidrag	35 228	27 891	31 560	18 981	20 790	17 191	44 814	50 093	45 626	-67	54	416
Finansiella intäkter	1 499	40	35	131	4	3	573	13	12	1		0
Intäkter	549 097	537 048	504 854	59 913	55 201	54 893	160 376	164 037	140 922	445	603	1 073
Personal	413 222	431 586	402 285	45 478	46 412	45 948	124 576	121 340	117 587	238	712	827
Lokaler	48 610	50 068	52 701	2 272	3 021	2 604	9 487	5 524	6 196	25	31	32
Drift	73 582	76 448	79 453	9 950	7 484	8 638	21 349	18 893	23 183	215	112	192
Finansiella kostnader	315	107	127	26	9	9	107	32	38			0
Avskrivningar	10 341	11 488	11 670	326	224	187	1 356	1 010	1 133	1	3	4
Kostnader	546 070	569 697	546 236	58 052	57 150	57 386	156 875	146 799	148 137	479	858	1 055
Erhållna medel	3 172	4 204	2 733	6 240	1 238	2 040	2 011	1 056	521			
Lämnade bidrag	-3 172	-4 204	-2 733	-6 240	-1 238	-2 040	-2 011	-1 056	-521			
Resultat	3 027	-32 649	-41 383	1 861	-1 949	-2 493	3 501	17 238	-7 215	-34	-255	18

Anm: Tabellen visar Högskolan Dalarnas verksamheter då stödverksamheten och andra gemensamma poster, som strategiska medel och hyror, utfördelats.

Kostnader

Högskolans totala kostnader för verksamhetsåret 2022 uppgick till 761 477 tkr (tabell 14, 17), vilket motsvarar en minskning med 2 % (13 027 tkr) jämfört med 2021.

Personalkostnaderna uppgår till 583 514 tkr och har minskat med 3 % (16 536 tkr) under 2022. Övertidsskulden har minskat samtidigt som kostnaderna för lokalt och centralt stöd minskat p.g.a. ett flertal vakanser.

Lokalkostnaderna har ökat med 1 749 tkr jämfört med 2021. Kostnader för el, värme och vatten har ökat med 2 185 tkr, kostnader för reparation och underhåll med 1 635 tkr. Hyreskostnader har samtidigt minskat med 1 604 tkr. Övriga driftskostnader uppgick till 105 097 tkr och har ökat med 2 160 tkr (2 %) jämfört med 2021. Resor, representation, hotell och logikostnader ökade, från en historiskt låg nivå, med 7 341 tkr. Konsulttjänster minskade med 4 918 tkr och då främst inom utbildning och forskning.

Högskolan har under 2022 investerat 14 783 tkr. För att finansiera anläggningstillgångarna finns lån upptagna i Riksgäldskontoret på 40 169 tkr, vilket är en ökning med 3 111 tkr (8 %) jämfört med föregående år.

Kapitalförändring per verksamhetsgren

Kapitalförändringen 2022 inom verksamhetsområdet utbildning på grundnivå och avancerad nivå, exklusive uppdragsverksamhet, uppgår till 3 027 tkr (tabell 18) vilket är 35 676 tkr högre än föregående år. Det ackumulerade myndighetskapitalet uppgår till 11 208 tkr.

Kapitalförändringen 2022 inom området forskning och utbildning på forskarnivå uppgår till 3 501 tkr och det ackumulerade överskottet uppgår till 41 141 tkr. Forskningsvolymen har successivt ökat de senaste tre åren.

Uppdragsverksamhet inom utbildning och forskning svarar för 8 % (2021: 8 %) av Högskolans totala omsättning och redovisar sammantaget en positiv kapitalförändring om 1 827 tkr. Det ackumulerade överskottet uppgår till 7 624 tkr vid årsslutet. All uppdragsverksamhet, i likhet med övrig externfinansierad verksamhet, bedrivs utifrån principen om full kostnadstäckning över tid gentemot uppdragsgivarna.

Myndighetskapitalet

Resultatet för år 2022 ökar myndighetskapitalet med 8 355 tkr, och det uppgår vid årets utgång till 59 973 tkr, exklusive statskapital om 488 tkr (tabell 18).

Likviditet

Vid årsskiftet uppgick behållningen på räntekontot hos Riksgäldskontoret till 300 660 tkr, en minskning jämfört med föregående år med 3 189 tkr. Saldot på räntekontot består bl.a. av myndighetskapital om 59 973 tkr, oförbrukade bidrag 112 301 tkr och övriga förutbetalda intäkter 55 890 tkr.

Balansräkning

Balansomslutningen har ökat från 387,0 mnkr 2021 till 394,5 mnkr 2022 där förändringen i huvudsak avser ökning av fordringar mot andra myndigheter, +7,0 mnkr.

Myndighetskapitalet ökade med 8,4 mnkr och skuld-sidans periodavgränsningsposter minskade med 7,9 mnkr jämfört med föregående år. Övriga skulder har ökat med 6,6 mnkr.

Upphandlingar

Högskolan Dalarna ska enligt regleringsbrev redovisa hur den vid upphandlingar som överstiger gällande tröskelvärden arbetat med att uppfylla de nya kraven på kollektivavtalsenliga villkor som följer av 17 kap. 2-5 §§ lagen (2016:1145) om offentlig upphandling. Under 2022 har ingen upphandling över tröskelvärdet skett.

Förändring oförbrukade bidrag

De oförbrukade bidragen har ökat med 3 054 tkr jämfört med 2021 (3 %). Ökningen beror på att ett antal större projekt löper över flera år och att flera forskningsprojekt senarelagts under pandemin. Ökningstakten har avtagit och förväntas minska kommande år. Samtliga projekt är individuellt granskade och godkända av projektledare och ansvarig chef.

Tabell 18: Kapitalförändring per verksamhetsgren 2022-12-31, tkr Källa: Agresso

Indelning av verksamheten	IB 2022	Förändring	UB 2022-12-31
Utbildning på grundnivå och avancerad nivå			
Utbildning enligt uppdrag i regleringsbrev	8 180	3 027	11 208
Uppdragsverksamhet	7 653	1 861	9 514
Kapitalförändring	15 833	4 889	20 722
Forskning och utbildning på forskarnivå			
Forskning och utbildning på forskarnivå	37 640	3 501	41 141
Uppdragsforskning	-1 856	-34	-1 890
Kapitalförändring	35 783	3 467	39 251
Summa kapitalförändring	51 617	8 355	59 972

Resultaträkning

tkr	Not	2022-01-01 2022-12-31	2021-01-01 2021-12-31
VERKSAMHETENS INTÄKTER			
Intäkter av anslag	1	596 941	593 809
Intäkter av avgifter och andra ersättningar	2	71 730	64 195
Intäkter av bidrag	3	98 957	98 828
Finansiella intäkter	4	2 204	57
Summa		769 832	756 889
VERKSAMHETENS KOSTNADER			
Kostnader personal	5	-583 514	-600 050
Kostnader lokaler	6	-60 393	-58 644
Övriga driftskostnader	7	-105 097	-102 937
Finansiella kostnader	8	-449	-148
Avskrivningar	9	-12 024	-12 725
Summa		-761 477	-774 504
VERKSAMHETSUTFALL		8 355	-17 615
TRANSFERERINGAR			
	10		
Medel som erhållits från myndigheter för finansiering av bidrag		11 423	6 498
Lämnade bidrag		-11 423	-6 498
Summa		0	0
ÅRETS KAPITALFÖRÄNDRING	11	8 355	-17 615

Balansräkning

tkr	Not	2022-12-31	2021-12-31
TILLGÅNGAR			
Immateriella anläggningstillgångar			
Balanserade utgifter för utveckling	12	0	120
Rättigheter och andra immateriella anläggningstillgångar	13	84	259
Summa		84	379
Materiella anläggningstillgångar			
Förbättringsutgifter på annans fastighet	14	13 596	12 146
Maskiner, inventarier, installationer mm	15	27 089	25 484
Summa		40 685	37 630
Kortfristiga fordringar			
Kundfordringar	16	7 609	5 965
Fordringar hos andra myndigheter	17	15 367	8 382
Övriga fordringar	18	239	3
Summa		23 215	14 350
Periodavgränsningsposter			
Förutbetalda kostnader	19	23 006	17 867
Upplupna bidragsintäkter		6 375	11 520
Övriga upplupna intäkter		507	1 443
Summa		29 888	30 830
Avräkning med statsverket			
Summa		0	0
Kassa och bank			
Behållning räntekonto i RGK	20	300 660	303 849
Kassa och bank	21	5	7
Summa		300 665	303 856
SUMMA TILLGÅNGAR		394 537	387 045

BALANSRÄKNING, tkr	Not	2022-12-31	2021-12-31
KAPITAL OCH SKULDER			
Myndighetskapital	22		
Statskapital		488	488
Balanserad kapitalförändring		51 617	69 232
Kapitalförändring enligt resultaträkning		8 355	-17 615
Summa		60 460	52 105
Avsättningar			
Avsättningar för pensioner och liknande förbindelser	23	875	1 240
Övriga avsättningar	24	5 503	4 675
Summa		6 378	5 915
Skulder m.m.			
Lån i Riksgäldskontoret	25	40 169	37 058
Kortfristiga skulder till andra myndigheter	26	22 945	17 590
Leverantörsskulder	27	11 422	16 664
Övriga kortfristiga skulder	28	8 970	9 230
Förskott från uppdragsgivare och kunder	29	11 212	7 557
Summa		94 718	88 099
Periodavgränsningsposter	30		
Upplupna kostnader		64 790	74 091
Oförbrukade bidrag		112 301	109 247
Övriga förutbetalda intäkter		55 890	57 588
Summa		232 981	240 926
SUMMA SKULDER		334 077	334 940
SUMMA KAPITAL OCH SKULDER		394 537	387 045
ANSVARSFÖRBINDELSER			
Övriga ansvarsförbindelser		150	150

Noter

Belopp redovisas i tkr där ej annat anges.

	<u>2022</u>	<u>2021</u>
Not 1		
Intäkter av anslag		
Grundutbildning	470 279	472 389
Grundutbildning RRF	16 726	13 149
Forskning	109 431	108 271
Särskilda medel	505	-
Summa intäkter anslag	<u>596 941</u>	<u>593 809</u>
Not 2		
Intäkter av avgifter		
<u>Avgifter enligt 3§ avgiftsförordningen</u>		
Skolverket	27 700	17 074
Övriga statliga	1 229	1 893
Studieavgifter	15 072	14 329
Kommuner och landsting	4 588	3 663
Övriga	5 361	9 946
	<u>53 950</u>	<u>46 905</u>
<u>Avgifter enligt 4§ avgiftsförordningen</u>		
Lokaluthyrning	1 671	1 093
Avgifter för Högskoleprovet	605	522
Kommuner och landsting	8 152	10 099
Statliga myndigheter	3 770	2 799
Övriga intäkter	3 582	2 777
	<u>17 780</u>	<u>17 290</u>
Summa intäkter avgifter	71 730	64 195
Not 3		
Intäkter av bidrag		
<u>Statliga myndigheter</u>		
Kammarkollegiet	28 535	22 070
Tillväxtverket	15 645	18 399
Vetenskapsrådet	5 507	4 548
Forte	7 174	5 461
Andra lärosäten	10 484	8 976
Övriga statliga myndigheter	6 594	8 070
Summa	<u>73 939</u>	<u>67 804</u>
Externa bidrag	25 018	31 024
	<u>98 957</u>	<u>98 828</u>
Not 4		
Finansiella intäkter		
Ränta på räntekonto hos Riksgäldskontoret	2 198	-
Övriga finansiella intäkter	6	57
	<u>2 204</u>	<u>57</u>
Not 5		
Kostnader för personal		
Totala personalkostnader	583 514	600 050
Lönekostnader exkl. arbetsgivaravgifter, pensionspremier och andra avgifter enligt lag och avtal	382 369	393 308
Varav ersättning till styrelse	276	291
Varav ersättning till andra uppdragstagare	863	972
Uppgifter om sjukfrånvaro: se sid 28 i årsredovisningen.		
Not 6	60 393	58 644
Kostnader för lokaler		
Kostnader för lokaler har ökat med 1 749 tkr. Ökningen avser reparationer i förhyrda lokaler.		
Not 7	105 097	102 937
Övriga driftskostnader		
Ökningen, 2 160 tkr, avser bl.a. ökade resekostnader.		

	<u>2022</u>	<u>2021</u>
Not 8		
Finansiella kostnader		
Ränta på lån hos Riksgäldskontoret	279	-
Övriga finansiella kostnader	170	148
	<u>449</u>	<u>148</u>
Not 9		
Avskrivningar		
Balanserade utgifter för utveckling av rättigheter och andra immateriella anläggningstillgångar	296	1 210
Datorer och kringutrustning	2 324	2 213
Maskiner, inventarier, och övriga materiella anläggningstillgångar.	7 297	7 387
Förbättringsutgifter på annans fastighet	2 107	1 915
Summa avskrivningar	<u>12 024</u>	<u>12 725</u>
Not 10		
Transfereringar		
Medel som erhållits för andra myndigheter	11 423	6 498
	<u>11 423</u>	<u>6 498</u>
Lämnade bidrag till:		
Stipendiater	-2 412	-2 986
Statliga myndigheter	-4 542	-443
Lämnade bidrag till EU länder	-1 026	
Företag och andra organisationer	-3 443	-3 069
Summa bidrag	<u>-11 423</u>	<u>-6 498</u>
Ökningen avser ett samarbetsprojekt, KTP, som vi har tillsammans med andra lärosäten. Finansieringen kommer från Tillväxtverket.		
Not 11		
Årets kapitalförändring		
Utbildning på grundnivå och avancerad nivå	3 027	-32 649
Uppdragsutbildning	1 861	-1 949
Forskning och forskarutbildning	3 501	17 238
Uppdragsforskning	-34	-255
Årets kapitalförändring	<u>8 355</u>	<u>-17 615</u>
Not 12		
Balanserade utgifter för utveckling av immateriella anläggningstillgångar		
Ingående anskaffningsvärde	6 187	6 187
Utgående anskaffningsvärde	6 187	6 187
Ingående avskrivning/nedskrivning	-6 067	-5 048
Årets avskrivning	-120	-1 019
Utgående avskrivningar	<u>-6 187</u>	<u>-6 067</u>
Utgående anskaffningsvärde	0	120
Not 13		
Rättigheter och andra immateriella anläggningstillgångar		
Ingående anskaffningsvärde	6 929	6 929
Årets anskaffningar	-	-
Årets utrangeringar	-648	-
Utgående anskaffningsvärde	<u>6 281</u>	<u>6 929</u>
Ingående avskrivningar	-6 670	-6 479
Årets avskrivningar	-175	-191
Årets utrangering	-	-
Utgående avskrivningar	<u>-6 197</u>	<u>-6 670</u>
Bokfört värde	84	259

	<u>2022</u>	<u>2021</u>
Not 14		
Förbättringsutgifter på annans fastighet		
Ingående anskaffningsvärde	37 428	28 974
Årets anskaffning	1 241	8 753
Årets utrangeringar	-	-299
Utgående anskaffningsvärde	<u>38 669</u>	<u>37 428</u>
Ingående avskrivningar	-25 282	-23 666
Avskrivning på utrangering	-	299
Utgående avskrivningar	<u>-27 389</u>	<u>-25 282</u>
Bokfört värde	11 280	12 146
Pågående förbättring på annans fastighet		
Ingående anskaffningsvärde		
Årets anskaffning	2 316	-
Utgående anskaffningsvärde	<u>2 316</u>	<u>-</u>
Ingående avskrivningar		
Årets avskrivningar	-	-
Utgående avskrivningar	<u>-</u>	<u>-</u>
Bokfört värde	2 316	-
Summa förbättringsutgifter på annans fastighet		
Ingående anskaffningsvärde	37 428	28 974
Årets anskaffning	3 558	8 753
Årets utrangeringar	-	-299
Utgående anskaffningsvärde	<u>40 986</u>	<u>37 428</u>
Ingående avskrivningar	-25 282	-23 666
Årets avskrivningar	-2 109	-1 915
Avskrivning på utrangering	-	299
Utgående avskrivningar	<u>-27 391</u>	<u>-25 282</u>
Bokfört värde	13 596	12 146
Årets anskaffning avser främst, 2 316 tkr, projektering av nya Campus Borlänge. Byggnaden förväntas tas i bruk år 2024.		
Not 15		
Maskiner, inventarier och installationer		
Ingående anskaffningsvärde	140 740	135 325
Årets anskaffningar	11 226	12 306
Årets utrangeringar	-4 287	-6 891
Utgående anskaffningsvärde	<u>147 679</u>	<u>140 740</u>
Ingående avskrivningar	-115 974	-113 264
Årets avskrivningar	-9 621	-9 601
Avskrivningar på utrangeringar	4 287	6 891
Utgående avskrivningar	<u>-121 308</u>	<u>-115 974</u>
Bokfört värde	26 371	24 766
Not 15		
Konst		
Ingående anskaffningsvärde	718	718
Utgående anskaffningsvärde	<u>718</u>	<u>718</u>
Bokfört värde	27 089	25 484

		<u>2022</u>	<u>2021</u>				
Not 16	Kundfordringar						
	Kundfordringar ej statliga	7 609	5 965				
Not 17	Fordringar hos andra myndigheter						
	<i>avser</i>						
	Kundreskontra	9 484	3 040				
	Mervärdesskattefordran	5 883	5 342				
	Summa	15 367	8 382				
	Ökningen avser fordran på Skolverket.						
Not 18	Övriga fordringar						
	Övriga fordringar	114	-				
	Övriga fordringar anställda	125	3				
		<u>239</u>	<u>3</u>				
Not 19	Periodavgränsningsposter						
	<u>Förutbetalda kostnader</u>						
	Förutbetalda hyreskostnader	13 179	13 533				
	Övriga förutbetalda kostnader statliga	433	450				
	Övriga förutbetalda kostnader, ej statliga	9 394	3 884				
	Summa	23 006	17 867				
	<u>Upplupna bidragsintäkter</u>						
	Upplupna bidragsintäkter, statliga	3 555	6 378				
	Upplupna bidragsintäkter, ej statliga	2 820	5 142				
	Summa	6 375	11 520				
	<u>Övriga upplupna intäkter</u>						
	Övriga upplupna intäkter, statliga	198	484				
	Övriga upplupna intäkter, ej statliga	311	959				
	Summa	507	1 443				
	Summa periodavgränsningsposter	29 888	30 830				
Not 20	Behållning i Riksgälden						
	Behållning i räntekonto i Riksgälden	300 660	303 849				
	Under 2022 disponerades en räntekontokredit uppgående till 0 tkr (0 tkr).						
Not 21	Kassa och bank						
	Kassa	5	7				
		<u>5</u>	<u>7</u>				
Not 22	Myndighetskapital						
		Balanserad	Balanserad	Balanserad	Kapital-		
		kapital-	kapital-	kapital-	förändring		
		förändring i	förändring i	förändring	enligt		
		anslags-	avgifts-	i bidrags-	resultat-		
		finansierad	finansierad	finansierad	räkningen		
		verksamhet	verksamhet	verksamhet		Summa	
	Statskapital						
	Utgående balans 2021	488	60 582	5 296	3 354	-17 615	52 105
	Ingående balans 2022	488	60 582	5 296	3 354	-17 615	52 105
	Föregående års kapitalförändring		-13 808	-1 499	-2 308	17 615	0
	Årets kapitalförändring					8 355	8 355
	Summa årets förändring		-13 808	-1 499	-2 308	25 971	8 355
	Utgående balans 2022	488	46 774	3 797	1 046	8 355	60 461

	<u>2022</u>	<u>2021</u>
Not 23	Avsättning för pensioner och liknande förpliktelser	
	1 240	1 451
	Ingående avsättning	499
	Årets pensionskostnad	-710
	Årets pensionsutbetalningar	-506
	Utgående avsättning	1 240
	Avsättningar gäller pensionsförpliktelser för delpensioner och avser 8 personer (f å 7 personer).	
Not 24	Övriga avsättningar	
	4 675	4 044
	Ingående avsättning	631
	Årets förändring netto	828
	Utgående avsättning	4 675
	Posten övriga avsättningar består av avsättning 0,3% av bruttolönesumman som myndigheten enligt kollektivavtal ska avsätta för omställningsarbete.	
Not 25	Lån i Riksgäldskontoret	
	37 058	28 440
	Ingående balans	20 606
	Under året upptagna lån för investeringar	14 783
	Årets amorteringar	-11 672
	Utgående balans	37 058
	Högskolan disponerar under 2020 en låneram på 49 000 tkr (f å 50 000 tkr) i Riksgäldskontoret.	
Not 26	Kortfristiga skulder till andra myndigheter	
	11 019	6 135
	Leverantörsskulder statliga	9 952
	Skulder avseende lagstadgade arbetsgivaravgifter mm	2 323
	Utgående mervärdesskatt	1 503
	22 945	17 590
Not 27	Leverantörsskulder	
	11 422	16 664
	Leverantörsskulder	
Not 28	Övriga kortfristiga skulder	
	8 834	9 180
	Personalens källskatt	50
	Övriga kortfristiga skulder	136
	8 970	9 230
Not 29	Förskott från uppdragsgivare och kunder	
	11 212	7 557
	Fakturering avgiftsstudenter vårterminen 2023	
Not 30	Periodavgränsningsposter	
	<u>Upplupna kostnader</u>	
	14 485	23 617
	Upplupna löner, retrolöner, övertid inkl. arbetsgivaravg.	39 511
	Semesterlöneskuld inklusive arbetsgivaravgifter	12 418
	Övriga upplupna kostnader	10 963
	64 790	74 091
	Minskningen i upplupna löner under 2022 beror främst på underproduktionen under året.	
	<u>Oförbrukade bidrag</u>	
	77 656	73 380
	Projekt som inte avslutas under budgetåret, statliga	35 310
	Projekt som inte avslutas under budgetåret, ej statliga	432
	Oförbrukade bidrag finansiering anläggningstillgångar	557
	112 301	109 247
	48 728	48 496
	Övriga förutbetalda intäkter, statliga	9 092
	Övriga förutbetalda intäkter, ej statliga	7 162
	55 890	57 588
	232 981	240 926
	Summa	
	Oförbrukade bidrag statliga	
	7 044	5 468
	Förbrukning inom 3 månader	47 647
	Förbrukning > 3 månader till 12 månader	20 225
	Förbrukning > 1 år till 3 år	30 912
	Förbrukning > 3 år	6 494
	77 656	73 380
	Bidragen har individuellt granskats för att bedöma förbrukningsperiod.	

Tilläggsupplysningar

Finansiella villkor

För universitet och högskolor medges undantag från bestämmelserna om redovisning av anslagsmedel enligt 12 § i anslagsförordningen (2011:223). Avräkning mot anslag och anslagsposter för medel som utbetalas till lärosätenas räntekonton i Riksgäldskontoret ska ske i samband med de månatliga utbetalningarna till respektive lärosätes räntekonto i Riksgäldskontoret.

Utgiftsområde 16 Utbildning och universitetsforskning

2:41 Utbildning på grundnivå och avancerad nivå

Belastning på anslag för utbildning på grundnivå och avancerad nivå avseende det senast avslutade räkenskapsåret redovisas i årsredovisningen. Ersättning för helårsstudenter och helårsprestationer beräknas på grundval av redovisning i studiedokumentationssystemet Ladok. Vid beräkning av ersättning för helårsstudenter och helårsprestationer används de ersättningsbelopp som anges i regleringsbrevet avseende det senast avslutade räkenskapsåret. För eventuella helårsprestationer som genomförts föregående år i december och som inte tidigare ersatts av regeringen ska i stället ersättningen beräknas utifrån de belopp som tillämpades föregående räkenskapsår. Eventuell skillnad mellan avräknade överföringar till räntekontot och den slutliga anslagsbelastningen redovisas som ett anslagssparande. Om ett universitet eller en högskola redovisar fler helårsstudenter och helårsprestationer (s.k. överproduktion) än vad som ger rätt till ersättning inom takbeloppet, får överproduktion sparas till följande budgetår för att då berättiga till ersättning. För ett lärosäte avses med ett anslagssparande de anslagsmedel av ett ramanslag som vid budgetårets slut inte har utnyttjats. Såväl överproduktion som anslagssparande till ett värde av 15 % av takbeloppet får föras över till efterföljande budgetår utan att särskilt begära regeringens medgivande.

Ett universitet eller en högskola som har tilldelats anslagsbelopp som inte får föras över till följande budgetår ska, om medlen tillgodoförts myndighetens räntekonto, betala tillbaka det anslagssparande som överstiger tio procent av tilldelat takbelopp. Beloppet och räntan på det beloppet fram till dagen för återbetalning, ska betalas till statens centralkonto i Riksbanken snarast efter budgetårets utgång, dock senast när universitetet eller högskolan upprättat årsredovisning. Räntan ska beräknas från senaste årsskiftet till dess betalning sker. Räntebereäkningen ska grundas på den ränta som svarar mot genomsnittsräntan på räntekontot.

Universitet och högskolor medges undantag från bestämmelsen i 2 kap. 4 § tredje stycket förordningen (2000:605) om årsredovisning och budgetunderlag om

att årsredovisningen ska innehålla redovisning av väsentliga uppgifter. Universitet och högskolor ska i stället lämna uppgifter enligt Väsentliga uppgifter.

Universitet och högskolor medges undantag från bestämmelsen enligt 2 kap. 4 § förordningen (2000:605) om årsredovisning och budgetunderlag, om att i årsredovisningen upprätta och lämna en finansieringsanalys till regeringen.

Universitet och högskolor medges undantag från 2 kap. 1 § första stycket och 3 § kapitalförsörjningsförordningen (2011:210) om finansiering av anläggningstillgångar. En anläggningstillgång som används i myndighetens verksamhet får helt eller delvis finansieras med bidrag som har mottagits från icke-statliga givare. Detta gäller även för bidrag från statliga bidragsgivare under förutsättning att bidraget har tilldelats för ändamålet.

Universitet och högskolor medges undantag från 25a § andra och tredje stycket avgiftsförordningen (1992:191) om disposition av inkomster från avgiftsbelagd verksamhet. Uppgår det ackumulerade överskottet till mer än 10 procent av den avgiftsbelagda verksamhetens omsättning under räkenskapsåret, ska myndigheten i årsredovisningen redovisa hur överskottet ska disponeras.

Har det uppkommit ett underskott i en avgiftsbelagd verksamhet som inte täcks av ett balanserat överskott från tidigare räkenskapsår, ska myndigheten i årsredovisningen lämna ett förslag till regeringen om hur underskottet ska täckas.

Per capita-ersättningen för helårsstudenter och helårsprestationer inom de olika utbildningsområdena anges i Regleringsbrev 2022 för universitet och högskolor.

Högskolan Dalarna tilldelas ett takbelopp för utbildning på grundnivå och avancerad nivå 2022 som uppgår till 487 005 tkr, förutom ingående överproduktion om 57 718 tkr.

2:42 Forskning och forskarutbildning

Högskolan Dalarna disponerar 2022 ett ramanslag för forskning och forskarutbildning uppgående till 109 431 tkr.

Överföring till Högskolans räntekonto

Till Högskolans räntekonto i Riksgäldskontoret överförs varje månad en tolfedel av anslagen enligt regleringsbrevet.

Redovisningsprinciper

Allmänt

Årsredovisningen är upprättad i enlighet med förordningen (2000:605) om årsredovisning och budgetunderlag (FÅB), anslagsförordningen (SFS 1996:1189), samt tillkommande regeringsbeslut m.m. Högskolan Dalarnas redovisning följer god redovisningssed såsom den kommer till uttryck i ESV:s föreskrifter till FÅB respektive förordning (2000:606) om myndigheters bokföring.

Myndigheten har fastställt att den löpande bokföringen för perioden 2022-01-01 - 2022-12-31 ska avslutas 2023-01-05 (den s.k. brytdagen), därefter har eventuell leverantörs- eller kundfaktura bokförts som periodavgränsningspost.

Värdering av fordringar och skulder

Fordringar har tagits upp med det belopp varmed de beräknas inflyta. Skulder som tagits upp tillhör räkenskapsåret.

Inkomster av avgifter och andra ersättningar och inkomster av bidrag redovisas enligt följande principer:

Som upplupna bidragsintäkter eller upplupna avgiftsintäkter redovisas inkomster som ännu ej erhållits och som motsvaras av nedlagda kostnader.

Som oförbrukade bidrag eller oförbrukade avgiftsintäkter redovisas inkomster som periodiserats för att täcka framtida kostnader.

Externfinansierade pågående projekt redovisas så att intäkterna motsvarar de upparbetade kostnaderna under räkenskapsåret. För under året avslutade projekt redovisas skillnaden mellan intäkter och kostnader som årets över-/underskott i resultaträkningen.

Fakturor understigande 20 tkr exklusive moms har inte bokförts som periodavgränsningsposter per 2022-12-31.

Värderingsprinciper anläggningstillgångar verksamhetsåret 2022

Tillgångar med ett anskaffningsvärde på 20 tkr eller mer och en ekonomisk livslängd på tre år eller längre definieras som anläggningstillgångar. Flera objekt som utgör en fungerande enhet och vars sammanlagda värde uppgår till 20 tkr eller mer klassificeras som anläggningstillgång. Anläggningstillgångar redovisas som anskaffningsvärde med avdrag för ackumulerade avskrivningar enligt plan. Avskrivning sker från den månad tillgången anskaffades.

Tillämpade avskrivningstider på huvuddelen av Högskolans anläggningstillgångar:

Datorer samt immateriella tillgångar	3-5 år
Kontorsapparater, maskiner, presentationsutrustning samt elektronisk laboratorieutrustning	5 år
Inventarier samt övrig laboratorieutrustning	10 år

Avskrivning på fastighetsinventarier och förbättringsutgifter på annans fastighet sker normalt med avskrivningstiden 5 år men i vissa fall utgör hyrestiden tillämplad avskrivningstid. På konst sker det ingen avskrivning.

Anslagsredovisning

Redovisning mot anslag

Anslag, utgiftsområde 16 Ramanslag, tkr 2022	Ingående överförings- belopp	Årets tilldel- ning enligt regleringsbrev	Omdisponerat anslagsbelopp	Indrag- ning	Totalt disponibelt belopp	Utgifter	Utgående överförings- belopp
Utbildning på grundnivå och avancerad nivå							
16 02 041 001 Takbelopp	-	470 279			470 279	470 279	-
16 02 041 001 002 Takbelopp RRF	-	16 726			16 726	16 726	-
Forskning och utbildning på forskarnivå							
16 02 042 001 Forskning och forskarutbildning	-	109 431			109 431	109 431	-
Särskilda medel till universitet och högskolor							
16 02 065 079 Medel för studenthälsa		505			505	505	
Totalt	-	593 809	-	-	593 809	593 809	-

Redovisning mot inkomsttitel

Högskolan Dalarna har ingen redovisning mot inkomsttitel.

Redovisning av takbelopp

**Tabell 1. Redovisning av antal helårsstudenter (HST) och helårsprestationer (HPR).
Utfall avseende perioden 2022-01-01 – 2022-12-31.**

Enligt bilaga 1 till regleringsbrev för budgetåret 2022 avseende universitet och högskolor: Avräkning av helårsstudenter och helårsprestationer m.m.

Högskolan Dalarna har i regleringsbrev tilldelats 16 726 tkr i särskilda medel hänförliga till EU:s facilitet för återhämtning och resiliens (RRF). Medlen har avräknats i sin helhet och är inkluderade i Tabell 1: Utfall total ersättning.

Utfall HST LLL avser de helårsstudenter som lärosätet valt att avräkna mot den särskilda satsningen på livslångt lärande. Fördelningen mellan utbildningsområden motsvarar den procentuella fördelningen mellan utbildningsområden för utbildningsproduktion kopplad till studenter som är 35 år och äldre och studerar på fristående kurs, exklusive utbildningsområden där helårsprestationerna för denna grupp studenter överskrider antalet helårsstudenter. Utfall HPR är det totala utfallet helårsprestationer exklusive de faktiska helårsprestationerna som är kopplade till helårsstudenterna i kolumnen Utfall HST LLL. HST-ersättning (tkr) har beräknats som summan av de två första kolumnerna multiplicerat med aktuellt ersättningsbelopp. HPR-ersättning (tkr) har beräknats som summan av Utfall HST LLL och Utfall HPR (som är exklusive de faktiska helårsprestationer som är kopplade till livslångt lärande) multiplicerat med aktuellt ersättningsbelopp.

Utb.omr.	Utfall HST LLL	Utfall HST exkl. LLL	Utfall HPR	HST-ersättning (tkr)	HPR-ersättning (tkr)	Utfall total ersättning (tkr)
Humaniora	54	1 490	960	52 184	22 330	74 515
Juridik	0	82	62	2 787	1 372	4 159
Samhällsvetenskap	9	905	734	30 897	16 381	47 278
Naturvetenskap	1	300	214	17 369	10 463	27 833
Teknik	6	1 087	870	63 008	42 585	105 593
Vård		571	543	34 968	28 844	63 812
Medicin	4	270	220	18 782	18 705	37 487
Undervisning	2	674	574	27 806	24 789	52 595
VFU 1)		174	154	10 134	8 693	18 827
Övrigt	1	53	54	2 495	2 078	4 573
Media	0	20	20	6 629	5 317	11 946
Idrott		28	26	3 359	1 432	4 791
Summa	77	5 654	4 432	270 420	182 990	453 409

Antal helårsstudenter inom vissa konstnärliga områden.

Totalt antal utbildade helårsstudenter: 379 inom **media**. Högst får 20 avräknas inom det aktuella utbildningsområdet. Övriga helårsstudenter inom media har avräknats mot utbildningsområdet teknik.

Tabell 2. Beräkning av anslagssparande och överproduktion (tkr).

<i>A. Tillgängliga medel (inklusive beslutad tilläggsbudget)</i>	
Årets takbelopp	487 005
+ Ev. ingående anslagssparande	
Summa (A)	487 005
<i>B. Utfall totalt för utbildning på grundnivå och avancerad nivå</i>	
Ersättning för HPR från december föregående budgetår	896
Utfall total ersättning enligt tabell 1	453 409
+ Ev. ingående överproduktion	57 718
Summa (B)	512 023
Summa (A-B) ¹	-25 018

¹ Positiv summa förs till tabell över anslagssparandet nedan.

Negativ summa förs till tabell över överproduktion nedan.

Tabell. Anslagssparande

Totalt utgående anslagssparande (A-B)	
- Ev. anslagssparande över 10 % av takbeloppet ²	
Utgående anslagssparande	0

Tabell. Överproduktion

Total utgående överproduktion	25 018
- Ev. överproduktion över 15 % av takbeloppet ²	
Utgående överproduktion	25 018

² Den del av anslagssparande respektive överproduktion som lärosätet inte får behålla utan regeringens godkännande.

Väsentliga uppgifter

	2022	2021	2020	2019	2018
Utbildning och forskning					
Totalt antal helårsstudenter ¹	5 731	6 495	6 549	5 815	5 555
–varav andel kvinnor (%)	66	65	64	64	66
–varav andel män (%)	34	35	36	36	34
–varav anslag 2:64: Sommarkurser (hst)			29		
–varav anslag 2:64: Behörighetsgivande och högskoleintroducerande utbildning (hst)		12	19		
–varav anslag 2:64: Bristyrkesutbildningar (hst)			51		
Kostnad per helårsstudent (tkr)	95	88	83	89	86
Totalt antal helårsprestationer ¹	4 479	5 220	4 828	4 430	4 477
–varav andel kvinnor (%)	68	67,0	66,0	67,0	68,0
–varav andel män (%)	32	33	34	33	32
–varav anslag 2:64: Sommarkurser (hst)			19		
–varav anslag 2:64: Behörighetsgivande och högskoleintroducerande utbildning (hst)		5	6		
–varav anslag 2:64: Bristyrkesutbildningar (hst)			55		
Kostnad per helårsprestation (tkr)	122	109	113	116	106
Totalt antal studieavgiftsskyldiga studenter (hst) ²	116	118	150	108	87
–varav andel kvinnor (%)	45	36	32	30	27
–varav andel män (%)	55	64	68	70	73
Totalt antal nyantagna doktorander	16	5	9	10	18
–varav andel kvinnor (%)	56	60	78	30	61
–varav andel män (%)	44	40	22	70	39
Totalt antal doktorander med någon aktivitet	71	59	85	82	86
–varav andel kvinnor (%)	65	68	65	61	70
–varav andel män (%)	35	32	35	39	30
Totalt antal doktorander med doktorandanst. (årsarb.)	49,2	51,1	46,9	47,2	43,9
–varav andel kvinnor	62	62	56	54	64
–varav andel män	38	38	44	46	36
Totalt antal doktorander med utbildningsbidrag (årsarb.)					
Genomsnittlig studietid för licentiatexamen	2,2	2,6	2,2	3,1	2,2
–varav kvinnor		2,5		3,9	2,2
–varav män	2,2	2,7	2,2	2,3	2,3
Genomsnittlig studietid för doktorsexamen	4,2	4,2	4,1	3,5	4,2
–varav kvinnor	4,5	4,5	4,4	3,7	4,4
–varav män	3,8	4,0	3,3	3,3	3,4
Totalt antal doktorsexamina	5	4	11	9	6
–varav andel kvinnor (%)	60	50	82	56	83
–varav andel män (%)	40	50	18	44	17
Totalt antal licentiatexamina	1	6	3	2	3
–varav andel kvinnor (%)		50		50	33
–varav andel män (%)	100	50	100	50	67
Totalt antal referegranskade vetenskapliga publikationer	341	314	281	249	236
Kostnad per referegranskad vetenskaplig publikation	470	468	527	515	480
Personal					
Totalt antal årsarbetskrafter	691,7	711,2	673,9	635,1	640,3
varav antal kvinnor	60	59	59	59	58
varav antal män	40	41	41	41	42
Medelantal anställda	824	843	812	770	779
Totalt antal lärare (årsarb.)	412,1	422,3	410,3	388,4	383,8
–varav andel kvinnor	61	60	60	60	59
–varav andel män	39	40	40	40	41
Antal disputerade lärare (årsarb.)	236,6	244,8	228,4	211,8	205,9
–varav andel kvinnor	57	57	56	56	54
–varav andel män	43	43	44	44	46
Antal professorer (årsarb.)	36,6	37,4	35,4	30,4	28,7
–varav andel kvinnor	46	44	40	41	41
–varav andel män	54	56	60	59	59

	2022	2021	2020	2019	2018
Ekonomi					
Intäkter totalt (mnkr), varav	770	757	702	677	695
utb. på grundnivå och avancerad nivå (mnkr)	549	537	505	485	485
–andel anslag (%)	89	90	88	90	89
–andel externa intäkter (%)	11	10	12	10	11
forskning och utbildning på forskarnivå (mnkr)	160	164	141	133	127
–andel anslag (%)	68	66	62	61	61
–andel externa intäkter (%)	32	34	38	39	39
Kostnader totalt (mnkr)	762	775	753	703	673
–andel personal (%)	77	77	75	73	73
–andel lokaler (%)	8	8	8	10	11
Lokalkostnader per kvm (kr) ³	1 869	1 824	1 771	1 675	1 718
Balansomslutning (mnkr)	395	387	369	414	431
–varav oförbrukade bidrag	112	109	94	73	68
–varav årets kapitalförändring	8	-18	-51	-26	22
–varav myndighetskapital (inkl. årets kapitalförändring) ³	60	52	69	121	147
–myndighetskapital inom utbildning på grundnivå o av nivå	11	8	41	82	112
–myndighetskapital forskning och utbildning på forskarnivå	41	37	20	28	23

¹ Inkl. särskilda satsningar inom anslag 2:64 och exkl. uppdragsutbildning och beställd utbildning

² Exklusive beställd utbildning

³ Redovisas i enlighet med SUHF:s rekommendationer om lokalkostnader i den del som avser sammanställning av lokalkostnader

Anm: Uppgifter för 2021 och 2022 om doktorander, studietid och antal examina i forskarutbildning gäller endast dem som är antagna vid Högskolan Dalarnas forskarutbildningar. Tidigare år har även affilierade doktorander inräknats.

Styrelse och ledning

Högskolestyrelsen

2022-01-01–2022-12-31

Petter Aasen, professor
Thommy Backner, direktör
Christina Bellander, konsult, ordförande
Anton Bergström, studentledamot
Mia Eriksson, plats- och produktionschef
Marie Granlund, f.d. riksdagsledamot
Johannes Hylander, kommunikationsrådgivare
Joakim Malmström, riksantikvarie, vice ordförande
Martin Norsell, rektor
Carl Olsmats, lärarledamot
Karin Ringsby, företagare
Thomas Sedelius, lärarledamot
Johanna Strickert, studentledamot

2022-01-01 – 2022-04-30

Renée Flacking, lärarledamot

2022-05-01 – 2022-12-31

Kenneth Carling, lärarledamot

2022-01-01 – 2022-06-30

Anton Petersson, studentledamot

2022-07-01 – 2022-12-31

Ebba Erkas, studentledamot

Personalföreträdare i högskolestyrelsen

Ordinarie Anna-Carin Jonsson (TCO-ST), ersättare
Maria Ström

Ordinarie Michail Tonkonogi (Saco-S), ersättare Sefija
Melkic Larsson

Rektors ledningsråd per 2022-12-31

Martin Norsell, rektor
Jörgen Elbe, prorektor
Katarina Johansson, högskoledirektör
Maria Jansdotter Samuelsson, vicerektor hållbar
utveckling och samverkan
Jonas Tosteby, vicerektor utbildning
Madeleine Michaëlsson, prefekt Institutionen för
lärarutbildning
Maria Görts, prefekt Institutionen för språk, litteratur
och lärande
Joakin Storck, prefekt Institutionen för information och
teknik
Anna Parkhouse, prefekt Institutionen för kultur och
samhälle
Ingela Wiklund, prefekt Institutionen för hälsa och
välfärd
Carl Olsmats, dekan
Katherina Dodou, prodekan
Johanna Strickert, ordförande Dalarnas Studentkår

Styrelseledamöternas ersättningar och uppdrag

Här redovisas skattepliktiga ersättningar och andra förmåner som utbetalats till ledamöter i Högskolans styrelse samt till den av regeringen utsedde ledande befattningshavaren vid Högskolan Dalarna. För dessa personer anges också uppdrag som styrelse- eller rådsledamot i andra statliga myndigheter samt uppdrag som styrelseledamot i aktiebolag. Arvode utgår till de externa ledamöterna med 22 000 per år. Studentledamöter vilkas ersättningar överstiger 22 000 kr för helår innehar andra arvoderade uppdrag vid Högskolan Dalarna. För rektor anges årslön samt skattepliktiga ersättningar och andra förmåner. I det fall inget annat anges är mandatperioden 2022-01-01 till 2022-12-31.

Ledamot	kr	Ledamot	kr
Aasen, Petter, professor Ledamot Digitaliseringsstyret for høyere utdanning og forskning (Norge) Ledamot Universitets- og høskolerådet (Norge) Ordförande Program för maritim kompetanse – MARKOM II (Norge) Ledamot Samarbeidsorganet for forskning, innovasjon og utdanning i Helse Sør-Øst (Norge)	22 000	Flacking, Renée, professor <i>Mandatperiod 2022-01-01 till 2022-04-30</i> Ledamot Etikprövningsmyndigheten Uppsala Medicin I	
Backner, Thommy, direktör Ordförande Goldrest AB Ledamot Petoja AB Ledamot Scandinavian Resort i Sälen AB, VD Ledamot Sälenpelikanen AB, VD Ledamot TOPEJA AB Ledamot Topeja Restaurang AB Ledamot Vårdshuset Gammelgården AB Ledamot Vårdshuset Gammelgårdens Fastighet AB Ledamot Året runt i Sälenfjällen AB Ordförande Topeja Bjäre AB	22 000	Granlund, Marie, f.d. riksdagsledamot Ledamot Riksbanksfullmäktige Ledamot Förvaltningsstiftelsen för Public service-bolagen Ledamot Exportkontrollrådet	22 000
Bellander, Christina, konsult, ordförande Ledamot New Wave Groupe AB Ordförande Marginalen AB Ledamot Sveriges utbildningsradio AB Ledamot Media Vision Marie Nilsson AB	50 000	Hylander, Johannes, kommunikations-rådgivare Ordförande New Republic Holding AB Ledamot New Republic PR AB Ledamot I och B Hylander AB Ordförande Johannes Hylander holding AB	22 000
Bergström, Anton, studentledamot Inga övriga uppdrag	32 000	Malmström, Joakim, riksantikvarie, vice ordförande Ledamot Stiftelsen Föremålsvård i Kiruna Ledamot Institutet för framtidsstudier	22 000
Carling, Kenneth, professor <i>Mandatperiod 2022-05-01 till 2022-12-31</i> Suppleant Bavaro AB		Norsell, Martin, rektor Ledamot Kungliga Krigsvetenskapsakademin Ledamot Kungliga Örlogsmannasällskapet	1 345 970
Eriksson, Mia, plats- och produktionschef Inga övriga uppdrag	22 000	Olsmats, Carl, docent Inga övriga uppdrag	
Erkas, Ebba, studentledamot <i>Mandatperiod 2022-07-01 till 2022-12-31</i> Inga övriga uppdrag	11 200	Petersson, Anton, studentledamot <i>Mandatperiod 2022-01-01 till 2022-06-30</i> Ledamot Lugnet i Falun AB	10 800
		Ringsby, Karin, företagare Ordförande Ringsby och Partners AB Ordförande Visit Dalarna AB Ordförande Baseco AB	22 000
		Sedelius, Thomas, professor Inga övriga uppdrag	
		Strickert, Johanna, studentledamot Inga övriga uppdrag	37 100



HÖGSKOLAN
DALARNA

Underskrifter

Högskolans styrelse har den 16 februari 2023 beslutat att fastlägga Högskolan Dalarnas årsredovisning för 2022.

Vi bedömer att den interna styrningen och kontrollen vid myndigheten har varit betryggande under den period som årsredovisningen avser. Vi intygar att årsredovisningen ger en rättvisande bild av verksamhetens resultat samt av kostnader, intäkter och myndighetens ekonomiska ställning.

Petter Aasen

Thommy Backner

Christina Bellander
Ordförande

Anton Bergström

Kenneth Carling

Mia Eriksson

Ebba Erkas

Marie Granlund

Johannes Hylander

Joakim Malmström
Vice ordförande

Martin Norsell
Rektor

Carl Olsmats

Karin Ringsby

Thomas Sedelius

Johanna Strickert